



Uddannelsesparathed hos eleverne i 8. klasse, 2017

Resumé

- *Fordelingen af uddannelsesparate versus ikke-uddannelsesparate elever er i 2017 meget lig de foregående to år. Samlet set er 28 procent af de elever, som har tilkendegivet interesse for en ungdomsuddannelse (gymnasial og/eller erhvervsuddannelse), vurderet ikke-uddannelsesparate til den/de uddannelser, som de overvejer.*
- *En gymnasial uddannelse er fortsat den uddannelsesvej som flest elever i 8.klasse overvejer, idet 46 procent af eleverne kun overvejer denne uddannelse, mens 17 procent kun overvejer en erhvervsuddannelse og 31 procent overvejer begge muligheder.*
- *En stigende andel af eleverne i 8. klasse overvejer både en gymnasial uddannelse og en erhvervsuddannelse, mens andelen af elever, der kun overvejer en gymnasial uddannelse, er faldende. Andelen af elever, der overvejer begge ungdomsuddannelser er siden 2015 steget fra godt en femtedel af eleverne til knap en tredjedel af eleverne i 2017. Stigningen kan dog være et udtryk for en ændret registreringspraksis på skolerne, og skal derfor tages med forbehold.*
- *Både faglige, sociale og personlige forudsætninger er stort set uændret fra 2016 til 2017. Samlet set opfylder 80 procent af eleverne de faglige forudsætninger, mens 84 procent opfylder de sociale forudsætninger og 77 procent opfylder de personlige forudsætninger.*
- *Der er ligesom de tidligere år en klar sammenhæng mellem elevernes uddannelsesparathed og deres karaktergennemsnit – også for elever, hvor karaktergennemsnittet er over 4 og de faglige forudsætninger dermed er opfyldt. Jo lavere karaktergennemsnit, jo flere bliver vurderet ikke-uddannelsesparate.*

Baggrund

Vurdering af elevernes parathed i forhold til at vælge og gennemføre en ungdomsuddannelse er en proces, som starter i 8. klasse. Uddannelsesparathedsvurderingen skal sikre, at de ikke-uddannelsesparate elever støttes med en skole- og vejledningsindsats frem mod afslutningen af 9. klasse eller eventuelt 10. klasse.

Uddannelsesparathedsvurderingen omfatter alle elever i folkeskolen, den kommunale ungdomsskole, friskoler, private grundskoler (frie grundskoler), efterskoler og frie fagskoler.

Landets 8. klasseelever spørges om, hvilken ungdomsuddannelse de regner med at søge ind på efter 9. eller 10. klasse. Ud fra disse interesselikendegivelser foretager skolen en vurdering af elevernes parathed til at vælge og gennemføre en ungdomsuddannelse. Skolen skal vurdere elevens faglige, personlige og sociale forudsætninger for at begynde på og gennemføre en ungdomsuddannelse. Alle tre kriterier skal være opfyldt for at eleven kan vurderes uddannelsesparat.

Med gymnasireformen indføres der nye adgangsforsudsætninger, hvilket blandt andet betyder ændringer i uddannelsesparathedsvurderingen fremadrettet¹. Ændringerne i adgangsforsudsætningerne træder dog først i kraft for de elever, der går i 8. klasse i 2017/18, og er dermed ikke relevante for uddannelsesparathedsvurderingerne i 8. klasse fra skoleåret 2016/17, som dette notat omhandler.

Elevernes interesselikendegivelser – flere overvejer både gymnasial og erhvervsuddannelse

Blandt 8. klasseelever i skoleåret 2016/17 har 62.453 elever (96 pct.) tilkendegivet interesse for en eller flere uddannelser.² 17 procent af eleverne i 8. klasse overvejer en erhvervsuddannelse, 46 procent en gymnasial uddannelse og 31 procent overvejer begge muligheder. 2 procent har tilkendegivet interesse for andre uddannelser efter grundskolen, det kan fx være en STU (særligt tilrettelagt ungdomsuddannelse, en KUU (kombineret ungdomsuddannelse) eller at komme på produktionsskole. 4 procent af eleverne har ikke tilkendegivet nogen interesser.

Tabel 1. 8. klasseelevernes interesselikendegivelser 2017

Uddannelsesområde	Antal	Procent
Erhvervsuddannelse	11.032	17 %
Gymnasial uddannelse	29.652	46 %
Både en gymnasial og en erhvervsuddannelse	20.162	31 %

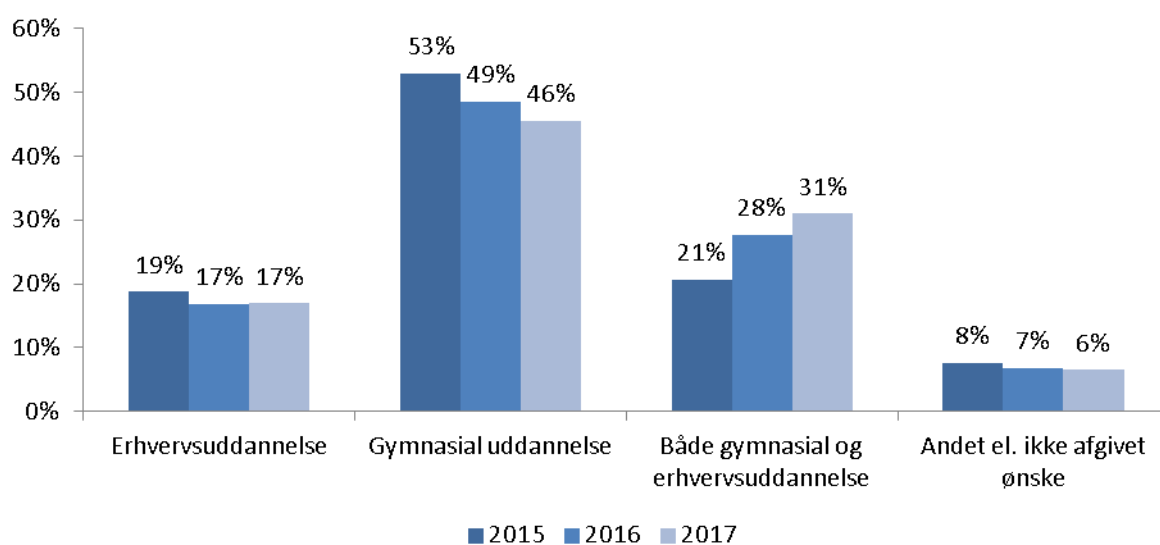
¹ Fremover skal en elev, der ønsker en treårig uddannelse til teknisk, merkantil eller almen studentereksamen (htx, hhx eller stx) i 8., 9. eller evt. 10. klasse, have mindst 5,0 i gennemsnit af alle afsluttende standpunktskarakterer for at opfylde de faglige forudsætninger for at være uddannelsesparat. For elever, der ønsker den toårige uddannelse til hf-eksamen (toårig hf), er kravet fremover på 4,0 i gennemsnit.

Andet end gymnasial eller erhvervsuddannelse	1.607	2 %
Ingen interesselikendegivelse	2.615	4 %
8. klasses elever i alt	65.068	100 %

Kilde: Styrelsen for It og Læring baseret på optagelse.dk

Der er en stigende andel af de unge, som er i tvivl, om de skal vælge erhvervsuddannelse eller gymnasial uddannelse. Således overvejer 31 procent af eleverne i 2017 både en gymnasial og en erhvervsuddannelse mod 28 procent i 2016 og 21 procent i 2015. Stigningen kan dog skyldes ændret registreringspraksis på skolerne og skal derfor tages med forbehold (jf afsnittet 'Om data' i bilaget). Det giver sig også udslag i andelen af unge, der kun overvejer en gymnasial uddannelse, som er lidt lavere end de foregående år, jf. figur 1. Andelen, der overvejer en erhvervsuddannelse, er uændret i forhold til 2016.

Figur 1. 8. klasseelevernes interesselikendegivelser, 2015-2017, procent



Kilde: Styrelsen for It og Læring baseret på optagelse.dk

Parathedsvurderingen af eleverne – 28 procent vurderes ikke-uddannelsesparate

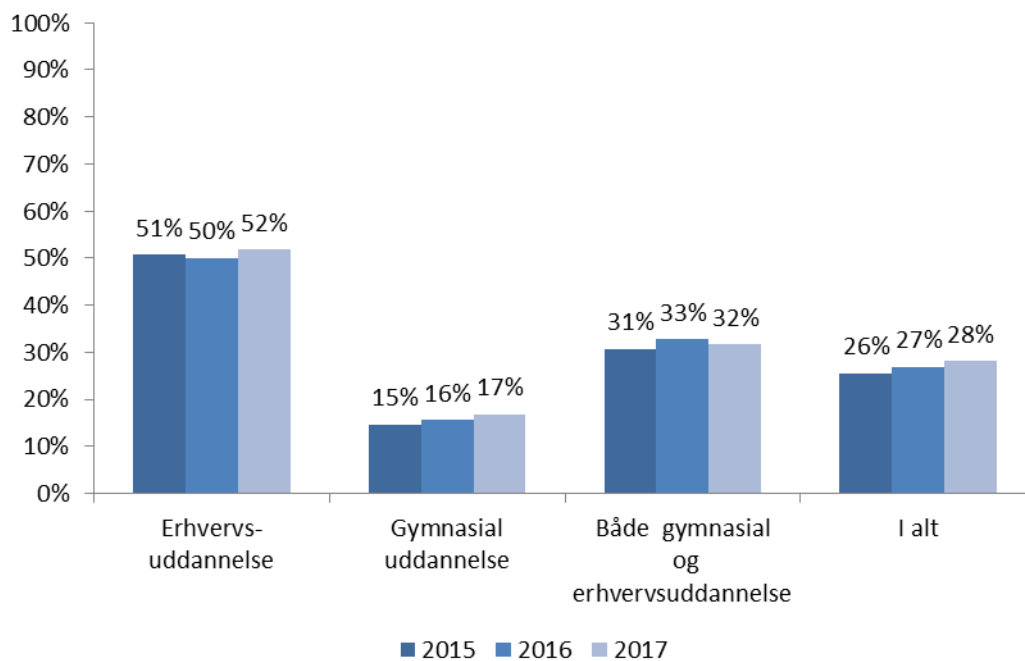
De 8. classes elever, der har tilkendegivet interesse for en ungdomsuddannelse (her afgrænset til erhvervsuddannelse, gymnasial uddannelse eller begge dele), får af skolen lavet en parathedsvurdering. Denne vurdering giver et billede af, hvor stor en andel af eleverne, der vurderes parate til - efter 9. klasse - at kunne påbegynde den ungdomsuddannelse, som de selv ønsker.

Fordelingen af uddannelsesparate versus ikke-uddannelsesparate er i 2017 meget lig de foregående to år. Samlet set er 28 procent af de elever, som har tilkendegivet interesse for en ungdomsuddannelse, vurderet ikke-uddannelsesparate til den/de uddannelser, som de er interesserede i. Det er ét procentpoint højere end i 2016 og to procentpoint højere end i 2015, jf. figur 2.

Der er fortsat stor forskel på andelen af uddannelsesparate, alt efter hvilken uddannelse eleverne overvejer. 52 procent af de elever, som udelukkende overvejer en erhvervsuddannelse er vurderet ikke-uddannelsesparate, mens det gælder for 17 procent af de elever, der udelukkende overvejer en gymnasial uddannelse. Se de samlede resultater i figur 2 og figur 3.

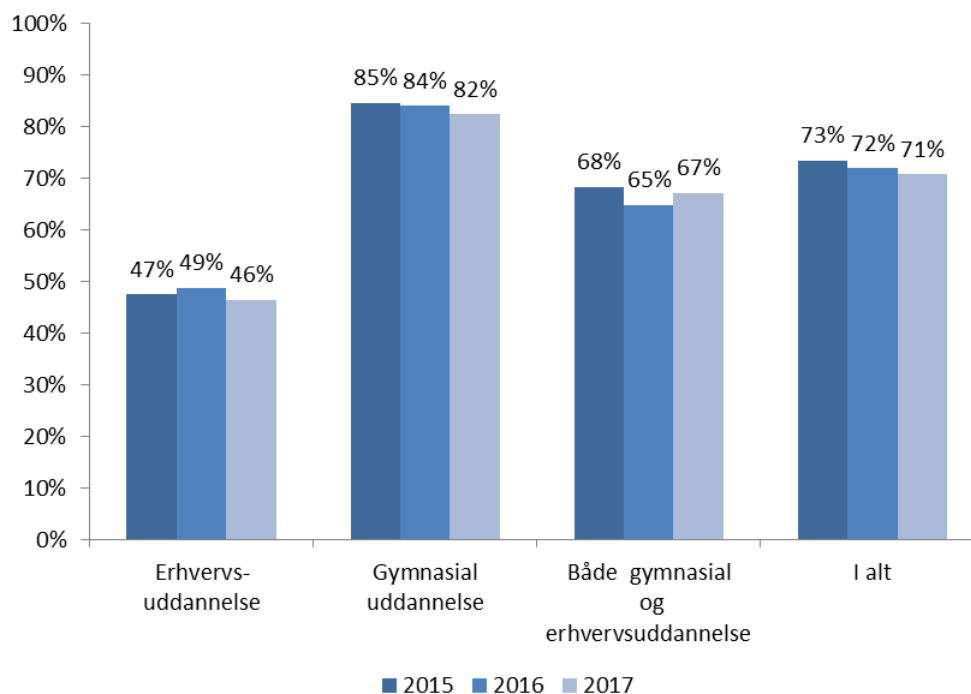
Ser vi nærmere på den gruppe af elever, som overvejer både en gymnasial og en erhvervsuddannelse, viser figur 2 **Fejl! Henvisningskilde ikke fundet.**, at 32 procent af disse er vurderet ikke-uddannelsesparate til den/de uddannelser, som de er interesserede i. Nogle af disse er dog vurderet parate til én af de to uddannelses typer. I størrelsesordenen lidt under 5 procent (926) af dem, der overvejer begge uddannelses typer, er yderligere vurderet parate til en af de to typer uddannelse, næsten alle til en erhvervsuddannelse.

Figur 2 Andel af 8. klasses elever med interesselikendegivelse om ungdomsuddannelse, som er vurderet ikke-uddannelsesparate, fordelt på uddannelsesområde og år.



Kilde: Styrelsen for It og Læring baseret på optagelse.dk

Figur 3 Andel af 8. klasses elever med interesselikendegivelse om ungdomsuddannelse, som er vurderet uddannelsesparate, fordelt på uddannelsesområde og år.



Kilde: Styrelsen for It og Læring baseret på optagelse.dk

Parathedsvurdering i forhold til faglige, personlige og sociale forudsætninger

En elev er uddannelsesparat til den eller de valgte uddannelser, hvis eleven opfylder de faglige, personlige og sociale forudsætninger.

En elev er uddannelsesparat til den eller de valgte uddannelser, hvis eleven opfylder de faglige, personlige og sociale forudsætninger.

- **Faglige forudsætninger.** I 8. klasse vurderes elever at være uddannelsesparate, når de har et gennemsnit på mindst 4 af standpunktskarakterer, der gives i folkeskolen. For skoler, der ikke giver standpunktskarakterer, afgør skolens leder, om elevens faglige niveau svarer til kriterierne ovenfor.
- **Personlige forudsætninger** vurderes inden for fem fokusområder: Selvstændighed, motivation, ansvarlighed, mødestabilitet og valgparathed.
- **Sociale forudsætninger** vurderes inden for tre fokusområder: Samarbejdsevne, respekt og tolerance.

Elever, som i 8. klasse er vurderet ikke-uddannelsesparate, skal i 8. og 9. klasse have en særlig målrettet skole- og vejledningsindsats for at understøtte, at de kan være uddannelsesparate ved afslutningen af 9. klasse eller eventuelt 10. klasse.

Tabel 2 viser andelen af elever, der opfylder hver af de tre forudsætninger, fordelt på uddannelsesområde. Samlet set opfylder 80 procent af eleverne de faglige forudsætninger, mens 84 procent opfylder de sociale forudsætninger og 77 procent opfylder de personlige forudsætninger.

De største forskelle ses ved de faglige forudsætninger, hvor det kun er 51 procent af de elever, der overvejer en erhvervsuddannelse, som opfylder forudsætningerne, mens det gælder for 91 procent af de elever, der overvejer en gymnasial uddannelse. Forskellene er mindst markante med hensyn til personlige forudsætninger.

Tabel 2. Andel elever, der opfylder hver af de tre forudsætninger, 2017

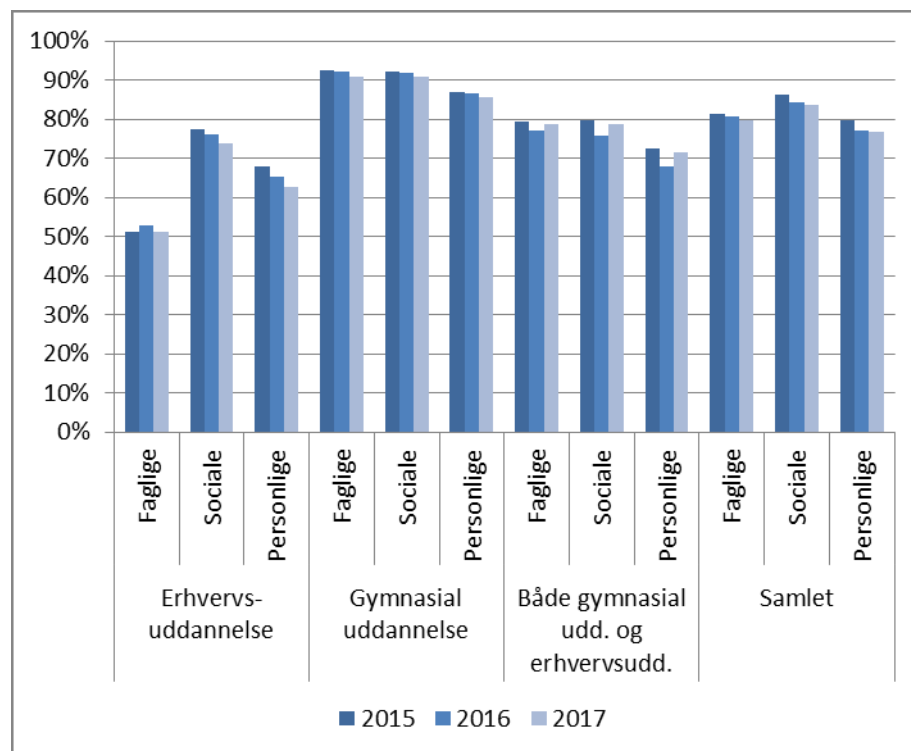
Uddannelsesområde	Faglige	Sociale	Personlige
Erhvervsuddannelse	51 %	74 %	63 %
Gymnasial uddannelse	91 %	91 %	86 %
Både erhvervsuddannelse og gymnasial uddannelse	79 %	79 %	71 %
Samlet	80 %	84 %	77 %

Kilde: Styrelsen for It og Læring baseret på optagelse.dk

Både faglige, sociale og personlige forudsætninger er stort set uændret

Sammenligner man dette års andele af elever, der opfylder hver af de tre forudsætninger med sidste års resultater, ses det, at der samlet set stort set ingen ændringer er siden sidste år, jf. figur 4.

Figur 4. Andel af elever, der opfylder hver af de tre forudsætninger fordelt på uddannelsesområde og år.

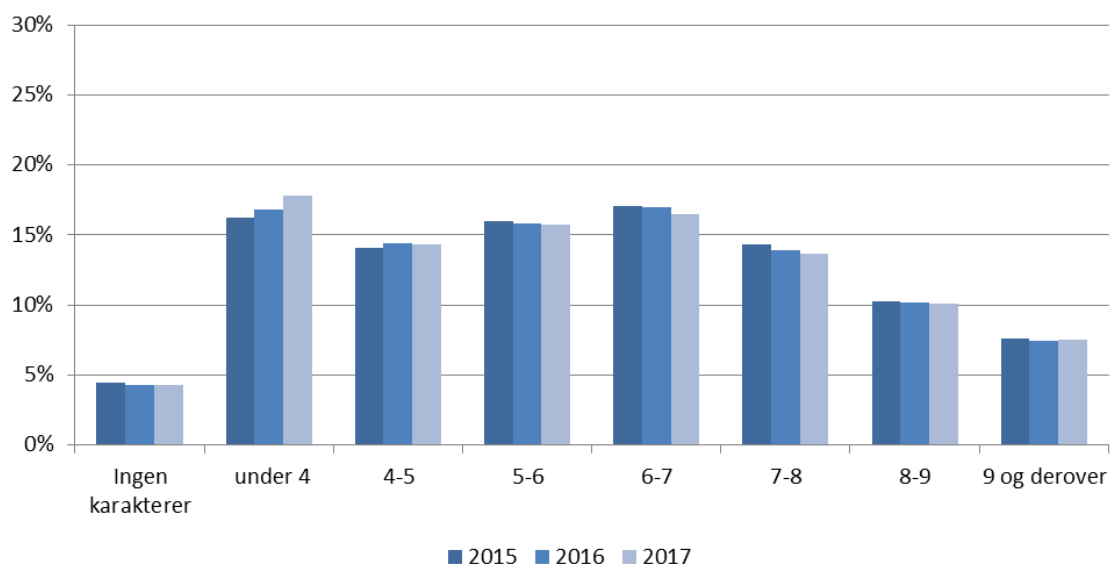


Kilde: Styrelsen for It og Læring baseret på optagelse.dk

Det faglige niveau er stort set uændret

Det faglige niveau blandt 8. klasseleverne vurderet på basis af gennemsnittet af standpunktskarakterer er stort set det samme for 2015, 2016 og 2017, se figur 5.

Figur 5. Fordeling af gennemsnitskarakter af standpunktskarakterer i 8. klasse

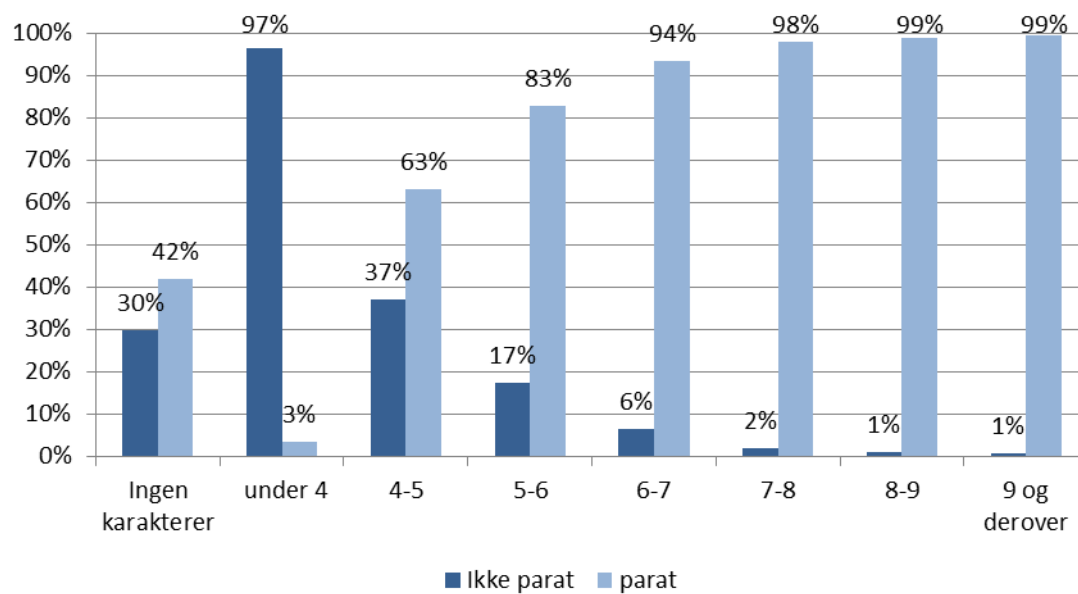


Kilde: Styrelsen for It og Læring baseret på optagelse.dk

Tydelig sammenhæng mellem karaktergennemsnit og parathedsvurdering – også for dem der har mindst 4 i gennemsnit

Figur 6 viser, at der er en sammenhæng mellem elevernes karaktergennemsnit og uddannelsesparathedsvurderingen. Jo lavere karaktergennemsnit jo flere bliver vurderet ikke-uddannelsesparate. Denne sammenhæng gælder også for elever, hvor karaktergennemsnittet er over 4 (og som altså opfylder de faglige forudsætninger). 37 procent af de elever, som har et karaktergennemsnit mellem 4 og 5, bliver vurderet ikke-uddannelsesparate og 17 procent af dem, som har karakterer mellem 5 og 6, bliver vurderet ikke-uddannelsesparate.

36 procent af dem, der har registeret et karaktergennemsnit og bliver vurderet ikke-uddannelsesparate, har et karaktergennemsnit på 4 eller derover. Dvs. ca. hver tredje ikke-uddannelsesparate elev har de faglige forudsætninger på plads, men bliver vurderet ikke-uddannelsesparat pga. utilstrækkelige personlige eller sociale forudsætninger.

Figur 6. Parathedsvurdering fordelt på elevernes karaktergennemsnit af standpunktskarakterer, 2017

Kilde: Styrelsen for It og Læring baseret på optagelse.dk

Bilag

Om data

I denne opgørelse indgår de 8. klasseelever, som findes i optagelse.dk. I forhold til populationen af alle 8. klasseelever kan der mangle nogle. Det vurderes ved at sammenligne med bestandstal fra Danmarks Statistik, at der for 2017 mangler i størrelsesordenen ca. 500 elever (for 2015 og 2016 er det lidt flere).

Når elevernes interesselikendegivelser over tid sammenlignes, bør det noteres at nogle skoler har ændret deres vurderings- og registreringspraksis fra 2015 til 2017. Det er derfor ikke muligt at udlede, hvorvidt en ændring i elevernes interesselikendegivelser er et udtryk for, at flere elever reelt overvejer en erhvervsuddannelse og/eller at flere elever er i tvivl om hvad de vil, og/eller en ændret registreringspraksis.

Kommunefordelinger

Tabel 3 Andel 8. klasses elever med interesselikendegivelse om ungdomsuddannelse, som er vurderet hhv. uddannelsesparate og ikke-uddannelsesparate, fordelt på kommuner, 2017

Kommune	Uddannelsesparate	Ikke-uddannelsesparate	Ikke vurderet	Antal elever
Albertslund	66%	33%	1%	273
Allerød	79%	20%	1%	343
Assens	76%	24%	1%	488
Ballerup	68%	32%	0%	602
Billund	64%	22%	14%	287
Bornholm	64%	36%	0%	414
Brøndby	61%	39%	1%	305
Brønderslev	67%	31%	2%	452
Dragør	77%	23%	0%	181
Egedal	80%	20%	0%	562
Esbjerg	70%	30%	0%	1.228

Fanø	97%	3%	0%	30
Favrskov	78%	22%	0%	582
Faxe	64%	33%	2%	386
Fredensborg	76%	23%	1%	542
Fredericia	71%	28%	2%	568
Frederiksberg	77%	22%	0%	827
Frederikshavn	69%	30%	1%	623
Frederikssund	66%	31%	3%	485
Furesø	76%	23%	1%	493
Faaborg-Midtfyn	68%	32%	1%	551
Gentofte	81%	19%	0%	965
Gladsaxe	74%	25%	1%	854
Glostrup	60%	40%	0%	168
Greve	63%	35%	2%	568
Gribskov	69%	31%	0%	456
Guldborgsund	60%	40%	0%	611
Haderslev	67%	33%	1%	546
Halsnæs	64%	36%	0%	261
Hedensted	67%	31%	2%	648
Helsingør	71%	27%	2%	698
Herlev	63%	35%	3%	270
Herning	68%	26%	6%	846
Hillerød	64%	36%	0%	552
Hjørring	73%	26%	1%	653

Holbæk	71%	28%	0%	907
Holstebro	76%	23%	1%	654
Horsens	76%	24%	0%	954
Hvidovre	56%	43%	0%	493
Høje-Taastrup	70%	29%	0%	568
Hørsholm	78%	22%	0%	322
Ikast-Brande	74%	25%	0%	440
Ishøj	60%	37%	3%	228
Jammerbugt	67%	32%	1%	478
Kalundborg	61%	38%	1%	459
Kerteminde	75%	25%	1%	236
Kolding	72%	26%	1%	1.072
København	65%	32%	3%	4.232
Køge	73%	27%	0%	757
Langeland	65%	33%	2%	86
Lejre	77%	23%	0%	326
Lemvig	86%	14%	0%	238
Lolland	57%	43%	0%	426
Lyngby-Taarbæk	74%	18%	8%	626
Læsø	93%	7%	0%	15
Mariagerfjord	74%	23%	3%	581
Middelfart	82%	18%	0%	484
Morsø	71%	26%	2%	261
Norddjurs	53%	44%	2%	365

Nordfyn	72%	28%	0%	352
Nyborg	74%	26%	0%	315
Næstved	73%	26%	1%	965
Odder	58%	42%	0%	334
Odense	70%	29%	2%	1.864
Odsherred	70%	29%	1%	354
Randers	69%	30%	1%	1.070
Rebild	74%	19%	6%	377
Ringkøbing-Skjern	75%	25%	0%	813
Ringsted	71%	29%	0%	409
Roskilde	78%	22%	0%	1.075
Rudersdal	73%	26%	0%	637
Rødovre	68%	32%	0%	381
Samsø	57%	41%	2%	44
Silkeborg	73%	26%	1%	1.106
Skanderborg	70%	30%	0%	806
Skive	66%	34%	0%	494
Slagelse	66%	33%	1%	803
Solrød	79%	13%	8%	299
Sorø	64%	35%	1%	379
Stevns	66%	32%	1%	213
Struer	70%	26%	4%	271
Svendborg	78%	21%	1%	579
Syddjurs	73%	27%	0%	472

Sønderborg	64%	35%	1%	840
Thisted	66%	33%	1%	541
Tønder	71%	29%	1%	568
Tårnby	62%	36%	2%	454
Vallensbæk	72%	28%	0%	207
Varde	66%	33%	1%	580
Vejen	69%	31%	0%	538
Vejle	75%	24%	1%	1.383
Vesthimmerland	57%	41%	2%	414
Viborg	70%	29%	2%	1.210
Vordingborg	62%	37%	1%	475
Ærø	84%	16%	0%	49
Aabenraa	71%	29%	0%	706
Aalborg	77%	22%	1%	1.899
Aarhus	79%	21%	0%	3.044
Hele landet	71%	28%	1%	60.846

Kilde: Styrelsen for It og Læring baseret på optagelse.dk

Note: I opgørelsen indgår kun de 8. klasses elever, som har tilkendegivet interesse for gymnasial uddannelse, erhvervsuddannelse eller begge dele. Elever, som har angivet andet end gymnasial eller erhvervsuddannelse og elever uden interesselikendegivelse, indgår således ikke.