



9 procent af tilgangen til de gymnasiale uddannelser i 2016 ville ikke kunne opfylde de nye adgangsforudsætninger.

Samlet ville 9 procent af de elever, som tilgik en gymnasial uddannelse i 2016, ikke kunne opfylde de adgangsforudsætninger, der vil gælde fra 2019. Der er dog store forskelle. På stx er det 6 procent, som ikke opfylder de kommende forudsætninger, mens det på hf er op til 22 procent. På hhx og htx er det hhv. 10 procent og 8 procent. Adgangs- og beregningsforudsætninger er beskrevet sidst i notatet.

De nye adgangsforudsætninger vil gælde for de elever, som søger ind på en af de tre-årige gymnasiale uddannelser, stx, hhx og htx i 2019, mens det er muligt at søge ind på toårig hf fra 9. klasse allerede fra skoleåret 2017/18.

Beregningerne er gennemført på hele tilgangen til de fire gymnasiale uddannelser uanset, at ikke alle elever kommer direkte fra grundskolen, og mange derfor skal optages efter individuel vurdering.

Hvis man alene ser på de elever, som kommer direkte fra grundskolen og derfor har retskrav på optagelse, er det 7 procent, som ikke opfylder forudsætningerne. På hf, hvor kun hver tredje kommer direkte fra grundskolen, er det 13 procent, som ikke ville opfylde de nye adgangsforudsætninger. Ved denne beregning ses dog kun på en lille del af tilgangen på hf, idet de resterende to tredjedele, som optages ved en individuel vurdering, ikke er vurderet. Den endelige andel efter individuel vurdering, er derfor ikke kendt. Beregning på direkte tilgang ændrer ikke voldsomt på andelen, som ikke opfylder forudsætningerne på de treårige uddannelser, hvor langt de fleste elever kommer direkte fra grundskolen.

Tabel 1 Andel elever som ikke opfylder de kommende adgangsforudsætninger fordelt på gymnasiale uddannelser. Beregnet på baggrund af tilgang 2016

	Hf	Hhx	Htx	Stx	Samlet 2016
Hele tilgangen	22%	10%	8%	6%	9%
Tilgang direkte fra grundskolen	13%	9%	6%	6%	7%

Note: Der ses i hele notatet kun på to-årigt hf.

Kilde: Undervisningsministeriet, egne beregninger.

Adgangsforudsætninger for de tre-årige uddannelser.

Godt 89 pct. af tilgangen til de tre-årige gymnasiale uddannelser ville opfylde adgangsforudsætningerne direkte, jf. tabel 2. De 83 procent opfylder ved at have et gennemsnit over 6, mens 7 procent har et gennemsnit på mindst 5 i både UPV og prøve.

Knap 4 pct. har et gennemsnit på de lovbundne prøvafag mellem 5 og 3, mens 0,1 pct. havde et gennemsnit på de lovbundne prøvafag mellem 3 og 2. Samlet set betyder det, at godt 93 pct. af

eleverne, som tilgik en af de treårige uddannelser i 2016, ville kunne opfylde de fremtidige adgangsforsudsætninger, mens knap 7 procent ikke ville kunne opfylde de fremtidige adgangsforsudsætninger.

Tabel 2 Andel elever som ikke opfylder de kommende adgangsforsudsætninger fordelt på tre-årige gymnasiale uddannelser. Beregnet på baggrund af tilgang 2016

	Hhx	Htx	Stx	Samlet
Opfylder forsudsætninger direkte	85%	90%	90%	89%
<i>Gns over 6</i>	76%	84%	84%	83%
<i>UPV5/Gns mindst 5/Mindst 2 i 9. kl. prøve</i>	9%	5%	6%	7%
Ikke bekræftet UPV, men mindst 3 i gennemsnit	5%	3%	4%	4%
Ikke bekræftet UPV, mellem 2 og 3 i gennemsnit/Vejledning	0%	0%	0%	0%
Opfylder ikke forsudsætninger	10%	7%	6%	7%
Samlet tilgang 2016	100%	100%	100%	100%

Note: En elev kan opfylde flere adgangsforsudsætninger, men er kun talt med i en gruppe. De indgår i den rækkefølge, forsudsætningerne er listet.

Dette er et maksimalt skøn, da nogle elever som mangler prøver, skønnes at kunne opfylde adgangsforsudsætningerne.

Kilde: Undervisningsministeriet, egne beregninger.

Adgangsforsudsætninger for to-årig hf.

For hf betyder adgangsforsudsætningerne, at 78 pct. af tilgangen i 2016 ville kunne komme ind ved de nye adgangsforsudsætninger, heraf ville 45 pct. opfylde forsudsætningerne direkte med et gennemsnit over 6, mens 10 og 22 pct. opfyldte ud fra deres UPV-vurdering og karakterer fra hhv. 9. og 10. klasse.

Det skal bemærkes, at mange optages på hf ved en individuel vurdering, da de ikke kommer direkte fra grundskolen.

Tabel 3 Andel elever som ikke opfylder de kommende adgangsforsudsætninger. Beregnet på baggrund af tilgang 2016

	Hf
Opfylder forsudsætninger	78%
<i>Gns over 6</i>	45%
<i>UPV4 i 10. kl/Gns mindst 2 i dansk og matematik i 10. klasse</i>	22%
<i>UPV4/Gns mindst 4/Mindst 2 i 9. kl. prøve</i>	10%
Opfylder ikke forsudsætninger	22%
Samlet tilgang 2016	100%

Note: En elev kan opfylde flere adgangsforsudsætninger, men er kun talt i en gruppe. De indgår i den rækkefølge, forsudsætningerne er listet.

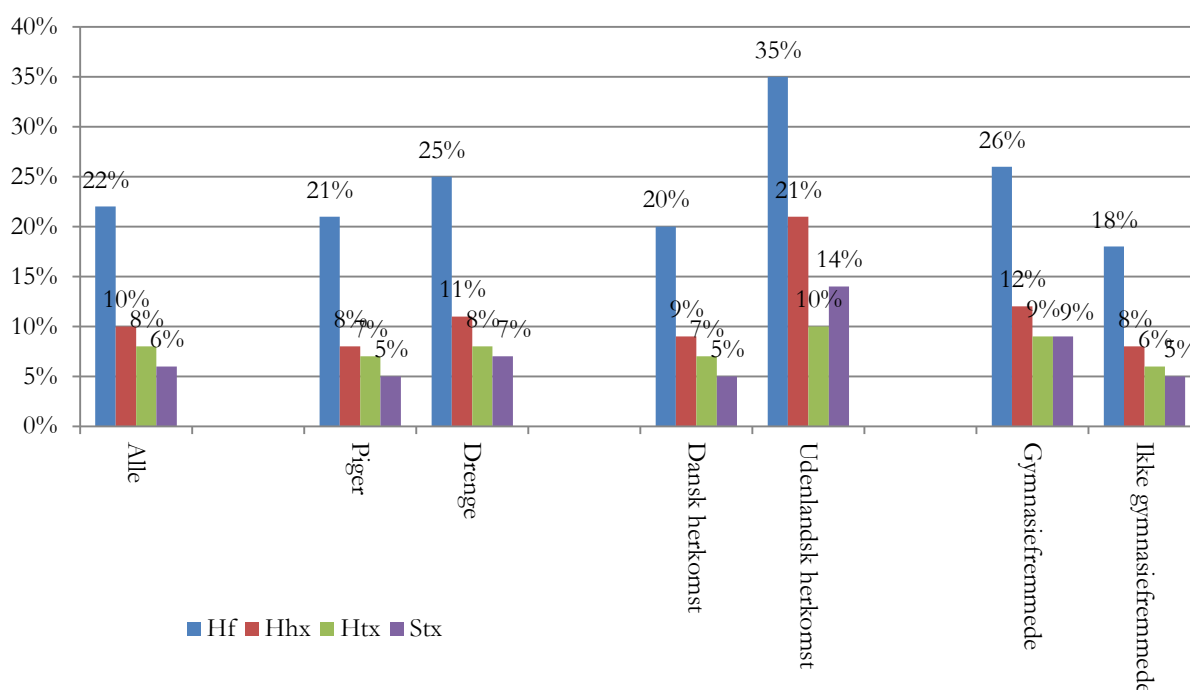
Dette er et maksimalt skøn, da nogle elever som mangler prøver, skønnes at kunne opfylde adgangsforsudsætningerne.

Kilde: Undervisningsministeriet, egne beregninger.

Adgangsforudsætningerne rammer ikke alle elevgrupper på samme måde

Der er stor forskel på, hvordan de nye adgangsforsætninger berører udvalgte elevgrupper. Især elever med udenlandsk herkomst ville have sværere ved at komme i gymnasiet med de nye adgangsforsætninger end elever med dansk herkomst. Andelen af elever som ikke ville kunne komme ind, er næsten dobbelt så høj for elever af udenlandsk herkomst sammenlignet med elever af dansk herkomst. Også de gymnasiefremmede elever, ville have sværere ved at komme ind, end de ikke-gymnasiefremmede elever. Gymnasiefremmede elever er elever, hvis forældre er ufaglærte eller faglærte. Desuden ville pigerne i mindre grad end drenge blive ramt af de nye adgangsforsætninger. På alle fire gymnasiale uddannelser ville andelen af piger, som ikke ville kunne komme ind ligge 1-2 procentpoint under drengene, jf. figur 1.

Figur 1 Andel af elevgrupper som ikke ville opfylde de nye adgangsforsætninger til gymnasiet. Beregnet ud fra tilgang i 2016.

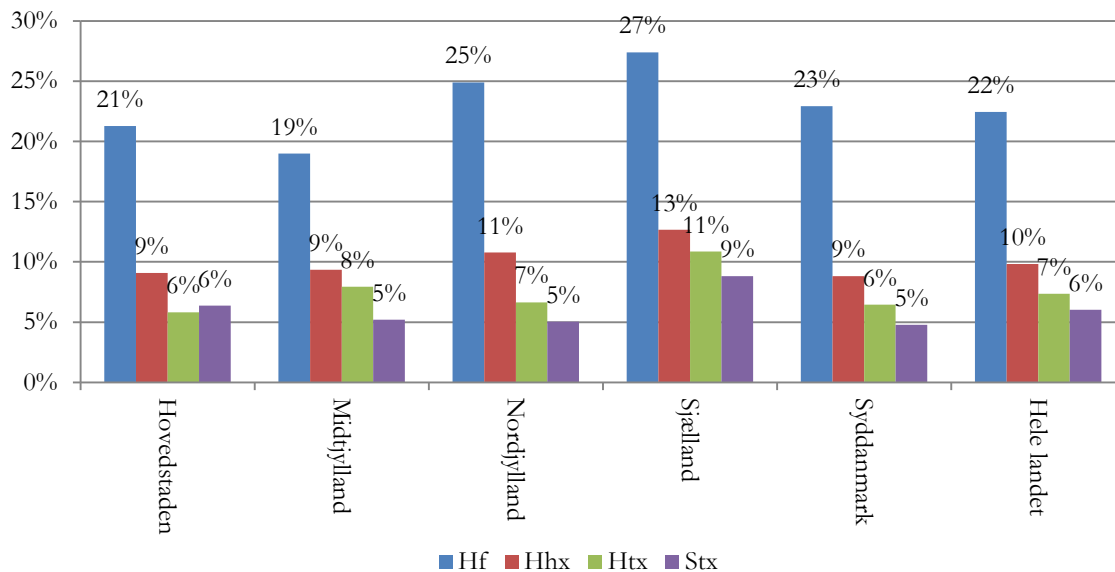


Note: Dette er et maksimalt skøn, da nogle elever som mangler prøver, skønnes at kunne opfylde adgangsforsætningerne.
Kilde: Undervisningsministeriet, egne beregninger.

Der er regionale forskelle

Der er også forskel på regionalt plan, jf. figur 2. Region Sjælland har med 13 pct. den højeste andel elever, som ikke ville kunne opfylde de kommende adgangsforsætninger. Hovedstaden, Nordjylland og Syddanmark ligger på landsgennemsnittet med 9 pct. I Midtjylland er der med 8 pct. færrest, som ikke opfyldte. Inden for de enkelte regioner er der stor spredning på kommuner, jf. bilag.

Figur 2 Andel af elever i regionerne som ikke opfylder de nye adgangsforsudsætninger til gymnasiet. Beregnet ud fra tilgang i 2016.



Note: Dette er et maksimalt skøn, da nogle elever som mangler prøver, skønnes at kunne opfylde adgangsforsudsætningerne.

Kilde: Undervisningsministeriet, egne beregninger.

Værd at vide om analysen

Adgangsforudsætninger fra 2019

De skærpede adgangsforudsætninger skal sikre, at de unge, der optages, er parate til at følge undervisningen og gennemføre uddannelsen.

Uddannelsesparathedsvurderingen er en helhedsvurdering af, om eleven har tilstrækkelige faglige såvel som personlige og sociale forudsætninger for at gennemføre uddannelsen.

For at opfylde de faglige forudsætninger for at være uddannelsesparat skal en elev, der ønsker en treårig uddannelse til teknisk, merkantil eller almen studentereksamen (htx, hhx eller stx) i 8., 9. eller evt. 10. klasse, have mindst 5,0 i gennemsnit af alle afsluttende standpunktskarakterer. For elever, der ønsker den toårige uddannelse til hf-eksamen (toårig hf), er kravet på 4,0 i gennemsnit.

Er en elev vurderet uddannelsesparat i 8. klasse, skal eleven - for også at vurderes uddannelsesparat i 9. klasse og evt. 10 klasse - fortsat opfylde det faglige minimumsniveau.

For de elever, som er vurderet ikke-uddannelsesparate i 8. klasse, igangsættes en særlig vejlednings- og skoleindsats. Eleverne vil i 9. klasse og i evt. 10. klasse få foretaget en ny uddannelsesparathedsvurdering, som danner grundlaget for elevens optagelse på en gymnasial uddannelse.

Ansøgere til de gymnasiale treårige uddannelser og til toårig hf fra 9. klasse, skal bestå afgangseksamen, og det faglige niveau fra uddannelsesparathedsvurderingen skal bekræftes.

For at blive optaget på en gymnasial uddannelse, skal disse ansøgere have bestået folkeskolens afgangseksamen.

De skal derudover bekræfte det faglige niveau fra uddannelsesparathedsvurderingen ved resultaterne fra de lovbundne prøver fra folkeskolens afgangseksamen.

Andre veje til en gymnasial uddannelse

Særligt for elever, der søger de treårige gymnasiale uddannelser

For de få elever, som er vurderet uddannelsesparate med et fagligt niveau på mindst 5,0 i gennemsnit i de afsluttende standpunktskarakterer og består folkeskolens afgangseksamen, men ikke bekræfter uddannelsesparathedsvurderingens niveau ved afgangseksamen fra folkeskolen, gælder følgende:

Opnår eleven et gennemsnit på mindst 3,0 i de lovbundne prøver ved folkeskolens afgangseksamen, har eleven krav på optagelse på en gymnasial uddannelse uden vejledningssamtale.

Opnår eleven et gennemsnit på mellem 2,0 og 3,0 i de lovbundne prøver ved folkeskolens afgangseksamen, er eleven forpligtet til at gennemføre en vejledningssamtale med henblik på at

udfordre eleven fagligt og i forhold til valg af ungdomsuddannelse, hvorefter eleven har krav på optagelse.

Særligt for elever, der søger toårigt hf

Som noget nyt kan elever blive optaget på toårigt hf fra 9. klasse fra optaget i 2017.

Elever, der søger toårigt hf fra 9. klasse, skal være vurderet uddannelsesparate med et fagligt niveau på mindst 4,0 i gennemsnit i de afsluttende standpunktskarakterer, have bestået folkeskolens afgangseksamen og bekræfte det faglige niveau fra uddannelsesparathedsvurderingen ved de lovbundne prøver i folkeskolens afgangseksamen.

Elever, der søger toårigt hf fra 10. klasse, skal være vurderet uddannelsesparate og have opnået mindst 2,0 i både dansk og matematik i 10. klasseprøverne.

Hvis en elev ikke er vurderet uddannelsesparat

Elever, som ikke er vurderet uddannelsesparate, kan optages på toårig hf eller de treårige gymnasiale uddannelser, hvis de får mindst 6,0 i de lovbundne prøver ved folkeskolens afgangseksamen.

Optagelse efter konkret vurdering

Optagelse efter en konkret vurdering er en mulighed for de få elever, som søger toårigt hf efter 10. klasse, eller som søger de treårige gymnasiale uddannelser, men ikke opfylder forudsætningerne for at have krav på optagelse. Konkret vurdering er en helhedsvurdering, som laves på baggrund af en optagelsesprøve og en samtale.

Forberedende tilbud

Elever, der ikke opfylder adgangsforudsætningerne, kan opkvalificere sig via en række forberedende tilbud. Disse tilbud er for eksempel 10. klasse, højskole, frie fagskoler, almen voksenuddannelse, forberedende voksenundervisning, ordblindeundervisning for voksne, produktionsskole, erhvervsgrunduddannelsen og ungdomsuddannelse for unge med særlige behov.

Implementering

Ændringerne i uddannelsesparathedsvurderingen træder i kraft for de elever, som går i 8. klasse i 2017/18. De nye adgangsforudsætninger vil derfor først gælde for de elever, som søger ind på en gymnasial uddannelse i 2019. Det bliver desuden muligt at søge ind på toårig hf fra 9. klasse allerede fra skoleåret 2017/18.

For at have krav på at blive optaget på en gymnasial uddannelse skal ansøgeren ud over ovennævnte krav have søgt rettidigt og endvidere opfyldt en række krav til deltagelse i undervisning og aflæggelse af prøver.

Læs mere [her](#)

Metode og beregningsforudsætninger

Der er i beregningerne taget udgangspunkt i tilgangen til de gymnasiale uddannelser i 2016.

Ved beregning på hele tilgangen ses kun bort fra de elever, som er helt ukendte ved optagelsestidspunktet. De er ikke kendt i en dansk grundskole, har fået karakterer i grundskolen før de blev indsamlet på individniveau eller har gået i grundskole, før de bundne prøver blev indført. Det betyder, at man ser bort fra 3 pct. af tilgangen i 2016, svarende til knap 2.200 personer. I forhold til beregningerne i aftaleteksten, er data opdateret, og beregningerne korrigeret i forhold til fortolkningen af aftaleteksten. Dette betyder, at resultaterne afviger fra beregningerne i aftaleteksten.

Tabel 4 Tilgang til de gymnasiale uddannelser 2016 fordelt på om de indgår i adgangsberegningerne.

	Hf	Hhx	Htx	Stx	Samlet
Indgår i beregningerne	95%	98%	98%	97%	97%
Indgår ikke i beregningerne	5%	2%	2%	3%	3%
Samlet tilgang 2016	100%	100%	100%	100%	100%

Kilde: Undervisningsministeriet, egne beregninger.

Ved beregninger alene på de elever, som kommer direkte fra grundskolen og derfor har retskrav på optagelse, ses som før også bort fra de elever, som ikke har karakterer, evt. fordi de kommer fra udlandet. Det betyder, at 19 pct. af tilgangen ikke indgår i beregningen, svarende til godt 10.000 personer. Dette er især elever fra hf, hvor kun 37 pct. kommer direkte fra grundskolen.

Tabel 5 Tilgang til de gymnasiale uddannelser 2016 fordelt på om de indgår i adgangsberegningerne.

	Hf	Hhx	Htx	Stx	Samlet
Indgår i beregningerne	37%	88%	90%	91%	83%
Indgår ikke i beregningerne	63%	12%	10%	9%	17%
Samlet tilgang 2016	100%	100%	100%	100%	100%

Kilde: Undervisningsministeriet, egne beregninger.

Da indsamling af karakterer startede i 2001, og da bundne prøvfag først blev indført i 2007, kan standpunktskarakterer og kravet om mindst 02 i dansk og matematik beregnes tilbage til 2001, mens gennemsnittet af bundne prøvfag og gennemsnit af folkeskolens afgangseksamen kan beregnes tilbage til 2007. Personer, som har prøver før dette tidspunkt, indgår ikke i beregningerne. Det omfatter nogle af de ældste elever på hf og få elever på hhx, htx og stx.

Adgangsforudsætningerne på mindst 02 i folkeskolens afgangseksamen beregnes ud fra prøverne i hhv. dansk, matematik, fysik/kemi og engelsk samt to prøvfag til udtræk for 9. klasse. Først et simpelt gennemsnit af delprøverne i dansk hhv. matematik, og så simpelt gennemsnit af disse to karakterer og de øvrige prøvekarakterer.

Uddannelsesparathedsvurderingen (UPV) er alene vurderet ud fra elevernes standpunktskarakterer, da der ikke er historisk brugbare data om hele uddannelsesparathedsvurderingen. Hvis eleven kun har karakterer fra 9. klasse, beregnes gennemsnittet ud fra disse karakterer. Hvis eleven har karakterer for både 9. og 10. klasse, ses der på, om eleven opfylder adgangsforudsætningerne uanset, om det opnås i 9.

eller 10. klasse. Den eneste undtagelse er opfyldelse af adgangsforsætningen til hf efter 10. klasse, som beregnes ud fra, at kravet skal være opfyldt i 10. klasse. Der er kun brugt karakterer (faglige kompetencer) i vurderingen af UPV'en. Der er derfor ikke set på personlige og sociale kompetencer selvom disse elementer indgår i UPV'en, og der er ikke set på, om eleverne opfylder andre faglige forsætninger, som fx 2. fremmedsprog.

Mangler eleverne en eller flere prøveafleggelse, opfyldes adgangsforsætningerne ikke. Det skønnes, at nogle af de elever, som mangler en eller flere prøver, vil kunne opfylde adgangsforsætningerne. Beregningerne er derfor udtryk for et maksimalt skøn for, hvor stor en andel som ikke vil kunne komme ind på en gymnasial uddannelse. Elever, som ikke er registreret i grundskolens 9. eller 10. klasse, er ikke medtalt i beregningen.