

Indslusningsforløb for flerkulturelle elever på sosu og pgu

Uddannelse og job er vigtige midler til en bedre integration af indvandrere og flygtninge.

Som led i regeringens handlingsplan *Bedre integration* er der foretaget en undersøgelse af de særlige indslusningskurser og -forløb for denne målgruppe, der gennemføres på flere sosu- og pgu-skoler.

I dette hæfte præsenteres resultaterne af denne undersøgelse af de gennemførte forløb og den faktiske succes med at få deltagerne i gang med enten en sosu eller en pgu-uddannelse.

Hæftet indeholder samtidig ideer og anbefalinger til inspiration for skoler, der ønsker at videreudvikle indsatsen over for tosprogede elever.



Indslusningsforløb for flerkulturelle elever på sosu og pgu



Indslusningsforløb for flerkulturelle elever på sosu og pgu



Indslusningsforløb for flerkulturelle elever på sosu og pgu

Cecilie Engell

Kirsten Fischer

**uc2 - Udviklingscentret for undervisning og
uddannelse af tosprogede børn, unge og voksne**

Uddannelsesstyrelsens temahæfteserie nr. 6 - 2001

Undervisningsministeriet 2001

Indslusningsforløb for flerkulturelle elever på sosu og pgu

Publikationen indgår i Uddannelsesstyrelsens temahæfteserie som nr. 6 - 2001 og under temaet *rummelighed i uddannelsessystemet*

Publikationen er blevet til på baggrund af FoU-projekt nr. 2000-2534-161

Forfattere: Cecilie Engell og Kirsten Fischer, uc2 - Udviklingscentret for undervisning og uddannelse af tosprogede børn, unge og voksne

Redaktion og produktion: Werner Hedegaard, DEL

Forsidefoto: Henrik Sørensen, BAM

Omslag: Grafisk Himmel

1. udgave, 1. oplag, marts 2001: 900 stk.

ISBN 87-603-1925-9

ISBN (WWW) 87-603-1927-5

ISSN 1399-2279

Uddannelsesstyrelsens temahæfteserie (Online) ISSN 1399-7386

Udgivet af Undervisningsministeriet, Uddannelsesstyrelsen,
Område for de erhvervsfaglige uddannelser

Bestilles (UVM 7-330) hos:
Undervisningsministeriets forlag
Strandgade 100 D
1401 København K
Tlf. nr. 3392 5220
Fax nr. 3392 5219
E-mail: forlag@uvm.dk

eller hos boghandlere

Grafisk tilrettelæggelse og repro: Malchow A/S, Ringsted



Trykt på Svanemærket papir med vegetabiliske farver.

Trykt af Malchow A/S, Ringsted, som har licens til brug af Svanemærket

Printed in Denmark 2001

Forord

Fodfæste på arbejdsmarkedet er både et mål og et middel for integrationen af flygtninge og indvandrere. Den daglige kontakt til danskerne etableres på arbejdspladsen. Her fremmes sproglæringen, og her udvikles den enkeltes identitet.

Ungdoms- og voksenuddannelserne skal skabe muligheder for, at tosprogede unge og voksne opnår tilstrækkelige personlige, almene og faglige kvalifikationer til at få fodfæste på det danske arbejdsmarked.

Der skal gøres en særlig indsats i forhold til gruppen af unge flygtninge og indvandrere, især de sent ankomne, for at vejlede og støtte disse unge i at orientere sig i det komplekse danske uddannelsessystem.

Social- og sundhedsområdet hører blandt de områder, hvor flerkulturelle og sproglige kompetencer er særligt efterspurgt, og som et led i regeringens handlingsplan *Bedre integration* er den eksisterende indsats med indslusningskurser kortlagt og evalueret. Der er tale om forskellige former for indslusningsforløb til de ordinære uddannelser, og som foregår på skoler og seminarer, der gennemfører henholdsvis de grundlæggende social- og sundhedsuddannelser (sosu) og pædagogisk grunduddannelse (pgu).

I undersøgelsen er det kortlagt, hvilke sosu- og pgu-skoler, der har gennemført sådanne forløb. Fire af skolerne er besøgt for at få en nærmere beskrivelse af de gennemførte forløb. Det er også undersøgt, i hvilket omfang, eleverne har fået elevkontrakt og er fortsat i en af de to uddannelser.

I dette temahæfte præsenteres resultaterne fra undersøgelsen samtidig med, at forfatterne giver ideer og anbefalinger til det

videre arbejde med at få flere tosprogede til at vælge og gennemføre en uddannelse – inden for sosu- og pgu-området.

Undersøgelsen er gennemført af uc2, og medarbejdere herfra har udarbejdet den rapport, der hermed publiceres. Undervisningsministeriet har finansieret gennemførelsen af undersøgelsen og udarbejdelse og udgivelse af temahæftet.

Afslutningsvis skal bemærkes, at meninger og synspunkter i publikationen naturligvis står for forfatterens egen regning.

Claus Eskesen
Undervisningsministeriet
Uddannelsesstyrelsen
Område for de erhvervsfaglige uddannelser
Februar 2001

Indhold

5	Forord
9	1. Indledning
10	2. Begrebsafklaring
12	3. anbefalinger
17	4. Analyse af indslusningsforløbene
18	Visitation og overgangen til den ordinære uddannelse
19	Elevgruppen
20	Forløbets varighed og tildeling
22	Undervisningsformer
22	Samarbejdspartnere og finansiering af forløbene
23	Skolernes vurdering af forløbene
25	5. Præsentation af fire udvalgte forløb
28	6. Social- og sundhedsskolen i Brøndby - integrationskursus/forkursus
33	7. Social- og sundhedsskolen i Københavns kommune - forkursusforløb
39	8. Social- og sundhedsskolen i Herning - særlig tilrettelagt indgangsår
45	9. Social- og sundhedsskolen i Århus - forberedelseskursus/forkursus
51	10. Opsamling på de fire forløb

53	11. Bilag
54	Bilag 1: Institutioner, der er tilsendt spørgeskema
57	Bilag 2: Følgebrev til skoler, der har afholdt forløb
58	Bilag 3: Følgebrev til skoler, der påtænker at afholde forløb

I dette temahæfte kortlægges forekomsten af særlige indslusningsforløb henvendt til flygtninge og indvandrere i forhold til social- og sundhedsuddannelserne (sosu) og den pædagogiske grunduddannelse (pgu). Undersøgelsen er foranlediget af regeringsinitiativet "Bedre integration" og er gennemført i perioden 3. april til 30. september 2000. Målet med undersøgelsen har været at kortlægge og evaluere de eksisterende indslusningsforløb samt komme med anbefalinger i forhold til det videre arbejde med at få flere tosprogede til at vælge og gennemføre en uddannelse inden for sosu- og pgu-området.

Undersøgelsen er baseret på telefonkontakt, spørgeskema og interview. Som det første blev der taget telefonisk kontakt med samtlige af landets 30 sosu-skoler og de syv seminarier, der tilbyder pgu'en, med henblik på at afdække, hvor i landet indslusningsforløb har været gennemført eller gennemføres. Pgu tilbydes på i alt 20 skoler landet over, fordelt på 13 sosu-skoler og syv seminarier. Telefonkontakten blev fulgt op af et mindre spørgeskema udsendt til de skoler, hvor der er eller har været sådanne indslusningsforløb. Afslutningsvis blev fire skoler udvalgt og besøgt for at få en nærmere beskrivelse af de gennemførte indslusningsforløb. Forløbene blev udvalgt ud fra et kriterium om succes med efterfølgende at få eleverne til at påbegynde og gennemføre en sosu-uddannelse eller pgu-uddannelse. Samtidig er det tilstræbt at udvælge forløbene således, at de kan demonstrere den diversitet, der gør sig gældende forløbene imellem. Der er således lagt vægt på forskelle i bl.a. længde af forløbet og finansiering.

Oplysningerne i hæftet bygger på den indledende telefoniske kontakt, skolernes eget materiale, spørgeskemaerne og besøgene på de fire skoler.

Undersøgelsens mål er at afdække forekomsten af indslusningsforløb for elever med en anden etnisk baggrund end dansk. Med indslusningsforløb menes et forløb, der henvender sig til en gruppe af mennesker, der ikke er født og opvokset i Danmark, og som ikke umiddelbart kan blive optaget på sosu eller pgu.

Betegnelserne for sådanne indslusningsforløb er lige så mangfoldige som udformningen af dem. De kaldes blandt andet forberedelseskursus, forkursus, forforløb, alternativt indgangsår, introduktionsår eller kvalificeringskursus. I forhold til den ordinære uddannelse, såvel pgu som sosu, placerer forløbene sig som et alternativt indgangsår. Indgangsåret er adgangsgivende til pgu eller sosu-hjælperuddannelsen og henvender sig til de elever, der kun har en 9. kl. afgangsprøve og ikke har erhvervs erfaring. Efter et gennemført indslusningsforløb kan eleven, såfremt der er indgået en elevkontrakt, påbegynde hjælperuddannelsen eller pgu. På samme måde er et gennemført indslusningsforløb adgangsgivende til hjælperuddannelsen eller pgu, såfremt der er tegnet elevkontrakt.

Indgangsåret er en del af den ordinære uddannelse og er som sådan dækket af uddannelsens studieordning, hvorimod indslusningsforløbet kun tilbydes på visse skoler og ikke nødvendigvis udbydes løbende. For indslusningsforløbene gælder desuden, at finansieringen og organiseringen af det enkelte forløb ofte foregår i samarbejde med andre institutioner, f.eks. sprogskoler og arbejdsformidlingen (AF).

Baggrunden for forløbene er bl.a. ønsket om at uddanne personale til de fremtidige arbejdsopgaver, der ligger i den voksne gruppe af ældre med relativt begrænsede dansk kundskaber. Andre opgaver ligger i de flerkulturelle børn og deres forældres forhold til daginstitutionerne. Samtidig er der et ønske om at

integrere denne gruppe af potentielle arbejdstagere i det danske samfund og i højere grad gøre dem selvforsørgende. Derudover slår de små ungdomsårgange igennem og gør det relevant for skolerne at søge at tiltrække nye målgrupper. Forskellige faktorer spiller altså ind og har været baggrunden for det samarbejde, der ofte har involveret sosu-skolen, sprogskolen og kommunen og/eller amtet, og som har resulteret i forløbene.

Anbefalinger til fremtidige forløb

På grundlag af rapportens analyse præsenteres her ti anbefalinger for det videre arbejde med indslusningsforløb til sosu og pgu. Anbefalingerne bygger på skolernes erfaringer og går dels på konkrete forhold i undervisningen og dels på rammerne og betingelserne for indslusningsforløb.

Det anbefales:

1. at undervisningsdelen af forløbene strækker sig over 30-35 uger.
2. at der foretages en grundig indledende visitation, der bl.a. afdækker elevernes danskniveau og motivation.
3. at forløbene placeres på de skoler, hvor den ordinære uddannelse foregår.
4. at en fast lærergruppe har ansvaret for undervisning mv. på det enkelte forløb.
5. at forløbene introducerer forskellige undervisningsmetoder, f.eks. gruppearbejde.
6. at forløbene omfatter praktik.
7. at danskundervisningen og den erhvervsfaglige undervisning integreres.
8. at eleverne garanteres en elevplads, hvis indslusningsforløbet er gennemført tilfredsstillende.
9. at der foretages en overordnet afklaring af elevernes reelle muligheder for at opnå elevplads på pgu efter deltagelse i et indslusningsforløb.
10. at der etableres et netværk for skoler med indslusningsforløb med henblik på udveksling af erfaringer og udvikling af forløbene.

På trods af forskelle indslusningsforløbene imellem er målsætningen den samme, nemlig at søge at få flere elever med en anden etnisk baggrund end dansk til at vælge og gennemføre enten sosu eller pgu.

Ad 1. Varighed

På baggrund af undersøgelsen vurderes det, at indslusningsforløb, der har som mål at give eleven et kendskab til områdets faglige begreber, forbedre elevens danskniveau og desuden introducere eleven til forskellige undervisningsformer, bør strække sig over 30-35 uger eksklusiv praktik. Korte forløb på tre måneder eller derunder vil primært kunne virke afklarende i forhold til elevens interesse for området og kun i mindre grad forbedre elevens muligheder for at gennemføre det ordinære forløb. Strækker forløbene sig, inklusiv praktik, over et helt år eller mere, kræver det en bevidst indsats fra undervisernes side at opretholde elevernes motivation og dynamikken i undervisningen.

For en del elever har netop kursets længde afgørende betydning for ønsket om at deltage, fordi de har behov for en overskuelig tidsramme.

Forløbets varighed må afpasses efter hvor meget, der sigtes på at forbedre kursisternes dansksproglige formåen. Der er således forløb, der har haft som mål at få eleverne med 8. klasses niveau i dansk op til 9. klasses afgangsprøve. En sådan progression kræver naturligvis et længerevarende forløb.

Længden af kurset har desuden indflydelse på i hvilken grad, der på det efterfølgende, ordinære forløb vil være behov for lektiehjælp, ekstra sprogundervisning, ekstra studievejledning og lignende. Jo kortere et forløb er, jo større et behov vil der være for ekstra tilbud under den ordinære uddannelse. Samtidig er det skolernes erfaring, at succesen med ekstra tilbud er varierende. Men det øger elevernes interesse, hvis de kender de lærere, der står for de supplerende aktiviteter.

Ad 2. Visitation

Der bør lægges vægt på en grundig visitation. Den skal klarlægge ansøgerens sproglige kompetence og motivation, herunder ansøgenes indstilling til de forskellige arbejdsområder, f.eks. personlig pleje. Derudover er det ønskeligt at få et indtryk af baglandets støtte til kursUSDeltagelsen, da støtte fra familien er af væsentlig betydning for forløbets succes. Flere skoler har oplevet, at kursister måtte ophøre på grund af familiære problemer.

Det er vigtigt at finde en balance i forhold til det sproglige niveau. Hvis kursisterne på sigt skal klare sig i den ordinære uddannelse, er det nødvendigt at stille visse krav til deres sproglige formåen. Samtidig skal kravene til niveauet ved starten ikke være så højt, at det kommer til at udelukke egnede ansøgere. Det er lærernes opfattelse, at den sproglige udvikling på et indslusningsforløb kan være ganske betragtelig. Den sproglige vurdering behøver ikke være baseret på en formaliseret prøve. Flere skoler opererer med interne prøver, hvilket dog kræver, at lærerne har faglig indsigt i dansk som andetsprog og kendskab til hvilken sproglig udvikling, der kan forventes hos den enkelte elev.

Ad 3. Placering

Forløbene bør have til huse på de skoler, hvor eleverne efterfølgende skal fortsætte på det ordinære forløb. Derved opnås, at eleverne i højere grad føler sig som en del af et uddannelsesforløb, hvilket bekræfter forløbets kompetencegivende karakter. Dette vil forstærkes, af at tidligere deltagere fra indslusningsforløbet går på den ordinære uddannelse. Endelig muliggør det, at eleverne under indslusningsforløbet bliver fortrolige med skolen, lærerne, omgangsformen osv.

Ad 4. Fast lærergruppe

En fast lærergruppe tilknyttet holdene kan medvirke til, at de involverede lærere får et indgående kendskab til den enkelte elev og derved kan tage udgangspunkt i den enkeltes forudsætninger. Dette kræver, at holdene ikke er alt for store samtidig

med, at det er nødvendigt med en vis holdstørrelse for at opretholde en indre dynamik. Erfaringsmæssigt er en holdstørrelse på cirka 15 elever passende.

Holdets størrelse og homogenitet har desuden betydning for behovet for dobbeltlærerdekning, som flere skoler benytter sig af. Dobbeltlærertimer giver mulighed for en målrettet indsats med mindre grupper af elever i forhold til f.eks. danskundervisning.

Ad 5. Undervisningsmetoder

Det er vigtigt med en introduktion til forskellige undervisningsmetoder. Elevernes kendskab til metoder og deres evne til at håndtere disse har stor betydning for det videre forløb, hvor arbejdsformer som gruppe- og projektarbejde løbende benyttes.

Ad 6. Praktik

Det bør tilstræbes at inkludere praktik i indslusningsforløbene. Praktik medvirker til, at eleven opnår en realistisk opfattelse af det kommende arbejdsområde samtidig med, at den giver grundlag for en vurdering af den sproglig formåen i praksis. Flere skoler fremhæver desuden den fordel, at praktikstederne får en mulighed for at opleve eleverne i en arbejdssammenhæng og derved får et reelt grundlag for at vurdere de tokulturelle elever som kommende medarbejdere.

Ad 7. Integreret danskundervisning

Erfaringsmæssigt kan det anbefales at koordinere eller integrere danskundervisning og den erhvervsfaglige undervisning. Det støtter den sproglige indlæring, at den kobles til det erhvervsfaglige og derved bliver mere konkret og direkte anvendelig.

Ad 8. Garanti for elevplads

Det vil være en fordel, at eleverne på indslusningsforløbene på forhånd er garanteret en plads på den ordinære uddannelse, såfremt indslusningsforløbet gennemføres tilfredsstillende. Derved undgås problemer, med at egnede og motiverede kursis-

ster ikke får mulighed for at fortsætte på uddannelsen. Samtidig vil en pladsgaranti bekræfte forløbets kompetencegivende karakter.

Ad 9. Elevpladser på pgu

Det bør afklares, om det er muligt at garantere det videre forløb for flere af deltagerne på de kurser, der er rettet mod pgu. Der er betydeligt flere ansøgere til pgu, end der er pladser, hvilket bevirker, at mange elever ikke opnår en elevkontrakt på det ønskede område. Alternativt bør det i højere grad fremgå for ansøgerne til indslusningskurserne, at der kun optages meget få elever på pgu.

Ad 10. Netværk

Den kontakt, der på nuværende tidspunkt er de forskellige skoler imellem, synes at være ret tilfældig. Der mangler et netværk, hvor de lærere, der varetager undervisningen, kan udveksle erfaringer. På trods af, at elevgrundlag, bevillinger og rammerne for kurset varierer fra skole til skole, vil et sådan samarbejde give et forum for diskussion af fælles problemer, udveksling af erfaringer og eventuelt et samarbejde om undervisningsmateriale.

Økonomi

Den økonomiske ramme for de forskellige forløb varierer fra skole til skole dog med det fællestræk, at økonomien sjældent er sikret på længere sigt. I forhold til planlægning af forløbene og fastholdelse af erfarne medarbejdere vil det være ønskeligt, at der arbejdes inden for en tidsramme, der omfatter flere på hinanden følgende kursusforløb. Dette forudsætter, at økonomien ifm. forløbene stabiliseres. En mere langsigtet finansieringsmodel kan desuden forhindre, at succesrige kurser med kort varsel bliver nødt til at ophøre, fordi midlerne til driften ikke længere kan fremskaffes.

Analyse af indslusningsforløbene

Det følgende er en sammenligning af de forskellige forløb. Der fremhæves forskelle og ligheder. Sammenligningerne bygger primært på oplysninger hentet fra spørgeskemaerne.

Skemaet blev udsendt til de skoler, hvor der var, havde været eller konkret var planlagt at afholde særlige indslusningsforløb. Det gjaldt for knap 65% af skolerne, det vil sige 24 af de 37 skoler. Spørgeskemaerne blev sendt til den person, der i den indledende telefonkontakt havde besvaret spørgsmål om indslusningsforløbet. 18 skemaer blev returneret, hvilket giver en svarprocent på 75%. Af de 18 skemaer er de fire besvaret af skoler, der forventer at forestå sådanne forløb inden for den nærmeste fremtid. Der er flere skoler, som i den første telefonkontakt gav udtryk for, at et sådan forløb enten var et ønske eller noget, man konkret var ved at afdække mulighederne for. Af disse blev fire skoler (sosu-skolerne i Odense, Holbæk/ Ringsted og Ribe amt og Kolding pædagogseminarium) inddraget i spørgeskemaundersøgelsen, idet det var vurderingen, at de var så langt i en realiseringsfase, at de kunne være med til at belyse spørgsmål om finansiering, samarbejdspartnere, krav om sproglig formåen, og om et tilfredsstillende gennemført kursus medfører garanti for optagelse på det ordinære forløb.

Blandt de 18 respondenter er to seminarier, 15 sosu-skoler og Undervisningscenteret for Indvandrere under Familie- og Arbejdsmarkedsforvaltningen i Københavns kommune. Sidstnævnte har afholdt et indslusningsforløb i samarbejde med Københavns Socialpædagogiske Seminarium. Fem af de 15 sosu-skoler tilbyder også den pædagogiske grunduddannelse.

Halvdelen af de 18 skoler har på nuværende tidspunkt afholdt ét indslusningsforløb. Fire skoler har afholdt to forløb, mens tre af skolerne har afholdt tre forløb (sosu-skolerne i Brøndby, København og Hillerød). Da der for forskellige forløb afholdt

på den samme skole kan være forskellige forhold om for eksempel timestfordeling, samarbejdspartnere og krav om danskundskaber, vil oplysningerne visse steder være udregnet på baggrund af antallet af kurser, mens det i andre sammenhænge vil være baseret på antallet af skoler. Dette vil fremgå af sammenhængen. Der er således 18 skoler, der til sammen repræsenterer 25 kurser, hvoraf fire endnu ikke er afholdt.

Visitationen og overgangen til den ordinære uddannelse

Visitationen foregår primært på grundlag af den sproglige formåen, en vurdering af motivationen og en afdækning af, om de arbejdsområder, der følger med uddannelsen, er noget, ansøgeren på længere sigt ser sig i stand til at varetage. Nogle skoler vurderer det sproglige niveau ved en samtale i forbindelse med visitationen. Denne samtale kan i tvivlsspørgsmål føre til en afklarende sprogtest. Af de 18 skoler kræver halvdelen et bestemt formelt sprogligt niveau ved optagelsen. Skolernes krav varierer fra trin 2 til almenprøve 2. Det skal pointeres, at alle skolerne lægger vægt på en sproglig vurdering inden optagelsen på forløbet. For halvdelen af kurserne er dette krav blot ikke formaliseret.

Skolerne lægger vægt på, at det sproglige niveau er udslagsgivende for det videre forløb på den ordinære uddannelse. Flere skoler giver udtryk for, at det vil give unødige nederlag for eleven, hvis det sproglige niveau ikke er tilstrækkeligt. Omvendt gør andre skoler opmærksom på, at sættes der for høje krav til den sproglige formåen, vil flere egnede ansøgere blive sorteret fra. Skolerne oplever, at elever i løbet af forløbet formår at forbedre deres danskundskaber mærkbart og opnår et niveau, der gør dem i stand til at gennemføre den ordinære uddannelse. Det er således afgørende at finde en balance, således at eleverne har en reel chance for at klare det ordinære forløb samtidig med, at niveauet ikke sættes så højt, at egnede kursister sorteres fra.

Fire af skolerne kræver et bestemt danskniveau af kursisterne

ved forløbets afslutning. For tre af skolerne gælder det, at kravet ved slutningen af forløbet er almenprøve 2/folkeskolens afgangsprøve, mens den fjerde skole stiller krav i forhold til en intern prøve. På tre af de skoler, der stiller eksakte krav til danskundskaberne ved afslutningen af forløbet, er eleverne garanteret optag på den ordinære uddannelse, hvis forløbet gennemføres tilfredsstillende.

På godt 60%, dvs. 11 af skolerne, er eleverne efter tilfredsstillende gennemført forløb garanteret optag på hjælperuddannelsen og i to tilfælde på pgu. De fleste skoler udtrykker ønske om, at en sådan garanti var indbygget i forløbet. Det er med til at målrette forløbet og bekræfter, at forløbet er kompetencegivende. Endelig opleves det som frustrerende, at elever, der vurderes at være i stand til at gennemføre hjælperuddannelsen, ikke altid formår at opnå en elevkontrakt.

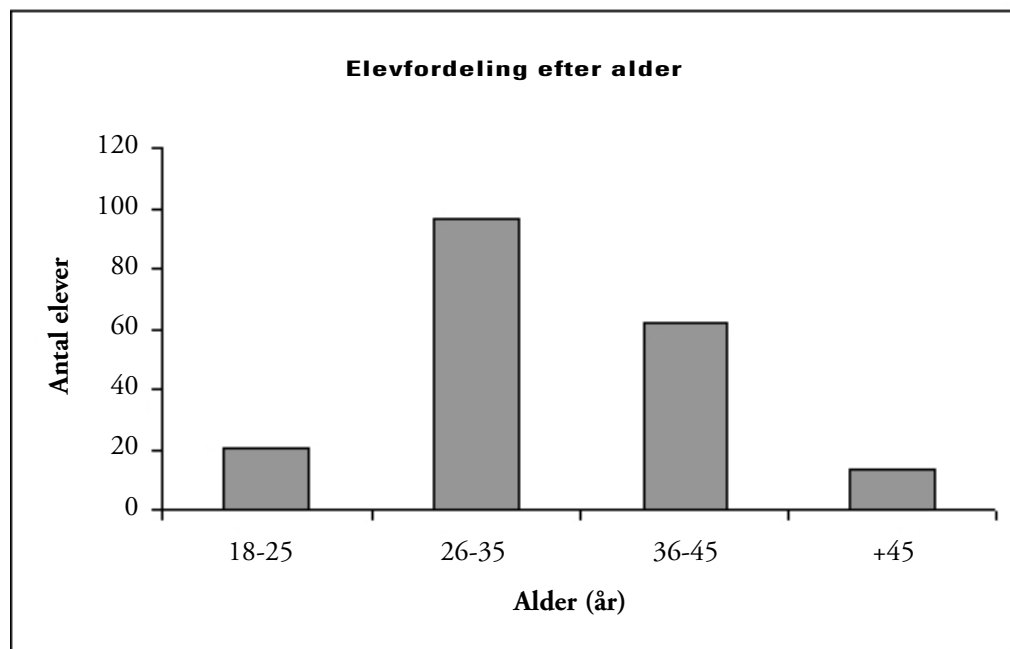
Flere af skolerne har i forbindelse med den ordinære uddannelse supplerende tilbud til elever med anden etnisk baggrund end dansk. Således tilbydes ekstra uddannelses- og erhvervsvejledning af 1/3 af skolerne, mens henholdsvis lektiecafé og sprogundervisning tilbydes af tre af skolerne. 11 skoler har ingen supplerende tilbud rettet mod de flerkulturelle elever.

Elevgruppen

De 14 spørgeskemaer, der beskriver allerede afholdte forløb, repræsenterer 282 påbegyndte elever fordelt på 21 forløb. Heraf gennemførte 224 elever, det vil sige knap 80%. Ved starten af de særlige forløb har holdene i gennemsnit 13 deltagere. Dette dækker over, at et enkelt hold er startet med ni deltagere, mens et andet havde 21 deltagere. Typisk svarer holdstørrelsen dog til gennemsnitsstørrelsen, altså 13 elever. Ved afslutningen af forløbene er holdstørrelsen i gennemsnit faldet til lidt over ti deltagere, dog var det mindste hold helt nede på seks deltagere. Det typiske er altså, at to-tre elever pr. hold falder fra i løbet af forløbet.

Deltagerne repræsenterer mange forskellige nationaliteter. De

fire største grupper er fra Bosnien, Tyrkiet, Filippinerne og Polen. Aldersmæssigt er cirka halvdelen af deltagerne (96 elever) mellem 26-35 år. 32% af eleverne befinder sig mellem 36-45 år (62 elever), mens kun 7% (13 elever) er over 45 år. De unge mellem 18-25 repræsenterer cirka 11% af deltagerne (21 elever). Langt størstedelen af kursisterne er kvinder.



Forløbets varighed og timefordeling

De 21 afholdte kurser varierer i længde. Hvor det korteste forløb er på otte uger (sosu-skolen, København), er det længste på 58 uger (sosu-skolen, Nykøbing Falster). De længerevarende forløb er dog i overvægt. Kun fem af kurserne er under 20 uger, og 12 af kurserne, dvs. 60%, er af over 30 ugers varighed.

Af 21 kurser inkluderer 72% praktik. Det korteste praktikforløb er på tre uger, mens det længste er på 23 uger. De længerevarende praktikforløb er typisk fordelt over kurser med tre-fire

perioder. Oftest fungerer praktikken som en introduktion eller afslutning på et af temaerne i undervisningen, f.eks. ældre eller børn.

Mange af skolerne benytter sig af en flydende fagopdeling. Således vælger flere forløb at nedprioritere den almindelige danskundervisning og lægger i stedet vægt på, at hele forløbet integrerer den sproglige kvalificering. Det skal i den forbindelse pointeres, at meget få af skolerne omtaler danskundervisningen som undervisning i dansk som andetsprog. I de tilfælde, hvor sprogundervisningen forstås af en lærer fra sprogskolen, må det formodes, at undervisningen i nogen grad foregår ud fra principper bag dansk som andetsprog. I langt hovedparten af skolernes eget materiale omtales undervisningen dog blot som danskundervisning.

Integrationen af danskundervisningen i de øvrige fag benyttes ud fra den betragtning, at den sproglige udvikling befordres af den praktiske tilknytning, og det, at eleven oplever, at der er et konkret formål med undervisningen. For mange skoler er det derfor ikke muligt at lave en præcis timeopdeling, hvilket gør det vanskeligt at få et klart billede af, hvor meget af tiden, der benyttes til direkte sproglig kvalificering.

Mens sosu-skolen i Nykøbing F. brugte 450 timer til dansk og 250 til de fag, der relaterede sig til sosu- og pgu-området, prioriterede sosu-skolen i Næstved omvendt med 176 timer til dansktimer og 634 timer til den faglige undervisning.

Det er generelt skolernes opfattelse, at det er vigtigt med det sproglige niveau i forhold til det videre forløb. Forskellene viser sig i den tilgang, forløbene har til danskundervisningen, og om denne er en integreret del af undervisningen, eller om der lægges vægt på en mere traditionel danskundervisning.

For tre af forløbene (sosu-skolerne i Nykøbing F., Randers og Undervisningscentret for Indvandrere) gælder det, at der ikke er krav om et bestemt niveau ved optagelsen til forløbet. Deri-

mod kræves en bestået sprogp prøve, inden eleven kan fortsætte på den ordinære uddannelse. For disse tre forløb er der ingen umiddelbar sammenhæng mellem den krævede sprogtest og prioriteringen af danskundervisningen. Det er kun sosu-skolen i Nykøbing F., der har et højere timetal til dansk end til den faglige undervisning. I denne forbindelse er det nødvendigt at holde sig for øje, at en sådan opdeling i timer kan dække over forskelle i, hvad der defineres som dansktimer, og hvad disse indeholder.

Undervisningsformer

I stort set alle kurserne introduceres og benyttes andre undervisningsformer end den lærerstyrede. De fleste forløb har det som en del af deres målsætning at introducere eleverne til de undervisningsmetoder, der benyttes på den ordinære uddannelse. For mange af eleverne er de metoder, der aktivt søger at inddrage eleverne, ukendte. En introduktion til disse metoder prioriteres derfor højt. Samtidig vurderes det, at det i lyset af elevernes kulturelle udgangspunkt kræver en tidsmæssig investering. For mange af eleverne kan det i begyndelsen virke både frustrerende og formålsløst med f.eks. gruppearbejde. Det er især gruppearbejde og projektarbejde, der lægges vægt på, men også ekskursioner, rollespil og fremlæggelse i enten grupper eller enkeltvis benyttes.

Samarbejdspartnere og finansiering af forløbene

I de tal, der fremgår af det følgende, er medregnet de fire kurser, der på nuværende tidspunkt endnu ikke er afholdt.

Det er kendetegnende for forløbene, at der ofte er involveret flere aktører i finansieringen. Samtidig er der flere eksempler på, at forskellige forløb på den samme skole er finansieret forskelligt. Dette afspejler forløbenes til tider usikre fremtid, hvor der fra det ene år til det andet tages stilling til, om aktiviteterne skal opretholdes.

I finansieringen af de 25 kurser er kommunen involveret i 11 kurser, mens amtet og Arbejdsmarkedsstyrelsen er involveret i

finansieringen af ni forløb. EU's Socialfond har givet økonomisk støtte til syv kurser. Også AF, RAR-fonden og Staten nævnes som finansieringskilder.

For de skoler, der har opnået støtte fra EU's socialfond, opstår problemet, når støtten ophører. På trods af, at kurset har været en succes, er det efterfølgende vanskeligt at få enten kommune eller amt til at overtage finansieringen. En problematik, der blev forstærket i 1999, da kommunerne overtog forpligtelsen for flygtninge og indvandrere.

I planlægningen og udformningen af forløbene har de fleste skoler samarbejdet med enten AF, den lokale sprogskole/sprogcenter eller begge. Således har AF været involveret som samarbejdspartner i 20 forløb, det vil sige 80%, mens sprogskolen har deltaget i 18 tilfælde, eller 72%. Derudover har kommunen deltaget i otte forløb.

AF's rolle er primært at henvise eleverne til forløbene, hvilket har været tilfældet ved 15 af forløbene. I enkelte tilfælde har AF desuden været med til at udforme forløbene og været involveret i finansieringen.

Skolernes vurdering af forløbene

I alt 21 kurser er gennemført, og af disse vurderer skolerne selv, at de ti har haft en meget høj grad af succes, mens de otte i høj grad har været en succes. Kun tre kurser vurderes som kun i nogen grad at være en succes.

De kurser, der enten i meget høj eller i høj grad har været en succes, har været kendetegnet ved, at en stor del af deltagerne er gået videre på den ordinære uddannelse og har afsluttet eller er ved at gennemføre den. Imidlertid vurderes dette af skolerne ikke som det eneste succeskriterium. Nogle skoler lægger således vægt på det gode samarbejde med AF om den enkelte elev.

Derudover nævnes deltagernes stærke motivation og engagement, der har været foranlediget af muligheden for at blive

selvforsørgende og/eller integreret i det danske samfund. Denne entusiasme har haft indflydelse på hele undervisningssituationen og er også kommet til udtryk i elevernes praktikophold, hvor der overvejende har været meget positive tilbagemeldinger. Endelig fremhæves det, at forløbet generelt har rettet læreres såvel som skolens øvrige elevers fokus mod denne gruppe og de problemer, den står med, hvilket har skabt øget forståelse for de flerkulturelle elever, der går på skolen.

I tre tilfælde vurderes forløbene som i nogen grad at være en succes. Begrundelserne er her, at kun meget få elever fortsatte på en uddannelse, og at flere af dem allerede ved starten af forløbet var afklarede med, at de ikke ønskede en sosu-uddannelse. Dette understreger vigtigheden af, at visitationen klarlægger ansøgerens motivation for at deltage i forløbet. Samtidigt anskueliggør det, hvor uhensigtsmæssigt det er at "anbringe" arbejdssøgende på et sådan kursus, hvis de ikke har en reel interesse for området. Inden for den relativt korte tidsramme vil den manglende motivation næppe kunne ændres. Hvis formålet er at få flere af deltagerne til at gennemføre en sosu-uddannelse, synes undladelsen af en grundig visitation ikke at være en brugbar metode.

Derudover kritiseres forløbene for kursisternes utilstrækkelige danskniveau, manglende garanti for at kunne fortsætte på uddannelsen efter tilfredsstillende gennemført forløb og manglen på en klar definition af, om kursets formål var at være afklarende eller uddannelsesforberedende.

Præsentation af fire udvalgte forløb

De fire skoler, som præsenteres i det følgende, er udvalgt efter kriteriet om at illustrere succes med at få eleverne på de særligt tilrettelagte forløb til at vælge og siden gennemføre enten en sosu-uddannelse eller en pgu. Derudover er skolerne valgt ud fra et ønske om at illustrere den mangfoldighed, der kendetegner de kurser, der tilbydes. Det har således også været af betydning at kunne præsentere et af de længste forløb og et af de korteste. Desuden er valgt kurser, der har kørt i en længere årrække, og mere nystartede kurser, der kun har kørt i kortere tid, og som har været afholdt inden for det sidste års tid. At vurdere, om eleverne efterfølgende gennemfører den pædagogiske grunduddannelse eller hjælperuddannelsen, er ikke i alle tilfælde muligt på nuværende tidspunkt, idet flere stadig er i gang, har orlov eller lignende.

I forhold til et af kurserne (sosu-skolen, København) viste det sig ved et nærmere studium af forløbet, at succesen med at få eleverne til efterfølgende at vælge og gennemføre en hjælperuddannelse var moderat. Dette til trods finder skolen, at der stadig kan være tale om en succes, idet kursets mål også er, at eleverne bliver bevidste om, hvad de efterfølgende gerne vil beskæftige sig med. Derudover illustrerer kurset, hvor vigtigt det er, at eleverne er afklarede om indholdet af uddannelse og er motiverede i forhold til denne.

Blandt de udvalgte skoler er der ingen seminarier. Det skyldes, at kun to seminarier (seminariet i Viborg og Københavns Socialpædagogisk Seminarium i samarbejde med Undervisningscenteret for Indvandrere) tilbyder et særligt introduktionsforløb for elever med anden etnisk baggrund end dansk. Og det forløb, der blev udbudt af Viborg Seminarium, opfyldte ikke kravet om at være gennemført inden for det sidste års tid. Til gengæld er halvdelen af de valgte forløb rettet mod såvel sosu som pgu (sosu-skolen i Brøndby og Nykøbing F.).

En særlig problemstilling gør sig gældende i forhold til pgu, idet der kun udbydes et meget lille antal uddannelsespladser. Således er der langt flere ansøgere til de forholdsmæssigt få pladser på pgu, end der er til hjælperuddannelsen. Flere kommuner udbyder slet ikke pladser til pgu. Det betyder, at det ofte er umuligt at garantere deltagerne på de særlige indslusningsforløb, at de kan blive optaget på den pædagogiske grunduddannelse, hvis de gennemfører forløbet tilfredsstillende.

Forløbene i storbyen synes i overalt i de valgte eksempler, hvilket hænger sammen med ønsket om at finde kurser med lidt længere erfaring. Sådanne kurser findes typisk i områder, hvor der i en længere periode har været et tilstrækkeligt elevgrundlag for indslusningsforløb.

I præsentationen af skolerne er det nødvendigt at gøre opmærksom på, at det er forskellige repræsentanter for skolerne, der udtaler sig, og at deres udsagn kommer til at stå som udtryk for skolens generelle holdning. Det skyldes, at der i kontakten til skolen har været lagt vægt på at tale med den eller dem, som umiddelbart vurderedes at sidde inde med den største viden om området. Det betyder, at der på den ene skole er blevet talt med de lærere, der i det daglige står for kurset, mens der på en anden skole er blevet talt med uddannelseslederen, og på de sidste to skoler er der blevet talt med lærere, uddannelses- og erhvervsvejledere og afdelingsledere.

Endelig kan også de implicerede ændre mening som følge af de erfaringer, de gør sig. Der har således været eksempler på, at noget, der i en evalueringsrapport nævnes som et problem, i forbindelse med besøget på skolen udlægges som en fordel og dette til trods for, at der har været et sammenfald af de interviewede og dem, som har skrevet rapporten. Sådanne ændrede meninger vil blive forsøgt videregivet.

Indsatsen over for befolkningsgruppen med anden etnisk baggrund end dansk er et område, der har stor politisk bevågen-

hed. Flere af skolerne giver udtryk for, at en konsekvens af denne opmærksomhed kan være pludselige skift i de udstukne retningslinier eller ændringer af skolens bevillinger til sådanne forløb. I denne sammenhæng skal det gentages, at de fleste af disse projekter ikke har en fast plads på budgettet og derfor vurderes fra år til år.

Siden 1999 er det i højere grad end tidligere kommunerne, der varetager de opgaver, der ligger i at integrere og uddanne befolkningsgruppen med en anden etnisk baggrund end dansk. Det kan bemærkes som en svaghed i opgavens metode, at det i høj grad er kommunalt ansatte, der skal udtale sig og er blevet opfordret til at fremhæve fordele og ulemper ved den model, de selv arbejder indenfor. De ansattes dilemma bliver derved, at de skal kritisere deres egen arbejdsgiver og dennes indsats på et område, der har stor bevågenhed.

Med ovenstående forhold in mente bringes i de følgende kapitler nærmere beskrivelser af sosu-skolerne i Københavns Amt (Brøndby), Herning, København og Århus.

Social- og sundheds- skolen i Brøndby - Integrationskursus/forkursus

Københavns amts sosu-skole i Brøndby afholdt sit første forkursus for flygtninge og indvandrere fra 1. maj 1998 til 31. oktober 1998. Amtet havde tildelt skolen 500.000 kroner med det formål at integrere mennesker med anden etnisk baggrund end dansk i sosu-uddannelserne. Skolens ledelse besluttede at bruge pengene til et forkursus. Der har på nuværende tidspunkt været afholdt tre forkurser, og det seneste hold startede den 1. oktober 2000 med 21 elever. Kurset har undergået visse ændringer i løbet af de tre år. For eksempel blev undervisningen i det 2. forløb nedsat til 25 ugentlige lektioner. Dette er dog igen sat op til 30 ugentlige lektioner på nuværende tidspunkt. Udgangspunkt i det følgende vil, hvis ikke andet er anført, være det sidst afholdte forløb.

Kurset er rettet mod sosu-uddannelsen og pgu med merit. For at blive optaget til pgu med merit kræves mindst et års erhvervs erfaring inden for de seneste tre år, hvorfor der ikke er inkluderet praktik i forkurset. Forkurset varer i 30 uger med 30 ugentlige lektioner. Der vil for første gang være inkluderet praktik for sosu-eleverne i det kursus, der startede den 1. oktober. De tre ugers praktik forventes primært at have karakter af en oplevelsespraktik, der dels giver indblik i en arbejdsdag og dels giver kursisterne mulighed for at afprøve deres sproglige formåen.

Visitationen foregår på skolen og varetages af forkursets lærere. Enkelte af eleverne anvises af AF. Eleverne vurderes i forhold til interesse og motivation for området. Derudover foretager dansk-læreren en sprogvistning ud fra en tillempet dansk-prøve, spor 3 trin 2. Der bliver her slækket lidt på de skriftlige krav, mens de mundtlige ofte overstiger det krævede. Det er

lærernes erfaring, at det sproglige er vigtigt, men at motivationen er altafgørende.

Der bliver annonceret i dagspressen og via en folder, der tilsendes AF, kommuner, sprogskoler etc. Derudover ryktes kursets eksistens. Det faktum, at det nu kører for fjerde gang, har betydet, at en stadig større gruppe mennesker, f.eks. sagsbehandlere, kender til denne mulighed.

Den daglige undervisning søger i høj grad at integrere danskundervisningen med den faglige undervisning. Det er lærernes erfaring, at koblingen af det sproglige med det rent faglige giver det største udbytte, idet indlæringen af sproget dermed kobles til noget konkret. Der lægges i det hele taget vægt på, at fagopdelingen er flydende, samtidig med, at selve undervisningsplanen er fleksibel. Holdningen er, at der skal være mulighed for at tage udgangspunkt i den enkelte elevs behov, evner og interesser. Noget, der lægges stor vægt på, er elevernes personlige udvikling. Derved forstås den enkeltes mulighed for at opleve en personlig udvikling som følge af at kunne forestå en morgensamling, klare sig i praktikken osv. Det er lærernes erfaring, at denne personlige udvikling er af stor betydning for det kommende ordinære skoleforløb.

Danskundervisningen er altså integreret i den øvrige undervisning, og det er vigtigt at understrege, at der fra skolens side lægges vægt på, at den danskundervisning, der finder sted, netop ikke er som den, der foregår på sprogskolerne, og derfor heller ikke afsluttes med en reel sprogtest. Derimod praktiseres det, at eleverne får nogle enkelte grammatiske øvelsesopgaver, der retter sig mod netop de sproglige vanskeligheder, de oplever. Det materiale, der bruges til undervisningen, er næsten udelukkende noget, lærerne selv fremskaffer for derved at kunne tage udgangspunkt i det aktuelle og i det, som har elevernes interesse.

Lærerne understreger, at de krav, der stilles om fremmøde og aflevering af opgaver, er de samme, som er gældende på den

ordinære uddannelse. I forhold til fremmøde er det tilladt med 10% fravær, hvor det til og med det 3. forkursus var tilladt med 20% fravær. En overskridelse af de 10% fører til en samtale for at afklare problemet. På samme måde gør kursets lærere opmærksom på, at det er vigtigt for dem at understrege, at de kun er lærere og i forhold til eleverne på forkurset ikke ønsker at opfylde andre roller, f.eks. hjælpe med kontakt til sociale instanser og lignende. Det er essentielt for samspillet at overlade ansvaret til den enkelte elev, der forventes at tage ansvar for sin egen læring, det vil sige læse lektier og deltage aktivt i undervisningen.

Skolen fremhæver fordelene ved, at forkurset placeres på skolen. Eleverne ser de tidligere elever fra forkurset, der nu er i gang med det ordinære forløb, og bekræftes derved i, at kurset kan lede til en videre uddannelse, samtidig med at eleverne bliver bekendt med skolen og dennes faciliteter. Der er inkluderet en tredages praktik i en ordinær klasse for forkursets elever. Mens de således får et indblik i den hverdag, der venter dem på det ordinære forløb, får de også muligheden for at vurdere det sproglige niveau. Endelig giver det mulighed for, at der skabes sociale relationer. Det vurderes, at oprettelsen af forkurset generelt har givet skolens elever og lærere en større forståelse og mulighed for at fokusere på de problemstillinger, elever med anden etnisk baggrund end dansk står overfor.

Lærerne på forkurset vurderer det som en fordel, at der normalt er to faste lærere på holdet. Det giver rum for den åbenhed, der er udgangspunktet for kendskabet til den enkelte elev, hvilket ligger til grund for lærernes intention om at tage udgangspunkt i den enkelte. Samtidig giver det en vis sårbarhed, når der er så få lærerkræfter koncentreret om holdet. Dels rammer f.eks. sygdom eller andet fravær hårdt, og desuden er den viden, der ligger om forløbet, koncentreret på meget få.

Da pgu kræver et højere danskniveau end sosu-uddannelsen, er det undervisernes erfaring, at pgu-ansøgeren generelt er bedre rent sprogligt end ansøgeren til sosu-uddannelsen. Dette til

trods vurderes det at være til begge parter fordel, at forkurset retter sig mod begge uddannelser. En enkelt gang har frafaldet af elever dog medført, at der i slutningen af forløbet kun var en enkelt elev tilbage, som søgte pgu. Denne elev gav udtryk for, at han/hun til tider følte, at de pædagogiske problemstillinger fik en perifer placering i det daglige, og at han/hun i gruppearbejde var alene om sin pædagogiske tilgang. På det hold, der startede den 1. oktober 2000, er der 16 pladser til hjælperuddannelsen og fire pladser til pgu.

Undervisningsforløbet er opdelt i forskellige undervisningstemaer:

- introduktion - to uger
- kommunikation - én uge
- familie i Danmark - tre uger
- børn og unge i Danmark - tre uger
- ældre i Danmark - tre uger
- det danske samfund - to uger
- krop og sundhed - tre uger
- Danmarks historiske udvikling - to uger
- kulturmøde - to uger
- opsamling og ansøgningskrivning - én uge
- afsluttende opgave - fire uger

Gruppearbejde og projektarbejde benyttes i det daglige, og den afsluttende opgave, der er udgangspunktet for den afsluttende eksamen, skal gennemføres som gruppearbejde og skal indeholde interview. Ved eksaminationen deltager både lærer og censor, og det er her censors opgave især at vurdere kursistens dansksproglige niveau, mens læreren vurderer det faglige indhold af opgaven. Eksaminationen vurderes individuelt og i forhold til bestået/ikke bestået. I den afsluttende eksamen er der således intet krav om et formaliseret dansk niveau.

Eleverne er ikke på forhånd garanteret plads på den ordinære uddannelse efter tilfredsstillende gennemført forkursus. Det

har i et enkelt tilfælde bevirket, at en elev, der af lærerne blev vurderet som egnet og motiveret, ikke efterfølgende fik plads på uddannelsen, idet hun ikke opnåede at få en uddannelsesaf-tale med en kommune. I en opfølgning af den evalueringsrap-port, som skolen har lavet efter det første forkursus, vurderes det, at det i fremtiden vil være ønskeligt, at en sådan garanti for optag foreligger inden kursusstart. Det er dog stadigvæk ikke tilfældet, og lærerne vurderer, at det ikke er afgørende for elevernes motivation, og at de ikke i det daglige oplever, at ele-verne er frustrerede over denne usikkerhed.

Forkurserne vurderes af skolen som værende en succes, marke-ret med "I høj grad" i spørgeskemaet. Af eleverne på det først afholdte forkursus har 63,2% efterfølgende gennemført uddannelsen. For de elever, der startede på forkursus i april 1999 og januar 2000, var henholdsvis 52,6% og 71,4% under uddannelse i maj måned 2000. På det første kursus gennem-førte 15 ud af 19 elever forkurset med et tilfredsstillende resul-tat. På kurset i april 1999 startede 19, mens ti gennemførte til-fredsstillende, det samme gjaldt for 15 ud af 21 af de elever, som startede i januar 2000.

Kurset startede som et resultat af en ekstrabevilling fra amtet. Det er stadig amtet, der finansierer kurset, som dog ikke er en fast post på budgettet. Det medfører, at skolen på nuværende tidspunkt ved, at der bliver et 4. og et 5. kursus, men at skolen herefter må vente og se. Skolen vurderer, at der til stadighed er et elevgrundlag, men at det naturligvis også kommer an på den markedsføring, der lægges for kurset.

Social- og sundheds- skolen i Københavns kommune - forkursusforløb

Københavns sosu-skole har siden 1998 kørt tre integrationskurser for elever med anden etnisk baggrund end dansk. Kursernes varighed har varieret og har to gange været gennemført som 12 uger inkl. fem ugers praktik, mens det ene forløb i 1999 var på otte uger, hvoraf de tre uger var praktik. Kurserne er således af relativ kort varighed.

Kurset er to gange blevet udbudt gennem AF og har henvendt sig til personer i en aktiveringsfase. Det 3. kursus er blevet udbudt som en del af AOF's tilbud og afholdt i AF-regi. Kurset er alle tre gange blevet finansieret af Arbejdsmarkedsstyrelsen.

Kurset adskiller sig fra de øvrige kurser, der her er nærmere præsenteret, idet dets succeskriterie ikke udelukkende er, at eleverne vælger at fortsætte på hjælperuddannelsen, men i lige så høj grad, at eleverne oplever at blive afklarede med hensyn til, hvad de ønsker at beskæftige sig med. Udgangspunktet for kurset var dog et ønske om at introducere jobsøgende med anden etnisk baggrund end dansk til sosu-uddannelsen.

Kurset opstod således som et resultat af, at AF gentagne gange oplevede at stå med jobsøgende, der gerne ville beskæftiges inden for sosu-området, men som ikke kunne opnå plads på den ordinære uddannelse. Samtidig var sosu-skolen i den situation, at den måtte afvise flere ansøgere eller henvise dem til først at opsøge andre skoleformer, evt. sprogskole. På denne måde mistede skolen potentielle elever, idet det for flere virkede uoverskueligt først at skulle i kontakt med andre skoler, hvorved tidsperspektivet også blev længere. I et forsøg på at fastholde og hjælpe nogle af disse ansøgere videre lancerede skolen og AF i samarbejde det første forløb i september 1998. Forløbet var på 12 uger, hvoraf de fem uger var praktikuger.

Den ugentlige undervisning var på 30 timer og indebar gruppearbejde, gruppeøvelser, ekskursioner og individuelle opgaver.

Formålet med kurset var at introducere og ruste eleverne bedre til den ordinære uddannelse og afklare, om det er et område, som eleven i fremtiden ønskede at beskæftige sig med. Det er stadig et mål for forløbet at udvikle elevernes evne til at tage ansvar for egen læring og deres reflektive kompetence. Derudover er forløbet en introduktion til områder med relevans for en sosu-uddannelse, f.eks. den sociale lovgivning, grundlæggende hygiejne, demens og aktiveringsprincippet. Disse områder præsenteres i forløbet under de fem emnegrupper, der undervises ud fra på hjælperuddannelsen. På hjælperuddannelsen er fordelingen mellem de fem emner ligelig, mens de i forløbet er prioriteret anderledes, idet psykologiundervisningen optager ca. 55% af tiden. De øvrige fire emner er: sundheds-/sygepleje, praktisk bistand, socialfag og aktivitet.

Psykologiundervisningens fremtrædende plads skyldes kursets fokus på “den tværkulturelle kommunikation med grundlag i kulturelle forskelligheder”. Det betyder i praksis, at den enkelte elev til stadighed opfordres til at deltage aktivt i undervisningen ved at præsentere sin egen kultur i forhold til den danske. Det foregår med udgangspunkt i konkrete cases, hvor eleverne for eksempel skal forklare, hvordan de vil håndtere en arbejdssituation i Danmark, og derefter forklare, hvordan de med udgangspunkt i deres egen kultur ville håndtere samme situation i deres eget hjemland.

Den kontinuerlige inddragelse af eleven og elevens kultur har medført, at forskelle og ligheder ekspliciteres og dermed gøres mere håndterlige. Rent praktisk oplever underviserne, at det i nogen grad ændrer lærer- og elevforholdet, så det kommer til at ligne de danske forhold. Det har i visse tilfælde medført, at disciplinen synes at falde, og mødetidspunkter overholdes i mindre omfang, ligesom selve undervisningssituationen opfattes som værende hyggelig med dertil hørende småsnakken og gåen frem og tilbage. Men i forhold til praktikken i hjemme-

plejen, hvor eleven er med som "føl", har det ikke medført problemer. Fraværet holdes på et acceptabelt niveau, hvilket formodes også at ville gøre sig gældende på den ordinære uddannelse.

Ingen af de tre forløb har haft egentlig danskundervisning. Det har været et ønske fra lærernes side at bruge en uges tid på at læse udvalgte afsnit i de bøger, der benyttes på hjælperuddannelsen, for på den måde at give eleverne et indtryk af de sproglige krav, der stilles på den ordinære uddannelse. Det har kun i lille omfang været muligt, da tidsrammen for kurserne har været forholdsvis beskednen. Der er ingen krav om et særligt sprogligt niveau hverken ved kursets start eller afslutning. Erfaringsmæssigt er det ikke den store succes med udleverede tekster eller andet materiale, der skal forberedes hjemme. Fra skolens side har man valgt at nedprioritere dette og ladet eleverne bruge tiden og energien på de daglige undervisningstimer og vænne sig til at befinde sig i en uddannelsessituation.

Det første forløb blev afholdt i september 1998. Ni elever startede, syv fuldførte og fem startede på hjælperuddannelsen. På det andet hold startede 13 elever, seks fuldførte, og heraf gik de to videre til hjælperuddannelsen. Det første hold beskrives som meget entusiastisk, hvorimod det andet hold var mindre motiveret. De to første forløb er afsluttet med en individuel mundtlig prøve baseret på en case. Her skulle eleven vise forståelsen af det lærte, og på baggrund af denne prøve vurderede læreren og eleven i fællesskab, om eleven skulle fortsætte på hjælperuddannelsen. Eleven var garanteret plads, hvis kurset gennemførtes tilfredsstillende.

Det tredje forløb blev afsluttet med en opgave, hvor eleverne var delt op i tre grupper og her skulle udarbejde cases på baggrund af de erfaringer, de havde gjort sig i deres praktik i hjemmeplejen. Herefter byttede grupperne cases og skulle komme med løsningsforslag til den beskrevne problemstilling. Det tredje kursus adskiller sig på flere måder fra de øvrige to. Otte uger på sosu-skolen var en del af et 18 uger langt daghøj-

skoleophold "På vej mod job", hvis primære formål var at give deltagerne en bred faglig opkvalificering med henblik på at forbedre deres beskæftigelsesmuligheder eller muligheder for at blive optaget på en uddannelse. Forløbet på sosu-skolen inkluderede tre ugers praktik, og eleverne havde således fem ugers undervisning af 30 timer på skolen. Sosu-skolen oplever dette som meget kort tid, og det er kun muligt med en meget begrænset introduktion til emnerne. Desuden oplevede skolen, at de 13 deltagere på det tredje forløb for manges vedkommende var helt afklarede med, at de ikke ønskede at fortsætte på en hjælperuddannelse. De fleste ønskede at starte på pgu, og flere af dem oplevede at føle sig anbragt på kurset f.eks. som led i en aktiveringsplan. Alle 13 elever gennemførte kurset, og fire kursister fik tilsagn om at starte på hjælperuddannelsen, såfremt de forinden fik opkvalificeret deres læsekundskaber.

I alle tre forløb har vægten været lagt på at inddrage deltagerne kulturelle baggrund, hvilket har fungeret som udgangspunkt for undervisningen og også har været med til at skabe en forståelse lærer og elev imellem. Det fungerede dog ikke helt efter hensigten i det tredje forløb, hvor eleverne blev præsenteret for hinanden på daghøjskolen, uden at sosu-læreren var til stede. Aftalen mellem AOF og sosu-skolen var, at daghøjskolen skulle stå for den almene introduktion, mens sosu-skolen udelukkende skulle præsentere sig selv, egne arbejdsmetoder osv. Dette vanskeliggjorde den kontinuerlige sammenligning af kulturer, idet læreren på sosu-skolen kun i mindre grad fik kendskab til hver enkelt elevs kulturelle baggrund. Endvidere vanskeliggjordes den valgte metode på sosu-skolen af, at eleverne så at sige medbragte skolekulturen fra daghøjskolen, en kultur, der blev fastholdt af det forhold, at læreren fra daghøjskolen fulgte med holdet. Fra sosu-skolen anbefales det, at man i et evt. næste forløb gør mere ud af at eksplicite de forskelle, der måtte være de to skoler imellem, for på den måde at kunne benytte sig af forskellene, frem for at de skal virke hæmmende i den daglige undervisning.

Om det tredje kursus, der blev afholdt i samarbejde med AOF,

gør skolen i sin evaluering opmærksom på, at der er forhold ved kurset, som sosu-skolen selv gerne havde set anderledes, men at det var AOF, der fik sine ønsker opfyldt. Det gav sig bl.a. udtryk i, at forløbet var forholdsvis kort og kortere, end man fra sosu-skolen ønskede det, hvorved der ikke blev tilstrækkelig tid til at stifte bekendtskab med de bøger, der benyttes på hjælperuddannelsen. Generelt er det skolens vurdering, at forløbene på 13 uger kun giver mulighed for en forholdsvis hurtig præsentation af sosu-området og den enkeltes vurdering af, om det er et område, han/hun fortsat har lyst til at beskæftige sig med. Sosu-skolen har ikke været involveret i visitationen og oplevede på det tredje kursus, at seks af eleverne allerede ved forløbets start var helt afklaret om, at de ikke ønskede en hjælperuddannelse, men derimod gerne ville påbegynde pgu.

Det er AF, der har forestået visitationen til forløbene. En til to uger før forløbets start har der været afholdt informationsmøde med deltagere fra sosu-skolen. Her har der altid været en enkelt eller to, som, når de hørte nærmere om uddannelsen, har fundet, at det alligevel var noget andet, end de havde håbet og forventet, og derefter er sprunget fra. Ellers oplever skolen, at samarbejdet med AF har været velfungerende. Ved afslutningen af forløbet, når eleverne har afklaret hvordan og med hvad, de ønsker at fortsætte, har AF været lydhør over for den vurdering, skolen og eleven i fællesskab er nået frem til. En sådan afklaring af personlige evner og ønsker ser skolen som et udtryk for, at forløbet er en succes.

Skolen vurderer, at der fortsat er grundlag for at tilbyde forløb for elever med anden etnisk baggrund end dansk, og håber at kunne gennemføre flere forløb i samarbejde med henholdsvis AF og AOF. Man er dog opmærksom på, at målgruppen gradvist får flere tilbud som et resultat af de små årgange og faldende ledighed. Skolen håber på længere sigt at kunne tilbyde nogle længerevarende forløb også på det voksenforberedende område. De længerevarende forløb skal imødekomme de sproglige vanskeligheder, der erfaringsmæssigt er et af de

største problemer for de flerkulturelle elever på den ordinære uddannelse.

Sosu-skolen har ud over sit samarbejde med AF også været involveret i et brobygningsprojekt, hvis målgruppe er flerkulturelle piger. Skolen har siden 1997 haft et samarbejde med Alsgades Skole. Her tilbyder man et 10. klasses forløb for piger mellem 14 og 21 år, der er kommet sent til Danmark, og som stadig befinder sig i modtagelsesklasser (MIII).

Forløbet inkluderer ni ugers brobygningsprojekt i samarbejde med sosu-skolen. Den ene uge foregår på Alsgades Skole, hvor læreren fra sosu-skolen underviser på Alsgades Skole. De øvrige otte uger foregår på sosu-skolen og er fordelt med henholdsvis fire uger i foråret og fire uger i efteråret, hvor pigerne har mulighed for at stifte bekendtskab med indgangsåret på sosu-skolen. På nuværende tidspunkt er det kun nogle enkelte af eleverne, der efterfølgende har ønsket at fortsætte på en sosu-uddannelse. En enkelt er blevet visiteret til indgangsåret, idet man vurderede, at de sproglige forudsætninger ikke var gode nok til at starte direkte på hjælperuddannelsen.

Alsgades Skole er involveret i et lignende projekt for drenge i MIII. Her samarbejdes med to tekniske skoler i København. Dette projekt er nystartet på Alsgades Skole, men har tidligere være afholdt af Oehlenschlägersgades Skole.

I spørgsmålet om at forsøge at få flere flygtninge og indvandrede til at gennemføre en sosu-uddannelse undrer man sig på sosu-skolen i København over, at sosu-uddannelserne ikke indgik i oplægget til projektet "Kompetenceslusen". Kompetenceslusen er et forsøg med et treårigt undervisningsforløb for flerkulturelle unge mellem 16-25 år og gennemføres med støtte fra Undervisningsministeriets forsøgs- og udviklingsprogram (FoU). Sosu-skolerne deltager i organiseringen af projektet, men er ikke blandt de direkte involverede skoler, som er tekniske skoler og handelsskoler. Sosu-kurserne kan forekomme som en del af den enkeltes kombination, men skolen hyres til at varetage disse som enkeltopgaver.

Social- og sundheds- skolen i Herning - særligt tilrettelagt indgangså

I det følgende beskrives det særlig tilrettelagte indgangså for flygtninge og indvandrere i Ringkøbing Amt. På nuværende tidspunkt har et sådan forløb været gennemført én gang. Næste hold forventes at starte i januar 2001 på sosu-skolen, og holdet havde på skrivende tidspunkt netop påbegyndt et indledende modul på sprogskolen. Beskrivelsen i det følgende hviler således på de erfaringer, skolen har gjort sig med det første forløb, samt på overvejelser om eventuelle ændringer.

På baggrund af integrationsmæssige såvel som arbejdsmarkedspolitiske intentioner nedsatte Ringkøbing amt, Sprogcenter Herning og sosu-skolen i 1997 en arbejdsgruppe, der skulle skitsere et forløb for flygtninge og indvandrere rettet mod sosu- og pgu-området. Arbejdsgruppen vurderede, at det var nødvendigt med et længerevarende forløb, når formålet både var at opkvalificere eleverne og at gøre dem studieafklarede.

Som konsekvens heraf udbød sosu-skolen i Ringkøbing amt i samarbejde med Sprogcenter Herning og AF derfor fra januar 1998 et særligt tilrettelagt indgangså for flygtninge og indvandrere, der var minimum 25 år, og som var på kontanthjælp eller anden offentlig hjælp. Indgangsåret varer reelt halvandet år og består af et halvt år på sprogskolen (1. modul) og et år på sosu-skolen (2. modul).

Forløbet var i første omgang finansieret af EU Socialfondsmidler, kommunerne og af Ringkøbing Amt. Det igangværende forløb er finansieret af kommunerne og amtet.

Selve visitationen foregik dels gennem AF og dels direkte af sprogskolen. Visitationen gennem AF blev baseret på en inddeling af jobsøgerne i forskellige faggrupper, baseret på den enkeltes ønsker og AF's vurdering af, hvad der forekom sandsynligt ud fra hidtidige erfaringer. På den måde nåede AF

inden kursusstart frem til 86 jobsøgende flerkulturelle personer inden for sosu-området. Denne gruppe blev herefter gennemgået enkeltvis for at belyse hvilken erfaring, hver enkelt havde på området. 25 elever blev udvalgt ud fra kriterier om minimum 7.-8. klasse, enten hjemmefra eller suppleret i Danmark, danskundskaber på 8. klasses niveau samt jobberfaringer i forhold til sosu- eller pgu-området, alternativt jobtræning eller kursusforløb.

De 25 elever kom til informationsmøde på AF. Her blev formålet med kurset fremlagt, og det blev forklaret, at forløbet sigtede mod pgu såvel som sosu-uddannelsen. For at kunne fortsætte på en af disse to, var det nødvendigt at bestå 9. klasses afgangseksamen i dansk og samfundsfag ved slutningen af det alternative indgangså.

Ved informationsmødet udfyldte interesserede et ansøgnings-skema, hvorefter 15 elever blev udvalgt og kom til en individuel samtale på AF. Grundlaget for visitationen var rent faglig, dvs. det sproglige og tidligere erfaring, idet der ikke på forhånd var lavet aftaler med kommuner om kontrakter med et bestemt antal elever eller lignende.

Ud over det faglige blev der lagt stor vægt på ansøgerens motivation, hvilket også i evalueringen af det første forløb har vist sig at være af afgørende betydning. 16 elever startede på forløbet, hvoraf de fire var visiteret direkte gennem sprogskolen, mens de øvrige var fundet gennem AF. De fire elever fra sprogskolen var alle i den afsluttende del af deres sprogskoleforløb og havde alle mindst ni års skolegang fra deres hjemland.

Eleverne kom fra fire forskellige lande (Bosnien, Sri Lanka, Polen og Tyrkiet). Uddannelsesmæssigt var der store variationer. Nogle havde fem års skolegang fra deres hjemland, mens en enkelt havde en universitetsuddannelse. Gennemsnitsalderen var 36 år, og de havde alle familie.

Modul 1 på sprogskolen beskrives som et udslusningskursus, og undervisningen var tilrettelagt med henblik på det videre forløb på sosu-skolen og lagde således blandt andet vægt på moral og etik. Derudover fokuserede undervisningen på deltagerens danskkundskaber, idet det er en erfaring, at det er det sproglige, der volder flest problemer for elever med anden etnisk baggrund end dansk på sosu-skolen. 1. modul var tilrettelagt med 30 timer ugentligt i 22 uger og foregik på sprogcenteret. Modulet afsluttedes med en prøve i mundtlig og skriftlig dansk samt mundtlig samfundsfag på 8.-9. klasses niveau. Denne prøve skulle bestås, for at eleven kunne fortsætte på 2. modul. Det var muligt at starte direkte på 2. modul, hvis det blev skønnet, at ansøgeren ikke havde behov for 1. modul. Dette forekom dog ikke i det første forløb.

Alle 16 deltagere på holdet bestod prøven og var således klar til det videre forløb på sosu-skolen. For tre af eleverne var det dog ikke muligt, da de ikke formåede at få en elevkontrakt, hvilket er kriteriet for at blive optaget på det særligt tilrettelagte indgangså. De implicerede skoler er enige om, at det var meget uheldigt, fordi eleverne var stærkt motiverede for at forsætte og også var vurderet af skolerne til at kunne gennemføre 2. modul. Baggrunden for problemet ligger delvis i de tilsagn om elevpladser, som skolen indledningsvis fik af nogle af de implicerede kommuner. Senere viste det sig, at tilsagnene blev givet af ansatte, der ikke havde kompetence til at give et sådan tilsagn og tilmed ikke reelt havde indblik i ressourcerne på området. Når skolerne efterfølgende rettede kontakt til kommunerne, var der ikke ressourcer til at oprette sådanne elevkontrakter. Det er derfor et ønske fra skolernes side, at man i det kommende forløb gør mere ud af kontakten med kommunerne og dermed sikrer, at de elever, der starter forløbet, er garanteret det videre forløb.

Det efterfølgende år på sosu-skolen (2. modul) bliver udformet som et alternativt indgangså, der i høj grad er opbygget som det ordinære indgangså. I forhold til det ordinære indgangså bliver de valgfri fag (her kan vælges mellem dansk, matematik,

engelsk eller en udvidelse af praktikdelen) dog erstattet med understøttende fag, især dansk. Derudover indførtes obligatorisk lektiehjælp på 189 timer. 2. modul består af 37 timer ugentlig i 40 uger. Fagene afspejler det ordinære indgangstår, mens det alternative indgangstår, hvad angår den anvendte pædagogik, afviger en del fra det ordinære forløb. Dette afspejler forskellen på eleverne på henholdsvis det alternative og det ordinære forløb.

Den danskundervisning, der finder sted i løbet af 2. modul, er ikke udformet som traditionel andetsprogsundervisning, men er fokuseret på det faglige. Således baseres undervisningen i dansktimerne primært på materiale, der tager udgangspunkt i sundheds- og samfundsmæssige emner, hvorfor der i undervisningen forekommer en grad af faglig overlapning. Det anvendte materiale er primært noget, der udformes af læreren selv til den pågældende time. I hvert teoriforløb skal eleverne udarbejde en større skriftlig rapport, og den daglige undervisningen er præget af skriftlige øvelser, fremlæggelser og diskussioner på baggrund af kendte tekster. Der er afsat midler til dobbeltlærertimer, hvilket dog i det første forløb blev anvendt i mindre grad end forventet. Det skyldes holdets forholdsvis lille størrelse og elevernes modenhed.

Undervisningen på 2. modul veksler mellem teori og praktik, sådan at eleverne er ude i tre praktikperioder af hver fire uger. Der var fra Herning kommunes side gjort en del ud af at forberede praktikstederne, og praktikopholdene forløb planmæssigt. Efter endt praktikforløb brugte eleverne den første uge på skolen til at bearbejde og evaluere deres praktikophold.

Det alternative indgangstår har været placeret på sosu-skolen, hvilket vurderes at være af stor betydning. Det er vigtigt, at eleverne føler sig som en del af skolen og derved bekræftes i, at forløbet er del af en reel uddannelse.

Den samlede vurdering af forløbet er, at det har opfyldt sine målsætninger. Alle bestod 1. modul, men desværre var det ikke

muligt at få elevkontrakter til alle 16 elever, hvorfor kun 13 gik videre til 2. modul. På 2. modul gennemførte alle eleverne igen, og på nuværende tidspunkt er de første otte færdiguddannede som sosu-hjælpere.

Det var problematisk, at ikke alle 16 kunne fortsætte på 2. modul. Det er da også skolens egen vurdering, at elevkontrakten skal være afklaret allerede inden 1. modul. Det alternative indgangstår retter sig mod såvel sosu som pgu. Da eleverne startede på 1. modul, var mange af dem endnu uafklarede med hensyn til, om de ønskede at fortsætte på den ene eller den anden uddannelse. Her er det dog vigtigt at gøre opmærksom på den problematik, der opleves på flere af skolerne, at der kun udbydes et meget lille antal pladser til den pædagogiske grunduddannelse. I Ringkøbing amt er det kun halvdelen af kommunerne, der tilbyder at uddanne personale på pgu. Skolens egen vurdering er i denne sammenhæng, at man i næste forløb må gøre mere ud af at forberede eleverne på dette og ikke lade dem formode, at der er lige muligheder til de to uddannelser. Fra skolens side vurderes det, at flere af eleverne egentlig ønskede at starte på den pædagogiske grunduddannelse.

En af de store forcer ved forløbet er lærerens mulighed for at tage udgangspunkt i den enkelte elev for på den måde at kunne tilpasse undervisningen den enkeltes skolemæssige færdigheder. Da elevernes skolemæssige færdigheder er meget forskellige, understreger skolen nødvendigheden af, at holdene ikke bliver for store, hvilket vil sige over 15 elever. Ved at begrænse holdstørrelsen til ca. 15 elever bevares muligheden for at tage et individuelt udgangspunkt og derved bevare intensiteten i forløbet. I den sammenhæng er det også en fordel, at det primært kun er et par lærere, der har kontakten med holdet, for på den måde sikres det personlige kendskab til den enkelte. I løbet af 1. modul kom lærerne fra sosu-skolen på besøg, og da eleverne startede på modul 2, fulgte læreren fra sprogskolen med og varetog undervisningen i samfundsfag. Om den ordning skal fortsætte er endnu uvist, men det vurderes fra sosu-skolen, at det faktisk ikke er nødvendigt.

Der var afsat midler til nogen dobbeltlærerundervisning for at gøre overgangen fra den ene skole til den anden så glidende som mulig, og for at lærerne fra de to forskellige skoler kunne få muligheden for at opbygge et samarbejde på trods af forskelle i undervisningsmetoder. Det fremgår af skolens evalueringsrapport af det første forløb, at det er ressourcekrævende at få etableret et velfungerende samarbejde imellem de to lærere. Det skal ikke tages som et udtryk for samarbejdsproblemer, men skyldes forskelle i arbejdsbetingelser og arbejdskulturer. Ved besøget på skolen blev disse forskelle og de deraf følgende problemer ikke anset for væsentlige, og det fremgår da også af rapporten, at problemerne blev løst i fællesskab.

Det er skolens vurdering, at ved at lave et forløb, der strækker sig over halvandet år, sikrer man dels en markant fremgang i det sproglige, dels at eleverne får kendskab til mange af de begreber, der dukker op i løbet af den første tid på den ordinære uddannelse. Det styrker den faglige ballast og giver eleverne overskud til at vænne sig til at indgå i et ordinært forløb.

Social- og sundheds- skolen i Århus - forberedelseskursus/forkursus

Sosu-skolen i Århus kører på nuværende tidspunkt sit 6. forberedelseskursus, i daglig tale F-holdet, for flygtninge og indvandrere. Kurset henvender sig til flygtninge og indvandrere over 20 år, der ellers ikke ville kunne blive direkte optaget på hjælperuddannelsen. Kurset er målrettet til sosu-uddannelsen, hvorfor det overordnede formål er at kvalificere deltageren til at gennemføre hjælperuddannelsen.

Kurset er finansieret af kommunen, og deltagerne optages på kurset af skolen i tæt samarbejde med kommunen. Gennemføres kurset tilfredsstillende, er eleverne garanteret optagelse på hjælperuddannelsen.

Kurset løber over 40 uger og inkluderer 14 ugers praktik fordelt over to gange af hver syv uger. På skolen er der 30 ugentlige timer, mens der i praktikken er 37 timer, hvoraf en dag ugentlig fungerer som studiedag og især bruges til danskundervisning. Lektier er en del af hverdagen. Undervisningen varetages primært af en lærer fra sosu-skolen og en lærer fra sprogskolen. Derudover er tilknyttet en fysioterapeut og en bevægelsesterapeut. Der benyttes dobbeltlærerdækning i nogen grad, men den ligger ikke i faste rammer. Skolen vurderer, at det er vigtigt med en stabil lærergruppe, som kan opbygge en viden om de forskellige problemer, der kan opstå på holdet, og har en viden om de forskellige kulturer. Samtidig betyder en stabil lærergruppe i tilknytning til regelmæssige indslusningsforløb, at undervisningsberedskabet holdes ved lige.

På forkurset ligger indhold og metode i den daglige undervisning tæt op af det, der benyttes på hjælperuddannelsen. Der undervises i dansk, kultur og samfundsforhold samt social- og sundhedsfag. Social- og sundhedsfagene er tematiseret om følgende fem emner: Sundhed og omsorg, kost og miljø, krop og bevægelse, drama og kropssprog og arbejdsbevægelser. På

nuværende tidspunkt fordeler timerne sig således, at der er 12 lektioner dansk og 18 lektioner til fagundervisningen. Der undervises i kultur og samfundsforhold og social- og sundhedsfagene.

Eleverne introduceres i løbet af forkurset til danske undervisningsformer og -metoder, herunder gruppearbejde og den tematisk tilrettelagte undervisning. Da disse undervisningsformer og metoder formodes at være ukendte for deltagerne, lægges en præsentation af metoderne i starten af forløbet.

Undervisningen søger i høj grad at tage udgangspunkt i elevernes baggrund og erfaringer samt de erfaringer, de gør i praktikforløbet. I hvert forløb aflægger sproglæreren således et besøg på praktikstedet for her at vurdere elevens sproglige formåen i praksis og for i den senere undervisning at kunne tage hensyn til den enkeltes problemer. Skolen lægger vægt på en god dialog med praktikstederne for på den måde at foregribe eller løse eventuelle problemer.

Ved visitationen til dette kursus henvendte ca. 40 interesserede sig. Der startede 15 elever. Nu er 11 tilbage, hvoraf to er mænd. Aldersmæssigt fordeler eleverne sig mellem 23 og 50 år. I undervisningen lægges der vægt på at synliggøre elevernes kulturelle forskelle for at undgå eller minimere eventuelle kulturelle konflikter og misforståelser.

De fleste ansøgere kommer via revalidering. Nogle enkelte kommer fra AF og enkelte andre er selvfinansierede. Ved visitationen vurderes det sproglige niveau og i hvilken grad, ansøgeren er motiveret og klar til at varetage de arbejdsopgaver, der følger med at pleje f.eks. ældre af det modsatte køn. I øvrigt er det skolens erfaring, at det har stor betydning, hvordan den hjemlige opbakning er. I forhold til den udfordring, det er for eleverne at gennemføre en uddannelse, er det afgørende, at der ikke samtidig er problemer i forhold til familien, for eksempel om den hjemlige fordeling af arbejdsopgaverne.

Det er afgørende, at elevens dansksproglige niveau er tilstrækkelig højt, hvis eleven på sigt skal klare sig i uddannelsen. Der ligger dog ikke krav om et formaliseret dansk niveau ved optagelsen. Forkurset afsluttes med almenprøve 2, der vurderes bestået/ikke bestået. I forhold til den endelige vurdering af, om eleven har gennemført kurset tilfredsstillende og dermed kan fortsætte på hjælperuddannelsen, laves en samlet vurdering på grundlag af udtalelsen fra praktikstedet, den løbende evaluering og to afsluttende opgaver, henholdsvis en skriftlig opgave, der bedømmes af dansklæreren, og en gruppeopgave, der vurderes på baggrund af en mundtlig præsentation. De to opgaver skal vise elevens evne til at formulere sig på dansk og elevens kendskab til sosu-området.

Det er skolens opfattelse, at det er motiverende for eleverne at kunne se frem til at starte et reelt uddannelsesforløb inden for et felt, hvor der synes næsten at være jobgaranti. I den forbindelse er det afgørende, at eleverne på forhånd er garanteret optagelse på hjælperuddannelsen. Det har stor betydning, at forløbet er kompetencegivende og munder ud i en konkret uddannelse, og garantien er dermed med til at målrette forløbet. Eleverne er optaget af, om de fagligt og sprogligt får noget ud af forkurset, herunder om det sætter dem i stand til at indgå i en ordinær klasse efter endt forløb. For at styrke elevernes tilhørsforhold til uddannelsen laves udveksling mellem forkurset og skolens ordinære klasser. Derudover søger man at inddrage eleverne i de arrangementer, der foregår på skolen.

Det er skolens erfaring, at et godt forkursus giver eleverne et godt udgangspunkt for at klare sig på den ordinære uddannelse. Uden en grundig indføring opstår problemerne senere. Af de 17 elever, der startede på forkurset i 1996, har de 11, det vil sige 65%, efterfølgende taget sig en uddannelse. To som assistenter og ni som hjælpere. I 1997 startede 17 elever. Heraf er de otte færdiguddannede som hjælpere, mens der er otte elever, hvis videre færd skolen ikke har kendskab til. 17 elever startede i 1998, hvoraf 15, godt 88%, er gået videre på hjælperuddannelsen. Heraf er nogle færdiguddannede og andre sta-

digvæk i gang. På det hold, der startede i 1999, er 15 elever gået videre, og heraf er 13 stadig i gang.

Amtets særlige initiativer

Sideløbende med F-holdet har der de sidste tre år været en del andre initiativer, der henvender sig til elever med en anden etnisk baggrund end dansk. Disse initiativer udspringer af Århus amtsråds beslutning i 1998 om at afsætte 1 mio. kr årligt i en tre-årig periode til en målrettet indsats i forhold til tosprogede på sosu- og sygeplejerskolerne. Midlerne fordeles efter en bevillingsnøgle, der gør, at sosu-skolen i Århus får ca. halvdelen.

Arbejdet har været fokuseret på

- at lette og fremme tilgangen til uddannelserne for tosprogede elever,
- at støtte undervisningen af målgruppen med henblik på at reducere frafaldet,
- at uddanne flere med en anden kulturel baggrund end dansk.

I starten af projektet nedsattes en følgegruppe og fire arbejdsgrupper bestående af medarbejdere fra amtets tre sosu-skoler og tre sygeplejerskoler. Følgegruppen har udformet en strategi for særlige støtteforanstaltninger, mens arbejdsgrupperne har søgt at realisere disse. Der blev oprindelig oprettet fire arbejdsgrupper, men den gruppe, der skulle analysere problemstillingen ifm. de flerkulturelle elever, blev nedlagt medio april 1999.

Udgangspunktet for de øvrige tre arbejdsgrupper er følgende områder:

- adgangs- og undervisningsfremmende foranstaltninger,
- efteruddannelse af lærere og praktikvejledere,
- rekrutteringsfremmende foranstaltninger og information om de særlige støtteforanstaltninger.

Som led i de adgangs- og undervisningsfremmende foranstaltninger er der blevet iværksat lektiecafé, ekstra sproghjælp i form af blandt andet udtaletæring, ekstra praktikbesøg og ekstra personlig vejledning. Indtil videre har lektiecaféen kun været en moderat succes. Man er fra skolens side opmærksom på, at det muligvis hænger sammen med, at caféen varetages af en lærer, der ikke i forvejen er tilknyttet undervisningen af de flerkulturelle elever.

Som led i indsatsen for efteruddannelse af lærere og praktikvejledere har der været afholdt to temadage, og der er grundlagt et samarbejde mellem praktikvejlederne med mulighed for at udveksle erfaringer med vejledning af de tosprogede elever. Desuden har været afholdt en efteruddannelsesdag for en gruppe af lærere i samarbejde med Interkulturelt Center (Århus).

Arbejdsgruppen om de rekrutteringsfremmende foranstaltninger har iværksat en større spørgeskemaundersøgelse blandt nuværende og tidligere studerende med anden etnisk baggrund end dansk. Formålet er at klarlægge, hvorfor de har valgt en sosu-uddannelse, og hvorfra de har fået deres oplysninger om uddannelsen. Resultatet af undersøgelsen foreligger endnu ikke. Herudover har arbejdsgruppen afholdt informationsmøder i forbindelse med sundheds- og plejefagenes informationsdag og i forbindelse med optagelse til forkurset til sosu-uddannelsen.

Endvidere nedsattes i efteråret 1999 en ad hoc gruppe med det formål at se på nuværende indslusningsforløb, om disse skal videreudvikles, og om der kan udformes et fælles forkursus. Gruppen er efterfølgende kommet med et udkast til et sådan forkursus, men det er endnu ikke godkendt af hverken styringsgruppen i amtet eller de respektive skoler. En endelig godkendelse kan først forventes til næste år.

De seks skoler i amtet, der er involveret i projektet, har meget forskellige udgangspunkter. Ved en kontakt til sygeplejeskolen i Århus blev det oplyst, at ingen af sygeplejeskolerne på nu-

værende tidspunkt afholder særlige indslusningsforløb for elever med anden etnisk baggrund end dansk. På de seks skoler er der i alt 186 flerkulturelle elever. Af disse går de 130 fordelt på fem forskellige uddannelsesretninger på sosu-skolen i Århus. I modsætning hertil har sygeplejeskolen i Århus kun ni studerende med anden etnisk baggrund end dansk. Det er således nok muligt at samarbejde og udveksle erfaringer om særlige forløb eller hjælpeforanstaltninger for flerkulturelle elever, men ifølge sosu-skolen vil det kun i mindre grad være muligt at skabe en model, der kan benyttes af alle de involverede skoler.

På nuværende tidspunkt er det usikkert, hvad der sker med flere af de iværksatte aktiviteter, når amtets ekstrabevilling udløber.

Opsamling på de fire forløb

Præsentationen af de fire forskellige kurser anskueliggør, hvor forskellige forløb for elever med anden etnisk baggrund end dansk kan være. Alligevel er der visse fællestræk, som gør sig gældende.

Alle skoler påpeger, at det er afgørende for kursets succes, at deltagerne er motiverede og har et reelt ønske om at påbegynde et uddannelsesforløb, hvilket understreger vigtigheden af en grundig visitation. Desuden er alle fire skoler enige om, at det er nødvendigt at vurdere danskniveauet. Der er således elever, som klarer den daglige kommunikation fint, men oplever problemer i forhold til fagbegreberne. På alle skolerne vurderes det, at det sproglige niveau er udslagsgivende for det videre forløb.

I forhold til det krævede danskniveau adskiller de fire kurser sig. Mens der ikke stilles formelle sprogkrav af sosu-skolen i København, er der optagelseskrav såvel som krav om en afsluttende prøve på sosu-skolen i Herning. Dog lægger alle skolerne en sproglig bedømmelse til grund for vurderingen af det videre forløb for eleven.

For alle fire skoler gælder det, at der er flydende faggrænser, og at danskundervisningen er en integreret del af hele forløbet. Undervisningen forestås af en mindre gruppe af lærere. På grund af de forholdsvis små hold opnår læreren et kendskab til den enkelte, der lægges til grund for den daglige undervisning.

Den daglige undervisning lægger generel vægt på at præsentere eleverne for forskellige undervisningsmetoder som gruppearbejde, det tematiske arbejde osv. De fleste af eleverne har intet eller kun lidt kendskab til disse metoder. For skolerne er det vigtigt, at eleverne har stiftet kendskab med metoderne inden starten på den ordinære uddannelse, hvor der erfaringsmæssigt

skal bruges energi på det faglige.

Skolerne fremhæver generelt fordelene ved, at indslusningsforløbene placeres på selve sosu-skolen. Under forløbet får eleverne mulighed for at lære skolen og dens tilbud at kende samtidig med, at skolens øvrige lærere og elever får mulighed for at få en større kontakt og dermed forståelse for de flerkulturelle elever.

Skolerne ønsker gennemgående, at eleverne er garanteret optag på den ordinære uddannelse efter et gennemført forløb. Ved en garanti undgås det, at velkvalificerede elever forhindres i at fortsætte på den ordinære uddannelse, fordi de ikke har formået at tegne en elevkontrakt. Samtidig er en garanti med til at understrege forløbets kompetencegivende karakter.

Det nævnes under flere af besøgene som frustrerende, at forløbenes finansiering er kortsigtet. I de fleste tilfælde kendes forløbenes fremtid ud over det igangværende kursus ikke. De økonomiske bevillinger er afgørende for kursets rammer, og det opleves som frustrerende for lærerne og ledelsen, når disse pludselig ændres, sådan at strukturen i kurset må ændres.

For at forløbene skal have den ønskede virkning, er det nødvendigt med et kursus af en vis længde. Sosu-skolen i København vurderer, at de korte kurser kun giver mulighed for en noget overfladisk præsentation af områderne. Det er således kun muligt for kursisterne at få en fornemmelse af, om det er et område, de har lyst til at fortsætte indenfor.

Ovenstående kritikpunkter til trods er skolerne enige om, at indslusningsforløb er anbefalelsesværdige. Sådanne forløb henvender sig til en gruppe, som ellers ikke havde haft mulighed for at påbegynde sosu eller pgu. Forløbet giver desuden målgruppen mulighed for at blive præsenteret for og efterfølgende søge optagelse på enten sosu eller pgu. Endelig vurderes forløbene at give eleverne bedre mulighed for at gennemføre den ordinære uddannelse.



Bilag

- 54 Bilag 1: Institutioner, der er tilsendt spørgeskema**
- 57 Bilag 2: Følgrebrev til skoler, der har afholdt forløb**
- 58 Bilag 3: Følgrebrev til skoler, der påtænker at afholde forløb**

Bilag 1

Institutioner, der er tilsendt spørgeskema

Social- og sundhedsskolen i Københavns Amt
Schneeklothcenteret
Brøndby Møllevej 4
2605 Brøndby

Social- og Sundhedsskolen i København
Fensmarksgade 65
2200 København N

Undervisningscenteret for Indvandrere
Hejrevej 10
2400 København NV

Diakonissestiftelsens Social- og Sundhedsskole
Dronningensvej 4
2000 Frederiksberg

Social- og Sundhedsskolen
Gersager Allé 6
2670 Greve

Social- og Sundhedsskolen
Uddannelses- og udviklingsafdelingen
Hørkær 22, 3. sal
2730 Herlev

Social- og Sundhedsskolen
Milnersvej 40
3400 Hillerød

Højvangsseminariet
Snorrebakken 66
3700 Rønne

Skolen for Sundhedsuddannelse
Lundemarksvej 24
4300 Holbæk

Social- og Sundhedsskolen i Næstved
Herlufsvænge 14 B
4700 Næstved

Social- og Sundhedsskolen
Fejøgade 1, 3. sal
4800 Nykøbing F

Social- og Sundhedsskolen
Athenevænget 4
5259 Odense SV

Social- og Sundhedsskolen i Svendborg
Hulgade 9
5700 Svendborg

Kolding Pædagogseminarium
Dyrehavevej 116
6000 Kolding

Skolen for Social- og Sundhedsuddannelser
Bjerggade 4 M
Bjergparken
6200 Aabenraa

Social- og Sundhedsskolen
Gjesinglund Allé 4
6715 Esbjerg N

Social- og Sundhedsskolen I Vejle Amt
6. Julivej 67
7000 Fredericia

Ringkøbing Amts Social- og Sundhedsskole
Herningvej 14 B
7330 Brande

Social- og Sundhedsskolen i Viborg Amt
Kr. Koldsgade 3
Postboks 95
7700 Thisted

Social- og Sundhedsskolen
Olof Palmes Allé 35
8200 Århus

Social- og Sundhedsskolen
Rylevej 1
8600 Silkeborg

Viborg-Seminarieret
Reberbanen 13
8800 Viborg

Social- og Sundhedsskolen
Vestergade 34
8900 Randers

Skolen i Hammer Bakker
Storemosevej 19
9310 Vodskov

Bilag 2

Følgrebrev til skoler, der har afholdt forløb

7. juli 2000

På baggrund af tidligere telefonkontakt fremsendes hermed et spørgeskema som led i en undersøgelse for Undervisningsministeriet om indslusningsforløb til sosu og pgu for personer med anden etnisk baggrund end dansk.

Skemaet udsendes til de skoler, hvor undertegnede projektleder Cecilie Engell ved telefonisk kontakt har fået oplyst, at der enten har været eller er et indslusningsforløb. Med indslusningsforløb forstås tiltag, hvis sigte er at forberede personer med anden etnisk baggrund end dansk på at blive optaget på enten sosu eller pgu, dvs. forkursus, specielle indgangsår, integrationskursus, kvalifikationskursus osv.

Skemaet indeholder nogle spørgsmål, der kan opleves som gentagelser i forhold til telefonsamtalen. Af hensyn til dokumentationen er det imidlertid nødvendigt, at alle spørgsmål besvares. Skemaerne behandles af undertegnede.

Spørgeskemaet er delt op således, at der først spørges til generelle oplysninger om indslusningsforløbet. Herefter følger spørgsmålene til det enkelte kursus. Af hensyn til de skoler, der har gennemført flere forløb eller har forskellige kurser til henholdsvis sosu og pgu, medsendes flere skemaer, således at spørgsmål til hvert enkelt forløb besvares i hvert sit skema.

Oplysningerne i spørgeskemaet skal sammen med oplysningerne indhentet ved telefonisk kontakt danne udgangspunkt for en nærmere beskrivelse og sammenligning af forskellige kursusmodeller og -vilkår. Undersøgelsen forventes afsluttet til september med en rapport.

Skemaerne bedes returneret **senest torsdag den 10. august 2000** til: uc2, postboks 17, 2635 Ishøj.

Eventuelle spørgsmål er velkomne og kan rettes til Cecilie Engell på e-mail: Agathe@apple.agora.dk eller fra den 31. juli 2000 til uc2 på tlf. 43 73 55 59.

På forhånd tak for hjælpen.

Cecilie Engell
Projektleder

Kirsten Fischer
Centerleder uc2

Bilag 3

Følgrebrev til skoler, der påtænker at afholde forløb

7. juli 2000

På baggrund af tidligere telefonkontakt fremsendes hermed et spørgeskema som led i en undersøgelse for Undervisningsministeriet om indslusningsforløb til sosu og pgu for personer med anden etnisk baggrund end dansk.

Skemaet udsendes til de skoler, hvor undertegnede projektleder Cecilie Engell ved telefonisk kontakt har fået oplyst, at der konkret påtænkes at starte et indslusningsforløb. Med indslusningsforløb forstås tiltag, hvis sigte er at forberede personer med anden etnisk baggrund end dansk på at blive optaget på enten sosu eller pgu, dvs. forkursus, specielle indgangår, integrationskursus, kvalifikationskursus osv.

Da der er tale om fremtidige kurser vil det ikke altid være muligt at besvare samtlige spørgsmål, hvorfor vi blot skal anmode om, at så mange som muligt besvares. Skemaet indeholder nogle spørgsmål, der kan opleves som gentagelser i forhold til telefonsamtalen. Af hensyn til dokumentationen er det imidlertid nødvendigt, at flest mulige spørgsmål besvares. Oplysningerne behandles af undertegnede.

Oplysningerne i spørgeskemaet skal sammen med oplysningerne indhentet ved telefonisk kontakt danne udgangspunkt for en nærmere beskrivelse og sammenligning af forskellige kursusmodeller og -vilkår. Undersøgelsen forventes afsluttet til september med en rapport.

Skemaerne bedes returneret **senest torsdag den 10. august 2000** til: uc2, postboks 17, 2635 Ishøj.

Eventuelle spørgsmål er velkomne og kan rettes til Cecilie Engell på e-mail: Agathe@apple.abora.dk eller fra den 31. juli 2000 og frem til uc2 på tlf. 43 73 55 59.

På forhånd tak for hjælpen.

Cecilie Engell
Projektleder

Kirsten Fischer
Centerleder uc2

Undervisningsministeriet's hæfter om de grundlæggende social- og sundhedsuddannelser og pædagogisk grunduddannelse

1996:

Kvalitetsudvikling af indgangsåret - social- og sundhedsuddannelserne (UVM 7-129)
Social- og sundhedsassistenten - uddannelse og arbejdsområde (UVM 7-165) (Udsolgt fra forlaget. Den kan læses i fuld tekst på web-adressen: www.uvm.dk/online.htm)
Evaluering af de grundlæggende social- og sundhedsuddannelser (UVM 7-168)

1997:

Bedre praktikuddannelse - social- og sundhedsuddannelserne (UVM 7-208)
Ind i sosu - information, introduktion og vejledning (UVM 7-215)
Uddannelsesordninger på den pædagogiske grunduddannelse – pgu. – inspirationsmateriale (UVM 7-190) (Udsolgt fra forlaget. Den kan læses i fuld tekst på web-adressen: www.uvm.dk/online.htm)

1998:

Vejledningsopgaver på social- og sundhedsskolerne (UVM 7-237)
Casearbejde i social- og sundhedsuddannelserne: Videoportrætter af ældre (UVM 7-240)
Videoportrætter af ældre: Marie, 86 år (VHS Video) (sælges kun i sæt med "Casearbejde i social- og sundhedsuddannelserne") (UVM 7-241)

1999:

Evaluering af pgu – pædagogisk grunduddannelse (UVM 7-289)
Læring i praktikken - i social- og sundhedshjælperuddannelsen (UVM 7-280)
Praktikhåndbog til den pædagogiske grunduddannelse – et eksempel (UVM 7-291)
Teori og praksis i den pædagogiske grunduddannelse – samarbejde mellem skole og praktiksteder (UVM 7- 290)

2000:

Udvikling af arbejdsmiljøundervisningen - social- og sundhedshjælperuddannelsen (UVM 7-300)
Ideer til læring i praktikken - i social- og sundhedsassistentuddannelsen (UVM 7-301)
Statistik vedrørende social- og sundhedsuddannelserne og den pædagogiske grunduddannelse 1998 (UVM 0082)

2001:

Praktik i udlandet – for social- og sundhedselever. Erfaringer og inspiration (UVM 7-328)
Indslusningsforløb for flerkulturelle elever på sosu og pgu (UVM 7-330)

Hæfterne kan købes hos Undervisningsministeriets forlag, tlf. 3392 5220, fax 3392 5219 eller e-mail: forlag@uvm.dk - eller hos boghandlere

Uddannelsesstyrelsens temahæfteserie

I denne serie udsender Uddannelsesstyrelsen publikationer om generelle eller mere specifikke aktuelle emner. Formålet er at skabe debat og inspirere til udvikling i uddannelserne.

I 2000 og 2001 er følgende udkommet eller under udgivelse i serien:

2000

- Nr. 1: Udvikling af arbejdsmiljøundervisningen - social- og sundhedshjælperuddannelsen (UVM 7-300) (Erhvervsfaglige uddannelser)
- Nr. 2: Ideer til læring i praktikken - i social- og sundhedsassistentuddannelsen (UVM 7-301) (Erhvervsfaglige uddannelser)
- Nr. 3: Evaluering 1998-2000. Den Fri Ungdomsuddannelse. 2. delrapport (UVM 0080) (Øvrige ungdomsuddannelser)
- Nr. 4: Hvad venter vi på? - om it i fremmedsprogsundervisningen (UVM 7-302) (Erhvervsfaglige uddannelser)
- Nr. 5: Uddannelsesbibliotek - informations- og læringscenter. En evaluering af erhvervsskolernes biblioteksprojekter (UVM 7-303) (Erhvervsfaglige uddannelser)
- Nr. 6: Naturvidenskabelige klasser i gymnasiet (UVM 6-264) (Gymnasiale uddannelser)
- Nr. 7: Hf-forsøg 1997-1999. Status 1999 for arbejdet i hf-evalueringsgruppen samt foreløbige konklusioner vedrørende 2-årige hf-forsøg, 1997-1999. (UVM 6-267) (Gymnasiale uddannelser)
- Nr. 8: De fire tværgående dimensioner på htx (UVM 6-265) (Erhvervsgymnasiale uddannelser)
- Nr. 9: Elevansvar og elevindflydelse på tværfaglige htx-projekter (UVM 6-266) (Erhvervsgymnasiale uddannelser)
- Nr. 10: Fleksibel voksenundervisning. Kortlægning af fleksible tilrettelæggelsesformer på VUC (UVM 0073) (Voksenuddannelser)
- Nr. 11: Selvevaluering - undervisning, læring og kvalitet i dialog (UVM 7-304) (Erhvervsfaglige uddannelser)
- Nr. 12: Projektarbejde i en nysgerrighedskultur (UVM 7-305) (Erhvervsfaglige uddannelser)
- Nr. 13: Produktionsskolerne i Danmark - deltagere og skoleprofiler (UVM 7-306) (Øvrige ungdomsuddannelser)
- Nr. 14: Elevernes oplevelser af erhvervsuddannelsesreform 2000 - forsøg med grundforløb efterår 1999 (UVM 7-307) (Erhvervsfaglige uddannelser)
- Nr. 15: Forsøg med erhvervsuddannelsesreform 2000 - opsamling af de første erfaringer (UVM 7-308) (Erhvervsfaglige uddannelser)
- Nr. 16: Fra Kierkegaard til Calvin Klein, Gymnasietilværelser i 90'erne - en undersøgelse af 1997-studenternes danske stile (UVM 6-268) (Gymnasiale uddannelser)
- Nr. 17: Fysik og almindelse - rapport fra en konference på Askov Højskole (UVM 6-270) (Gymnasiale uddannelser)
- Nr. 18: Det Åbne Læringscenter (UVM 7-310) (Erhvervsfaglige uddannelser)

Oversigten fortsætter på næste side

Uddannelsesstyrelsens temahæfteserie

Fortsat fra forrige side

- Nr. 19: Behovet for lærerkvalificering - blandt lærere ved folkehøjskoler, daghøjskoler, aftenskoler og voksenuddannelsescentre. 2. delrapport i forskningsprojektet "Focus på voksenlæreren" (UVM 9-052) (Folkeoplysning og Voksenuddannelser)
- Nr. 20: Uddannelsesværksteder på VUC (rekv. hos KAD, tlf. 3283 8383) (Folkeoplysning og Voksenuddannelser)
- Nr. 21: Mellem to skoleformer - et samarbejde mellem produktionsskoler og erhvervsskoler. Pro-Tek-forsøget (UVM 7-311) (Erhvervsfaglige uddannelser)
- Nr. 22: Udvikling af lærerkompetencer i praksis - et fælles ansvar (UVM 7-312) (Erhvervsfaglige uddannelser)
- Nr. 23: Mål og handlekompetence i erhvervsuddannelserne (UVM 7-316) (Erhvervsfaglige uddannelser)
- Nr. 24: Feltarbejde i religion (UVM 6-271) (Gymnasiale uddannelser)
- Nr. 25: Ord og tekst. Sproglig opmærksomhed i engelskundervisning i gymnasiet og hf (UVM 6-260) (Gymnasiale uddannelser)
- Nr. 26: Internationaliseringsstrategi for erhvervsskoler - en håndbog (UVM 7-318) (Erhvervsfaglige uddannelser)
- Nr. 27: Tilløb til omstilling. Ledelse, IT og omstilling (UVM 7-319) (Erhvervsfaglige uddannelser)
- Nr. 28: Skolebiblioteket som pædagogisk servicecenter - mellem vision og realitet (UVM 5-357) (Grundskolen)
- Nr. 29: Logbog og forløbsplan - pædagogiske redskaber på produktionsskolerne (UVM 7-321) (Øvrige ungdomsuddannelser)
- Nr. 30: Elevens personlige uddannelsesplan (UVM 7-320) (Erhvervsfaglige uddannelser)
- Nr. 31: Pædagogik og didaktik i de nye erhvervsuddannelser (UVM 7-322) (Erhvervsfaglige uddannelser)
- Nr. 32: Tosprogede elever på htx - muligheder og barrierer (UVM 6-272) (Erhvervs-gymnasiale uddannelser)
- Nr. 33: Vejledning til at være en kompetencegivende daghøjskole (UVM - VOF) (Folkeoplysning og voksenuddannelse)
- Nr. 34: Pædagogiske og didaktiske overvejelser bag erhvervsuddannelsesreform 2000 (UVM 7-323) (Erhvervsfaglige uddannelser)
- Nr. 35: Åbne læringscentre - hvorfor og hvordan (UVM 7-324) (Erhvervsfaglige uddannelser)
- Nr. 36: Den vejledende erhvervsskole (UVM 7-325) (Erhvervsfaglige uddannelser)

2001

- Nr. 1: Intern evaluering i andetsprogsundervisningen - en antologi (UVM 9-053) (Voksenuddannelser)
- Nr. 2: Praktik i udlandet - for social- og sundhedslever: Erfaringer og inspiration (UVM 7-328) (Erhvervsfaglige uddannelser).

Oversigten fortsætter på næste side

Uddannelsesstyrelsens temahæfteserie

Fortsat fra forrige side

- Nr. 3: .. kun løs er al fremmed tale? Modersmålsundervisning i gymnasiet i en række europæiske lande (UVM 6-xxx) (Gymnasiale uddannelser)
- Nr. 4: HF-forsøg 1997-2000. Evaluering af 2- og 3-årige forsøg. Statusrapport fra Hf-evalueringsgruppen (UVM 6-273) (Gymnasiale uddannelser)
- Nr. 5: Ledelse og lokal undervisningsplanlægning - kvalitet i skolens grundydelse (UVM 7-329) (Erhvervsfaglige uddannelser)
- Nr. 6: Indslusningsforløb for flerkulturelle elever på sosu og pgu (UVM 7-330) (Erhvervsfaglige uddannelser)
- Nr. 7: Kommunernes vejledning af børn og unge med særlige behov (UVM 5-372)
- Nr. 8: På vej mod et nyt hf. Resultater af HF-evalueringsgruppens arbejde. 1. del (6-274)

Publikationerne kan købes hos Undervisningsministeriets forlag eller hos boghandlere. Visse publikationer er trykt i meget begrænset oplag og kan derfor kun rekvireres i ganske særlige tilfælde mod betaling af et ekspeditionsgebyr.

*På UVM's website findes en oversigt over temahæfter udgivet i 1999 og 2000 på adressen:
<http://www.uvm.dk/katindek.htm>*