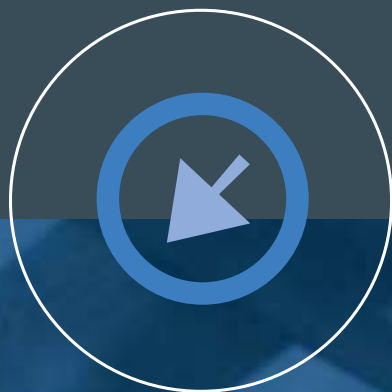


Vejledning på erhvervsskolerne efter vejlednings- reformen



Uddannelsesstyrelsens
håndbogsserie nr. 21 - 2004

**Vejledning på
erhvervsskolerne
efter
vejledningsreformen**



Vejledning på erhvervsskolerne efter vejledningsreformen

**Jørgen Brock og
Jørgen Boll Petersen,
Danmarks Erhvervspædagogiske
Læreruddannelse
(Redaktion)**

Uddannelsesstyrelsens håndbogsserie nr. 21 - 2004

Undervisningsministeriet 2004

Vejledning på erhvervsskolerne efter vejledningsreformen

Publikationen indgår i Uddannelsesstyrelsens håndbogsserie som nr. 21 - 2004

Publikationen er et resultat af FoU-projekt nr. 102643 / 2003-2534-0004

Forfattere og bidragydere: Merete Kampmann, Handelsskolen Ishøj og Taastrup, Sonja Christensen, Holstebro Tekniske Skole, Flemming Sloth, EUC-Vest, Bent Gejl, EUC-Vest, Karin Steffensen, Odense Tekniske Skole, Paul Andy Andersen, Odense Produktionsskole, Annette Lauridsen, Aarhus tekniske Skole, Bjarne Knudsen, Holstebro Handelsskole, Ulla Damkjær, TietgenSkolen, Jan Sander, TEC, Jørgen Boll Petersen, DEL samt Jørgen Brock, UVM

Tekstbearbejdelse og sammenskrivning: Jørgen Brock og Jørgen Boll Petersen, Danmarks Erhvervspædagogiske Læreruddannelse

Redaktion og produktion: Werner Hedegaard

Tegninger: Klaus Westh Illustration

Omslag: Dorte P Grafisk Design

1. udgave, 1. oplag, oktober 2004: 3.100 stk.

ISBN 87-603-2436-8

ISBN (WWW) 87-603-2438-4

ISSN 1399-2260

Uddannelsesstyrelsens håndbogsserie (Online) ISSN 1399-7394

Internetadresse: pub.uvm.dk/2004/efterreformen

Udgivet af Undervisningsministeriet, Uddannelsesstyrelsen, Området for erhvervsfaglige uddannelser

Bestilles (UVM 7-363) hos:

Undervisningsministeriets forlag

Strandgade 100 D

1401 København K

E-mail: forlag@uvm.dk

Fax nr. 3392 5219

Tlf. nr. 3392 5220

Grafisk tilrettelæggelse og repro: Malchow A/S, Ringsted



Trykt på Svanemærket papir med vegetabiliske farver.

Trykt af Malchow A/S, Ringsted, som har licens til brug af Svanemærket

Printed in Denmark 2004

Forord

Vejledningsreformen blev vedtaget 30. april 2003 og trådte i kraft 1. august 2004. Som et led i reformen er der nu oprettet syv regionale vejledningscentre (Studievalg) og 46 Ungdommens Uddannelsesvejledning. I august 2004 har Undervisningsministeriet endvidere åbnet vejledningsportalen www.uddannelsesguiden.dk.

De nye centerdannelser inden for uddannelses- og erhvervsvejledning, som omfatter både vejledning i folkeskolen, overgangen til ungdomsuddannelse samt overgangen fra ungdomsuddannelse til videregående uddannelse og erhverv har konsekvenser for indholdet i erhvervsskolernes uddannelses- og erhvervsvejledning.

Et udviklingsprojekt mellem en række erhvervsskoler og Danmarks Erhvervspædagogiske Læreruddannelse har haft vejledningsreformen i fokus og har haft særlig fokus på den gennemførelsesvejledning, der fortsat finder sted på erhvervsskolerne, og relationerne mellem erhvervsskolernes vejledning og de nye vejledningscentre.

Gennem en række eksempler fra små og store erhvervsskoler giver dette hæfte inspiration til og bud på, hvordan vejledningsaktører i de tre instanser kan arbejde sammen, så der bliver sammenhæng i vejledningen, hvilken form for vejledning hver af de tre instanser vil give, og hvordan deres indbyrdes arbejdsfordeling vil være. Der er eksempler fra både erhvervsuddannelser og erhvervsgymnasiale uddannelser.

Hæftet henvender sig primært til ledere, vejledere og kontaktlærere på erhvervsskoler, men er efter vores opfattelse også relevant for uddannelsernes interessenter.

Publikationen udgives i et samarbejde mellem Uddannelsessty-

relsens Kontor for erhvervsuddannelser og Tværgående kontor for vejledning og LUE. Udarbejdelse og udgivelse er finansieret af Undervisningsministeriet.

Afslutningsvis skal bemærkes, at meninger og synspunkter i publikationen står for forfatterens egen regning.

John T. Larsen og Steffen Jensen
Undervisningsministeriet
Uddannelsesstyrelsen
September 2004

Indhold

5	Forord
9	1. Indledning
13	2. Vejledningsreformen set fra en erhvervsskolevinkel
17	3. Vejledningsreformens møde med og betydning for erhvervsskolernes nuværende vejledning
17	Hvilken vejledning skal erhvervsskolen tilbyde?
19	Overgangsvejledning og indslusning til erhvervsskolen
20	Brobygning, præsentationskurser og andre vejledningsaktiviteter
21	Informationsvejledning
21	Vejledningsportalen
23	Vejledningssøgende, som kommer "ind fra gaden"
23	Hvad kan klares via telefon og e-mail?
24	Gennemførelsesvejledning
25	Anbefalinger til at målsætte, tilrettelægge og udføre vejledning
26	Frafald
27	Udslusningsvejledning til videregående uddannelse og erhverv
31	4. Cases - eksempler på gennemførelsesvejledning
31	Elev på en erhvervsskole - vejledning i grundforløb, hovedforløb og erhvervsgymnasiale forløb
31	Case 1 - Marie vil være bager
33	Case 2 - Hhx-elev, som har valgt forkert

34	Case 3 - Hhx-elev med personlige og faglige problemer
37	Case 4 - Jens er ved at afbryde sin uddannelse i hovedforløb
39	Case 5 - Kim kommer uanmeldt til vejlederen
39	Elev i gymnasiet, vejledning om videregående uddannelser
41	Case 6 - elev i alment gymnasium
45	Afvigende tilbud
45	Klip fra en vejleders dagligdag
46	Case 7 - En vejleders dagbog, en enkelt dag
49	Situationsrapport fra vejlederkontoret
61	5. Nyudvikling af vejledningen
61	Eksempel på udvikling af vejledning på X-købing erhvervsskole
64	Eksempel på udvikling af vejledning på y-købing erhvervsskole
67	6. Afslutning

Publikationen er blevet til i et samarbejde mellem DEL og en række erhvervsskoler, TEC, Handelsskolen i Ishøj og Taastrup, Roskilde Tekniske Skole, EUC Vest, Holstebro Handelsskole, Holstebro Tekniske Skole, Aarhus tekniske Skole, TietgenSkolen og Odense Tekniske Skole. Baggrunden er et ønske om at diskutere vejledningsreformens betydning for erhvervsskolernes vejledning og at komme med nogle bud på, hvordan fremtiden vil tegne sig set fra en erhvervsskolevinkel. Deltagerne i projektet er alle engageret i uddannelses- og erhvervsvejledning - enten som vejledere eller ledere.

Publikationen er resultatet af et fælles udviklingsarbejde, hvor projektets mål har været at understøtte erhvervsskolernes udvikling hen imod et nyorienteret koncept for den institutionsbaserede vejledning, at understøtte evnen til at indgå i samarbejdsrelationer med de nyetablerede centerdannelser Ungdommens Uddannelsesvejledning og Studievalg og at give inspiration til god praksis.

Vejledningsreformen, som blev vedtaget 30. april 2003, er baggrunden for denne publikation.

Med etablering af nye centerdannelser - 46 Ungdommens Uddannelsesvejledning (UU) og syv regionale vejledningscentre (Studievalg) - påvirkes og ændres indholdet i uddannelses- og erhvervsvejledningen på landets erhvervsskoler. Med det nye landkort over vejledningen i Danmark har det derfor været nødvendigt at se nærmere på de mulige konsekvenser, som vejledningsreformen har på erhvervsskolerne vejledning. Hvordan bliver vejledningen påvirket af reformen, og hvordan vil samarbejdet med de nye aktører udspille sig. Det har været et mål at komme med nogle bud på reformens konsekvens for erhvervsskolernes vejledning på et så tidligt tidspunkt i reformprocessen, at publikationen kan være med til at rejse nogle diskussio-



ner om, hvordan vejledningen på erhvervsskolerne kan udformes.

Nogle centrale diskussionstemaer er, hvordan der kan etableres sammenhæng i vejledningen, og hvilken form for vejledning der vil komme til at finde sted på erhvervsskolerne som følge af vejledningsreformen. Hvordan skal arbejdsdelingen være, og hvem skal løse hvilke opgaver. Begreber som “overgangsvejledning” og “gennemførelsesvejledning” er bragt i spil som følge af vejledningsreformen, som entydigt placerer ansvaret for vejledning om valg af uddannelse og erhverv i de nye kommunale og regionale vejledningscentre. Samtidig fastholdes uddannelses- og erhvervsvejledning på uddannelsesinstitutionerne, herunder erhvervsskolerne for at understøtte og styrke elever og studerendes vej gennem deres uddannelse.

Eksemplerne, der er anvendt i publikationen, er fra både små og store erhvervsskoler.

Vejledningsreformen set fra en erhvervsskolevinkel

Vejledningsreformen har sit fokus på den vejledning, der handler om valg af uddannelse og erhverv. Et af formålene med reformen er at kvalificere de valg, som unge træffer, når de skal vælge sig en uddannelse og et erhverv. Erhvervsskolerne vejledning har hidtil været fokuseret på at vejlede både de unge og voksne elever og studerende, der befinder sig i skolens uddannelser, og også at vejlede potentielle elever og studerende, der overvejer at begynde i en uddannelse på erhvervsskolen. Man kan sige, at vejledningen har skullet opfylde et dobbelt formål - dels at informere om skolens uddannelser og dels at varetage den konkrete vejledning af de elever og studerende, der befinder sig på skolen. Også i forbindelse med afslutning af uddannelsen er der vejledningsopgaver, som har med udslusning til erhverv eller videre uddannelse at gøre. Der har derfor været tale om en sammenhængende vejledning, som ideelt set har fulgt eleven fra start til slut - eller rettere fra før start til efter slut. Gjort op i tid har der været brugt mest vejledning på de elever, der befinder sig på uddannelsesstedet, naturligt nok.

Med etableringen af Ungdommens Uddannelsesvejledning og Studievalg er ansvaret for vejledning om valg af uddannelse og erhverv flyttet. Ansvaret for vejledning i overgangen mellem grundskole og ungdomsuddannelse ligger nu i kommunerne og varetages af UU, og ansvaret for vejledning i overgangen fra ungdomsuddannelserne til videregående uddannelser og erhverv ligger i de regionale vejledningscentre, Studievalg.

Kerneydelsen i vejledningen på erhvervsskolen bliver derfor vejledning om gennemførelse af uddannelsen, jf. bekendtgørelsen om det.¹ Vejledning i forbindelse med overgang mellem grundforløb og hovedforløb er også en opgave, der skal løses af erhvervsskolerne vejledere, da det hører hjemme under gen-

1) Bekendtgørelse om vejledning om gennemførelse af uddannelser på Undervisningsministeriets område. BEK nr. 298 af 28/04/2004

nemførelsesvejledningen og vedrører interne dele af et uddannelsesforløb. Det samme vil typisk gælde i de tilfælde, hvor elever fra hhx fx ønsker sig en merkantil erhvervsuddannelse, eller hvor der er tale om interne skift mellem erhvervsuddannelser.

Betyder det nu, at erhvervsskolen slet ikke mere skal bekymre sig om, hvad der foregår i overgangen til og fra skolens uddannelser og alene skal koncentrere sig om gennemførelsesvejledning, dvs. den del af vejledningen, som har til formål at vejlede og støtte elever og studerende i forbindelse med deres uddannelsesforløb?

Eller betyder det, at erhvervsskoler stadig skal tage sig af de unge og voksne, der ønsker sig en uddannelse på skolen og derfor ønsker information mv. om forskellige uddannelser?

Kan man stille en ideal fordring til indholdet og sammenhængen af den vejledning, som er til rådighed for de unge, så de får den bedst mulige støtte undervejs til såvel valg af uddannelse og erhverv som til gennemførelse af uddannelse?

Gennemførelsesvejledning og overgangsvejledning er to separate og alligevel forbundne aktiviteter, som bliver taget i anvendelse i forbindelse med vejledningsreformen. De er sammenhængende, fordi der set ud fra den enkeltes perspektiv er tale om en sammenhængende vejledning, som har til formål at vejlede til en uddannelse, fx ungdomsuddannelse eller videregående uddannelse, og de er separerede, fordi ansvaret er placeret forskellige steder. Det sidste stiller derfor krav om et aktivt og formuleret samarbejde på det konkrete niveau, hvor man bliver enige om, hvordan de forskellige dele af vejledningen organiseres og indholdsdefineres. Det kommer ikke af sig selv, det skal udfyldes ved aktiv handlen.

Nogle vil mene, at den sammenhæng, der hidtil har været i vejledningen, nu forsvinder, fordi vejledningen opdeles kunstigt i gennemførelsesvejledning, som hører til institutionerne,

her erhvervsskolerne, og en overgangsvejledning, som hører under henholdsvis UU og Studievalg.

Vi vil argumentere for, at der med reformen er en mulighed for at nytænke vejledningen på erhvervsskolerne, og at denne nytænkning må omfatte såvel gennemførelsesvejledningen som dele af overgangsvejledningen. Selvom sidstnævnte nu er et kommunalt ansvar, når det drejer sig om overgangen fra grundskole til ungdomsuddannelse og et Studievalg ansvar, når det gælder overgangen til de videregående uddannelser og erhverv, så kan erhvervsskolernes vejledning spille aktivt med for at kvalificere den samlede vejledning og for at sikre en sammenhæng for den elev og studerende, som er genstand for vejledningen.

Med etableringen af en vejledningsportal, www.ug.dk, er der yderligere blevet stillet et redskab til rådighed for unge og voksne, som nu kan finde relevant information om uddannelse og job. Også her har både brugere og vejledere fået et stærkt redskab, som kan understøtte processen frem mod kvalificerede og gennemtænkte valg. Med portalen kan vejledere i højere grad henvise brugere til at søge information selv og understøtte en proces, hvor stadig flere bliver selvhjulpne og aktivt kan bruge de informationer, der her findes. Vejlederne har fået et støtteredskab, som kan kvalificere deres vejledningsindsats og bidrage til udvikling af nye vejledningsmetoder og ny vejledningspraksis.

Med etableringen af et videnscenter i Undervisningsministeriet vil der yderligere være mulighed for at få støtte og inspiration til udvikling af den konkrete vejledningspraksis.

Samlet set mener vi, at der med de nye centerdannelser, med portalen og med videnscentret kan fokuseres tydeligere på den vejledningsydelse, som skal være erhvervsskolernes kendetegn. Man kan tale om dannelsen af et nyt vejledningskoncept, hvor sammenhængen aktivt skal etableres i et konkret samarbejde mellem de forskellige aktører. Her ligger en mulighed for nytænkning og kvalitetsløft for den samlede vejledning.

Når vejledningen på erhvervsskolerne skal udvikles, er det vigtigt at være bevidst om de vejledningsydelse, der skal være til stede. Her er det nødvendigt at tage forskellige forhold i betragtning og opstille mål for både den samlede vejledning og for de enkelte dele af vejledningen.

Overordnet er formålet, *“at den enkelte elev, kursist eller studerende (elev) gennemfører den valgte uddannelse med størst mulig fagligt og personligt udbytte med hensyn til*

- 1. elevens evne til at træffe de valg, som indgår i tilrettelæggelsen af den enkeltes uddannelse, med forståelse for sammenhængen mellem disse valg og det efterfølgende uddannelses- eller beskæftigelsesønske og*
- 2. mulighed for at tilegne sig brede uddannelses- og studiekompetencer herunder studiemetoder, hensigtsmæssige lære- og arbejdsvaner samt samarbejdsformer.”*²

Der er i bekendtgørelsen således indskrevet en sammenhæng mellem de valg, som elever træffer undervejs i deres uddannelse, og de ønsker, som elever har om fremtidig beskæftigelse eller uddannelse. Med andre ord er heri en klar kobling, som binder den institutionsbundne vejledning sammen med vejledningscentrenes vejledning. Og det er lige nøjagtig her, at et konkret samarbejde skal finde sted. Når vi kobler denne passus fra bekendtgørelsen sammen med følgende passus fra lov 104:

*“Vejledningen (om valg af uddannelse og erhverv) skal tilbydes regionalt i samarbejde med ungdomsuddannelsesinstitutionerne, de videregående uddannelsesinstitutioner og arbejdsformidlingen.”*³

- så er det tydeligt, at vejledningen skal tænkes i sammenhæng, og at det indebærer et konkret samarbejde på det regionale og lokale niveau. Det kan være med til at styrke den samlede vejledning til gavn for alle brugere af vejledning.

2) Bekendtgørelse om vejledning om gennemførelse af uddannelser på Undervisningsministeriets område. BEK nr. 298 af 28/04/2004

3) Lov 104, § 11, stk. 2

Vejledningsreformens møde med og betydning for erhvervsskolernes nuværende vejledning

Hvilken vejledning skal erhvervsskolen tilbyde?

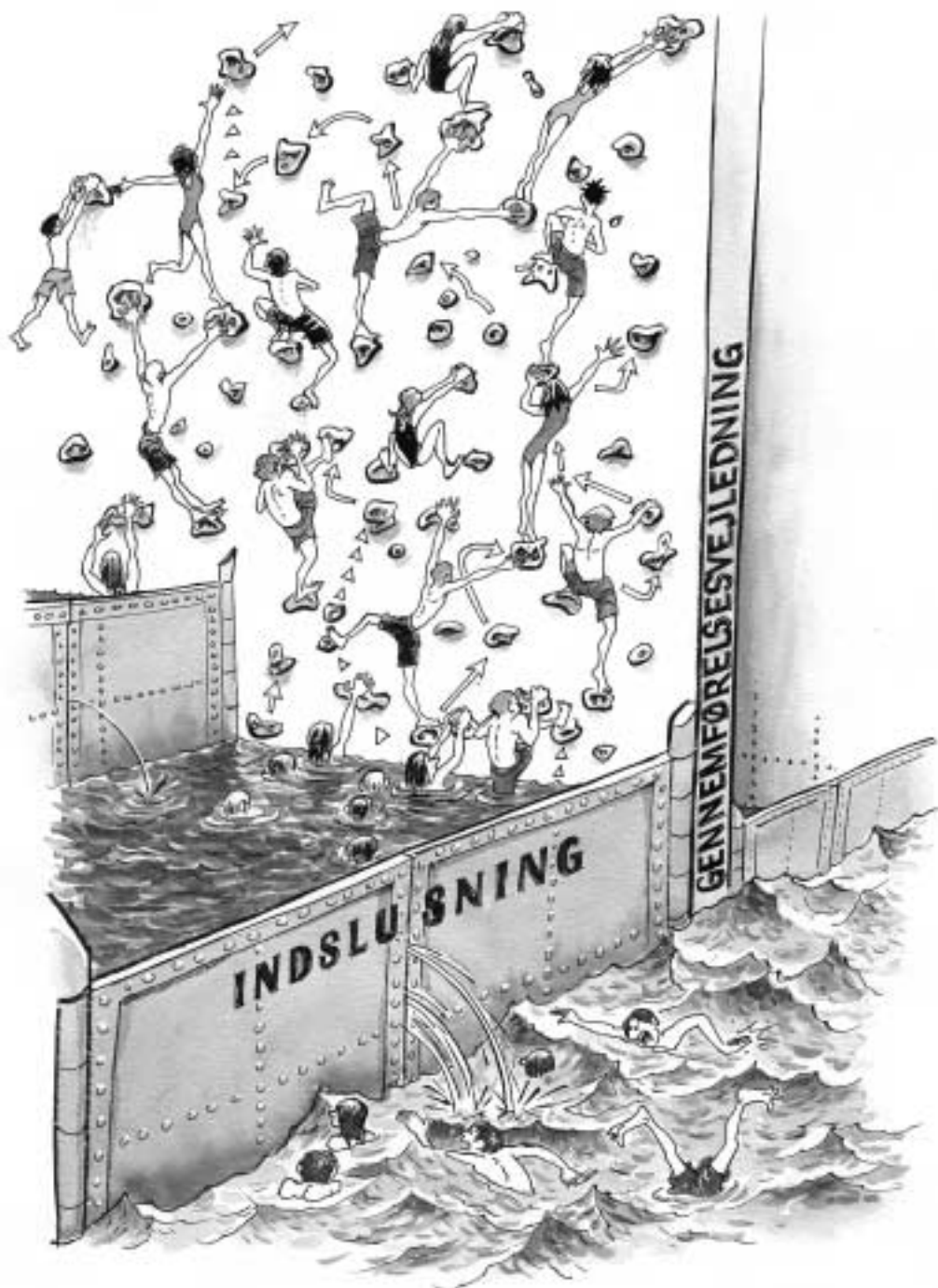
Skolerne skal fokusere på gennemførelsesvejledningen og samtidig bidrage med at skabe en sammenhæng i vejledningen, sådan at elever på erhvervsskolerne oplever, at den vejledning, de modtager, understøtter deres fortsatte vej gennem uddannelse.

Vejledning om valg af uddannelse før og efter gennemførelse af en ungdomsuddannelse hører med andre ord ikke til vejlednings-tilbuddet på den enkelte uddannelsesinstitution.

Alligevel er der grund til at overveje, hvordan afgrænsningen mellem overgangsvejledning og gennemførelsesvejledning på erhvervsskolen skal fastsættes. Den viden, der knytter sig til at vejlede om valg af en ønsket/mulig uddannelse, er ofte stærkt afhængig af faktisk viden om, hvad der skal til for at gennemføre den givne uddannelse. Hvis overgangsvejledningen mister denne indsigt eller bliver frataget muligheden for at erhverve den, mister overgangsvejledningen kvalitet og relevans. På samme måde vil gennemførelsesvejledningen miste evne og operationalitet, hvis ikke vejlederen har overblik over muligheder og barrierer ved eventuelle omvalg eller fravalg.

Derfor er vores hovedsynspunkt, at gennemførelsesvejledning må have en forbindelse med den indslusningsvejledning, der har ført til uddannelsesvalget, og til den udslusningsvejledning, der ligger efter uddannelsesforløbet, hvad enten dette er afsluttet eller afbrudt.

For erhvervsskolerne kan det beskrives som tre vejledningsfelter, som skolen må forholde sig til:



1. Overgangsvejledning/indslusning til erhvervsskolens uddannelsesmuligheder.
2. Gennemførelsesvejledning på erhvervsskolen.
3. Overgangsvejledning/udslusning fra erhvervsskolens uddannelsesforløb.

I det følgende rejses en række spørgsmål, som skolerne bør forholde sig til i forhold til den ændrede ansvars- og opgavefordeling. Spørgsmålene knytter sig til en række centrale vejledningsaktiviteter, som hidtil har været naturlige og nødvendige, for at skolerne har kunnet tilbyde relevant vejledning. Disse aktiviteter må fortsat sikres, og det er vigtigt, at erhvervsskolerne forholder sig til, hvordan de kan bidrage til, at målene med aktiviteterne fortsat forfølges i samarbejdet med UU og Studievalg.

Overgangsvejledning og indslusning til erhvervsskolen

Ansvaret ligger entydigt hos UU. Opgaven løses af UU eller som rekvireret ydelse fra erhvervsskolen. Det kræver under alle omstændigheder et samarbejde mellem UU og ungdomsuddannelserne i regionen at få løst vejledningsopgaven. Når ansvaret er placeret i UU betyder det ikke, at vejledere fra ungdomsuddannelserne kobles fra. Tværtimod er der en forpligtelse til, at overgangsvejledning finder sted i et samarbejde mellem UU og ungdomsuddannelserne. Uden et sådant samarbejde vil vejledningen ikke få den nødvendige forankring i både det afgivende og det modtagende system, og en sådan forankring anser vi som en forudsætning for en kvalificeret vejledning.

Erhvervsskolerne må derfor overveje, hvordan der kan samarbejdes med UU for at sikre, at vejledningstilbuddet hos UU er opdateret og giver potentielle elever det bedst mulige valggrundlag. Det stiller det krav til erhvervsskolernes vejledning, at den er i stand til at indgå på forskellige måder i den samlede vejledning. Det fremtidige scenarium vil være, at nogle vejledere fra ungdomsuddannelserne er ansat i UU og herigennem

bidrager til sammenhæng i vejledningen. Erhvervsskolerne må beslutte, hvordan de bedst muligt kan bidrage til at sikre en optimal vejledning. Hvilke ydelser skal erhvervsskolernes vejledere levere? Konkrete aftaler om samarbejde er nødvendige, sådan at vejledningen set fra en ungevinkel ikke fremstår som fragmenteret og usammenhængende. Et helhedssyn med den unge i centrum er en vigtig målsætning.

Erhvervsskolerne må overveje, hvordan deres vejledere fortsat kvalificerer sig til at samarbejde om og levere sådanne ydelser. Efteruddannelse, deltagelse i konferencer mv. må indgå i en sådan strategi. Konkret er der en række centrale aktiviteter i skolernes hidtidige vejledningspraksis, som med vejledningsreformen placeres uden for erhvervsskolens ansvar, men som samtidigt fordrer erhvervsskolens aktive bidrag eller afgrænsning.

Brobygning, præsentationskurser og andre vejledningsaktiviteter

Der er mange typer aktiviteter, som har til formål at orientere om og præsentere uddannelserne på erhvervsskolerne. I dag finder der et samarbejde sted, et samarbejde, der nu skal føres over i nye rammer. Hvordan skal aktiviteterne tilrettelægges fremover? Hvilken rolle spiller skolens egen vejledning i forhold til disse? Mange af aktiviteterne vil fortsat have betydning og skulle udvikles, kvalificeres og måske målrettes i højere grad, end det er tilfældet i dag. Her tænker vi på brobygning og præsentationskurser som de aktiviteter, der giver eleverne i grundskolen mulighed for at opleve uddannelsesmiljøet og uddannelsernes indhold på tæt hold. Måske skal konceptet revurderes, så effekten bliver større og mere målrettet de elever, der har et særligt behov for vejledning og afklaring. Præsentationskurser og brobygning kan bidrage til at mindske frafaldet i erhvervsuddannelserne. Her er der en stor samarbejdsopgave med de nye UU-centre, hvor et sådant samarbejde nærmest er en forudsætning for disse aktiviteters succes.

Informationsvejledning

Den vejledning, som knytter sig til at informere ud af huset om uddannelsesmuligheder mv., bør også revurderes. Hvordan skal den finde sted fremover? Skal der ske ændringer her? Erhvervsskolerne vil fortsat informere om egne uddannelser, og der vil stadig komme henvendelser fra unge og voksne, der ønsker at vide mere om erhvervsskolernes uddannelsesmuligheder.

Med etableringen af UU vil nye initiativer udgå herfra, og informationsindsatsen bliver en del af den samlede overgangsvejledning. Men der vil blive tale om samarbejdsrelationer, hvor erhvervsskolens vejledning skal se sig selv som en del af den samlede vejledning i et givet lokalområde. Det vil derfor være nødvendigt konkret at se nærmere på skolens websted og de informationer, der ligger her. Hvordan fungerer de, og hvordan "spiller de sammen" med den nye form for overgangsvejledning, der udvikles via UU. Skolernes egne informationsmaterialer skal måske nytænkes. De mange henvendelser, der kommer via e-mail og personligt fremmøde, hvordan skal det prioriteres, og skal der være en arbejdsdeling mellem erhvervsskolen og UU på bestemte områder? Der er ingen tvivl om, at erhvervsskolerne fortsat vil informere om egne uddannelser, og at der vil være henvendelser direkte til den enkelte skole, som skolen skal besvare.

Vejledningsportalen

Med etablering af uddannelsesguiden, www.ug.dk, er der stillet et redskab til rådighed for de mange, der er i stand til selv at hente informationer uden yderligere vejledning. Andre har brug for mere "håndholdt" vejledning. Hvordan kan vejledningen målrettes de forskellige grupper, der har brug for information om uddannelse eller erhverv? Skal der laves introduktionskurser, der gør elever i stand til at anvende portalen? Skal der være åbne tilbud, som elever kan benytte, og hvor vejledere med særlig indsigt kan bistå med råd og vejledning? Hvem kan henvises til "selvvejledning" på portalen, og hvad bliver vejledernes rolle og funktion i relation til at arbejde med portalen?



Skal vejledere besidde en særlig it-pædagogik for at give brugere en optimal støtte og vejledning i brug af portalen? Det er et særligt udviklingsområde for vejledere at understøtte brugen af portalen, og det er relevant at integrere brug af portalen i den daglige uddannelses- og erhvervsvejledning.

Vejledningssøgende, som kommer "ind fra gaden"

Vil der ske ændringer i måden at vejlede eksterne brugere? Skal skolerne bevare det samme serviceniveau? Skal vejledningen organiseres anderledes? Umiddelbart vil skolerne have en egeninteresse i at bevare serviceniveauet over for udefrakommende henvendelser. Man kan sige, at den særlige ekspertise og kompetence, erhvervsskolerne og deres vejledning repræsenterer, vil være interessant for flere målgrupper.

Man kan på erhvervsskolen få mere konkret information og vejledning om enkelte uddannelser, hvis det er nødvendigt. Det vil være vigtigt her at opfatte sig som en del af et sammenhængende vejledningssystem med den arbejdsdeling og de særlige kompetencer, der er til stede. Skal der være åbent for alle personlige henvendelser, eller skal der ske en slags visitering og sortering af henvendelser?

Hvad kan klares via telefon og e-mail?

Stadig flere benytter muligheden for at stille spørgsmål om uddannelse via e-mail. Skal der i forbindelse med ændringerne inden for vejledningen tænkes i nye baner? Det vil være nødvendigt at være åben og proaktiv i forhold til at ville løse de opgaver, der falder naturligt inden for de enkelte uddannelsesområder. Efter etableringen af de nye vejledningscentre vil der stadig være et behov for at henvende sig direkte til skolen (eller via henvisning fra et vejledningscenter eller andet sted), fordi de særlige kompetencer og den særlige tætte indsigt, som vejledere på erhvervsskolen besidder, ikke altid vil kunne erstattes af informationer på portalen eller via de nye centre. I den sammenhæng har erhvervsskolerne særlige kompetencer. Skolerne kan så vælge at nedprioritere den form for vejledning ud fra en



ressourcemæssig betragtning, men det vil næppe være en hensigtsmæssig strategi.

Gennemførelsesvejledning

Med vejledningsreformen er ansvaret for vejledningen som tidligere nævnt blevet delt mellem de nye centre på begge sider af ungdomsuddannelserne (UU og Studievalg) og uddannelsesinstitutionerne, som skal tage sig af den vejledning, der har at gøre med gennemførelse af uddannelse.

Nedenfor er opridset nogle punkter for *gennemførelsesvejledningen*:

- Ansvar ligger hos den enkelte uddannelsesinstitution.
- Opgaven skal løses af den enkelte uddannelsesinstitution.
- Kræver internt samarbejde.
- Erhvervsskolen skal tilrettelægge og gennemføre den konkrete vejledning.
- Erhvervsskolen skal sørge for, at vejlederne har de nødvendige kompetencer.
- Samarbejde med Ungdommens Uddannelsesvejledning, Studievalg og andre relevante aktører.

Som en del af erhvervsskolernes vejledning, skal der identificeres nogle centrale aktiviteter. Hvilke kan styrkes? Hvilke skal ske i samarbejde med UU og Studievalg? Hvilke skal nedprioriteres eller flyttes?

Gennemførelsesvejledning skal ses i sammenhæng med elevernes generelle trivsel i uddannelsen på skolen. Har vi modtaget eleverne godt nok? Har vi afstemt deres forventninger med skolens muligheder? Kender eleverne konsekvenserne af deres valg af uddannelse? Stopper vi op en gang imellem og evaluerer hele elevens situation? Har vi sikret, at eleverne er bekendt med alle de muligheder, de har? Følger vi godt nok op på de signaler, vi ser, når eleverne ikke trives godt?

Anbefalinger til at målsætte, tilrettelægge og udføre vejledning

I det følgende er identificeret en række centrale felter, der bør medgå i skolernes arbejde med at fastlægge og kvalitetssikre vejledningen:

- Elevens personlige uddannelsesplan med dens intention om både at skabe overblik og give refleksion skal være omdrejningspunkt.
- Der skal være en dialog mellem vejleder, kontaktlærer og faglærer med henblik på at kunne foretage en realkompetencevurdering.
- Elever skal kunne sætte sig mål og foretage hensigtsmæssige valg i forhold til uddannelsen og i forhold til ønsker om fremtidig arbejde.
- Eleverne skal udfordres på deres handlinger og disses perspektiver, ikke blot for læringsmålene i det konkrete forløb, men for egen personlig udvikling.
- Eleverne skal udfordres i deres valg for at kvalificere disse og for at have mulighed for at perspektivere uddannelsesforløbet til job, karriere og personlig udvikling.
- Elever, som trives dårligt under uddannelsen, skal have en særlig opmærksomhed.
- Vejlederne skal kunne føre de vanskelige samtaler med elever og have mulighed for efterfølgende supervision.
- Vejledere skal kunne vejlede elever, som har særlig behov for vejledning. Der er her tale om forskellige elevkategorier, og det er vigtigt have en fælles forståelse af, hvem den omfatter.
- Vejledere bør være meget proaktive i forhold til at udføre vejledning. De skal ikke sidde i kontoret og vente på at blive brugt.
- Vejledning i forbindelse med praktikdelene af hovedforløb skal styrkes.
- Det er vigtigt at have god forældrekontakt. Det gælder i al almindelighed og i særlig grad i forbindelse med uddannelsesstart og i situationer, hvor der opstår problemer.

Nedenfor er en række mere udfoldede overvejelser over aktiviteter, der hører ind under gennemførelsesvejledning, og som den enkelte skole bør diskutere tilrettelæggelse og udførelse af.

Frafald

Frafald er her defineret som det afbrud af uddannelse, hvor elever forlader skolen uden at have valgt nogen anden uddannelse eller arbejde. Det kan være et problem at få fat i alle elever, der afbryder deres uddannelse. Årsagerne, til at elever afbryder deres uddannelse, kan være mange. Skuffede forventninger, at uddannelsen er anderledes, end de havde regnet med, personlige problemer, for meget fravær og faglige problemer er typiske årsager. Nogle af de her nævnte årsager kan være afledte af dybereliggende forhold, som kan være vanskelige at kende uden mere indgående vejledning. Der er ofte tale om en kombination af flere forhold, der tilsammen medfører et afbrud. Det er derfor vigtigt løbende af foretage undersøgelser af årsager til frafald for at finde måder at tackle det på og udvikle strategier.

Eleverne skal tages alvorligt. Det er vigtigt at skabe interesse for deres valg og give dem mulighed for at lære skolen og uddannelsen at kende. Det er vigtigt, at eleverne lærer at arbejde hen imod deres egne uddannelsesmål. Et vel tilrettelagt afklaringsforløb kan være en god investering for nogle af de elever, som ellers vælger at droppe uddannelsen. Andre har brug for hurtigt at møde erhvervet i alle dets facetter uden for meget introduktion og "snusen rundt". Udgangspunktet er, at eleverne tages alvorligt, og at deres mål med at gå på skolen følges i den konkrete tilrettelæggelse. Her er arbejdet med den personlige uddannelsesplan vigtigt.

Det er vigtigt at kende årsagerne til frafald på egen skole. Systematisk evaluering er nødvendig gennem hele uddannelsesforløbet. Det er ikke nok at evaluere, når skaden er sket. Det er endvidere nødvendigt at inddrage UU i vejledningen af de elever, der ønsker sig en anden uddannelse, så det ikke alene er erhvervsskolens vejledere, som skal klare dette. Netop i



sådanne tilfælde skal UU's særlige kompetence og vejledningsfaglighed bringes i spil.

For meget fravær er ofte tegn på utilfredshed og problemer - ofte med afbrud af uddannelse som konsekvens, hvis der ikke bliver grebet ind. Derfor er det vigtigt at have nogle procedurer og aftaler i forhold til elevfravær, så signalerne bliver opfanget, og der bliver handlet.

Udslusningsvejledning til videregående uddannelse og erhverv

Ansvar for den vejledning, der retter sig imod videregående uddannelse og erhverv ligger hos Studievalg. Igen er det vig-

tigt, at den vejledning, der retter sig imod videregående uddannelse og erhverv, kan finde sted i et samarbejde mellem forskellige aktører. At Studievalg har ansvaret for denne vejledning er ikke ensbetydende med, at den institutionsbaserede vejledning har udspillet sin rolle i forhold til det videre perspektiv. Der skal stadig være en sammenhæng i den vejledning, som tilbydes, og set fra elevsynspunkt er det afgørende, at en sådan sammenhæng er til stede.

Erhvervsskolerne må overveje, hvordan der kan samarbejdes med de regionale vejledningscentre for at sikre, at de uddannelses- og studiekompetencer, der arbejdes med under den enkelte uddannelse, modsvarer de betingelser og krav, der ligger i det fremtidige erhverv eller i en eventuel videregående uddannelse.

Erhvervsskolerne må overveje, hvordan gennemførelsesvejledningen hænger sammen med den mere udadrettede vejledning, som rækker ud mod det efterfølgende forløb. Der ligger en slags fornuftsægteskab i de to vinkler på vejledningen, som begge har til formål at få eleven igennem sit uddannelsesforløb med et videre perspektiv nemlig job eller videre uddannelse. Styrken i at have vejledere tilstede på erhvervsskolen i det daglige er, at elever kan få den støtte og vejledning, som de har brug for i relation til deres uddannelsesforløb, og at eleverne endvidere kan trække på vejlederne i forhold til deres videre planer med uddannelsen. Set fra en vejledervinkel er der således tale om en arbejdsdeling, hvor vejlederne, som er ansat i Studievalg, besidder nogle særlige kompetencer i forhold til at vejlede om de muligheder, der ligger efter endt ungdomsuddannelse, mens vejlederne på uddannelsesstederne besidder en særlig indsigt i den pågældende uddannelse eller i uddannelsesområdet og samtidig har et større kendskab til de konkrete elevforudsætninger.

Vejlederne på institutionen skal sørge for, at eleverne kommer helskindede igennem deres ungdomsuddannelse, mens vejlederne i det regionale vejledningscenter skal sørge for, at der

ligger nogle gangbare stier på den anden side af flodbredden. Begge former for vejledning er nødvendige og må arbejde sammen. Måden, samarbejdet skal finde sted på, må så aftales konkret.

Erhvervsskolen må overveje, hvordan den løbende opkvalificering af vejlederne på disse felter skal foregå. Det vil også her være naturligt, at der i et geografisk område bliver en fælles forståelse for de særlige efteruddannelsesbehov, der knytter sig til de forskellige funktioner, vejlederne har på uddannelsesstederne.

Gennemførelsesvejledningen indebærer, at eleverne trænes i at benytte Studievalgs tilbud og portalen, mens de er under uddannelse. Eleverne må have "...udbytte af uddannelsen med hensyn til at udvikle evne til at træffe valg...", som det står i formålet i bekendtgørelsen om gennemførelsesvejledning. Hvis Studievalg blot bliver en levende portal, og erhvervsskolen erstatter eller reducerer sin udslusningsaktivitet med en henvisning til Studievalg, risikerer eleverne at mangle forudsætninger for at anvende informationerne, og Studievalg vil ikke have mange muligheder for at udfordre de elever, der søger afklaring om erhverv eller videregående uddannelse.

Erhvervsskolen bør derfor i samarbejde med Studievalg sikre, at den unge udfordres og dermed afklares i forhold til sine mål efter endt ungdomsuddannelse.

Cases - eksempler på gennemførelsesvejledning

I det følgende er beskrevet forskellige konkrete cases, som sætter vejledningen i fokus. Eksemplerne er taget fra de deltagende skoler i udviklingsprojektet og en enkelt fra et alment gymnasium. Eksemplerne har til formål at sætte lys på de forskellige problemstillinger, der knytter sig til vejledning og den nye struktur og arbejdsdeling inden for vejledningsområdet.

Elev på en erhvervsskole - vejledning i grundforløb, hovedforløb og erhvervsgymnasiale forløb

Case 1 - Marie vil være bager

Marie er elev i indgangen Fra jord til bord. Hun vil gerne være bager. Af sin kontaktlærer bliver hun henvist til skolens læseværksted, fordi hun ved opstarten gør opmærksom på, at hun har problemer med at læse. Læseværkstedet visiterer og tester med henblik på at søge specialpædagogisk støtte og give læseundervisning.

Denne visitation og test viser, at Maries problemer er mere komplekse og kræver hjælp, støtte og vejledning til mere end blot hendes læseproblemer.

For det første viser visitationen og testen, at Marie har svære læseproblemer. Hun har svært ved at læse selv almindelige, korte ord. Hun har svært ved at følge sammenhængen i en tekst og hendes læseforståelse er derfor dårlig, selv ved små korte tekster. Hun vil have svært ved at bruge læsning i forbindelse med undervisningen. Selv ved korte tekster, som fx opskrifter, vil hun være afhængig af hjælp eller hjælpemidler.

For det andet viser det sig ved samtalen, at Marie også

har det svært fagligt med matematik og specielt engelsk, hvor hun er på et begynderniveau.

For det tredje viser det sig ved at spørge til Maries baggrund og private situation, at der også her er ting, som bør indgå i billedet af Marie.

Det viser sig, at Maries mor er førtidspensionist, og faderen er arbejdsløs. Marie har allerede i de mindre klasser modtaget specialundervisning og er senere blevet flyttet til specialklasse. Adspurgt, hvorfor hun vil være baker, svarer hun, at hun i forbindelse med skolen har haft et "job" ved en baker, hvor hun lavede romkugler, og det kunne hun godt lide, så hun vil godt være baker.

Samlet tegner der sig et billede af Marie, der fortæller, at ordblindhed ikke er årsagen til hendes problemer, men at det snarere er en blanding af sociale, personlige og indlæringsmæssige problemer.

Der bør selvfølgelig være nogle overvejelser om, hvad man kan gøre, så Marie får de bedste muligheder for at gennemføre en uddannelse eller få nogle kompetencer, der gør hende til en god medarbejder inden for det erhverv, som hun ønsker sig - her baker. Samtidig kan man overveje, hvordan man kan inddrage hele hendes livsomstændigheder i den vejledning, som hun bør modtage, hvis hun skal uddanne sig og finde en plads på arbejdsmarkedet.

Hvem skal tage ansvaret på erhvervsskolen og tage hånd om Marie og de besværligheder, som hun med garanti vil møde. Hvordan kan man lave et samarbejde, så alle involverede taler sammen og ikke bare kaster bolden videre, fordi der her er en elev, som kræver ekstra tid og opmærksomhed.

Marie er selv til en vis grad bevidst om sin situation. Hun opsøger hjælp i lektiecafeen på skolen og får hjælp. Hun er

ivrig efter at lære med sine hjælpemidler. Der er opbakning og omsorg hjemmefra. Så alt i alt er der nogle muligheder at arbejde med.

Grundforløbet er lagt sådan an, at alle elever forventes at gennemføre det på 20 uger. Det vil sige, at der ikke er planlagt individuelle eller fleksible forløb, hvor Marie eller andre kan få mulighed for at udvikle sig fagligt i f.eks. engelsk og måske få mere tid til at nå igennem alle de fag, som skal gennemføres i grundforløbet.

Som uddannelses- og erhvervsvejleder kan man i tilfælde som Maries komme i tvivl om, hvorvidt man skal blande sig i den individuelle uddannelsesplanlægning. Det er imidlertid vores overbevisning, at vejledningen med fordel kan støtte op om kontaktlæreren og være med til at sikre, at Marie, som eksempel, opnår bedre muligheder for at gennemføre et uddannelsesforløb, der er tilpasset hende, og dermed også medvirke til at reducere risikoen for eventuelt frafald.

Endvidere vil vejledningen have gode muligheder for at byde ind med de kvalifikationer og kompetencer, der er tilknyttet denne. Vejledningen kan være med til at følge op om elever, som i eksemplet med Marie, og medvirke til at forebygge eventuelle uddannelsesmæssige og personlige problemstillinger.

Vi tror på, at udbygget, formelt og uformelt samarbejde mellem kontaktlærerne og vejlederne vil være både hensigtsmæssigt og nødvendigt for at sikre, at intentionerne for individuelt tilpassede uddannelsesforløb skal have en reel mulighed for at blive realiseret.

Case 2 - Hhx-elev, som har valgt forkert

Adam går i 1. år af hhx. Han har meget fravær allerede i løbet af efteråret, og ved en samtale med uddannelses- og erhvervsvejlederen fortæller han selv, at fraværet skyldes hans manglende interesse for de erhvervsfaglige fag og

hans store interesse for at spille musik. Han (og hans mor, som vejlederen har kontakt med telefonisk) er dog godt klar over, at det er vigtigt med en uddannelse, og at Adam sandsynligvis ikke vil kunne skabe sig en levevej via musikken. Adam beslutter sig derfor for at “komme hver dag hver time”. Det viser sig dog i løbet af ret kort tid, at han ikke kan leve op til sit mål.

Uddannelses- og erhvervsvejlederen på handelsskolen kontakter derfor Ungdommens Uddannelsesvejledning. En vejleder derfra indkalder Adam til en samtale med baggrund i oplysninger fra handelsskolen. Resultatet er, at Adam melder sig til hf, hvor fagrækken passer bedre til Adams interesser, bl.a. kan han få musik. Derefter bliver Adam meldt ud af hhx.

Eksemplet viser, hvordan der kan samarbejdes på tværs om en konkret elev, og hvordan erhvervsskolen kan samarbejde med UU.

Case 3 - Hhx-elev med personlige og faglige problemer

Layla er en velbegavet pige, hvis forældre kommer fra Iran. Hun har dog faglige problemer i matematik. De personlige problemer bunder dels i, at hun lider af epilepsi, og dels i, at hendes far ikke kan acceptere hendes opførsel. Han synes, hun er “for dansk”. Det sidste giver også problemer i og uden for skolen i forhold til visse “kammerater”, som sladrer om hende. (Hun opfører sig - set med danske øjne - ganske anstændigt.)

I løbet af 1. år af hhx har Layla pga. sin epilepsi så meget fravær, at hun må gå 1. år om. Det taler hun meget med sin uddannelses- og erhvervsvejleder om. Det motiverer hende, at hendes 2. år i 1. hhx bliver med nye lærere i de fag, hvor hun selv ønsker det.



Anden gang hun går i 1. år af hhx, går det meget bedre, og hun er ved godt mod ved starten af 2. år. Her får hun imidlertid problemer med matematikken, dels pga. fravær, og dels fordi matematikken generelt bliver meget sværere. Uddannelses- og erhvervsvejlederen har med Laylas accept informeret matematiklæreren - og de andre lærere - om Laylas særlige forhold (epilepsi). Matematiklæreren foreslår, at Layla bruger lektiecafeen, hvilket viser sig at være en god hjælp. Layla klarer matematikken med to 6-taller og er godt tilfreds.

I løbet af 2. år af hhx, hvor Layla bliver 18 år, tilspidses problemerne med faderen. Han nægter hende adgang til hjemmet. Uddannelses- og erhvervsvejlederen skaber en hurtig kontakt til Laylas kommune, som skaffer Layla en ungdomsbolig med kort varsel. Imidlertid viser det sig alligevel ikke at være nogen god løsning, da der bliver sladret meget om hende, og sladderens gær videre til hendes far. Uddannelses- og erhvervsvejlederen træder til igen og hjælper Layla med at finde et værelse i en kommune et stykke fra skolen. Det giver Layla nogen ro.

Under hele forløbet - også i 3. år af hhx - har uddannelses- og erhvervsvejlederen regelmæssige samtaler med Layla, samtaler som får Layla til at holde modet oppe. Uddannelses- og erhvervsvejlederen anbefaler dog også kontakt til skolens psykolog, som Layla er hos et par gange.

Laylas fraværprocent er næsten konstant for høj, dels på grund af hendes sygdom og dels på grund af hendes personlige problemer med faderen. Uddannelses- og erhvervsvejlederens vedholdende kontakt til uddannelseschefen betyder dog, at man holder hånden over Layla.

Layla afslutter hhx med et pænt resultat og med oplevelsen af en personlig sejr.

Eksemplet viser, hvordan en god gennemførelsesvejledning bidrager til, at elever ikke falder fra, men får den nødvendige støtte til at gennemføre uddannelse.

Case 4 - Jens er ved at afbryde sin uddannelse i hovedforløb

Jens er i lære som godschauffør. Han har gennemført grundforløb på teknisk skole og er startet i praktik i en vognmandsvirksomhed. Jens er nu nået til "chauffør 2", hvor han bl.a. er i gang med at gennemføre sit kørekort til anhænger, krancertifikat og en række andre fag. Han har knap 1½ år tilbage af sin uddannelse.

Jens er meget, meget glad for sin praktikvirksomhed og har i forskellige sammenhænge fået hjælp, når det har knebet, både med penge til transport, når han er på skole, og med lidt lektiehjælp fra en kollega, som har gennemført uddannelsen.

Jens er nu kommet dertil, hvor han næsten ikke magter undervisningen længere. Han synes, det er så svært at forstå - bremses, hydraulik, kranens løfteevne, og de hersens køre- og hviletider - hvordan skal alt det nogensinde komme til at hænge fast.....

Jens er 19 år, og han er ofte ukoncentreret i undervisningen. En dag bliver det hele for meget for Jens. Han krakelerer, og kontaktlæreren tager en samtale med ham. Jens har gennem nogen tid haft svært ved at koncentrere sig i timerne. Konsekvensen kan blive, at han ikke kan gennemføre den nuværende skoleperiode og måske heller ikke resten af uddannelsen.

Jens har mistet troen på, at han kan gennemføre uddannelsen. Han havde håbet på, at det ville gå ham bedre end sine forældre, men det ser ud som om, det ikke vil

lykkes for ham. Jens har mange pligter hjemme med at skulle passe små søskende og andre praktiske gøremål.

Jens og kontaktlæreren går sammen til vejlederen for at lade ham "overtage" vejledningen.

Kontaktlæreren sætter vejlederen ind i, hvad sagen drejer sig om, og beder ham hjælpe Jens videre herfra.

De drøfter muligheden for, at Jens flytter på skolehjem og eventuelt skifter uddannelse.

De bliver enige om, at Jens skal kontakte det lokale UU for at få vejledning. Baggrunden er et ønske, Jens har, om måske at ville noget andet end at fortsætte på teknisk skole, og for at få drøftet hele Jens' situation grundigt igennem.

Ovenstående case giver anledning til at diskutere samspillet mellem erhvervsskolens vejledning og UU's vejledning.

- Skal UU inddrages, når det drejer sig om unge, der er i gang med en erhvervsuddannelse og ønsker at skifte uddannelse?
- Hvilken rolle spiller UU i forhold til et muligt frafald? Her kan man sige, at frafald er et problem, som skal takles på erhvervsskolen med den indsats, som måtte være hensigtsmæssig, men også af UU, fordi det bliver et UU-ansvar at følge op, når elever er faldet fra og ikke mere er omfattet af vejledningen på erhvervsskolen. Det vil derfor være en god idé at udvikle strategier mod frafald i et samarbejde mellem erhvervsskolens vejledere og UU.

Case 5 - Kim kommer uanmeldt til vejlederen

Kim dukker uanmeldt op hos en vejleder på en erhvervsskole i november 2004. Kim er 19 år og har afsluttet sit 9. skoleår i folkeskolen. Derefter har han påbegyndt grundforløb to gange uden at fuldføre nogen af dem. Indimellem har han haft lidt løst arbejde og lidt arbejdsløshed.

På spørgsmålet, om han har talt med en vejleder før det seneste ophør i oktober 2004, svarer han, at han ikke lige havde lyst til at komme på skolen igen og tale med nogen (det var vist noget med en del fravær og problemer før det endelige stop), og at uddannelsen alligevel ikke var noget for ham. Kim antyder, at det nok også ville være bedst, hvis han kunne flytte hjemmefra, men det er jo et problem med pengene.

Hvad skal vejlederen på erhvervsskolen nu gøre?

- Afdække Kim uddannelsesønsker?
- Afdække baggrunde for de tidligere afbrud?
- Informere om egen erhvervsskoles tilbud?
- Informere om dispensationsmuligheder som udeboende for en 19-årig?
- Udlevere brochurer?
- Henvise til vejledningsportalen?
- Henvise Kim til UU?

Hvad er erhvervsskolens rolle over for vejledning af unge under 25 år, når de dukker op hos en vejleder uden at være anmeldt på erhvervsskolen?

Elev i gymnasiet, vejledning om videregående uddannelser

Et typisk vejledningsforløb i gymnasiet består af en række arrangementer, som afholdes for de gymnasiale uddannelser. Den konkrete gennemførelse af arrangementer og deres place-

ring er aftalt mellem Studievalg og skolen via aftale om årsplan.

Hertil kommer en række tilbud, som tilbydes dels til skolen og dels til den enkelte elev. Disse tilbud vil blive annonceret på Studievalg's websted og i et vist omfang på skolen og direkte ift. eleven.

Elever, der gennemfører et treårigt gymnasialt forløb fra 2004-2007, vil således møde en vifte af forskellige tilbud. En række af tilbuddene vil alle elever blive konfronteret med, mens andre af tilbuddene vil blive tilvalgt i forskellig grad afhængig af henholdsvis skolens tilrettelægning af undervisningen og elevens valg blandt de forskellige tilbud.

I kort oversigtsform ser arrangementerne således ud fordelt på år.

Arrangementer på skolen og som aftales i årsplanen:

1. år

- Orienteringsarrangement og workshop om portalen.
- Opfølgingsarrangement på orienteringsarrangementet.

2. år

- Uddannelses- og erhvervsorientering.
- Opfølgingsarrangement på uddannelses- og erhvervsorientering.

3. år

- Uddannelses- og erhvervsorientering.
- Opfølgingsarrangement på uddannelses- og erhvervsorientering.
- Orienteringsarrangement og café om ansøgning mv.
- Opfølgingsarrangement på orienteringsarrangement om ansøgning mv.

Arrangementer som Studievalg tilbyder, og som skolen/underviserne i alle tre år kan vælge:

- Tematiseret holdvejledning.
- Besøgstjeneste.

Arrangementer som Studievalg tilbyder, og som kan vælges af eleven i alle tre år:

- Individuel vejledning i centret.
- Åbent hus.
- Åben virksomhed.
- Og hertil selvejledning via den nationale vejledningsportal.

Case 6 - elev i alment gymnasium

Peter bor i Silkeborg. Han starter i en gymnasial uddannelse i august 2004. Det skal her lige nævnes, at denne case i forhold til Studievalgs indsats vil være den samme, uanset om der er tale om alment gymnasium eller erhvervsgymnasium.

1. år 2004/5

Kort efter skolestart får alle elever en kort introduktion til vejledning, både den interne, som skolens vejledere selv står for, Studievalg og portalen www.ug.dk.

I november afholdes orienteringsdag på gymnasiet. Der kommer to vejledere fra Studievalg og giver information til 1.g'erne. Eleverne får her en grundig introduktion til www.ug.dk. Og i det hele taget til den vejledning, de kan få, mens de går i gymnasiet.

Vejlederne er engagerede, men Peter synes, at det ligger langt ude i fremtiden at tænke på videreuddannelse og job.

I januar vælger eleverne valgfag. Gymnasievejlederen orienterer om de forskellige muligheder og krav i forhold til optagelseskrav til bestemte uddannelser. Eleverne kan selv hente flere informationer på www.ug.dk, som de kender. De kan også kontakte Studievalg, hvis de har spørgsmål.

2. år 2005/6

Peter ønsker at vide noget om medicinstudiet, som han går og overvejer. Faktisk synes han, medicin lyder spændende. Han klikker på medicin inde på www.ug.dk og får en artikel op. Han bruger lidt tid på at læse om medicinuuddannelsen og tilmelder sig et arrangement på skolen for at få mere at vide.

Der orienteres bredt om alle uddannelser i hele landet og om tilhørende erhverv inden for forskellige interesseområder. Efter det fælles oplæg arbejder eleverne i grupper med deres interesseområder. Peter opdager, at der er flere uddannelser inden for området, som lyder interessante. Det tager jo lang tid at blive læge, og måske er jobbet også noget mere krævende, end Peter lige havde regnet med.

Nogle dage efter kommer vejlederne fra Studievalg på skolen. Peter går i matematisk og behøver faktisk ikke mere matematik, hvis han vil holde fast i medicinstudiet, men fordi medicinal-kemi også lyder spændende og for at holde den mulighed åben, vælger Peter at tage matematik på A-niveau og kemi på B-niveau.

I februar har Peters klasse kommunikationstema i dansk. Læreren kender en forfatter, som han inviterer til at undervise om "fortællingen" som begreb. Studievalg har en oversigt over besøgstjenester på sit websted, og her har Journalisthøjskolen også et tilbud. Klassen har et kort undervisningsforløb i journalistisk sprog. Peter synes, det er ok og rart med lidt afveksling. Sidste dag på Journalisthøjskolen fortæller underviseren, at hvis eleverne er interesseret i mere information om journalistuddannelsen, er de velkomne til skolens åbent hus.

Da Peter kommer hjem, sender han en e-mail til Studievalg og spørger om åbent hus-mulighederne i uddannelserne. Dagen efter får han svar med en oversigt over

åbent hus-muligheder ved uddannelsessteder i hele landet.

Åbent hus-arrangementet ved medicinstudiet i Århus havde desværre været afholdt to dage før, men han kunne komme på "Studerende for en dag" på medicinal-kemi i Århus. Peter tog ikke af sted. Der var ikke andre, der ville med til Århus den dag.

3. år 2006/7

I oktober er der et uddannelses- og erhvervsorienteringsarrangement. Peter vælger natur og teknikområdet. Peter opdager, at der findes ingeniøruddannelser, hvor man arbejder med noget inden for sundhedssektoren. Det lyder faktisk interessant.

På det opfølgende arrangement to dage efter går Peter ind til vejlederne for at finde ud af, hvordan han kan få mere indsigt i de sundhedsteknologiske uddannelser. Vejlederne fra Studievalg fortæller, at der er stor interesse for det område for tiden, og at man derfor har valgt at lave et særligt temaarrangement om netop disse uddannelser.

Vejlederne fortæller også, at han skal holde øje med åbent hus-arrangementerne både i Århus, Aalborg og på Danmarks Tekniske Universitet. Også virksomheder kan han overveje at besøge.

Arrangementet om de sundhedsteknologiske uddannelser var godt, synes Peter. Det gav indblik i de forskellige uddannelser på forskellige niveauer, forskelle, ligheder, optagelseskrav osv.

I matematik på A-niveau beslutter klassen at lave et statistikprojekt. Via Studievalg får de kontakt med et analysefirma, som er indstillet på at bistå dem med en miniundersøgelse, hvor de kan bruge matematiske modeller. Det er godt at opleve, at matematik kan bruges til andet end

bare løsning af ligninger. Og han får samtidig set, hvad cand.merc. og statistikere egentlig laver.

I januar kommer der information fra Studievalg om et arrangement på skolen om optagelse og start på en videregående uddannelse. Her vil være oplæg om ansøgning mv., og der vil være cafeer, hvor man kan spørge om konkrete forhold vedrørende optagelse og studiestart.

Vejlederne fra centret pointerer, at eleverne skal udnytte mulighederne for at besøge uddannelserne ved åbent hus og eventuelt også besøge en virksomhed for at opleve et konkret job.

Peter tager til åbent hus på Aarhus Universitet, og det er en god oplevelse. Det eneste, der ærgrede ham var, at han ikke kunne nå mere end ét besøg. Og at der var så langt til DTU.

Ved udslusningssamtalen med gymnasievejlederen fortæller Peter om sine fremtidsplaner. Foreløbig synes han, at han har nogenlunde styr på, hvad han vil, og at han har fået god vejledning undervejs.

Afslag 2007

I juni - få dage efter dimissionen - søgte Peter optagelse ved lægevidenskab i Århus og Medicin og teknologi på DTU. Han kom ikke ind nogen af stederne. Afslaget kom den 28. juli, og sammen med det fik han en liste over ledige pladser og en opfordring til at bruge Studievalg til at få yderligere vejledning om sine muligheder.

På listen over ledige pladser var ingeniøruddannelserne i Aalborg, men Peter er stadig usikker på, hvordan det vil være at læse i Aalborg. Han tager ind til Studievalg i Århus for at finde ud af lidt mere om Aalborg Universitet.

Her får Peter en snak med en vejleder, og han får noget mere at vide om studieforholdene i Aalborg. Det viser sig at være mindre "skræmmende", end han havde forestillet sig. De snakker også om mulighederne for, at han kan forbedre sine kvalifikationer til evt. at søge igen næste år på DTU eller AU. Peter synes, at han får vendt ærgrelsen til noget positivt. Han vælger at søge ind i Aalborg på en ledig plads.

Afvigende tilbud

Elever ved hf vil blive tilbudt, hvad der svarer til 1. og 3. år, og naturligvis i mindre grad have plads til besøgstjenestetilbud.

Elever i gymnasier i Århus kommune vil ikke få tilbudt muligheden for opfølgingsarrangementer på skolen. De vil i stedet blive henvist til at bruge Studievalg. Hvis mange giver udtryk for et konkret behov, kan og vil Studievalg lave holdvejledning.

Enkelte mindre skoler vil givet koble sig til arrangementerne på naboskolen. Til gengæld vil Studievalg sikre, at der placeres opfølgingsarrangementer på de mindre skoler.

Elever med særlig behov for vejledning vil via visitering fra gymnasievejledere få tilbudt særlige tematiserede holdvejledningsarrangementer, hvor vejledere fra centret tager fat om deres særlige problemstilling i forhold til valg af uddannelse.

Elever i erhvervsuddannelserne får ikke arrangementer på skolen. De får en skriftlig information og kan deltage i de arrangementer, som tilbydes fra Studievalg, og som den enkelte elev kan tilmelde sig eller benytte efter behov - åbent hus, åben virksomhed og individuel vejledning. Vejlederne tilbydes kurser på linie med gymnasievejlederne.

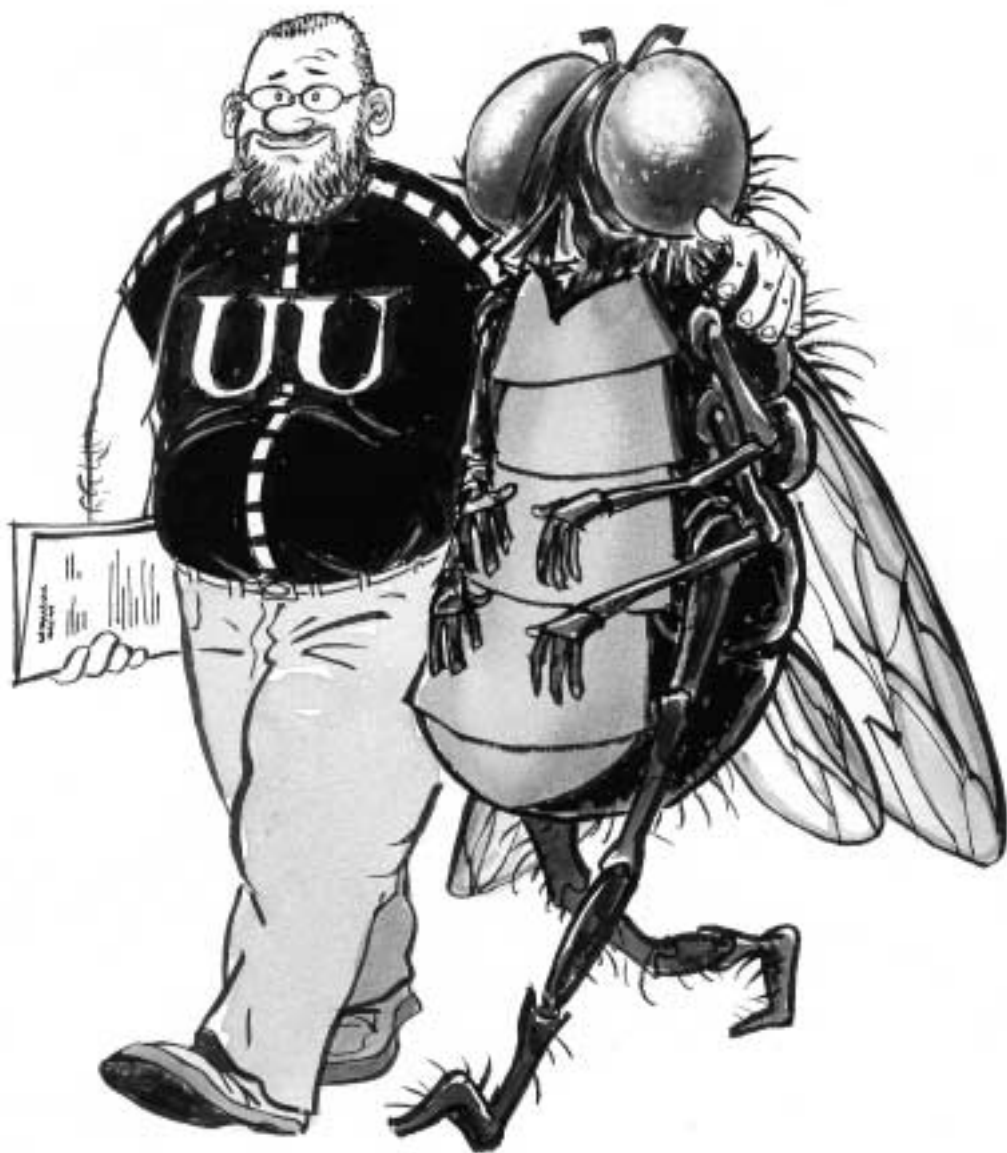
Klip fra en vejleders dagligdag

Nedenfor er skrevet dagbog fra en vejleders hverdag. Den kan være en baggrund for en diskussion om måden, vejledere arbej-

det kan organiseres på, så resultatet af vejledningen bliver bedst muligt.

Case 7 - En vejleders dagbog, en enkelt dag

- Åbner e-mailen - åh, der er kommet 16 nye e-mails, siden jeg checkede den derhjemme i aftes! Det tager lidt tid at få dem åbnet og kategoriseret.
- Informationer (nogle skal huskes, andre skal udskrives og arkiveres).
- Mødeindkaldelser.
- Referater.
- Forespørgsler (nogle kan besvares kort, andre kræver en telefonsamtale eller en personlig samtale, idet jeg behøver yderligere informationer for at kunne svare korrekt. Jeg er i øvrigt lidt utryk ved besvarelse via e-mail, da jeg ofte har erfaret, at der ligger meget mere gemt, end spørgsmålet viste.) Nogle af henvendelserne skulle da i øvrigt slet ikke have været sendt til os, men til UU!
- E-mails fra kontoret, om at jeg skal ringe til XX og YY.
- Skal have de nye aftaler lagt ind i kalenderen, så der ikke bliver dobbeltbookninger.
- En vejleder fra UU ringer og spørger, hvilke tilbud vi har til en pakistansk pige med lutter 5- og 6-taller på afgangsbrevet. Er der mulighed for et forlænget forløb? Må de komme forbi til en samtale, da eleven nok skal have ekstra støtte for ikke at falde fra? Må pigen komme i "praktik" som "flue på væggen" i en uge? Og hvilken - hvor der ikke er projekt eller andet?
- En tidligere elev, som har afbrudt sin uddannelsesaftale inden for detail for at begynde på hf, erkender, at hf er for svært, og vil vide, hvilke muligheder der er for ham nu, hvis han vil begynde inden for handel eller kontor. (Egentlig hører han til i vejledningen i UU, men vi ved jo nok mere om mulighederne).



- “Kontoret” ringer og spørger, om jeg lige vil komme forbi og checke, om nogle ansøgere er berettiget til at blive optaget på HG2 ved næste optag.
- Karoline skal flytte med sine forældre til Haderslev, og jeg skal have undersøgt, hvilken model skolen der arbejder efter. Kommer hun i klemme med grundfag, valgfag eller valgfrie områdefag? Hvad vil være det bedste tidspunkt for overflytning. Hvordan vil Haderslev helst have proceduren for overførsel?
- Skal nå at komme på lærerværelset i kaffepausen for at tale med en kontaktlærer om Dennis (bliver afbrudt i samtalen af en telefonsamtale, som kontoret har omstillet til lærerværelset. De må have set mig gå der-ind).
- Bliver stoppet på gangen af Stine, som lige skal høre om udeboendes SU (her er vist nogle problemer bag, som ikke kan klares med en “gangsnak”). Vi aftaler en samtale i fred og ro.
- Skal nå at læse de seneste nyheder om reformerne.
- To elever har skrevet sig på mit “balkort” på vejleder-kontoret, mens jeg var væk og vil gerne tale med mig. Den ene har skrevet, at det er vigtigt, så jeg må forsøge at finde hende på skolen, før de har valgfag.
- Uddannelseslederen vil vide, hvilke forslag vejlederne har til nye valgfag og til en ny valgfagsprocedure. Jeg skal nå at koordinere det med de andre vejledere.
- Hov, det er ved at være tid for undervisning i de næste to lektioner á 90 minutter.
- Dorthe venter uden for klassen og vil gerne tale med mig om, at hun føler sig dårlig tilpas i klassen og er ked af det. Hun føler, at hun lukkes ude især af Bettina og Line. Vi må aftale en samtale hurtigt og få lavet en plan.
- Skal til teammøde nu. Jeg når lige en telefonsamtale inden. Åh, nu er der syv nye e-mails.

Jeg nåede ikke

- At få fat i alle på telefon. Flere var ikke hjemme. Jeg må prøve igen i morgen eller e-maile, at de også må forsøge at få fat i mig. Måske er de først hjemme sent?
- At få opsøgt alle elever på mit "balkort". Jeg må fortsætte i morgen.
- At få aftalt valgfagsmøde med alle vejlederne.
- At få læst op på de nye tiltag.

Jeg tager med mig hjem

- De papirer og referatet, jeg ikke nåede at læse.
- Noter til det referat, jeg ikke nåede at skrive.
- Den nye publikation om frafaldstruede unge.
- De e-mails, jeg ikke nåede at se pga. mødet, kan jeg åbne hjemme, så der bliver mere tid til elevkontakt på skolen.

Situationsrapport fra vejlederkontoret

De mange forskellige situationer viser den bredde og det indhold, som kan være dagligdag på en erhvervsskole. Dagbogen er skrevet, før reformen trådte i kraft, men viser de mange forskellige opgaver, der fortsat vil være for vejledere på erhvervsskolerne.

En samtale med Lasse

"Mandag morgen kommer Lasse ind i Vejledningen og beder om at måtte tale med en vejleder.

Han har forsømt for meget, og hans kontaktlærer synes, Lasse trænger til en samtale med en vejleder. Det bliver en god og positiv samtale på en halv time. Lasse er meget realistisk om sin egen situation. Han forsøger et par gange at fralægge sig ansvar, men bliver stoppet. Mens han fortæller, noterer jeg enkelte punkter på en blok. (Han har meget uro i kroppen, han kan ikke sove, han får brugt sin SU til alt andet end buskort, han har været på bistand og ønsker aldrig mere at komme i denne situation.

Der er tilmed tunge familiære situationer. Faderen er død, moderen har haft en kæreste, som gennem en lang periode bankede hende. Lasse har taget ansvar med hensyn til at passe sin lillebror, mens moderen afsluttede en pædagoguddannelse.)

Disse punkter skitserer jeg for ham og beder ham gentage de aktuelle svage punkter, som han synes, vi kan gøre noget ved her og nu. Jeg spørger ham, om han vil have hjælp til at komme videre med problemerne. Det vil han. Vi laver herefter en slagplan. Det vigtigste mål er at blive stabil og ikke forsømme. Han lover ikke at forsømme en dag mere. Ikke en time resten af denne måned.

Han skal til en samtale med mig igen inden udgangen af måneden, og her forlænger vi vores aftaler. Han vil kontakte mig, når han ser mig og bare lige sige: "Hej", som et signal om, at vi har en aftale. Han vil sikre sig et buskort og vise mig det næste morgen. Han vil bruge tid på fysisk træning for at få styr på sin uro.

Jeg skriver et notat, der skitserer vores aftaler. Lasse får selv en kopi, som han underskriver. Den kopi skal hænges op i hans værelse. Der laves en kopi til kontaktlæreren. Den kopi afleverer Lasse selv. Og endelig laves der en kopi til uddannelseslederen.

Det lyder mærkeligt, at samtalen kun varede en halv time, men det lykkedes, fordi Lasse og jeg omgående var på bølglængde. Han var villig til at snakke og havde meget brug for det."

En opringning

"Jeg har været på min daglige rundtur i afdelingen. Her snakker jeg med faglæreren, der fortæller, at Brian er fraværende i dag. Da han også var fraværende to dage i forrige uge og en dag de to tidligere uger, bestemmer jeg mig for at ringe til Brian. Klokkeren er 13, og Brian lyder meget søvnløst, da jeg får fat i ham. Jeg spørger til hans helbred og understreger, at det

må være alvorligt, når han for 4. uge i træk har fravær. Er han blevet grundigt undersøgt? Han er negativ og vred, da han jo ikke kan gøre for, at han er meget syg. Jeg aftaler med ham, at han skal stille i morgen tidlig klokken 8, så vil jeg tage en snak med ham sammen med uddannelseslederen. Det sker, fordi det ikke er første gang, Brian har haft bemærkelsesværdigt fravær.”

Hjælp til at klare sig

“Jimmi stopper mig på gangen. Han fortæller, at han ikke kan følge med i den teoretiske undervisning, om der er nogen hjælp at hente? Da jeg har tid her og nu, tager jeg ham med ind til en samtale. Jeg beder ham læse lidt af en tekst, skrive enkelte ord og læse ord fra en fagbog. Jeg kan godt fornemme, at det her er noget af en umulighed for Jimmi. Han ønsker virkelig at klare denne uddannelse. Han er før droppet ud, nu venter han tilmed barn med sin kæreste, så det skal gerne lykkes. Da Jimmi har prøvet en af de andre elevers specialpædagogiske materialer i form af bærbar pc og indlæste cd-rom'er, mener han, dette vil være en god hjælp. Vi søger materialerne med det samme.”

Hvordan finder jeg en praktikplads?

“Sanne kan ikke finde en praktikplads. Hun har henvendt sig på mange arbejdspladser, men uden positivt resultat. Hendes mor ringer derfor til mig i min telefontid. Moderen har mange bekymringer og endnu flere meninger om, hvad Sanne skal og ikke skal. Jeg aftaler en tid med Sanne. Hun skal komme og få en snak med mig. Hun skal samtidig tage en ansøgning om praktikplads med. Sannes mor får at vide, at hun er velkommen, men at jeg i første omgang ønsker at tale med Sanne alene. Da Sanne kommer, snakker vi situationen igennem. Jeg taler med hende om, hvordan hun præsenterer sig selv, og hvordan hun på ærlig vis kan vise forskellige firmaer, at hun er et velkvalificeret bud på en elev. Hendes karakterer er over middel og hendes indstilling til at tage fat er høj. Jeg “øver” med Sanne, hvordan hun præsenterer sig i de firmaer, hun søger praktikplads i. Vi ser på hendes ansøgning om praktik-

plads. Kernen i den er meget usikker og svag. Sanne skriver en ny ansøgning, som vi sammen taler om, hvordan hun skal udforme.

Vi aftaler, at Sanne skal fortsætte sin søgning. Hun skal hver uge e-maile til mig om, hvordan det er gået. Hvor hun har været, og hvordan hun blev modtaget de forskellige steder. Dette vil vi støtte hinanden i, indtil praktikpladsen er i hus.”

Et møde med tolk som mellemmand

“Dan vil gerne være mekaniker eller slagter. Han er døv, men klarer sig ellers godt rent socialt og skolemæssigt. Han vil gerne vide mere om de to aktuelle uddannelser. Jeg arrangerer et møde mellem Dans forældre, en sagsbehandler og Dans vejleder i kommunen. Jeg beder om at få stillet en tolk til rådighed. Jeg er noget usikker på, hvordan mødet skal løbe af stablen, og beder som det første Dan fortælle mig, hvordan jeg skal forholde mig, så han føler sig mest mulig velkommen og i centrum. Jeg skal bare kigge på ham og lade tolken snakke imens. Sådan kommer vejledningen til at foregå. Det bliver en lang samtale, hvor vi ser på de enkelte fag og deres indhold i de enkelte uddannelser. Vi slutter med at aftale, at Dan skal tage en beslutning om, hvilken af de to uddannelser han vælger at gå i gang med som målrettet uddannelse. Vi aftaler også, at han skal undersøge, inden for hvilket område han har mulighed for at få en praktikplads. Så snart Dan føler sig sikker i sit valg, skal han kontakte os, så al den nødvendige hjælp kan igangsættes.”

En opringning

“Michael har ikke været for flink til at komme på skolen i de forløbne tre uger. Jeg ringer ham op. Hans mor fortæller, at han er syg, men jeg fornemmer, at hun ikke helt har føling med, om han passer sin skole eller ej. Derfor beder jeg hende sende Michael ind til en personlig samtale med mig fra morgenen næste dag. Samtidig sender jeg en skriftlig indkaldelse til Michael og beder ham kontakte mig omgående.”

Et symptom eller en sygdom

“Kasper har i de forløbne seks uger haft mange sygedage. Han har meldt sig syg, som reglerne foreskriver, og der tegner sig et billede af reel sygdom. Jeg beder ham alligevel skriftligt om at komme til samtale. Hans mor ringer og beder om at måtte deltage. Samtalen forløber rart og roligt over 45 min. Det er tydeligt for alle, at Kasper reelt har været syg. Han har først haft en voldsom influenza, der strakte sig over 14 dage. Så har han haft problemer med sin højre skulder. Dette har umuliggjort hans deltagelse i de praktiske timer i hans tømmeruddannelse. Vi bliver i første omgang enige om, at sygefravær kun må meldes til skolen via hans mor. Han skal prøve at hænge godt i og forlænge sit grundforløb til 40 uger. Det skulle så være det, men jeg prøver at spørge lidt mere til de familiære forhold. Det viser sig, at Kaspers forældre er blevet skilt inden for det forløbne år. Han bor nu alene med sin mor og to yngre søskende. Han er meget berørt af, at vi taler om emnet. Han er ved at græde, men tager sig hele tiden sammen og prøver at kaste problemerne fra sig ved at sige noget som: Jamen sådan er det jo, og det må vi jo klare osv.

Kasper forklarer dog, at bruddet mellem forældrene kom som et chok for ham. Samtalen får nu en anden karakter, hvor vi snakker om den situation, Kasper nu er i. Hans ansvarsfølelse over for sin mor, sine søskende og familien som sådan. Hans sorg over, at forældrene er gået fra hinanden. Med dette udgangspunkt opfordres Kasper til at koncentrere sig om sig selv og sin uddannelse i videst mulige omfang. Her på skolen skal han give sig selv et “fristed”, hvor han for sin egen skyld koncentrerer sig om de opgaver, der er her. Jeg fortæller ham, at jeg godt kan forstå, han helst vil blive under dynen, men at han - for at få det bedste ud af den situation han nu skal fungere i - nødvendigvis må handle anderledes. Der skal helst ikke forekomme fravær. Er han alvorlig syg, må dette kun meddeles skolen via hans mor. De aftaler, vi har lavet, skriver jeg kort ned i et notat, som Kasper og hans mor godkender.”

Er alle mand mødt?

“Jeg går ned i tømrerværkstedet og snakker kort med nogle enkelte elever. Hvordan går det med at følge med? Har du været ude at søge den praktikplads, vi talte om? Har du fået dine kørselspenge? Osv. Jeg spørger faglæreren, om alle er mødt. Et par stykker mangler. De har meldt sig syge.”

En smutter!

“Inden middagspausen går jeg ind i teorilokalet, hvor eleverne er i gang med selvstændige matematikopgaver. En af eleverne er gået uden at give besked, to timer før dagen slutter. Via min telefonliste over eleverne finder jeg hendes mobilnummer. Ringer hende op. Jo, der var problemer med kæresten, så hun skulle lige hjem. Vi får en kort snak om det u hensigtsmæssige i hendes adfærd.”

En indmeldelse

“Sanne kommer på skolen og beder om at blive meldt ind. Hun har besluttet sig for, at hun vil være kok. Grundforløbet er startet for en uge siden. Jeg tager en snak med hende for at vurdere, hvor overvejet valget er. Det viser sig, at Sanne slet ikke har noget klart billede af, hvad en kok laver. Derfor snakker vi om, hvad uddannelsen og jobbet indebærer og kræver. Vi ser på skoleforløbene, hvad Sanne skal lære og på hvilke niveauer. Da hun synes, uddannelsen og jobbet lyder “som hende”, melder vi hende ind. Jeg informerer hende om hendes ansvar for at komme til at fungere på et hold, der har arbejdet en uge sammen. Sanne skal selv henvende sig i løbet af ugen og fortælle, hvordan hun oplever skolen.”

En udmeldelse

“Pia har gået 14 dage i grundforløbet “Fra jord til bord”. Nu vil hun meldes ud, for det var alligevel ikke lige hende. Jeg beder hende fortælle, hvad der ikke lige var hende. Det var sådan set det hele, undtagen lærerne, de andre elever, og det, de lavede i undervisningen. Altså må der være noget andet galt. Pia er lige flyttet sammen med sin kæreste, og det økonomiske ansvar og alle de andre forpligtigelser går hende meget

på. Hun havde troet, det ville være alle tiders at gå i gang med en uddannelse inden for levnedsmiddel, fordi hun på den produktionsskole, hun havde gået på, havde arbejdet i kantinen. Nu vil hun stoppe på teknisk skole og tilbage på produktionsskolen. Hendes ønske står trods en lang samtale ikke til at ændre. Derfor meldes hun ud. Herefter kontakter jeg produktionsskolen for at informere dem om vores samtale og gør opmærksom på, at Sanne vil tilbage til produktionsskolen.”

Trusler på livet

“En lærer fortæller, at en af eleverne (Johnny) er nervøs og rystet, fordi han i weekenden er blevet truet på livet. Jeg beder Johnny kontakte mig. Vi får en snak, hvor forløbet forud for truslen rulles op. Da det er en fortælling, der indbefatter rygning af et eller andet, kontakter jeg via vores SSP-koordinator nærpolitiet. En betjent kommer næste dag og snakker med Johnny. Johnny informeres om, hvordan han skal forholde sig i den aktuelle situation. Jeg deltager som lytter sammen med Johnny for at kunne støtte ham fremover og hjælpe ham til at fungere på skolen uden unødvendig angst.”

En elev der vil en anden uddannelse

“Dan vil gerne være tømrer. Derfor melder han sig efter 10. klasse til et grundforløb på teknisk skole. I forløbet, der følger, vil han blive konfronteret med en fast vejleder.

Første gang, han møder vejlederen fra afdelingen, er på et informationsmøde på teknisk skole efter tilmeldingen, og mens Dan går i 10. klasse. Her informeres Dan sammen med de øvrige kommende elever om den uddannelse, de skal starte på. Der fortælles meget om, hvad de kan forvente at få stillet af opgaver under skoleforløbet. Har man svært ved at klare de teoretiske fag, opfordres eleverne til at kontakte vejlederen omgående. Den meget vigtige praktikplads tales der også om. Hvordan finder man pladsen, hvordan sælger man sig selv, og hvordan kan man bruge sit netværk. De kommende elever hører også noget om deres eget ansvar, for at få forløbet til at lykkes. De hører om, hvilke krav der stilles til deres eget enga-

gement, og hvad vil det sige at tage ansvar for egen uddannelse.

Andet møde med vejlederen er den 1. dag på teknisk skole. Da informationsmængden er meget stor den første skoledag, er indslaget kort. Der fortælles kort om, hvad vejlederen kan bruges til, og hvorfor netop vejlederen er sikkerhedslinien, der sikrer et godt fundament for at gennemføre den påbegyndte uddannelse eller vejledning over i anden uddannelse, hvis det viser sig at være et dårligt valg, man har truffet.

Tredje møde er et personligt møde. Her medbringer vejlederen elevens uddannelsesplan fra folkeskolen. I Dan's tilfælde er der intet at bemærke. Samtalen tager udgangspunkt i Dan, hvordan han har det med at lære, hvordan han har det med almene skolefag, hvordan han fungerer i de nye omgivelser, om han har fået nogle at snakke med, om han har nogle gode fritidsinteresser, og hvordan han har det med at bo hjemme. Vi snakker også om Dans fremtid som tømrer. Har han en praktikplads? Det viser sig, at det har han slet ikke gjort sig nogen tanker om. Vi snakker derfor muligheder og om, hvordan han skal sikre sig en praktikplads. Alt virker som i den skønneste orden. Da Dan skal til at gå, siger han henkastet: "Det bliver også fedt, når jeg nu skal flytte." Da Dan kun er 17 år, reagerer jeg på denne meddelelse og fortsætter samtalen.

Det viser sig så pludseligt, at der ikke er den gode familiære opbakning, Dan umiddelbart gav udtryk for. Dans mor vil flytte sammen med en ny mand nogle kilometer fra deres nuværende bolig, og Dans far ser Dan ikke meget til. Dan skal flytte sammen med en pige, som går på handelsskolen. Hvor pengene skal komme fra, har de ikke gjort sig mange overvejelser om.

Jeg drøfter den nye situation igennem med Dan og understreger vigtigheden af, at han finder en praktikplads for at sikre sin økonomi og indtil da sørger for at få et eftermiddagsjob. Efter denne samtale er jeg ekstra opmærksom på Dan. Jeg

noterer mig, hvis han ikke møder, og konfronterer ham med sit fravær. Da det bliver en rutine for Dan at forsømme jævnligt (minimum en gang om ugen), indkaldes Dan til en personlig samtale.

Fjerde møde er således en personlig samtale. Her får Dan at vide, at hans fravær skal stoppe omgående. Han har svært ved at overskue situationen og påtage sig ansvaret for, at hans uddannelse gennemføres. Vi laver derfor den aftale, at Dan skal have hjælp. Er han ikke mødt, vil han gerne ringes op. Efter samtalen bestræber Dan sig ihærdigt på at komme hver dag, hver time, men efter et par uger falder han i. Jeg ringer ham derfor op klokken 9 en dag, hvor han ikke er mødt, og be'r ham stille på skolen, inden der er gået en time. Det gør han.

Dan ved godt, jeg holder øje med ham herefter, og det giver ham den nødvendige fornemmelse af, at han ikke er mig lige-gyldig. Han kontakter mig tit, når jeg er på rundtur i hans tømrerafdeling, og fortæller om stort og småt. På et tidspunkt er det forbi med kæresten, og hun flytter ud, men da er Dan blevet 18 år, og hans SU bevirker, at han kan klare sig alene økonomisk.

Femte møde er en personlig obligatorisk samtale. Denne gang snakker vi om Dans situation i uddannelsesmæssig sammenhæng. Via kontaktlærerne ved jeg, at Dan ikke er for godt med. Han har ikke udnyttet tiden på en tilstrækkelig god måde, og han er bagefter i såvel de teoretiske tegneopgaver som i de praktiske opgaver. Vi aftaler derfor, at han skal prøve at give den en ekstra omgang de kommende uger. Heri ligger der at arbejde de to ekstra eftermiddage, der er afsat til at indhente det forsømte.

Sjette møde. Dan har ikke nået det forsømte. Han er ved at give op. Jeg bruger meget tid på at overbevise ham om, at han skal blive ved. Han er ikke sikker på, at han vil være tømrer alligevel. Det er for svært for ham, men han er ikke helt sikker.

Han vil helst droppe ud. Men da jeg ved, det ikke er nemt lige at gå ud og finde noget arbejde i det område, hvor han bor, overtaler jeg ham til at fortsætte. Det skal han, indtil han kan overskue, hvad han så vil beskæftige sig med. Vi snakker forskellige løsninger, og Dan bliver bedt om at tænke over, hvad han vil. Ved afslutningen kan Dan ikke opfylde de mål, han skal, for at få sit grundforløbsbevis.

Syvende møde. Dan beslutter sig til, at han vil ind til militæret. Det har han lyst til, han vil ikke være tømmer, og slet ikke når han ikke har klaret grundforløbet. Jeg støtter ham i ønsket om at gå ind i militæret, men opfordrer ham til at afslutte sit grundforløb. Ved kontaktlærernes hjælp kan vi se, at han vil kunne opnå målene ved at forlænge grundforløbet med ti uger. Da han først skal ind til militæret til april, kan han nemt klare dette.

Ottende møde bliver det afsluttende. Dan er klar til at forlade teknisk skole med sit grundforløbsbevis i hånden. Han glæder sig til at komme ind til militæret, her vil han blive i en længere periode, hvis det tiltaler ham. Han har været en mere engageret elev i de afsluttende 10 uger. Han er mødt hver dag og har prøvet at få det bedste ud af forløbet. Engagementet har tydeligt afspejlet sig i de karakterer, Dan har opnået.

Da jeg spørger Dan om hans egen oplevelse af forløbet, siger han, at jeg har hjulpet ham meget, og det har været rart, jeg tog ham alvorligt. Han har været meget glad for tømmeruddannelsen og har været utrolig glad for sine lærere. Han understreger, at de har lært ham rigtig meget, som han kan bruge til noget, uanset om han vender tilbage til tømmerfaget eller ej.”



Nyudvikling af vejledningen

Med vejledningsreformen har UU ansvar for, at alle elever bliver i stand til at foretage et kvalificeret valg af ungdomsuddannelse. Mange elever vil være tilstrækkeligt afklarede til at kunne foretage et sådant valg. Der er samtidig andre elever, for hvem uddannelsesvalget er yderst vanskeligt. Der vil ofte være tale om et fravalg af andre muligheder. Hvad er en hensigtsmæssig vejledningsstrategi for disse unge?

Elever, der ikke er afklaret efter 9. klasse, vil ofte fortsætte i 10. klasse og deltage i brobygning for herigennem at kvalificere uddannelsesvalget. De unge, som har brug for mere vejledning i forbindelse med overgang mellem grundskole og ungdomsuddannelse, vil kunne få vejledning såvel via UU som i forbindelse med start i grundforløb i en erhvervsuddannelse.

Et grundforløb med en stor del praktisk undervisning og evt. med virksomhedspraktik og målrettet vejledning kan være ét bud. Det afgørende er, at der bliver lavet konkrete og holdbare planer og forløb. Der kan med fordel laves aftaler mellem UU og vejlederne på erhvervsskolen til gavn for de elever, som har brug for særlig opfølgning og vejledning.

Eksempel på udvikling af vejledning på X-købing erhvervsskole

Der er her tale om et enkelt eksempel på opgaveløsning, som skal illustrere mængden af vejledningsopgaver på en mellemstor erhvervsskole. Der er ikke tale om at bruge eksemplet som model for opgavevaretagelsen, men netop som et eksempel.

Arbejdsopgaven

At tilpasse vejledningsopgaverne i relation til vejledningsreformen.

At revurdere samarbejdet med kontaktlærerne.

Vejlederne ved X-købing Erhvervsskole har fundet frem til følgende anbefalinger:

<p>Tildeling af ressourcer til vejledningen på erhvervsskolen vil stort set være uændret, fordi</p>	<ul style="list-style-type: none"> • erhvervsskolen har indgået en akkord med UU om løsningen af dele af overgangsvejledningen. Antallet af informationsaftener i folkeskolerne reduceres samtidig, • kompetenceafgrænsningen mellem vejleder/kontaktlærer er stort set uændret, • aktiviteterne inden for udslusningsvejledning har været få og derfor ikke særlig ressourcekrævende, • der fremover vil være brug for indslusningsvejledning for de voksne, som kommer selv, og de, som henvises, • gymnasiereformen endnu ikke har klarlagt htx-vejledernes arbejdsopgaver.
<p>Organisationsmodel for X-købing Erhvervsskoles vejledningscenter</p>	<ul style="list-style-type: none"> • Tilsammen besidder vejlederne, LOP-personalet og læse-/lektielærerne (alle tilknyttet vejledningscentret) kompetencer, der fremover vil være attraktive for elever og samarbejdspartnere i bred forstand.
<p>Organisering</p>	<ul style="list-style-type: none"> • Med vejledningsaktørerne samlet et sted opnås en række fordele: En rationel styring af vejledningsaktiviteterne i relation til tildelte ressourcer samt stor fleksibilitet, høj dækningsgrad mht. træffetider, kollegial respons/sidemandoplæring.
<p>Vejledningsopgaver med et beredskab, der kan løse opgaver inden for:</p> <ul style="list-style-type: none"> - Indslusningsvejledning - Gennemførelsesvejledning - Udslusningsvejledning <p>Opgaverne løses, uanset om ydelserne er taxameterfinansieret eller tilkøbt af diverse kunder (AF, kommuner, virksomheder, vejledningscentre o.a.)</p>	<ul style="list-style-type: none"> • Et beredskab bestående af vejledere med brede kompetencer og minimum halvtidsansættelse medfører større fleksibilitet. • En del af indslusnings- og overgangsvejledningen bevares, men i tæt samarbejde med UU. Det gælder præsentationskurser, brobygning, åbent hus og interne orienteringsarrangementer. • Gennemførelsesvejledningen prioriterer elever med særlig behov for vejledning, og her tilføres flere vejledningsressourcer. • Ved htx er der ikke en kontaktlærerfunktion, her er vejlederne eneaktører.
<p>Handleplaner</p>	<ul style="list-style-type: none"> • Fastholder mål og kvalitetssikrer.

Ud over de allerede eksisterende vejledningsopgaver foreslås følgende opgaver tillagt erhvervsskolens vejledningscenter:

Praktikpladsopfølgning	<ul style="list-style-type: none"> • Vedligeholdelse af og kontakt til nye virksomheder med henblik på at skabe nye praktikpladser er en forudsætning for, at vekselluddannelsesprincippet kan fastholdes, og at elever får en praktikplads.
To vejledere (praktikpladskonsulenter) med tilsammen 1½ årsværk har løbende kontakt til virksomhederne. Herudover anvendes et halvt årsværk til at frikøbe vejledere og faglærere	<ul style="list-style-type: none"> • Vejledernes kompetencer er anvendelige mht. at vejlede og informere virksomheder og elever om fornyelsen af vekselluddannelserne for at skaffe flere praktikaftaler. • To vejledere opnår med praktikpladsopfølgning som hovedbeskæftigelse stor ekspertise og professionalisme. • Opfølgningen giver gode resultater.
SU-administrationen tillægges vejledningscentret	<ul style="list-style-type: none"> • Eleverne skal kun henvende sig et sted. Ekspertisen er samlet - større mulighed for gensidig opkvalificering for medarbejderne på vejledningscentret og bedre service over for brugerne.
Skolepraktikken tillægges vejledningen fuldt ud	<ul style="list-style-type: none"> • Vejledningskompetencerne og kontakten til virksomhederne ligger hos vejlederne. Kompetencerne inden for praktikpladsopfølgning vil kunne udnyttes optimalt i forbindelse med virksomhedskontakten under skolepraktikken.
Vejledning på præsentationskurser og brobygning	<ul style="list-style-type: none"> • En progression i disse forløb, herunder en sikring af vejledning og information i disse forløb sikrer, at eleverne opnår et tilstrækkeligt grundlag for at foretage kvalificerede valg i relation til tekniske erhvervsuddannelser.
Progressiv opfølgning af eleverne i htx	<ul style="list-style-type: none"> • Kvalificerer gennemførelses- og udslusningsvejledning for eleverne i htx

Det er vigtigt, at der sker en revurdering af samarbejdet mellem kontaktlærerne og vejlederne.

Hvordan ser vejlederne sig selv placeret i fremtidens vejledning på X-købing skole:

- En del vejledningsopgaver vil fremover være de samme som i dag.
- Nye samarbejdsrelationer med nuværende og nye eksterne samarbejdspartnere får stor indflydelse på jobfunktioner og nuværende arbejdsrutiner. Derfor skal beredskabet stadig være til stede.

Hver vejleder vil fremover besidde et mere helhedsorienteret beredskab, sådan at de mange forskellige opgaver - kendte såvel som nye - kan løses inden for en rimelig tidshorisont.

Eksempel på udvikling af vejledning på y-købing erhvervsskole

Beskrivelse af et gennemførelsesvejledningstilbud:

- Vigtigt at tage udgangspunkt i den enkelte elev.
- Introduktion før skolestart.
- Almen fællesvejledning 1. skoledag.
- Første personlige samtale kort efter skolestart.
- Daglig registrering af og opfølgning på fravær.
- Samtaler med frafaldstruede elever.
- Registrering af frafald.
- Anden personlige samtale kort før afslutning af grundforløb.
- Kontakt med elever på hovedforløb.

Der tages udgangspunkt i den enkelte elev

Når eleverne forlader et grundforløb, skal de fornemme, at de i hele grundforløbet er blevet taget alvorligt. De skal klart føle, at der har været en vejleder, der i tæt kontakt har hjulpet dem til at kunne hjælpe sig selv. Dette fundament danner basis for det videre forløb.

Introduktion før skolestart

For at sikre, at eleverne føler sammenhæng og opfølgning på allerede fastlagte beslutninger, bør der arrangeres et møde mel-

lem vejleder og elev. Dette møde kan ske på en introduktionsaften.

Den aften får alle tilmeldte en kort samtale med vejlederen. Her ser man på elevernes medbragte uddannelsesplaner fra grundskolen, får samlet op på, hvem der skal have specialpædagogisk støtte og får sat fokus på elever med særligt vejledningsbehov.

- Eleverne bliver fotograferet, så klasselister med billeder er klar ved skolestart.
- Eleverne bliver tilmeldt Elevplan.
- Eleverne får tjekket SU, transport og merit.
- Der er rundvisning på skolen. "Rekvisitten" er åben, og der er lærere og uddannelsesledere i alle afdelinger til at klare eventuelle tvivlsspørgsmål. En start, hvor alt det praktiske er på plads.
- Tilmeldte elever, der ikke dukker op, kontaktes umiddelbart herefter.

Almen fællesvejledning 1. skoledag

I grupper fortæller vejlederen om vejlederens funktion.

Der gives et oplæg om den personlige uddannelsesplan, og hvordan den enkelte elev kan støtte sig selv i at skabe overblik over læringsprocessen og læringsforløbet.

Det skematiseres, hvad elevens, kontaktlærers og uddannelses- og erhvervsvejleders roller i dette forløb er.

1. personlige samtale kort efter skolestart

Vejlederen tager en snak med hver enkelt elev om deres oplevelse af læring, hvad de skal arbejde på, og hvor de skal have hjælp. Der snakkes praktikpladssituation og muligheder.

Der spørges ind til elevens grad af afklarethed med hensyn til uddannelsesvalg, og hvordan de sociale relationer fungerer i de nye omgivelser. Hvordan eleven oplever uddannelsen, og om eleven er i gang med at realisere sin uddannelsesplan. Vejlederen er særlig opmærksom på, om der er problemer, der skal videreformidles i lærergruppen for at give eleven gode læringsbetingelser.

Daglig registrering og opfølgning på fravær

Uddannelses- og erhvervsvejlederen skal informeres personligt om elever, som er syge. Disse informationer sammenlignes dagligt med fravær på holdet. Elever, der ikke melder sig syge, kontaktes via mobiltelefon. På den måde bliver vejlederen omgående opmærksom på unaturligt fravær. Vejlederen reagerer prompte ved personlig samtale med eleven.

Forudsætningen er, at vejlederen aldrig er skemalagt den første time og er udstyret med en mobiltelefon. Den afsatte tid kan evt. også anvendes til andre vejledningsaktiviteter.

Samtaler med frafaldstruede elever

Elever, der erfaringsmæssigt har større risiko for frafald, bør tilbydes korte samtaler med jævne mellemrum. Det skal støtte eleven i at se muligheder for at fastholde sig selv i uddannelsessystemet.

Registrering af frafald

Da vejlederen ofte via den systematiske kontakt med eleven er den, der kender elevens situation bedst, er det også kun vejlederen, der kan udmelde eleven.

Udmeldinger registreres med dokumentation over samtaler og henvisninger til, hvad eleven går videre til efter udmelding.

Personlig samtale kort før afslutning på grundforløb

Med uddannelsesplanen som udgangspunkt ses på elevens aktuelle situation. Er målene nået for det videre forløb? Er der en praktikplads? Skal der personlig hjælp og støtte til for at finde en praktikplads? Samtalen skal samtidig være en afrunding af forløbet.

Eleverne i hovedforløbet

Den grundlæggende kontakt og tillid, der er skabt i grundforløbet, skal gerne skabe et fundament for brugen af vejlederen i hovedforløbene. Alle elever får ved starten af hovedforløbet (1. skoleophold) en individuel samtale for at forebygge frafald.

Eleverne skal vide, at der er vejledere, og skal kunne benytte sig af muligheden for at få vejledning, når der er behov for det.

Vi håber, at vi med publikationen kan bidrage til, at det fremtidige samarbejde om vejledningen vil udvikle sig ud fra en fælles forståelse af de mange opgaver og udfordringer, der ligger.

Ansvar for vejledning, der har at gøre med valg af uddannelse og erhverv, ligger nu entydigt hos henholdsvis Ungdommens Uddannelsesvejledning og Studievalg. Imellem disse centre befinder uddannelsesinstitutionerne, herunder erhvervsskolerne, sig, og de har ansvaret for den vejledning, der har med elevernes gennemførelse af uddannelse at gøre. Alle dele af vejledningen har været behandlet i denne publikation, hvor dog især gennemførelsesvejledning har været i fokus.

Hvis de unge skal have gavn af vejledningsreformen, kræver det, at alle, der er involveret i vejledningen, ser deres særlige indsats som en del af en helhed og handler ud fra en sådan forståelse. Kun på den måde kan vejledningen få det løft og den fornyelse, som er sat i gang med vejledningsreformen.

Uddannelsesstyrelsens håndbogsserieserie

I denne serie udsender Uddannelsesstyrelsen publikationer med baggrundsorientering om lovgivningen, uddannelser og enkelte fag samt vejledninger om god praksis mv. Håndbøgerne er rettet mod uddannelsernes drift.

I 2003 og 2004 er følgende udkommet eller under udgivelse i serien:

2003:

- Nr. 1: Typografi og læselighed - på skærm og papir. Bruger Vejledning til skrifttypen Union (UVM) (Erhvervsfaglige uddannelser)
- Nr. 2: Bruger Vejledning til MultiMedie Engelsk. Tegnsprogsstøttet undervisningsmateriale til engelsk inden for træfagene for elever med hørevanskeligheder og andre vanskeligheder under erhvervsuddannelse (UVM) (Erhvervsfaglige uddannelser)
- Nr. 3: Projekt, case, opgave – hvad er projektarbejde i eud? En håndbog (UVM 7-360) (Erhvervsfaglige uddannelser)
- Nr. 4: Bruger Vejledning til Smedeuddannelsen. Tegnsprogsstøttet undervisningsmateriale til Smedeuddannelsen for elever med høre-, læse- og andre vanskeligheder under erhvervsuddannelse (UVM) (Erhvervsfaglige uddannelser)
- Nr. 5: Bruger Vejledning til Skærmbaseret Svendep prøve. Prøveforberedende undervisningsmateriale til elever med læsevanskeligheder og andre vanskeligheder under erhvervsuddannelse mv. (UVM) (Erhvervsfaglige uddannelser)
- Nr. 6: Manual for tilsyn med undervisning i dagbehandlingstilbud samt på opholdssteder og døgninstitutioner (UVM 0121) (Grundskolen)
- Nr. 7: Kontaktlærerens værktøjskasse (UVM) (internetpublikation) (Erhvervsfaglige uddannelser)
- Nr. 8: Evaluering af de personlige kompetencer i sosu – de grundlæggende social- og sundhedsuddannelser (UVM 0124) (Erhvervsfaglige uddannelser)
- Nr. 9: Fælles Mål : Faghæfte 1 : Dansk (UVM 5-431) (Grundskolen)
- Nr. 10: Fælles Mål : Faghæfte 12 : Matematik (UVM 5-432) (Grundskolen)
- Nr. 11: Fælles Mål : Faghæfte 24 : Elevernes alsidige personlige udvikling (UVM 5-434) (Grundskolen)
- Nr. 12: Fælles Mål : Faghæfte 25 : Børnehaveklassen (UVM 5-433) (Grundskolen)
- Nr. 13: Vejledningsreformen – kort fortalt (UVM 0126) (Uddannelsesområderne)
- Nr. 14: Råd og vink om afskrift og plagiat ved projektarbejde på htx (internetpublikation) (Erhvervs gymnasiale uddannelser)
- Nr. 15: Orientering om folkeskolens afsluttende prøver 2004 (UVM 5-435) (Grundskolen)
- Nr. 16: Prøver, Evaluering, undervisning. En samlet evaluering af folkeskolens afsluttende prøver maj-juni 2003 (UVM 5-436) (Grundskolen)
- Nr. 17: AMU under forandring – om reformen fra 2004 (UVM 0131) (Arbejds markedsu d dannelser)
- Nr. 18: Råd og vink om afsætning på hhx (internetpublikation) (Erhvervs gymnasiale uddannelser)

2004:

- Nr. 1: Fælles Mål : Faghæfte 2 : Engelsk (UVM 5-438) (Grundskolen)
- Nr. 2: Fælles Mål : Faghæfte 3 : Kristendomskundskab (UVM 5-439) (Grundskolen)
- Nr. 3: Fælles Mål : Faghæfte 4 : Historie (UVM 5-440) (Grundskolen)
- Nr. 4: Fælles Mål : Faghæfte 5 : Samfundsfag (UVM 5-441) (Grundskolen)

- Nr. 5: Fælles Mål : Faghæfte 6 : Idræt (UVM 5-442) (Grundskolen)
 Nr. 6: Fælles Mål : Faghæfte 7 : Musik (UVM 5-443) (Grundskolen)
 Nr. 7: Fælles Mål : Faghæfte 8 : Billedkunst (UVM 5-444) (Grundskolen)
 Nr. 8: Fælles Mål : Faghæfte 9 : Håndarbejde (UVM 5-445) (Grundskolen)
 Nr. 9: Fælles Mål : Faghæfte 10 : Sløjd (UVM 5-446) (Grundskolen)
 Nr. 10: Fælles Mål : Faghæfte 11 : Hjemkundskab (UVM 5-447) (Grundskolen)
 Nr. 11: Fælles Mål : Faghæfte 13 : Natur/teknik (UVM 5-448) (Grundskolen)
 Nr. 12: Fælles Mål : Faghæfte 15 : Biologi (UVM 5-449) (Grundskolen)
 Nr. 13: Fælles Mål : Faghæfte 16 : Fysik/kemi (UVM 5-450) (Grundskolen)
 Nr. 14: Fælles Mål : Faghæfte 17 : Tysk (UVM 5-451) (Grundskolen)
 Nr. 15: Fælles Mål : Faghæfte 18 : Fransk (UVM 5-452) (Grundskolen)
 Nr. 16: Råd og vink om internationalisering hhx (internetpublikation) (Erhvervsgymnasiale uddannelser)
 Nr. 17: Fortællingen i vejledningen : Narrativ vejledning (UVM 7-361) (Erhvervsfaglige uddannelser m.fl.)
 Nr. 18: Cafeteria og kantine, Multimedieordbog (UVM 13-001) (Arbejdsmarkedsuddannelser m.fl.)
 Nr. 19: Rengøring, Multimedieordbog (UVM 13-002) (Arbejdsmarkedsuddannelser m.fl.)
 Nr. 20: Metal, Multimedieordbog (UVM 13-003) (Arbejdsmarkedsuddannelser m.fl.)
 Nr. 21: Vejledning på erhvervsskolerne efter vejledningsreformen (UVM 7-363) (Erhvervsfaglige uddannelser m.fl.)
 Nr. 22: Fælles Mål : Faghæfte 14 : Geografi (UVM 5-459) (Grundskolen)

Publikationerne kan købes hos Undervisningsministeriets forlag eller hos boghandlere. Visse publikationer er trykt i meget begrænset oplag og kan derfor kun rekvireres i ganske særlige tilfælde mod betaling af et ekspeditionsgebyr.

Internetpublikationerne kan frit downloades fra www.uvm.dk - til eget brug.

På UVM's websted - på adressen: <http://www.uvm.dk/katindex.htm> - findes en oversigt over hæfter i Uddannelsesstyrelsens publikationsserier udgivet i 1999, 2000, 2001, 2002 og 2003

Vejledningsreformen er trådt i kraft 1. august 2004. Som et led i reformen er der oprettet syv regionale vejledningscentre og 46 Ungdommens Uddannelsesvejledning og en vejledningsportal. Det har konsekvenser for erhvervsskolernes uddannelses- og erhvervsvejledning, som i høj grad må nyorientere sig i lyset af vejledningsreformen.

Gennem en række eksempler fra små og store erhvervsskoler giver dette hæfte bud på, hvordan vejledningsaktører i de tre instanser kan arbejde sammen, så der bliver sammenhæng i vejledningen, hvilken form for vejledning hver af de tre instanser vil give, og hvordan deres indbyrdes arbejdsfordeling vil være.

Hæftet giver eksempler på god praksis for erhvervsskolernes vejledning efter reformen.

