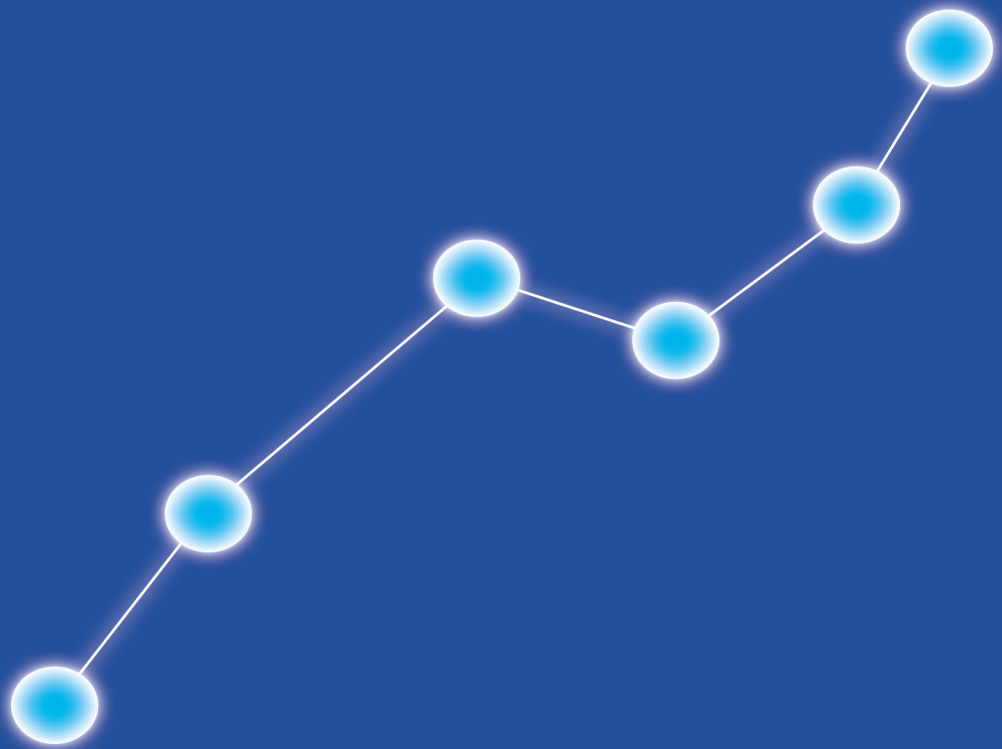




3

0



## Folkeskolen i tal

# Folkeskolen i tal

Planlægningstal 1998/99

Undervisningsministeriet 2000

## Folkeskolen i tal

Publikationen indgår i Institutionsstyrelsens serie tal om uddannelserne som nr. 2 - 2000

1.udgave, 1. oplag,  
ISBN 87-603-1707-8  
ISBN (WWW) 87-603-1709-4  
ISSN 1399-5529

Omslag: Schultz Grafisk

Udgivet af Undervisningsministeriet,  
Institutionsstyrelsen  
Statistisk- og Informationskontoret juni 2000  
Evt. henvendelse til Jens Andersen eller Nina Glass

Bestilles (UVM 4- 032) hos  
Undervisningsministeriets Forlag  
Strandgade 100D  
1401 København K  
Fax. 3392 5219  
E-mail: Forlaget@uvm.dk  
Tlf. 3392 5220  
eller hos boghandlere



Trykt på svanemærket papir med vegetabiliske farver.  
Trykt af J.H.Schultz Grafisk A/S, som har licens til brug af svanemærket,  
er ISO 14001 miljøcertificeret og ISO 9002 kvalitetscertificeret.

<b>5</b>	<b>Forord</b>
<b>6</b>	<b>Overblik</b>
<b>8</b>	<b>1. Skoler</b>
<b>11</b>	<b>2. Elever – generelt</b>
<b>15</b>	<b>3. Elever – skolestart, afgang</b>
<b>19</b>	<b>4. Tilmelding til ungdomsuddannelserne</b>
<b>23</b>	<b>5. Tosprogede elever</b>
<b>27</b>	<b>6. Klassekvotienter / Samordnet indskoling</b>
<b>30</b>	<b>7. Tilbud-/valgfag</b>
<b>33</b>	<b>8. Skolefritidsordning – SFO</b>
<b>34</b>	<b>8.1 SFO i kommunerne / personale</b>
<b>37</b>	<b>9. Pædagogisk personale i folkeskolen</b>
<b>40</b>	<b>10. Øvrige ressourcer</b>
<b>44</b>	<b>11. Nordisk overblik</b>
<b>48</b>	<b>Landsoversigt – skoleåret 1998/99</b>



# Forord

Med "Folkeskolen i tal - 1998/99" foreligger den sjette udgave i denne serie. Publikationen er nu en del af Institutionsstyrelsens "Tal om uddannelser".

I modsætning til de tidligere udgaver af "Folkeskolen i tal" er udgivelsen opdelt i to bind. Et tekstbind der beskriver den overordnede udvikling på landsplan og et bilagsbind, som rummer kommunetabellerne. Begge dele er også tilgængelige på ministeriets hjemmeside [www.uvm.dk](http://www.uvm.dk).

Oplysningerne er som udgangspunkt indhentet i september 1998 og viser skoleåret 1998/99, som det så ud, da skolen planlagde dette.

Gode råd og idéer til forbedring af kommende udgaver af publikationen er meget velkomne.

Specielle udtræk af data for skoleåret 1998/99 og tidligere skoleår kan mod betaling rekvireres ved henvendelse til

Statistik- og informationskontoret,  
Frederiksholms Kanal 25, 1220  
København K.

Henvendelse kan ske til Jens Andersen,  
tlf. 3392 5106 - E-mail:  
[Jens.Andersen@uvm.dk](mailto:Jens.Andersen@uvm.dk) eller til Nina  
Glass tlf. 3392 5450- E-mail:  
[Nina.Glass@uvm.dk](mailto:Nina.Glass@uvm.dk).

Undervisningsministeriet  
Juni 2000

# Overblik – skoler, elever, klasser

Skoleårene 1994/95 – 1998/99

De sidste 5 år er antallet af folkeskoler netto reduceret med 43, mens antallet af friegrundskoler og efterskoler er steget med hhv. 19 og 20 skoler.

Elevtallet er stigende i grundskolen og er nu på 633.617.

Normalklassekvotienter øges fortsat i de to skoleformer.

	1994/95	1995/96	1996/97	1997/98	1998/99
Antal skoler	2.407	2.412	2.383	2.398	2.403
Folkeskoler	1.758	1.756	1.714	1.718	1.715
Friskoler og private grundskoler	424	429	438	438	443
Efterskoler	225	227	231	242	245
<b>Elever</b>	<b>599.257</b>	<b>601.186</b>	<b>610.079</b>	<b>620.213</b>	<b>633.617</b>
Folkeskolen	512.415	513.695	519.964	529.202	541.187
- heraf tosprogede	30.587	35.951	39.395	41.833	45.048
Friskoler og private grundskoler	67.704	68.095	70.468	71.451	72.916
- heraf tosprogede	4.689	4.965	6.127	6.353	6.683
Efterskoler	19.138	19.396	19.647	19.560	19.514 <sup>1</sup>
<b>Antal klasser bh.kl. - 10. kl.</b>					
Folkeskolen					
- normalklasser	26.863	27.125	27.149	27.372	27.727
- specialklasser (§ 20.1 + 20.2)	-	1.890	2.004	2.126	2.271
Friskoler og private grundskoler					
- normalklasser	3.258	3.253	3.435	3.757	3.547
<b>Normalklassekvotient</b>					
Folkeskolen					
- bh.kl. - 10. klasse	18,5	18,5	18,6	18,8	18,9
- bh.kl.	18,7	18,9	19,3	19,4	19,7
Friskoler og private grundskoler					
- bh.kl. - 10. klasse	16,8	17,0	16,8	16,8	17,0
- bh.kl.	16,9	16,6	17,1	16,9	17,0

<sup>1</sup> Tallet er beregnet på grundlag af foreløbige tal - Kilde: Danmarks Statistik / Uddannelse og Kultur 1999:7

# Overblik – ressourcer, SFO

Skoleårene 1994/95 – 1998/99

Udgiften pr. elev i folkeskolen er på kr. 41.500.

Flere elever benytter skolefritidsordninger.

	1994/95	1995/96	1996/97	1997/98	1998/99
<b>Ressourceforbrug i folkeskolen</b>					
<b>Folkeskolen</b>					
- U-timer pr. elev	60,4	59,6	60,0	58,3	58,5
- F-timer pr. elev	61,8	61,2	61,9	60,3	60,6
- Ø-timer pr. elev	-	-	-	63,4	64,6
- Udgift pr. elev i 1.000 kr. <sup>2</sup>	36,1	39,3	40,7	41,1	41,5
<b>Friskoler og private grundskoler</b>					
- U-timer pr. elev	55,0	52,0	52,5	57,2	51,5
- F-timer pr. elev	55,5	53,0	53,0	52,3	51,9
- Ø-timer pr. elev	-	55,1	53,0	55,9	56,6
<b>Skolefritidsordninger (SFO)</b>					
<b>Folkeskolen</b>					
- antal ordninger	1.327	1.383	1.423	1.427	1.428
- indskrevne børn	88.124	100.848	109.607	116.599	126.380
- gennemsnitlig størrelse	66,4	72,9	77,0	81,7	88,5
- børn pr. fuldtidsansat	-	12,0	11,9	12,1	12,1
- udgift pr. barn <sup>3</sup> i 1.000 kr.		25,3	26,0	28,1	28,1
<b>Friskoler og private grundskoler</b>					
- antal ordninger	326	332	344	355	358
- indskrevne børn	13.698	15.489	17.454	18.349	20.042
- gennemsnitlig størrelse	42,0	46,7	50,7	51,8	56,0
- børn pr. fuldtidsansat	22,7	24,0	23,5	22,2	21,3

<sup>2</sup> Udgift pr. elev omfatter kun elever i kommunale skoler/ tallene er ikke p/l reguleret

<sup>3</sup> Udgift pr. barn i SFO omfatter kun børn i SFO'er der er tilknyttet kommunale skoler / tallene er ikke p/l reguleret.



# 1. Skoler

Antallet af grundskoler forventes at stige som følge af større årgange.

Knap 45 pct. af landets elever går på en skole med mellem 300 og 500 elever.

## **Udviklingen i antallet af skoler**

Det fremgår af tabel 1, at antallet af grundskoler faldt kraftigt i begyndelsen af halvfemserne. Det skete i takt med det faldende elevtal. Siden skoleåret 93/94 har antallet af grundskoler været nogenlunde uændret. Der er nu udsigt til at antallet af grundskoler vil stige igen, i takt med de større årgange, der er på vej ind i grundskolen.

Der sker fortsat en tilpasning af skolestrukturen i kommunerne, som giver anledning til nedlæggelse af enkelte folkeskoler.

## **Skolestørrelser**

Den gennemsnitlige skolestørrelse for de offentlige skoler er i skoleåret 1998/99 på 314 elever. Der er 164 skoler, der har mindre end 100 elever, mens 103 skoler har mere end 600 elever. Dette fremgår af tabel 2, der viser skolerne fordelt efter skolestørrelse.

Skolestørrelser i elevintervaller kan ses i figur A på side 10. Figuren viser at knapt 45% af landets elever går på en skole med mellem 300 og 599 elever.

Skoler med under 100 elever udgør 10 pct. af alle skoler, men har kun 2,2 pct. af eleverne. De 6,3 pct. af skolerne, der har mere end 600 elever, har 13,4 pct. af folkeskolens elever.

Tunø Skole i Odder Kommune er landets mindste skole med 4 elever og Mårslet Skole i Århus Kommune er landets absolut største skole med 879 elever fordelt på samtlige klassetrin. Virum Skole i Lyngby-Taarbæk Kommune er den næststørste offentlig folkeskole med i alt 832 elever i skoleåret 1998/99.

Tabel 3 viser en oversigt over de 5 mindste og de 5 største offentlige folkeskole.

**Tabel 1**

Udviklingen i antallet af skoler 89/90 – 98/99.

År	Folkeskoler	Nettoændring	Frie grundskoler	Nettoændring	Grundskoler I alt	Nettoændring
89/90	1.830	-9	403	9	2.233	
90/91	1.779	-51	409	6	2.188	-45
91/92	1.722	-57	399	-10	2.121	-67
92/93	1.688	-34	421	22	2.109	-12
93/94	1.680	-8	421	0	2.101	-8
94/95	1.677	-3	421	0	2.098	-3
95/96	1.675	-2	426	5	2.101	3
96/97	1.671	-4	433	7	2.104	3
97/98	1.672	1	433	0	2.105	1
98/99	1.668	-4	437	4	2.105	0
		-171		43		-128

Note: Tabellen omfatter kun årgangsdelte skoler (type 21) og ikke-årgangsdelte skoler (type 22)

**Tabel 2**

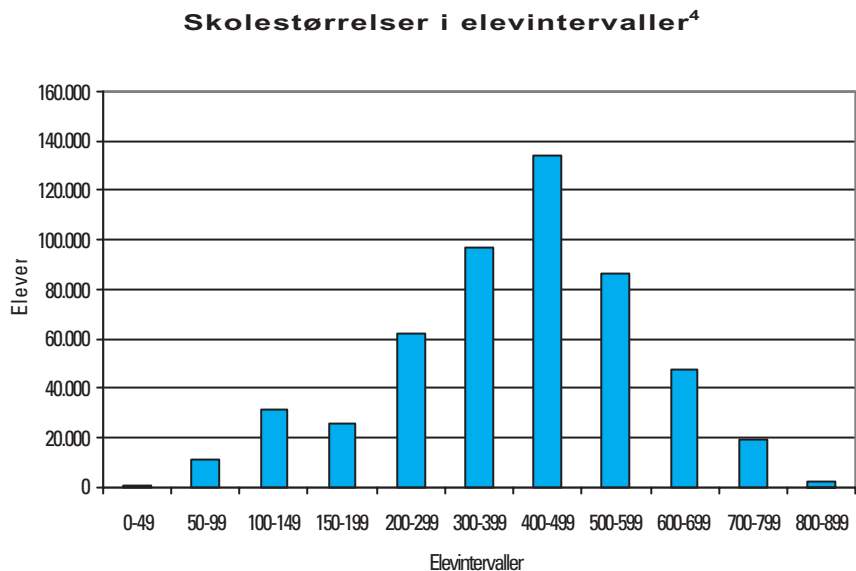
Skolestørrelser i elev-intervaller.

Fra	Til	Antal elever	Antal skoler
0	49	638	28
50	99	10.858	136
100	149	31.150	251
150	199	25.732	151
200	299	62.141	247
300	399	97.207	276
400	499	134.045	299
500	599	86.578	159
600	699	47.763	74
700	799	19.144	26
800	899	2.521	3

Tabel 2 vedrører følgende skoletyper: stats, kommunal- og amtskommunale skoler af type 21 og 22. Derudover omhandler tabellen kun normalklasseelever (fuldt årgangsdelte elever og ikke fuldt årgangsdelte elever)

**Figur A**

Skolestørrelser i elevintervaller.



**Tabel 3**

5 mindste og 5 største skoler.

<i>Mindste skole</i>	<i>Elever</i>	<i>Største skole</i>	<i>Elever</i>
Tunø Skole	4	Mårslet Skole	879
Omø Skole	8	Virum Skole	832
Hvilsom Skole	9	Gl. Hasseris Skole	810
Agersø Skole	14	Gammelgårdskole	780
Venø Skole	15	Roholmskolen	774

<sup>4)</sup> Figur A og tabel 3 vedrører følgende skoletyper: stats, kommunal- og amtskommunale skoler af type 21 og 22. Derudover omhandler figuren og tabellerne kun normalklasseelever.

## 2. Elever - generelt

Elevtallet i folkeskolen er steget med 5,6% siden 1994/95. På de 11 klassetrin (bh. – 10.kl.) er der 541.187 elever.

Det stigende elevtal giver sig udslag i oprettelse af flere klasser samtidig med at antallet af elever i den enkelte klasse er steget.

Det samlede elevtal i de offentlige skoler, forventes at stige med ca. 15% i løbet af de næste 10 år.

Ved overgangen til 8. klasse, hvor eleverne får mulighed for at skifte til efterskoler øges udsivningen fra folkeskolen til 6 pct.

### **Det samlede elevtal**

Elevtallet i folkeskolen er inde i en periode med vækst og udgør i alt 541.187 elever, jf. tabel 4 og figur B. Dette er en stigning på 11.985 elever i forhold til 1997/98. Det første skoleår med stigende elevtal var 1995/96. Der er imidlertid langt op til de 757.369 elever, der var i skoleåret 1975/76. Det stigende elevtal er begrundet i, at større fødselsårge er på vej ind i skolen samtidig med, at det er relativt små årge der forlader skolen efter henholdsvis 9. og 10. klasse.

Antallet af elever, der ikke ønsker at benytte folkeskolens tilbud, påvirker den enkelte kommunes skolestruktur i et vist omfang. Til belysning af hvor stor andel af kommunernes samlede elevtal, der benytter de frie grundskoler skoler, er der på side 13 medtaget et Danmarkskort (figur C), der viser andelen af frie grundskoleelever i de enkelte kommuner. Kortet viser, at der er store variationer mellem kommunerne i hvor stor en andel denne elevgruppe udgør. Man kan endvidere på kortet genkende nogle af de

geografiske områder, hvor der har været og fortsat er en friskoletradition.

Elevtalsprognosen i tabel 5 (s. 14) viser at det samlede elevtal i de offentlige skoler forventer at stige med ca. 15% i løbet af de næste 10 år. Der er betydelige variationer fra landsgennemsnittet, når man ser på udviklingen i de enkelte amter. I Københavns Kommune forventes elevtallet at stige med 33%, mens Bornholms Amt som det eneste amt kan se frem til et egentligt fald på ca. 10%.

### **Udsivning fra folkeskolen**

I tabel 6 (s. 14) er vist udsivningen fra den årgang af elever, der startede i 1. klasse i august 1990 og som i skoleåret 1998/99 går i 9. klasse. Ved udsivningen forstås den reduktion i elevtallet i en årgang, der skyldes elevers skift til en anden skoleform (frie grundskoler og efterskoler m.m.), eller som har forladt folkeskolen af anden årsag, som fx., flytning til udlandet.

**Tabel 4**

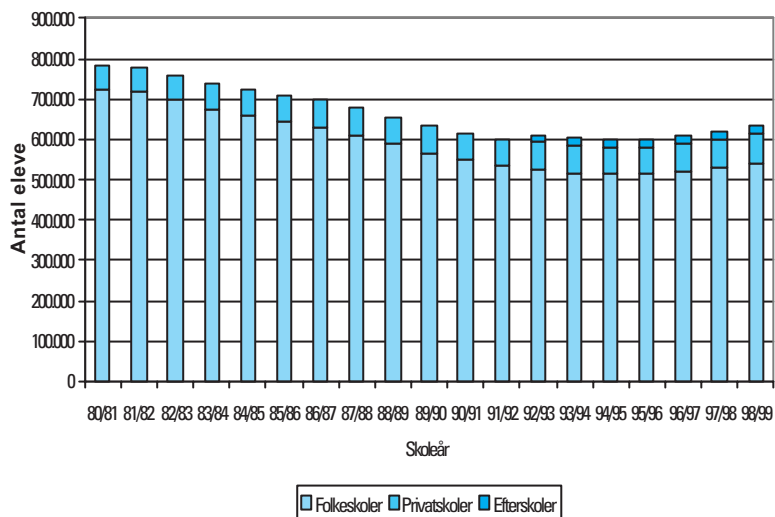
Udviklingen i elevtallet.

År	Folkeskoler				Frie grundskoler				Grundskoler i alt			
	Antal elever		I forhold til året før		Antal elever		I forhold til året før		Antal elever		I forhold til året før	
	%-andel	Elever	%-andel	Elever	%-andel	Elever	%-andel	Elever	%-andel	Elever	%-andel	
88/89	587.401	89,69	-21.414	-3,65	67.529	10,31	442	0,65	654.930	-20.972	-3,20	
89/90	567.049	89,37	-20.352	-3,59	67.435	10,63	-94	-0,14	634.484	-20.446	-3,22	
90/91	549.262	89,10	-17.787	-3,24	67.200	10,90	-235	-0,35	616.462	-18.022	-2,92	
91/92	534.723	88,90	-14.539	-2,72	66.793	11,10	-407	-0,61	601.516	-14.946	-2,48	
92/93	525.720	88,68	-9.003	-1,71	67.088	11,32	295	0,44	592.808	-8.708	-1,47	
93/94	516.988	88,48	-8.732	-1,69	67.294	11,52	206	0,31	584.282	-8.526	-1,46	
94/95	512.415	88,33	-4.573	-0,89	67.704	11,67	410	0,61	580.119	-4.163	-0,72	
95/96	513.695	88,30	1.280	0,25	68.095	11,70	391	0,57	581.790	1.671	0,29	
96/97	519.964	88,07	6.269	1,21	70.468	11,93	2.373	3,37	590.432	8.642	1,46	
97/98	529.202	88,11	9.238	1,75	71.391	11,89	923	1,29	600.593	10.161	1,69	
98/99	541.187	88,13	11.985	2,20	72.916	11,87	1.525	2,09	614.103	13.510	2,20	

Note: elevtallet for frie grundskoler i 1994/95 er revideret i forhold til tidligere publikationer

**Figur B**

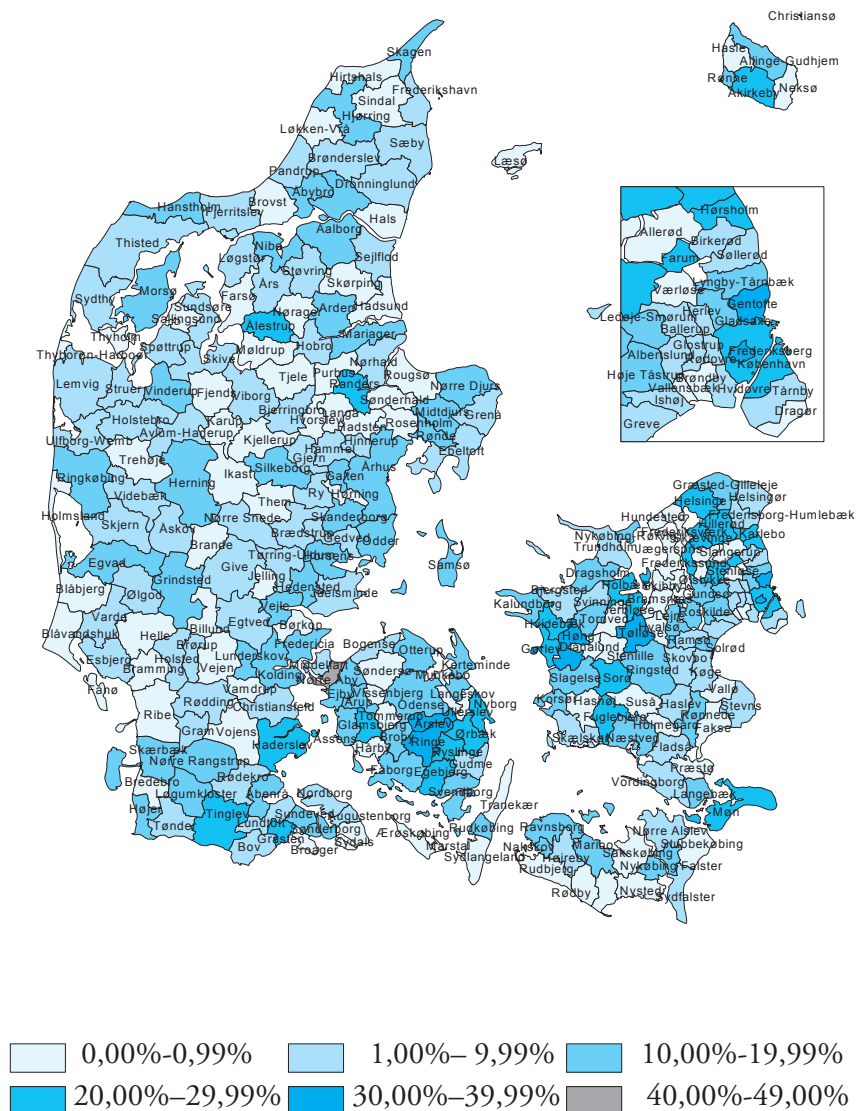
Udviklingen i antal elever i grundskolen (folkeskoler, frie grundskoler og efterskoler).



Note: elevoplysninger vedr. efterskoler indgår først fra skoleåret 92/93

**Figur C**

Andel af privatskole-elever ud af det samlede elevtal i private og kommunale skoler.



**Tabel 5**

Elevtalsprognose for folkeskolen 99/00 - 08/09 fordelt på amter.

Skoleår	99/00	00/01	01/02	02/03	03/04	04/05	05/06	06/07	07/08	08/09
Hele Landet	564.474	580.676	595.667	608.355	618.928	629.228	637.514	643.713	648.302	650.981
Kbh. km.	29.531	30.958	32.312	33.453	34.791	35.897	36.846	37.748	38.616	39.335
Fr.berg km.	6.061	6.215	6.413	6.568	6.714	6.866	7.020	7.181	7.326	7.451
Kbh. amt	65.660	67.951	70.132	71.829	73.532	74.987	76.206	77.199	77.917	78.408
Fr.borg. amt	39.287	40.783	42.330	43.662	44.946	46.018	46.881	47.561	48.133	48.563
Roskilde amt	26.254	27.837	28.982	30.006	31.001	31.878	32.623	33.193	33.638	33.956
Vestsj. amt	32.239	33.177	33.914	34.411	34.932	35.401	35.721	35.928	36.063	36.065
Storstr. amt	28.392	28.984	29.580	29.903	30.178	30.401	30.521	30.545	30.530	30.429
Bornholm amt	5.000	5.036	5.100	5.099	5.082	5.057	5.043	5.034	5.011	4.495
Fyns amt	48.770	50.008	51.136	51.914	52.754	53.562	54.228	54.669	54.937	55.059
Sdr.jyll. amt	29.729	30.293	30.732	30.976	31.242	31.442	31.597	31.598	31.563	31.462
Ribe amt	28.183	28.693	29.103	29.389	29.706	29.979	30.156	30.218	30.193	30.104
Vejle amt	38.483	39.505	40.544	41.523	42.450	43.323	44.048	44.629	45.060	45.355
Ringkøb. amt	33.358	34.055	34.656	34.969	35.311	35.601	35.773	35.871	35.899	35.821
Århus amt	68.835	70.962	73.029	74.763	76.464	78.056	79.399	80.467	81.318	81.921
Viborg amt	29.950	30.687	31.364	31.861	32.307	32.689	32.985	33.173	33.285	33.311
Nordjyll. amt	56.793	57.913	58.798	59.431	60.087	60.693	61.151	61.449	61.619	61.626

**Tabel 6**

Udsivning fra folkeskolen.

Årgang 90/ 91 er i 9. klasse blevet reduceret med godt 18 pct., hvoraf halvdelen har fundet sted fra og med 8. klassetrin.

Udsivning fra folkeskolen gennem de sidste 10 år fra 90/91 til 98/99				
År	Klassetrin	Antal elever	% afvigelse i forhold til året før	Akkumuleret %
90/91	1	46.669	--	--
91/92	2	45.968	-1,5%	1,50%
92/93	3	45.969	0%	1,50%
93/94	4	45.691	-0,6%	2,10%
94/95	5	45.589	-0,2%	2,31%
95/96	6	45.491	-0,2%	2,52%
96/97	7	44.995	-1,1%	3,59%
97/98	8	42.337	-6,3%	9,28%
98/99	9	38.390	-10,3%	17,74%

### 3. Elever – skolestart, afgang

Antallet af elever, der begyndte i folkeskolen er i 5 års perioden steget med knapt 20%.

Siden skoleåret 94/95 er antallet af elever, der vælger at modtage folkeskolens tilbud om et tiende skoleår faldet fra 55% til 48%, men 65% af alle elever i grundskolens 9. klasse fortsætter i 10. klasse.

Elevtallet i folkeskolens 10. klasse er faldet med 25% de seneste 5 år.

#### **Skolestart**

I figur D er vist det absolutte antal elever, der er begyndt i børnehaveklassen de seneste 5 år. Da det skønnes, at ca. 98% af alle børn påbegynder deres skoleforløb i børnehaveklassen, kan man heraf aflæse de stigende fødselsårge og deres betydning for det samlede elevtal.

Figur E viser, hvorledes børnehaveklasserne fordeler sig efter størrelse i perioden 94/95 - 98/99.

Elevtallet i børnehaveklassen måtte ikke efter folkeskolelovens tidligere §15, stk. 3 overstige 22, med mindre klassen blev delt i to grupper. Figuren viser, at hovedparten af børnehaveklasserne fortsat har et elevtal på 22 elever eller derunder.

#### **Elever der fortsætter i 10. klasse**

I tabel 7 er vist det absolutte antal elever i 10. klasse. Desuden fremgår den procentvise andel, som disse elever udgør af elevtallet i 9. klasse det foregående år. Dette siger noget om, hvor mange af folke-

skolens 9. klasse elever, der vælger at fortsætte i 10. klasse i folkeskolen.

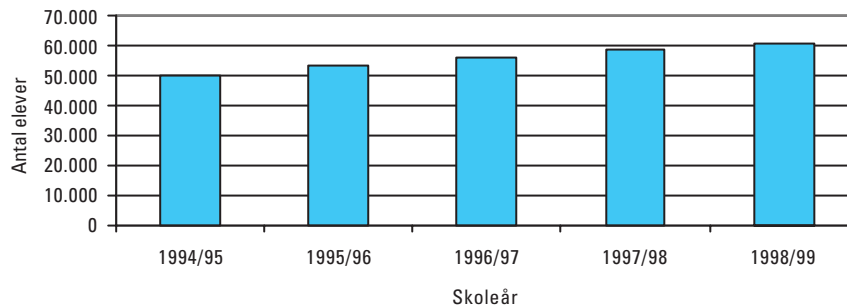
Andelen af elever fra 9. klasse, der fortsætter i folkeskolens 10. klasse har siden midt i 90'erne været faldende og i skoleåret 98/99, er det mindre end hver anden der fortsætter. Der er store regionale forskelle i andelen af elever, der fortsætter i 10. klasse i folkeskolen. Sjælland har generelt lave andele med undtagelse af hovedstadsområdet jf. figur F.

Hvis man ser på grundskolen under et, er det imidlertid 65% af eleverne fra 9. klasse i skoleåret 1997/98, der vælger at fortsætte deres skolegang i 10. klasse året efter jf. tabel 8. Det er ensbetydende med, at mange elever foretager et skole-skift mellem 9. og 10. klasse. Mange elever i folkeskolen og de frie grundskoler, vælger at tage det 10. skoleår på en efterskole. Tabellen viser en markant tilgang til efterskolernes 10. klasser i forhold til antallet af elever i 9. klasse, hvilket hæver den samlede procent af en årgang, der fortsætter i 10. klasse.



### Figur D

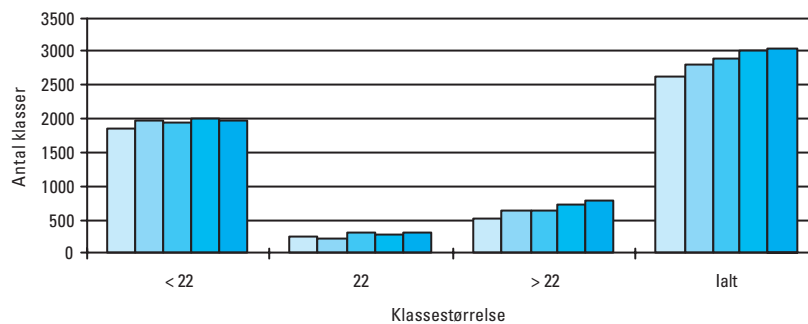
Antal børn i børnehave-  
klasse.



### Figur E

Fordeling af børnehave-  
klasser efter klasse-  
størrelse.

Antallet af børn der går  
i en børnehaveklasse  
med mere en 22 elever,  
er siden 1994/95 steget  
med 10,5%.



□ 1994/95 □ 1995/96 □ 1996/97 □ 1997/98 □ 1998/99

**Tabel 7**

Elever i 10. klasse fordelt på piger og drenge.

<i>Skoleår</i>	<i>Piger</i>	<i>Drenge</i>	<i>I alt</i>	<i>I % af elevtallet i 9. kl åretforud</i>
94/95	12.615	14.225	26.840	55%
95/96	11.605	12.792	24.397	52%
96/97	10.856	12.201	23.057	51%
97/98	9.846	10.419	20.265	49%
98/99	9.208	10.734	19.942	48%

**Tabel 8**

Viser antallet af elever i 9. klasse i skoleåret 1997/98 sammenholdt med 10. klasse i skoleåret 1998/99.

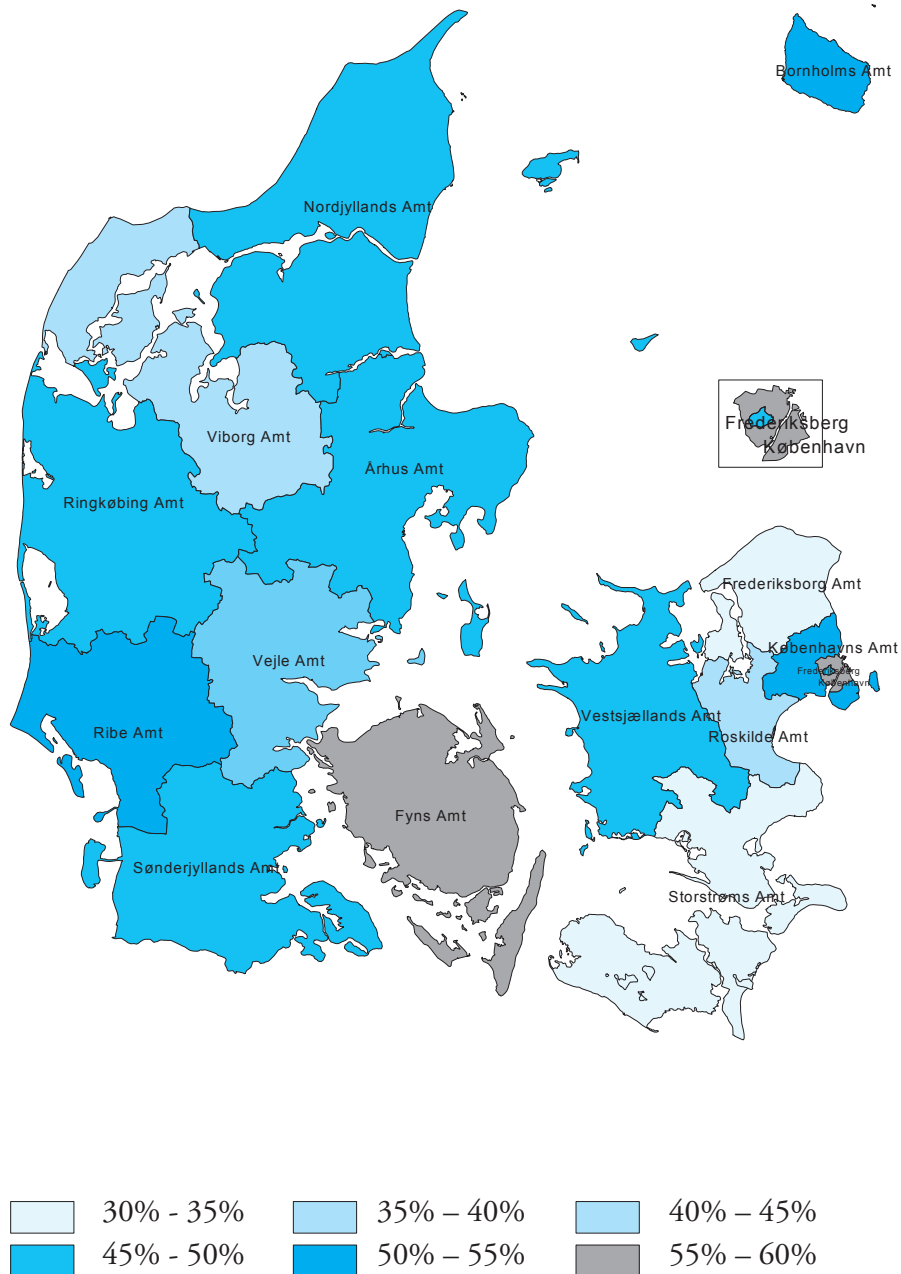
### Elever i 9. og 10. klasse fordelt på skoleform

<i>Skoleår</i>	<i>Klassetrin</i>	<i>Folkeskolen</i>	<i>Frie grundskoler</i>	<i>Efterskoler*</i>	<i>I alt</i>
1997/98	9	41.405	7.079	5.861	54.345
1998/99	10/11	19.942	3.589	12.466	35.997

Kilde: Danmarks Statistik, Uddannelse og Kultur 1999

## Figur F

10. classesfrekvens fordelt på amter.



## 4. Tilmelding til ungdomsuddannelserne

Søgningen til de gymnasiale uddannelser i HT-området, er størst blandt pigerne.

På de gymnasiale uddannelser vælger en lille overvægt af drenge den matematiske linie, mens pigerne dominere på den sproglige linie og på hf.

### Tilmelding til ungdomsuddannelser 1998/99

De ca. 60.000 elever, der gik i folkeskolens 9. og 10. klasse i skoleåret 1998/99, udfyldte i foråret 1999 et skema med deres uddannelsesønsker efter henholdsvis 9. og 10. klasse. Disse ønsker er indberettet til Undervisningsministeriet pr. 15. marts 1999 og fremgår af tabel 9 og 10. Denne andel er i pæn overensstemmelse med opgørelsen i tabel 7 på side 17.

Hele undersøgelsen kan ses på ministeriets hjemmeside [www.uvm.dk](http://www.uvm.dk).

Som det ses af tabellerne 9 og 10 vælger pigerne fortrinsvis de gymnasiale uddannelser og drengene erhvervsuddannelserne, når de forlader folkeskolen.

I forhold til tidligere år er eleverne i 9. klasse generelt ret konservative i deres uddannelsesvalg, uanset om de kommer fra folkeskolen, efterskolerne eller de frie grundskoler. Både erhvervsuddannelserne (især teknisk skole) og de gymnasiale uddannelser (især hhx) tegner sig i

skoleåret 1998/99 for en lille fremgang, på bekostning af søgningen til 10. kl.

Eleverne i 10. kl. i folkeskolen er de mest stabile i deres uddannelsesvalg, med en minimal forskydning fra erhvervsuddannelserne (især handelsskolen), til de gymnasiale uddannelser (især hhx).

Eleverne i 10. kl. ved de frie grundskoler prioriterer derimod både erhvervsuddannelserne (især teknisk skole) og gymnasiets sproglige linie. Her er der også færre elever uden uddannelsesønsker, jf. den samlede undersøgelse.

Der er betydelige regionale afvigelser fra landsgennemsnittet i uddannelsesønsker, jf. figur G. I hovedstadsområdet er der markant højere søgning mod de gymnasiale uddannelser, mens 10. klasse ikke er så attraktivt her som på landsplan.

**Tabel 9**

Folkeskolens 9. klasse,  
uddannelsesønsker  
fordelt på køn.

<b>FOLKESKOLEELEVERNES UDDANNELSESØNSKER fordelt på køn</b>			
Tilmelding til ungdomsuddannelserne pr. 15/3 1999			
Procentvis fordeling af tilmeldingerne			
Hertil kommer ansøgere, specielt til erhvervsuddannelser, som ikke kommer direkte fra grundskolen.			
Tabellen omfatter ikke nødvendigvis alle elever i 9. klasse.			
	Piger 1999	Drenge 1999	I alt
10 klasse	64,4	64,5	64,5
EGU (erhvervsgrunduddannelse)	0,1	0,2	0,1
FUU (fri ungdomsuddannelse)	0,1	0,1	0,1
HI (handelsskolernes introduktion)	0,1	0,0	0,0
TI (teknisk introduktion)	1,5	4,0	2,8
Erhvervsuddannelser (både skolevejen og virksomhedsvejen)			
Handelsskolen (hg)	2,1	1,5	1,8
Teknisk skole	1,8	6,8	4,3
Landbrugsskole	0,2	0,5	0,3
Social- og sundhedsuddannelser	1,1	0,0	0,6
Erhvervsuddannelser i alt	6,8	13,0	10,0
Gymnasium, matematisk	10,6	10,9	10,8
Gymnasium, sprogligt	11,4	2,9	7,1
Højere forberedelseksamen (hf)	-	-	-
Højere handelseksamen (hhx)	4,2	3,6	3,9
Højere teknisk eksamen (htx)	0,6	2,8	1,7
Gymnasiale uddannelser i alt	26,7	20,2	23,4
Anden uddannelse (fx. søfartsuddan.)	0,6	0,6	0,6
Ingen uddannelsesønsker	1,4	1,7	1,6
I alt	100,0	100,0	100,0

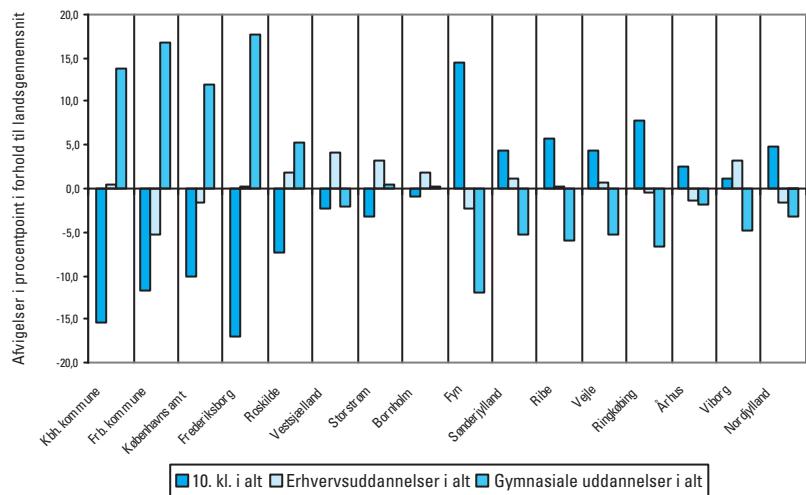
**Tabel 10**

Folkeskolens 10. klasse  
Uddannelsesønsker for-  
delt på køn.

FOLKESKOLEELEVERNES UDDANNELSESØNSKER fordelt på køn			
Tilmelding til ungdomsuddannelserne pr. 15/3 1999			
Procentvis fordeling af tilmeldingerne			
Hertil kommer ansøgere, specielt til erhvervsuddannelser, som ikke kommer direkte fra grundskolen. Tabellen omfatter ikke nødvendigvis alle elever i 9. klasse.			
	Piger 1999	Drenge 1999	I alt
10 klasse	-	-	-
EGU (erhvervsgrunduddannelse)	0,5	0,5	0,5
FUU (fri ungdomsuddannelse)	1,9	0,8	1,3
HI (handelsskolernes introduktion)	0,3	0,3	0,3
TI (teknisk introduktion)	5,4	7,2	6,4
Erhvervsuddannelser (både skolevejen og virksomhedsvejen)			
Handelsskolen (hg)	13,4	9,5	11,3
Teknisk skole	8,5	29,8	19,6
Landbrugsskole	0,8	1,5	1,1
Social- og sundhedsuddannelser	6,6	0,8	3,6
Erhvervsuddannelser i alt	37,2	50,3	44,0
Gymnasium, matematisk	9,9	12,4	11,2
Gymnasium, sprogligt	16,0	5,7	10,6
Højere forberedelseksamen (hf)	11,1	3,3	7,0
Højere handelseksamen (hhx)	15,9	13,9	14,9
Højere teknisk eksamen (htx)	1,4	8,9	5,3
Gymnasiale uddannelser i alt	54,3	44,3	49,0
Anden uddannelse (fx. søfartsuddan.)	2,0	1,6	1,8
Ingen uddannelsesønsker	6,5	3,8	5,1
I alt	100,0	100,0	100,0

**Figur G**

9. klassernes uddannelsesønsker fordelt på amter ved tilmeldingen til ungdomsuddannelserne d. 15/3-99.



## 5. Tosprogede elever

I 1998 var der i alt 45.043 tosprogede elever i folkeskolen svarende til 8,3% af det samlede elevtal. Det forventes, at der vil ske en vækst i dette antal, og det skønnes, at ca. 9% af eleverne i folkeskolen ved årtusindeskiftet vil være tosprogede.

20% af de tosprogede elever har en tyrkisk baggrund.

De tosprogede elever er koncentreret i hovedstadsområdet og de større provinsbyer.

### Tosprogede elever i folkeskolen

Oplysningerne om de tosprogede elever i folkeskolen stammer fra Undervisningsministeriets "Statistik over tosprogede elever i folkeskolen", Fordelingen af tosprogede elever på klassetrin gengives i tabel 11 (s. 24). Det fremgår, at antallet af tosprogede elever på de enkelte klassetrin er faldende over klassetrinnene. I skoleåret 98/99 er antallet af tosprogede elever i børnehaveklasse mere end det dobbelte af elevtallet i 10. klasse. I forhold til skoleåret 1997/98 er antallet af tosprogede elever i folkeskolen steget med ca. 8%.

Figur H viser udviklingen i antallet af tosprogede elever siden 1988. Det fremgår af figuren, at antallet af tosprogede elever i denne periode er mere end fordoblet.

Med udgangspunkt i elevfordelingen er der i figur I vist de sidste 10 års udvikling for de 5 største landegrupper, der udover Tyrkiet er Øvrige Mellemøsten, Bosnien, Pakistan og Somalia. 56 % af de

tosprogede elever kommer fra disse 5 landegrupper.

De resterende 44% af de tosprogede elever kommer fra resten af verdenen. Der er registreret 295 elever fra Grønland som tosprogede og fra Færøerne er antallet 582 elever. Fra de nordiske lande, som ikke er medlem af EU, kommer 195 elever fra Norge og 714 elever fra Island.

Antallet af tyrkiske elever udgør ca. 9.900, hvilket er næsten dobbelt så mange som den næststørste gruppe, der kommer fra Øvrige Mellemøsten. 14 % af de tyrkiske elever går på skoler i Københavns Kommune. Tabel 12 viser andelen af de tyrkiske elever i Københavns Kommune fordelt på klassetrin.

Landkortet på side 26 (Figur K) viser, at de tosprogede elever i 1998 er koncentreret i hovedstadsområdet og i de større provinsbyer.



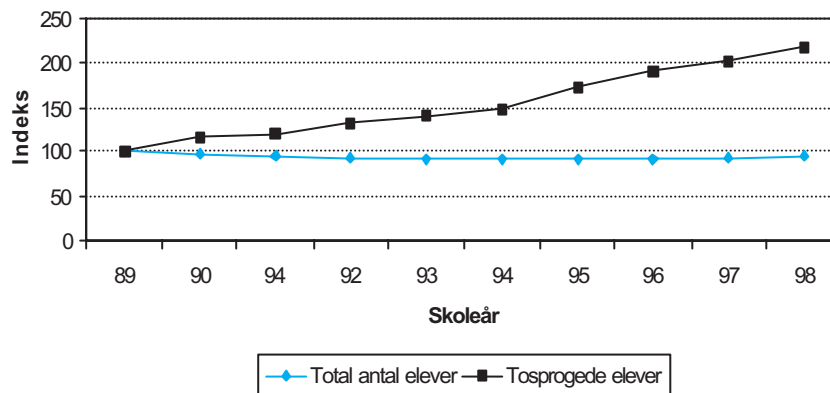
**Tabel 11**

Tosprogede elever fordelt på klassetrin pr. 1. november 1998.

<i>Kl.trin.</i>	<i>Bh.kl.</i>	<i>1. kl.</i>	<i>2. kl.</i>	<i>3. kl.</i>	<i>4. kl.</i>	<i>5. kl.</i>	<i>6. kl.</i>	<i>7. kl.</i>	<i>8. kl.</i>	<i>9. kl.</i>	<i>10. kl.</i>	<i>I alt</i>
Elever	5.339	5.189	4.622	4.549	4.204	4.083	3.951	3.795	3.507	3.387	2.417	45.043

**Figur H**

Udviklingen i det samlede elevtal og tosprogede elever (1989 – 1998).

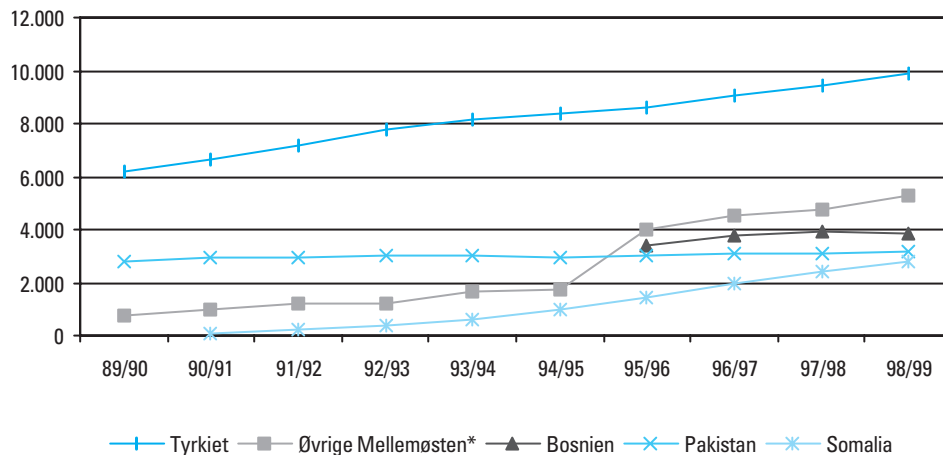
**Tabel 12**

Tyrkiske elever i Københavns Kommune fordelt på klassetrin.

<i>Kl.trin.</i>	<i>Bh.kl.</i>	<i>1. kl.</i>	<i>2. kl.</i>	<i>3. kl.</i>	<i>4. kl.</i>	<i>5. kl.</i>	<i>6. kl.</i>	<i>7. kl.</i>	<i>8. kl.</i>	<i>9. kl.</i>	<i>10. kl.</i>	<i>I alt</i>
Elever	203	189	135	160	140	128	107	100	90	94	87	1.433

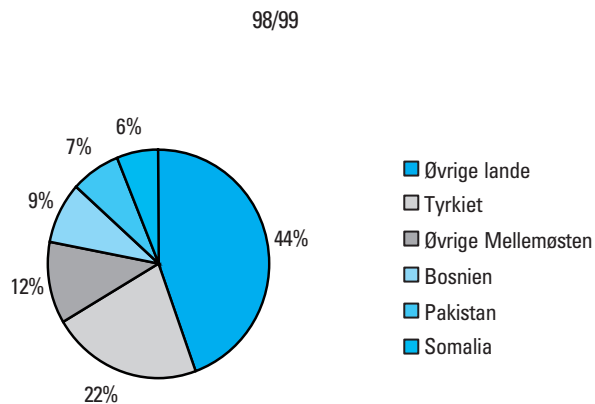
**Figur I**

Udviklingen i antal to-sprogede elever for de 5 største landegrupper.



**Figur J**

De 5 største landegrupperes procentvise andel i forhold til alle de øvrige lande. 56% af de to-sprogede elever kommer fra de 5 største landegrupper.



\* fra 1995 indgår Libanon i landegruppen Øvrige Mellemøsten, det forklarer den store stigning fra '94 til '95



## 6. Klassekvotienter/ Samordnet indskoling

Klassekvotienten er steget fra 18,1 i 1988/89 til 18,9 i 1998/99.

Den gennemsnitlige klassekvotient i folkeskolen (bh. - 10. klasse) er de seneste 10 år forøget med ca. 4 %.

Antallet af skoler og klasser, der havde etableret en samordnet indskoling, er siden skoleåret 1996/97 faldet fra 1.009 skoler i 225 kommuner til 722 skoler i 190 kommuner i skoleåret 1998/99.

### **Klassekvotienter i folkeskolen 1998/99**

I "Folkeskolens økonomi" fra 1995 var en af anbefalingerne til effektivisering af skoler, en højere klassekvotient. Figur K viser, at rapportens anbefaling på dette område har haft genklang i kommunerne. Den gennemsnitlige klassekvotient er øget med 0,3 siden skoleåret 1996/97 og er nu på 18,9

For at sikre en fornuftig klassekvotient senere i skoleforløbet påpegede rapporten også vigtigheden af, at skolerne skulle danne store klasser ved skolestarten. Den højere klassekvotient i børnehaveklassen (figur L) hænger også sammen med det stigende børnetal, der i disse år er på vej ind i folkeskolen

Generelt falder klassekvotienten i skoleåret 1998/99 jo højere klassetrinnet er. Dette hænger også sammen med udsivningen fra folkeskolen, jf. kapitel 2, side 8.

I visse kommuner hvor klassekvotienten allerede er relativt høj og i kommuner, hvor elevtallet forventes at falde, kan det være vanskeligt at øge klassekvotienten yderligere i de kommende år, jf. anbefalingen i rapporten og siden gentaget i "Den kommunale økonomi år 2005" fra 1998.

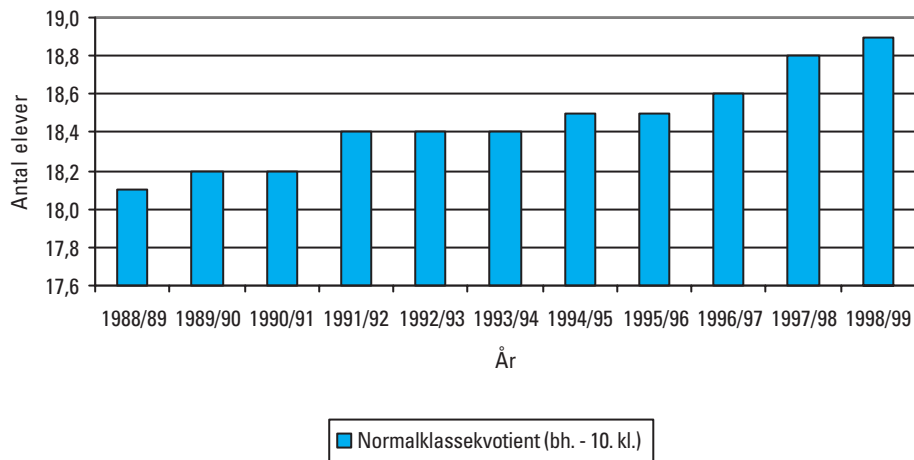
### **Samordnet indskoling**

Formålet med samordnet indskoling er, at lærere og børnehaveklasseledere skal kunne virke i hinandens klasser i et vist omfang, således at de samme voksne får mulighed for at følge børnene i denne del af deres skoleforløb.

I skoleåret 1998/99 er der ca. 1.200 klasser i henholdsvis børnehaveklasse, 1. og 2. klassetrin, som i indberetningen til ministeriet oplyste, at de deltager i en samordnet indskoling. Dette svarer til, at knapt 40% af landets normalklasser deltager i en samordnet indskoling (figur N).

### Figur K

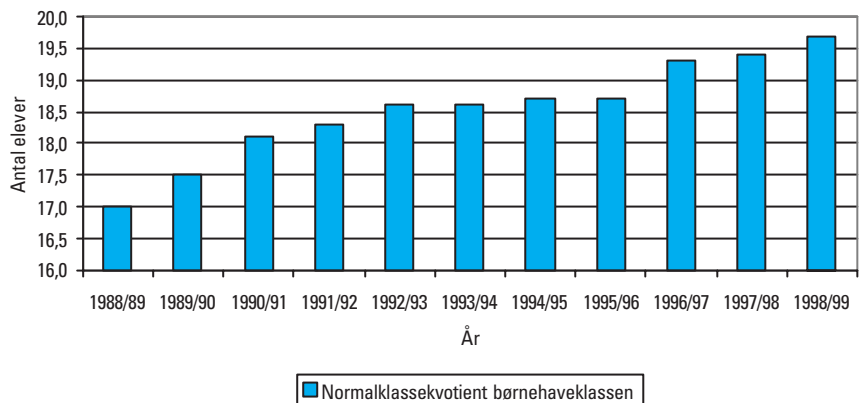
Normalklassekvotient  
bh. – 10. kl.



### Figur L

Normalklassekvotient  
børnehaveklassen.

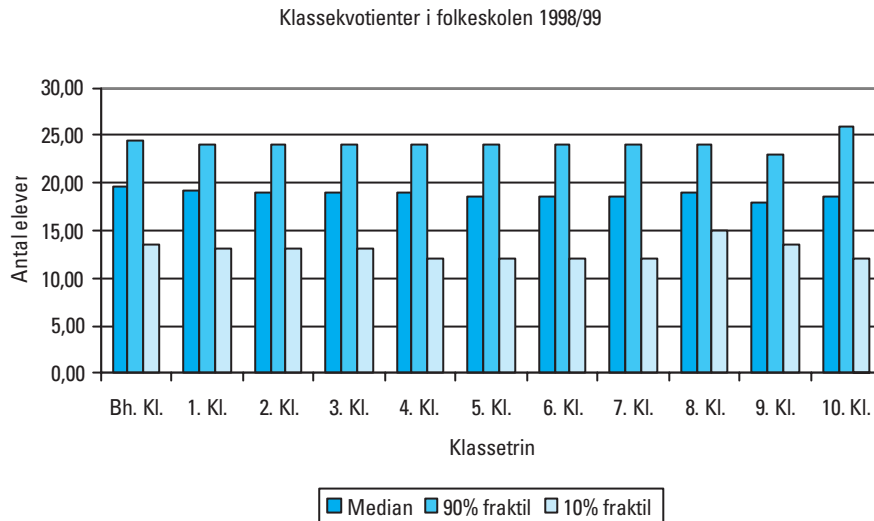
Normalklassekvotienten i børnehaveklassen har været stigende fra sit minimum i skoleåret 1988/89 på 17,0 til nu 19,6 svarende til 16 %.



### Figur M

Figuren viser for hvert klassetrin klassekvotienternes median samt 10% og 90% fraktilerne. Grafen viser tilige, at der er noget større spredning i klassekvotienter for 10. klasse, men at de ellers ligger relativt jævnt.

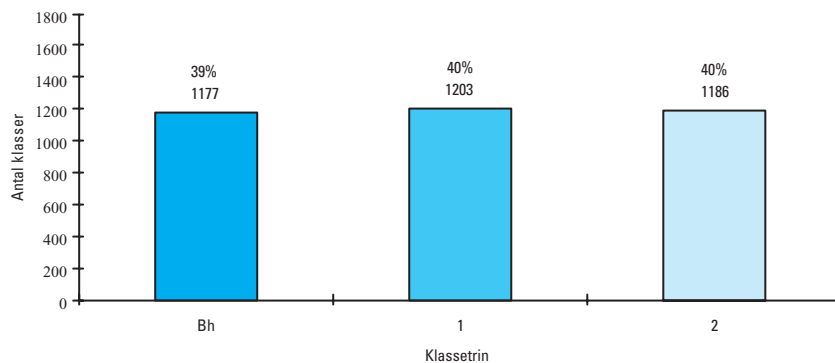
Klassekvotienten er beregnet som et gennemsnit for klassetrinnet.



Antal klasser med samordnet indskoling i skoleåret 1998/99  
- og deres andel af det samlede antal klasser i de kommunale folkeskoler

### Figur N

Samordnet indskoling i skoleåret 1998/99.



## 7. Tilbud-/Valgfag

81,5% af eleverne på 7 - 10. klassetrin vælger tysk som tilbudsfag. Derimod er det kun 9% af eleverne der vælger fransk.

Som valgfag vælger eleverne i folkeskolen fortsat de "traditionelle" drenge og pigefag, som fx motorlære og håndarbejde.

### Tilbudsfag

Tysk er et tilbudsfag i folkeskolen, dvs. at skolen er forpligtet til at tilbyde eleverne på 7. – 9. klassetrin undervisning i dette fag. Med folkeskoleloven fra 1993 har skolerne mulighed for, at tilbyde eleverne undervisning i fransk alternativt til tysk. En skole har altid pligt til at tilbyde tysk fra 7. klassetrin, men det er frivilligt for skolen om den også vil tilbyde fransk.

I tabellerne 13 – 15 kan man se, at det stadig er langt de fleste elever, der vælger tysk som tilbudsfag i stedet for fransk. 53% af de elever der vælger fransk som tilbudsfag er piger

### Valgfag

Tablet 16 viser fordelingen af elever på valgfag, efter elevernes klassetrin og elevens køn. Valgfag er i modsætning til tilbudsfag, fag som skolerne kan tilbyde eleverne på 8. – 10. klassetrin, men ikke er forpligtet til at tilbyde.

Det fremgår, at i skoleåret 1998/99 var de tre mest populære valgfag hjemkundskab, informationsteknologi og fotolære.

I lighed med skoleåret 1997/98 er der i tabellen medtaget en procentvis opgørelse over, hvor stor en del af eleverne på det enkelte valgfag, der er drenge.

Tabellen afspejler, at pigerne fortsat vælger de mere "traditionelle" pigefag, som håndarbejde og de kunstneriske fag drama og billedkunst. Drengene foretrækker de håndværksprægede fag som motorlære og sløjd samt elektronik.

**Tabel 13**

Tysk og fransk som tilbudsfag.

<i>Drenge og piger</i>					
FAGNAVN	7. klasse	8. klasse	9. klasse	10. klasse	I alt
Fransk	4.320	4.388	3.669	1.368	13.745
Tysk	40.393	36.650	32.342	15.261	124.646

**Tabel 14**

Andelen af drenge og piger der vælger tysk som tilbudsfag er lige-  
ligt fordelt med 50%.

<i>Drenge</i>					
FAGNAVN	7. klasse	8. klasse	9. klasse	10. klasse	I alt
Fransk	2.082	2.031	1.708	639	6.460
Tysk	20.403	18.192	16.080	7.811	62.486

**Tabel 15**

53% af de elever der vælger fransk som tilbudsfag er piger.

<i>Piger</i>					
FAGNAVN	7. klasse	8. klasse	9. klasse	10. klasse	I alt
Fransk	2.238	2.357	1.961	729	7.285
Tysk	19.990	18.458	16.262	7.450	62.160



**Tabel 16**

Antal elever pr. valgfag.

Fagnavn	8. klasse	%*	9. klasse	%*	10. klasse	%*	I alt
Andre humanistiske fag	532	45	396	44	306	35	1.234
Andre praktisk/musiske fag	2.438	49	1.691	52	491	55	4.620
Arbejdskenndskab	1.558	50	2.244	49	412	50	4.214
Billedkunst	2.889	35	2.013	36	541	45	5.443
Informationsteknologi	9.055	52	5.554	53	1.803	53	16.412
Drama	2.889	35	2.013	36	541	45	5.443
Elektronik	3.221	75	2.308	67	668	61	6.197
Filmkundskab	995	54	523	58	88	52	1.606
Fotolære	5.187	43	3.398	45	743	39	9.328
Fransk	2.646	41	1.826	38	389	42	4.861
Hverdagsfransk	846	37	583	41	91	47	1.520
Hjemkundskab	10.407	46	7.577	48	2.048	46	20.032
Håndarbejde	2.716	32	1.973	33	394	33	5.083
Motorlære	1.117	79	618	72	199	70	1.934
Musik	3.717	48	2.663	47	493	43	6.873
Sløjd	4.067	67	3.168	67	749	70	7.984
Spansk	110	45	114	40	29	45	253
Tekstbehandling	6.281	50	2.778	52	566	51	9.625
Tysk	2.252	49	1.713	49	962	50	4.927
Hverdags tysk	11	27	60	43	11	73	82

Note: Procentsatsen (\*) angiver andelen af drenge på de enkelte valgfag.

## 8. Skolefritidsordning - SFO

Antallet af børn i SFO er siden starten af 1984 100-doblet.

Af det samlede antal indskrevne børn i SFO kommer knapt 1.500 (ca. 1,3 %) fra en anden skole end den, hvor de får deres daglige undervisning.

49 kommuner har ikke oprettet en SFO-ordning.

### Skolefritidsordning

Kommunerne har siden 1984 haft mulighed for at oprette skolefritidsordninger (SFO). Det første år var der indskrevet 1.223 børn i ordningerne.

Der er i 1998/99 i alt indskrevet 126.380 børn. Det fremgår af tabel 17, at 92% af børnene i skolefritidsordningerne kommer fra børnehaveklasse til og med 3. klasse, hvilket er næsten uændret siden 93/94.

Det stigende elevtal og den politiske interesse har i 5 års-perioden medført en markant udbygning. Antallet af børn, der passes i disse ordninger er i folkeskolen steget med 43 pct. og i de frie grundskoler med 46 pct. Det svarer til, at der er kommet knapt 50.000 flere børn ind i disse ordninger, heraf alene 40.000 i folkeskolen.

I skoleåret 1998/99 var der 49 primærkommuner, der ikke havde oprettet skolefritidsordninger i henhold til folkeskolelovens § 3, stk. 4. Dette er ikke ens-

betydende med, at der ikke er pasningsordninger i de pågældende kommuner eller på skolerne, blot er de i givet fald etableret i et andet regi jf. tabel 18

Det fremgår af tabel 18, hvor mange børn, der er indskrevet i henholdsvis, aldersintegrerede institutioner og fritidshjem, sammenlignet med indskrevne børn i skolefritidsordninger. På de fire første klassetrin er der i gennemsnit knapt det dobbelte antal indskrevne børn i SFO i forhold til de sociale institutioner.

**Tabel 17**

Indskrevne børn i SFO  
fordelt på klassetrin.

År	1994/95		1995/96		1996/97		1997/98		1998/99	
	Børn	%	Børn	%	Børn	%	Børn	%	Børn	%
Førskole børn	438	0,5	145	0,1	154	0,1	535	0,5	1.200	1,0
Børnehaveklasse	21.847	24,8	26.281	26,1	28.915	26,4	30.539	26,2	33.068	26,2
1. klasse	22.425	25,4	25.444	25,2	27.733	25,3	29.638	25,4	31.385	24,8
2. klasse	20.275	23,0	22.755	22,6	24.438	22,3	26.169	22,4	28.757	22,8
3. klasse	15.586	17,7	17.749	17,6	19.337	17,6	20.648	17,7	22.543	17,8
4. klasse	4.530	5,1	4.981	4,9	5.303	4,8	5.194	4,5	5.606	4,4
5. klasse	1.795	2,0	2.023	2,0	2.232	2,0	2.436	2,1	2.453	2,0
6. klasse	814	0,9	912	0,9	963	0,9	904	0,8	912	1,0
7. klasse	396	0,4	531	0,5	527	0,5	525	0,0	446	0,0
8. klasse og derover	18	0,0	27	0,0	5	0,0	11	0,0	10	0,0
Ikke fordelt	0	0	0	0,0	0	0,0	0	0	0	0,0
I alt	88.124	100	100.848	100	109.607	100	116.599	100	126.380	100

**Tabel 18**

Antal indskrevne børn.

Alder/klassetrin	Aldersintegrerede inst.1	Fritidshjem <sup>1)</sup>	SFO*
5 år / Førskolebørn	21.334	143	1.200
6 år / Bh. klasse	9.679	7.575	33.068
7 år / 1. klasse	6.504	9.629	31.385
8 år / 2. klasse	5.503	9.473	28.757
9 år / 3. klasse	3.841	7.787	22.543

\* Indskrevne børn under 6 år i SFO er indplaceret som 5 årige

1) Kilde: Danmarks Statistikbank, Danmarks Statistik

**Tabel 19**

Antal årsværk i SFO.

Kommunerne har i skoleåret 1998/99 normeret knapt 9.700 fuldtidsstillinger i ordningerne.

Stillingsstype	Bh. klasse Ledere	Pæd. Udd. personale	Andre uddannede	Ikke uddannede	Elever	Vikarer	Langtidsledige/ ungdomsarbejds-
Årsværk	248,7	6562,4	838,1	1.941,6	136,2	147,8	156,5

## 8.1 SFO i kommunerne/personale

Der er i skoleåret 1998/99 etableret 1.428 skolefritidsordninger.

I gennemsnit er der 12,1 børn pr. fuldtidsansat i SFO-ordningerne.

69,2% af personalet i SFO-ordningerne har en pædagogiske uddannelse.

### **SFO i kommunerne**

Langt de fleste af landets kommuner har skolefritidsordninger på mellem 50 – 99 børn pr. SFO. Der er dog kommuner med mere end 200 børn i hver SFO (figur O).

Der er i skoleåret 1998/99 1.428 skolefritidsordninger. Ved 186 skoler har man valgt at organisere sin skolefritidsordning i flere selvstændige enheder. 4 skoler i henholdsvis Frederiksberg, Brøndby, Solrød og Aalborg Kommuner har således 5 tilknyttede ordninger. Årsagen kan være såvel historisk som organisatorisk betinget.

### **Personale i SFO**

33 % af skolefritidsordningerne har mellem 15 og 20 børn pr. fuldtidsansat (figur P). 89 % af alle skolefritidsordningerne har mellem 10 og 30 børn pr. fuldtidsansat.

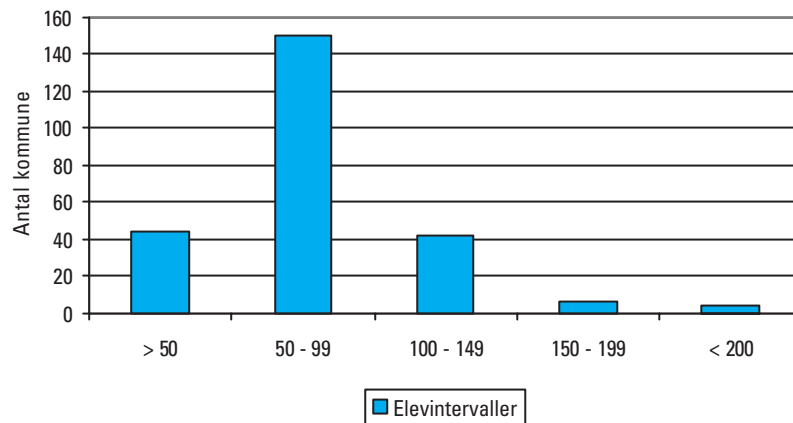
15% af SFO'erne har mere end 150 børn. Nyager skole i Rødovre Kommune har landets største SFO-ordning med 346

elever. Skolen ved Rønnebær Allé i Helsingør Kommune har den midste SFO-ordning med kun 5 børn.

Ved de 1.428 SFO'er er der normeret i alt 10.417 fuldtidsstillinger, hvoraf 69,2% har en pædagogisk uddannelse. I gennemsnit er der 12,1 børn pr. fuldtidsansat. Der er variationer i normeringen mellem de enkelte ordninger. Figur P viser variationen i interval.

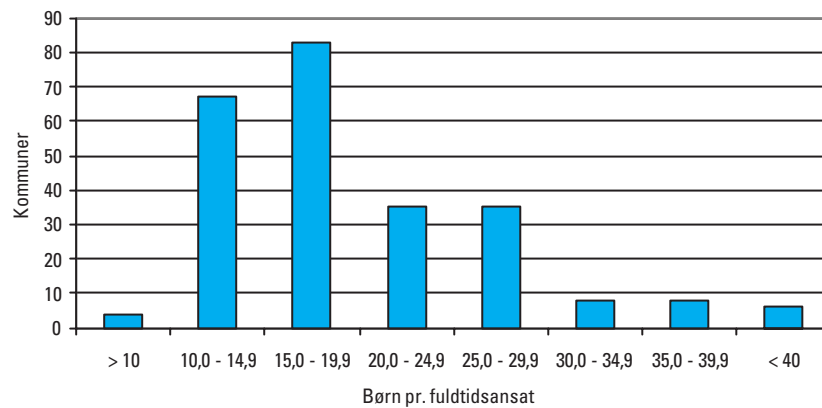
### Figur O

Størrelsen på SFO i kommunerne.



### Figur P

Børn pr. fuldtidsansat.



## 9. Pædagogisk personale i folkeskolen

64% af det samlede personale i folkeskolen er kvinder, og hele 97% børnehaveklasseledere er kvinder.

I folkeskolen er lærernes gennemsnitsalder 45,5 år. Gennemsnitsalderen for mændene er 46,3 år og for kvinderne 44,9 år.

Få lærere bliver på arbejdsmarkedet efter de er fyldt 60 år.

### **Pædagogisk personale i folkeskolen**

Fra og med skoleåret 1997/98 har Undervisningsministeriet fået indberettet oplysninger om antallet af pædagogisk personale i folkeskolen. I landsoversigten bagerst i publikationen er der medtaget oplysninger om antallet af ledere, lærere, børnehaveklasseledere og øvrigt pædagogisk personale.

Landsoversigten viser antallet af ansatte fordelt på køn, men intet om de pågældendes ansættelsesgrad(timetal). På baggrund af kommunernes indberetning af U-, F- og Ø-tid er der foretaget en beregning af hvor mange lærerårsværk, der er ansat ved skolevæsenet.

I hele landet er der i folkeskolen ansat i alt 55.450 personer, der fordeler sig med 20.198 mænd og 35.252 kvinder. Af samtlige ansatte er knap 64 pct. kvinder, hvilket også svarer til andelen blandt lærergruppen.

Den overvejende del af de danske lærere er mellem 44-54 år. Figur Q viser, at der ikke er mange lærere, der bliver på arbejdsmarkedet efter det fyldte 60 år. I tabel 20 kan man se lærernes aldersfordeling blandt mænd og kvinder i procent.

Ser man på de øvrige personalegrupper, kan det konstateres, at kun 26 pct. af lederne er kvinder, mens hele 97 pct. af børnehaveklasselederne er kvinder.

### **Elev/lærerratio**

Elev/lærerratioen viser hvor mange elever der er pr. lærer i folkeskolen. 88% af landets kommuner har en elev/ lærerratio på mellem 9 – 11,9, heraf har 45% af kommunerne en elev/lærerratio der ligger mellem 10 – 10,9, jf. figur R.

Elev/lærerratioen siger noget om de lærerressourcer, der er tilknyttet undervisningen.

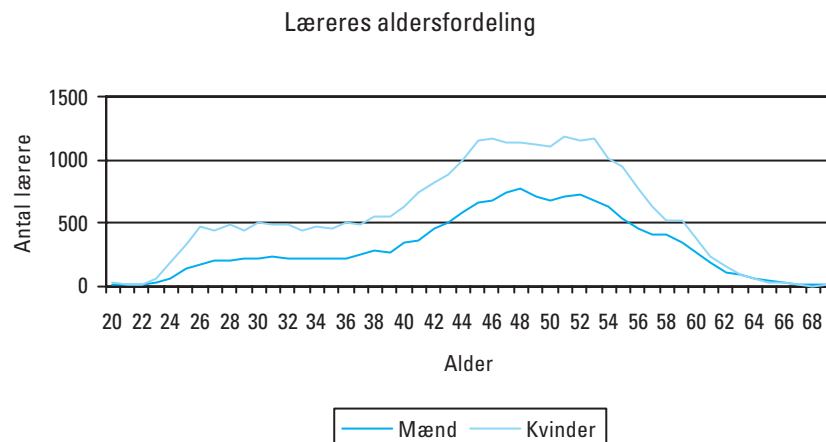
**Tabel 20**

Lærernes alder i intervaller, fordelt på mænd og kvinder i procent.

Aldersinterval	Mænd %	Kvinder %
< 40	31,1	68,9
40-44	35,3	64,7
45-49	38,4	61,6
50-54	37,7	62,3
55 >	40,0	60,0

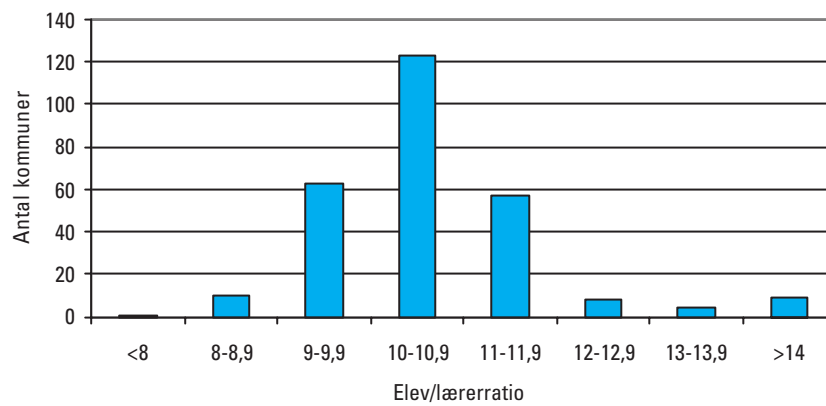
**Figur Q**

Alderspyramide for lærerne.



## Figur R

Elev/lærerratio i kommunerne





## 10. Øvrige ressourcer

29% af de samlede time-ressourcer anvendes på undervisning.

De samlede udgifter til folkeskolen udgør 23,6 mia. kr.

### Tidsforbrug

29% af de samlede timeressourcer anvendes på undervisning (U-tid), mens forberedelsestiden (F-tid) og øvrig tid (Ø-tid) udgør 62%. Ifølge folkeskolelærernes overenskomst giver 1 undervisningstime 1 time til forberedelse.

Landkortet (figur S) viser kommunernes Ø-tidsprocent, tallene er baseret på 1.288 af landets 1.715 skoler og figur T viser, hvordan arbejdstiden på landsplan er fordelt på skolerne.

### Folkeskolens udgifter

De samlede udgifter til folkeskolen udgør i finansåret 1998 23,6 mia. kr., hvoraf de 22,9 mia. kr. var driftsudgifter, mens 0,7 mia. kr. gik til anlægsudgifter, jf. tabel 21.

18,8 mia. kr. af de samlede driftsudgifter var lønudgifter, mens de resterende 4,1 mia. kr. var til øvrig drift.

I perioden 1988 - 1998 er nettoudgiften faldet med 0,1 mia. kr. Lønudgifterne er

faldet med 0,4 mia. kr. mens øvrige driftsudgifter er steget med 0,5 mia. kr.

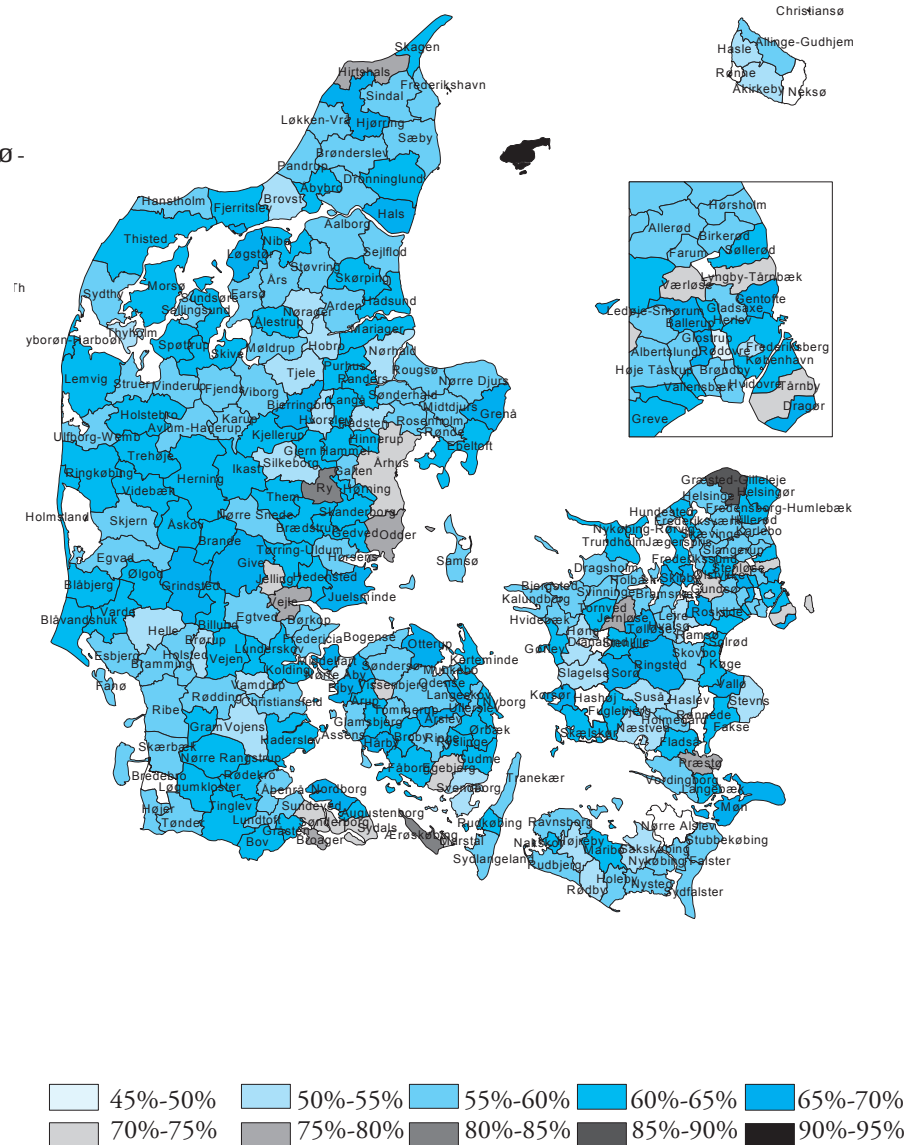
Det fremgår af tabellen, at anlægsudgifterne varierer betydeligt over perioden, hvilket bl.a. skyldes at et enkelt nybyggeri i en kommune betyder væsentlige udsving i anlægsudgifterne. Der er dog tegn på at kommunerne de seneste år har opprioriteret folkeskoleområdet på deres anlægsbudgetter.

Nettodriftsudgifter omfatter de samlede bruttodriftsudgifter minus mellemkommunale betalinger og betalinger til staten.

**Figur S**

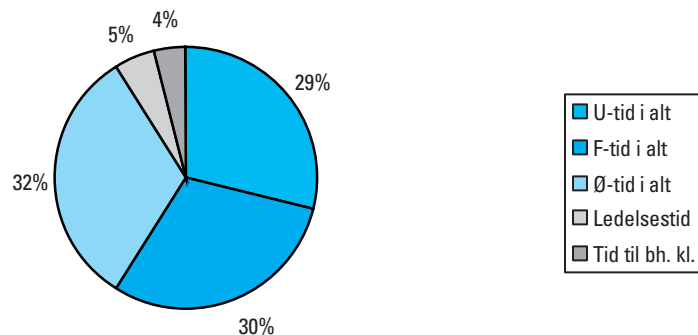
Ø-tidsprocenter i kommunerne.

Der er ikke oplysning om Ø-tidsprocenter på de kommuner der er hvide.



## Figur T

Arbejdstidens fordeling  
i skolen.



**Tabel 21**

Kommunale nettodrifts-  
udgifter til folkeskolen  
1990 – 1999 ( 1999 –  
priser).

År	Lånudgifter	Øvrige drifts- udgifter	Nettodrifts- udgifter i alt	Anlægs- udgifter**	Nettodrifts- udgifter i alt
1988	19,2	3,8	23,0	0,9	23,9
1989	19,0	3,6	22,6	0,6	23,3
1990	18,6	3,5	22,2	0,5	22,7
1991	18,3	3,7	22,1	0,4	22,4
1992	17,8	3,6	21,5	0,4	21,9
1993	18,0	3,7	21,7	0,6	22,3
1994	18,0	3,7	21,8	0,6	22,4
1995	18,2	3,8	22,0	0,6	22,6
1996	18,4	3,9	22,3	0,8	23,2
1997	18,5	4,1	22,6	1,1	23,8
1998	18,8	4,1	22,9	0,7	23,6
1999*	18,9	4,3	23,2	1,7	24,9

\* Budgettal (1999-priser)

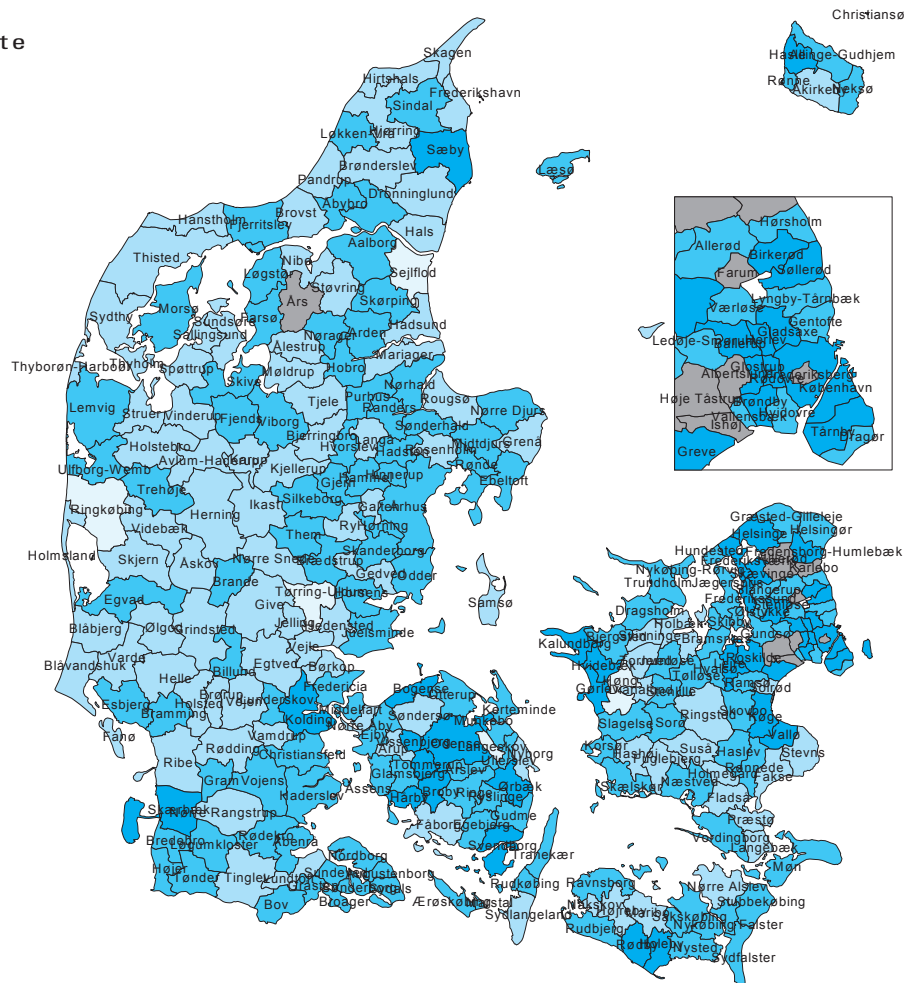
\*\*budg. anlægsudgifter 1999 inden korrektionen i december måned 1998. Reviderede skønnes til 1,1 mia. kr.

Anm. Nettodriftsudgifterne omfatter konto 3.01 – 3.04 samt konto 1.22 i den kommunale kontoplan

Kilde: Kommunernes Landsforening.

Figur U

Udgift pr. elev i de enkelte kommuner



Udgifter pr. elev i 1.000 kr.



# 11. Nordisk overblik

I Norden er der i alt ca. 14.700 grundskoler (offentlige og private), med 2.800.000 elever.

Den gennemsnitlige nordiske klassekvotient i den offentlige skole er 19,8.

Elevtallet i de nordiske grundskoler, forventes i gennemsnit at stige med ca. 6% de næste 5 år.

## Grundskoler i Norden

Grundskolestrukturen i Norden er kendetegnet ved, at der er relativt mange skoler i forhold til det samlede elevtal. I Norden er der i alt ca. 14.700 grundskoler, 1/3 af disse findes i Sverige, som også har mere end 1/3 af det samlede elevtal (tabel 22).

Antallet af skoler afspejler bl.a. de geografiske og befolkningsmæssige forhold. Især i Finland, men også i Norge og Island er befolkningstætheden mindre end i Danmark, og det stiller større krav til et bredmasket net af grundskoler. I et geografisk stort land med mange kommuner, er skolestrukturen nødvendigvis anderledes end i et land med kortere afstande.

## Klassekvotienter

I Danmark er klassekvotienten stort set uafhængig af klassetrinnet, mens der i Island er en mindre stigning fra de mindste klassetrin til de største. I Norge er der en markant forøgelse fra 8. klassetrin, hvor den gennemsnitlige klassestørrelse stiger med 3 elever (tabel 23). Det

hænger sammen med, at der sker en koncentration af eleverne efter 7. klassetrin. I Sverige findes ingen officiel statistik om klassestørrelser, og der foreligger ingen tal fra Finland.

I stadig større omfang foregår undervisningen i de nordiske lande i varierende grupperinger, som tillader større fleksibilitet. Grupperinger skal afspejle det indhold og den arbejdsmetode, der anvendes i skolen.

## Elevtalsudvikling

I de kommende år forventes elevtallet i de nordiske lande fortsat at stige. Med en stigning på 16% frem til år 2009/10 har Danmark den største stigning i Norden (figur V). For at rumme denne vækst bliver det nødvendigt for skoleejerne, at bygge nye skoler eller udbygge eksisterende skoler. Alternativt kan den nuværende bygningsmasse øges eller elevtallet i de enkelte klasser forøges.

**Tabel 22**

Oversigt over grundskoler (private og offentlige) i de nordiske lande efter skolestørrelse.

<i>Antal grundskoler i alt - efter skolestørrelse – skoleåret 1998/99</i>												
Skolestørrelse	Danmark		Finland		Island		Norge		Sverige		I alt	
	Antal	Elever	Antal	Elever	Antal	Elever	Antal	Elever	Antal	Elever	Antal	Elever
0 - 99	318	21.106	2.407	99.937	85	3.539	1 272	59.850	1 757	91.201	5.839	275.633
100 - 199	573	81.503	671	97.222	34	4.745	800	118.447	1 182	171.443	3.260	473.360
200 - 399	594	179.680	862	251.428	32	9.768	985	284.771	1 418	410.776	3.891	1.136.423
400 - 599	480	231.612	248	116.590	35	17.341	208	96.141	490	233.315	1.461	694.999
600 ->	112	75.525	40	26.502	10	7.028	15	9.047	145	103.492	322	221.594
I alt	2.077	589.426	4.228	591.679	196	42.421	3.280	568.256	4 992	1.010.227	14.773	2.802.009

**Tabel 23**

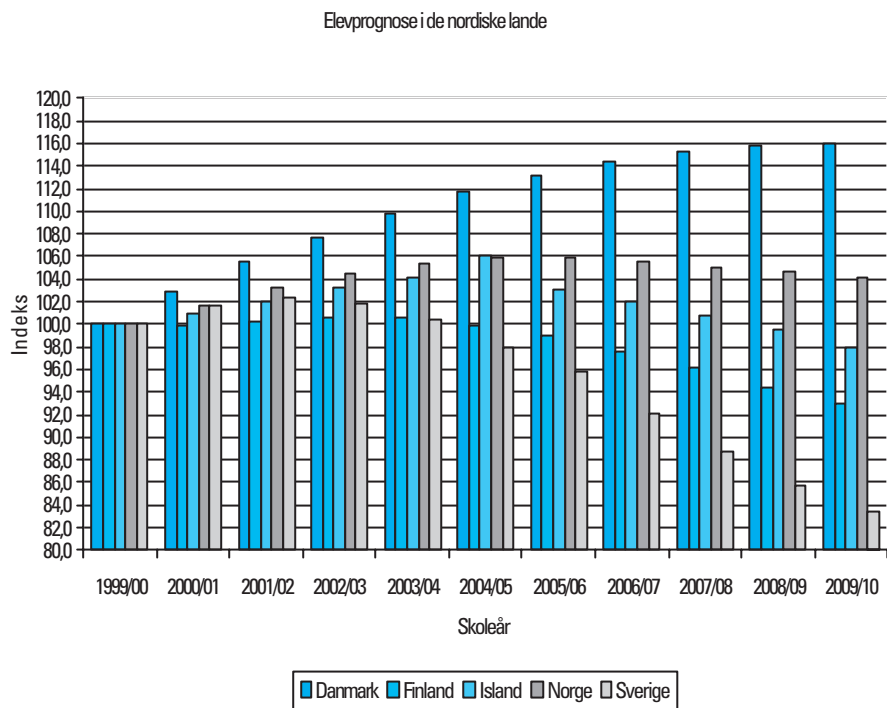
Oversigt over klasser og klassekvotienter i de offentlige skoler i de nordiske lande.

<i>Antal klasser og klassekvotient i den offentlige grundskole - skoleåret 1998/99</i>												
Klassetrin	Danmark			Island			Norge			I alt		
	Klasser	Elever	Kl. kvotient	Klasser	Elever	Kl. kvotient	Klasser	Elever	Kl. kvotient	Klasser	Elever	Kl. kvotient
1. klasse	2.862	54.790	19,1	247	4 258	17,2	2.590	53.242	20,6	5.699	112.290	19,7
2. klasse	2.773	51.916	18,7	230	4.071	17,7	2.593	53.532	20,6	5.596	109.519	19,6
3. klasse	2.674	49.686	18,6	234	4.315	18,4	2.575	53.112	20,6	5.483	107.113	19,5
4. klasse	2.653	48.880	18,4	204	4.036	19,8	2.507	51.876	20,7	5.364	104.792	19,5
5. klasse	2.612	47.701	18,3	208	4.191	20,1	2.460	50.619	20,6	5.280	102.511	19,4
6. klasse	2.538	46.212	18,2	191	3.777	19,8	2.346	47.605	20,3	5.075	97.594	19,2
7. klasse	2.448	44.784	18,3	190	3.537	18,6	2.314	46.311	20,0	4.952	94.632	19,1
8. klasse	2.273	43.899	19,3	188	3.598	19,1	2.161	50.906	23,6	4.622	98.403	21,3
9. klasse	2.220	40.103	18,1	201	3.830	19,1	2.149	50.290	23,4	4.570	94.223	20,6
10. klasse	1.214	22.056	18,2	214	4.069	19,0	2.108	49.677	23,6	3.536	75.802	21,4
1-10. kl.	24.267	450.027	18,5	2.107	39.682	18,8	23.803	507.170	21,4	50.177	996.879	19,9

NB: Der foreligger ikke tal for Finland og Sverige

**Figur V**

Elevprognose indeks i  
de Nordiske lande.



# **Landsoversigt**

**Skoleåret 1998/99**



## Landstotaler

Hele landet –  
skoleåret 1998/99

Antal skoler		Folkeskoler							Antal elever pr. 5/9-98	
		Normalklasser								
Folkeskoler med elever	Frie grundskoler	Antal klasser	Antal elever	Klassekvotient Bh.-10 kl.	Tosprogede elever pr. 1/9-98	Antal årsværk, excl bh.kl. og ledelse	Elev/lærer-ratio	Ø-tids*) procent	Frie grundskoler	Efterskoler
1.715	443	27.727	525.010	18,9	45.048	45.847	10,5	61%	73.436	20.186

### Skolestr. og antal klasser (normalklasser)

	Hele landet:	
	Elevtal	Antal klasser
Mindste skole	4	1
Gennemsnit	314	16,7
Største skole	879	36

### Personale (Antal ansatte)

	Mænd	Kvinder
Ledere	2.657	937
Lærere	17.341	30.659
Bh.kl.le.	113	3.488
Pæd.pers.	87	168
	20.198	35.252

### Antal klasser, elever og klassekvotient fordelt på klassetrin

	Normal-klasser	Normal-klasseelever	Normal-klassekvotient	Ikke fuldt årgangsdelte	Ældre tosprg. elever	Specialkl.-elever (\$20.1+2)	- heraf spec.kl. elever (\$20.2)	Elever ialt	- heraaenkelt-integrerede \$20.2 elever i normalkl.
Bh. klasse	3.054	60.167	19,7	361	0	540	264	61.068	51
1. klasse	2.972	57.680	19,4	278	0	1.167	502	59.125	66
2. klasse	2.934	56.174	19,1	403	0	1.131	506	57.708	82
3. klasse	2.860	54.562	19,1	287	9	1.253	459	56.111	134
4. klasse	2.754	51.532	18,7	269	0	1.449	468	53.250	128
5. klasse	2.648	49.261	18,6	367	0	1.512	531	51.140	151
6. klasse	2.596	48.256	18,6	244	0	1.397	358	49.897	141
7. klasse	2.520	47.057	18,7	157	0	1.358	362	48.572	151
8. klasse	2.235	43.073	19,3	46	144	1.288	313	44.551	97
9. klasse	2.141	38.396	17,9	42	233	1.152	284	39.823	80
10. klasse	1.013	18.852	18,6	35	280	775	180	19.942	24
1.-10. klasse	24.673	464.843	18,8	2.128	666	12.482	3.963	480.119	1.054
Bh.-10. klasse	27.727	525.010	18,9	2.489	666	13.022	4.227	541.187	1.105

## Landstotaler

Hele landet –  
skoleåret 1998/99

I alt specialklasser, ikke fuldt årgangsdelte og ældre tosprogede

Elever \$20.1	Klasser \$20.1	Klassekv. \$20.1	Elever \$20.2	Klasser \$20.2	Klassekv. \$20.2	Ikke fuldt årgangsdelte klasser	Ældre tosprogede klasser
8.795	1.522	5,8	4.227	749	5,6	214	75

Ressourceforbrug (klokketimer pr. år)

	U-tid i alt	F-tid i alt	Ø-tid i alt	Ledelsestid	Tid til bh.klassep.	U-tid*) til 50%	Ø-tid*) til 50%	Ferie, søgne- helligdg.	Øvrig Ø-tid
<u>Hele landet</u>									
Absolut	28.081.317	29.098.093	31.029.396	4.989.772	3.725.626	20.886.458	12.826.919	11.776.063	4.516.075
Pr. elev		58,5	60,6	64,6	9,2	61,0	43,5	26,7	9,4
Pr. norm. kl.	1.138,1	1.179,3	1.257,6	180,0	1.219,9	846,5	519,9	477,3	183,0

\*) Ovenstående opgørelse er baseret på indberetninger fra 1288 ud af 1715 skoler.

Skolefritidsordninger (SFO)

Antal	Indskrevne børn	Gns. størrelse	Børn-/fuldtids- ansatte	Omfang	Førskole	Bh.klasse	1. Klasse	2. Klasse	3. Klasse	4. Klasse
1.428	126.380	88,5	12,1	F-8 kl.	1.200	33.068	31.385	28.757	22.543	5.606







“Folkeskolen i tal” indeholder en række nøgletal om hvordan folkeskolen talmæssigt så ud i skoleåret 1998/99.

Folkeskolen rummer 541.000 elever, der fordeler sig på 1.715 skoler med i alt 28.000 normalklasser. Til at undervise eleverne er der ansat 55.500 lærere, hvor af 35.300 er kvinder.

Den samlede ressourceanvendelse gjort op i klokketimer er årligt på 88 mio. timer, hvortil kommer 3,7 mio. Årlige timer til børnehaveklassen og 5 mio. Årlige timer til ledelse. Elev/lærerratioen er på 10,5.

I tilknytning til skolerne er der oprettet 1.428 skolefritidsordninger med i alt 126.000 børn, der primært kommer fra børnehaveklassen til og med 3. klasse. Der er tilknyttet i alt ca. 10.000 personer til disse ordninger.

Den gennemsnitlige udgift pr. elev er på kr. 41.500.

