

RÅDGIVENDE



SOCIOLOGER

dcum.

Mobning og udvikling af kriminel adfærd

- et kendetegn ved skolen?

Afsluttende rapport fra projekts faser 1-3

Et udviklingsprojekt for DCUM

Rådgivende Sociologer

Marts 2003

<u>Resumé.....</u>	<u>4</u>
<u>Projektbeskrivelse.....</u>	<u>6</u>
Baggrunden for projektet.....	6
Hypoteser forud for projektet.....	7
Faseopdeling af projektet.....	7
Kommende fase.....	9
Organisering af projektet.....	11
Tidsplanen.....	11
<u>Projektets gennemførelse.....</u>	<u>12</u>
Metode.....	12
Børn og spørgeskemaer.....	13
Resultater.....	15
Undersøgelsen blandt eleverne.....	15
Undersøgelse blandt forældrene.....	24
Undersøgelse blandt lærerne.....	28
Revideret spørgeskemaudkast til eleverne til fase 3 og 4.....	33
Revideret spørgeskemaudkast til forældrene til fase 3 og 4.....	45
<u>BILAG 1.....</u>	<u>48</u>
Litteraturstudie.....	48
<u>BILAG 2.....</u>	<u>54</u>
Undersøgelse blandt elever.....	54
Indledning.....	57
Kapitel 1. Om undersøgelsen.....	57
Kapitel 2. Identifikation af svarpersonerne.....	58
Kapitel 3. Sociale relationer.....	61
Kapitel 4. Mobning.....	65
Kapitel 5. Kriminalitet.....	72
Kapitel 6. Elever og lærer.....	77
Kapitel 7. Elevernes psykiske tilstand.....	83

BILAG 3	84
Undersøgelse blandt forældre	84
Om undersøgelsen	87
Kapitel 1: Identifikation af svarpersonerne	88
Kapitel 2: Samvær med barnet	89
Kapitel 3: Kendskab til barnets interesser	90
Kapitel 4: Barnets fremtidsplaner	91
Kapitel 5: Relation til skolen	92
En nærmere analyse viser, at	92
Kapitel 6: Er barnet mobberen eller den mobbende?	94
Kapitel 7: Omfang af mobning	95
Kapitel 8: Har barnet symptomer på manglende trivsel?	98
BILAG 4	100
Undersøgelse blandt Lærere	100
Indledning	103
Kapitel 1. Om undersøgelsen	103
Kapitel 2. Identifikation af svarpersonerne	104
Kapitel 3. Læreren i skolen	105
Kapitel 4. Lærer og elever	113
BILAG 5	120
Kvantitative kontra kvalitative metoder	120
Kvantitative og kvalitative metoder?	121
De to metoders anvendelighed	121

Resumé

Dette projekt har som hovedformål at finde frem til forhold på skolen, som har indflydelse på graden af mobning og den kriminelle adfærd. Der er fokuseret på forhold, som det er muligt for den enkelte lærer og skole at påvirke således, at man kan nedbringe tendensen til mobning og kriminel adfærd hos eleverne.

Som resultat af de undersøgelser som er blevet gennemført i projektet samt erfaringer fra forskellige forskningsprojekter er det målet at frembringe et værktøj, som skolerne kan anvende til dels at følge en udvikling inden for mobning og kriminel adfærd blandt eleverne dels at kunne handle på baggrund af. Denne del af projektet afsluttes med konkrete forslag i form af udkast til spørgeskemaer til et videre arbejde med udvikling af værktøjet.

Projektet har blandt mange andre resultater vist, at der er en klar sammenhæng mellem det sociale miljø i klassen og udbredelsen af mobning, ligesom der er vist et behov for mere nærvær fra lærernes side for at kunne hjælpe de mest mobbebelastede. Det vil sige, at i klasser, hvor samværet fungerer godt er der i mindre grad mobning – altså vil en indsats for skabelse af et godt samværsmiljø påvirke udbredelsen af mobning i skolen.

Undersøgelsen viser også, at elever, der hyppigt mobbes ofte viger tilbage fra at henvende sig til deres lærer med problemerne, hvorimod elever med mindre mobningsproblemer gerne tager kontakt til deres lærer. Altså vil en indsats fra læreren for også at få de meget mobningsbelastede til at henvende sig kunne hjælpe denne gruppe.

Der er også resultater i undersøgelserne, der viser, at mobbere, i mindre grad end andre tror, at de kan få hjælp hos deres lærer med deres problemer, hvilket fører til, at de sjældnere henvender sig til læreren. Også her vil en indsats fra læreren for at skabe større tillid blandt eleverne til, at læreren kan hjælpe sandsynligvis kunne have en positiv indflydelse på mobningen gennem en støtte til mobberne.

Også tilstedeværelsen af regelsæt for indbyrdes opførsel i klassen og i frikvartererne – og disses efterlevelse har betydning graden af mobning. I de klasser, hvor læreren ofte tager initiativ til fælles drøftelse af, hvordan man bør opføre sig over for hinanden, er der en mindre grad af mobning.

Undersøgelserne har også fokuseret på, hvilke forhold i skolen, der kan have betydning for kriminel adfærd. Undersøgelsen viser, at de samme forhold, som har betydning for mobningen har også betydning for den kriminelle adfærd. I nogen udstrækning er effekten indirekte, idet der er en sammenhæng mellem mobbere og kriminel adfærd. Der er således vist en sammenhæng mellem elever, der hyppigt mobber, og deres involvering i mere aggressive former for kriminalitet. Altså må man på basis af resultaterne forvente, at en mindre udbredt grad af mobning vil medføre en mindre grad af kriminel adfærd.

Det er også vist, at elever der ofte bliver mobbet også selv ofte optræder som mobbere, ligesom resultaterne viser, at både det at blive mobbet og det selv at mobbe andre hænger sammen med en dårlig psykisk tilstand.

Forældredelen af projektet har vist, at forældre meget ofte kender deres børns rolle vedrørende mobning temmelig godt – både om børnene bliver mobbet og om børnene selv mobber andre. Der er en klar fornemmelse hos forældrene af mobbesituationen i skolen, idet deres besvarelser ligger meget tæt på elevernes. Til gengæld har lærerne i denne undersøgelse en overdreven opfattelse af mobningsproblemet, som de finder meget større end eleverne.

Til det fortsatte arbejde med projektet er der udarbejdet spørgeskemaforslag til eleverne og til forældrene, men ikke til lærerne. At lærerne ikke på nuværende tidspunkt indgår som interviewpersoner i det videre arbejde med udviklingen af et værktøj til brug på skolerne, skyldes bl.a. at der ikke har været den store svarvillighed hos lærerne, og at eleverne helt klart er i stand til at vurdere skolens måde at fungere på inden for de forhold, som relaterer sig til mobning og kriminel adfærd. Det betyder ikke, at der ikke skal foretages en revurdering i det videre forløb.

Resultaterne fra denne del af projektet tilsiger, at der arbejdes videre frem til et effektivt værktøj til glæde for elever, forældre og skolerne.

Dansk Center for Undervisningsmiljø
Blommevej 40
8900 Randers
Mail: dcum@cum.dk

Rådgivende Sociologer
Rosenvængets Allé 7B
2100 København Ø
Mail: info@rso.dk

Projektbeskrivelse

Dette projekt er oprindeligt initieret af Rådgivende Sociologer i en henvendelse til Undervisningsministeriet, som så senere har overdraget ansvaret til Dansk Center for Undervisningsmiljø (DCUM). DCUM har således administreret ansvaret overfor Rådgivende Sociologer – og har bl.a. været aktive i styre- og følgegruppe. Det er også planen, at DCUM vil stå som den endelige distributør af de færdige værktøjer.

Baggrunden for projektet

Baggrunden for dette projekt kan deles op i flere dele.

- **Del 1** tager udgangspunkt i Lov om elevers og studerendes undervisningsmiljø af 14. marts 2001, hvori det bl.a. fastslås, at elever har ret til et godt undervisningsmiljø, som skal fremme mulighederne for udvikling og læring – og derfor også omfatter bl.a. det psykiske miljø. I det psykiske undervisningsmiljø indgår bl.a. elementer som mobning og forebyggelse af kriminel adfærd.
- **Del 2** tager udgangspunkt i to sæt af gennemførte forskningsprojekter.

Det ene projekt er et led i en regelmæssig undersøgelse af børns sundhed i 27 lande. Dette projekt har været gennemført 5 gange siden 1984. I den seneste undersøgelse er medtaget flere elementer af begrebet mobning¹. Undersøgelsen peger på, at udbredelsen af fænomenet mobning varierer meget fra skole til skole, hvilket bl.a. kan henføres til nogle skolespecifikke forhold som fx skolekultur, indsats mod mobning, forældredeltagelse, lærer-elev relationer, elevers indflydelse på normer m.v. Disse og beslægtede analyser gennemføres for tiden af forskningslektor cand. med. Pernille Due fra Københavns Universitet, Institut for Folkesundhedsvidenskab og professor, dr. phil. Per Schultz Jørgensen.

Det andet projekt er et led i et flerårigt selvrapporteringsstudie (startet 1979), hvor der i undersøgelsen fra 1999 (Risiko Ungdom)² findes data, der vil kunne belyse karakteristika ved skoler, der mere end andre "udsluser" unge til kriminalitet. Ifølge professor Flemming Balvigs oplysninger vil en målrettet analyse af de eksisterende data kunne tilvejebringe resultater, som kan belyse forhold i skolen, som kan være medvirkende til, at der er større risiko for, at eleverne udvikler en risikoadfærd og eventuelt kommer ud i kriminalitet.

- **Del 3** baserer sig på den forskning, som nordmanden professor Dan Olweus har gennemført omkring begrebet mobning – og især hvad man kan gøre ved problemet. Også andre forskere har beskæftiget sig med problematikken – og også kombineret fænomenerne mobning og kriminel adfærd, hvor man især har fundet sammenhæng mellem mobberen og senere kriminel adfærd. Olweus' forskning peger bl.a. på, at børn, som mobber, har en forøget risiko for at udvikle en kriminel adfærd, hvilket bl.a. kan skyldes, at mobning er en aggressiv og asocial adfærdsform. Litteraturstudier vil kunne tilvejebringe yderligere velfunderet viden om sammenhængen mellem mobning og udvikling af kriminel adfærd.

¹ Eva Pernille Due, Bjørn E. Holstein, Per Schultz Jørgensen, Ugeskrift for Læger 1999, 161, 2201-6

² Flemming Balvig: RisikoUngdom, Ungdomsundersøgelse 1999, Det Kriminalpræventive Råd.

Disse delelementer i projektbaggrunden har fået Rådgivende Sociologer til sammen med professor, dr. jur. Flemming Balvig og professor, mag.scient.soc. Bjørn E. Holstein at arbejde på et projekt, som *dels* skal kortlægge problematikkerne på baggrund af forskningsbaserede data *dels* skal kunne udvikle værktøjer, som skolerne kan anvende til løbende at foretage selvurderinger som basis for styringen af undervisningsmiljøet på dette område.

Hypoteser forud for projektet

Som udgangspunkt for projektet blev opstillet nedenstående hypoteser:

- Der er kendetegn ved skolers måde at fungere på, som har betydning for udbredelsen af mobning på den enkelte skole.
- Der er kendetegn ved skolers måde at fungere på, som har betydning for tendensen til at ”producere” elever med et potentiale for udvikling af kriminel adfærd.
- Kender man de variable i skolens måde at fungere på, som påvirker udbredelsen (og karakteren af) mobning, samt påvirker tendensen til at ”producere” elever, med et potentiale for udvikling af kriminel adfærd, vil man være i stand til at ændre skolens måde at fungere på – og dermed mindske mobningen på skolen.

Faseopdeling af projektet

Projektet er opdelt i følgende faser.

1. Gennemførelse af analyser af eksisterende datamaterialer ud fra de opstillede hypoteser og litteraturstudier. Opstilling af model for forståelse af sammenhænge mellem betydningsfulde variable og angivelse af påvirkningsmuligheder.
2. Videreudvikling af de eksisterende spørgeskemaer i mobbemappen på baggrund af resultater fra fase 1, samt gennemførelse af fokusgruppeinterviews, test af spørgeskema samt kvantitativ og kvalitativ validering af spørgeskemaet.
3. Gennemførelse af spørgeskemabaserede undersøgelser på 3 skoler – omfattende elever, lærere og forældre. Undersøgelserne førte bl.a. til udformning af de næste skemaer til forældre og elever.
4. Udvikling af værktøj til danske skoler: Dataindsamling, databehandling og udvikling af endelig model.
5. Udvikling af vejledning og dialogværktøjer til lærere, forældre og elever.

Metode til gennemførelse af fase 1

Udgangspunktet for de indledende analyser var i første omgang det allerede eksisterende datamateriale beroende hos Institut for Folkesundhedsvidenskab og Retsvidenskabeligt Institut. På basis af disse analyser blev der skabt et overblik over, hvilke resultater der allerede foreligger, og hvilke materiale der yderligere skal tilvejebringes.

Desuden er der gennemført et litteraturstudie (Bilag 1) af nyere forskningsmateriale med henblik på at kunne supplere bl.a. de studier, som er gennemført af professor Dan Olweus.

Der er her tale om analyser, der forventes at udvikle indsigt i ikke hidtil kendte sammenhænge på dette område. Det gælder især karakteristika på skoleniveau og her koblinger mellem forekomst af mobning, kriminalitet og vigtige indikatorer på skolekulturen.

Metode til gennemførelse af fase 2

På baggrund af analyserne i fase 1 er der udviklet 3 spørgeskemaer til brug for fase 3. Disse spørgeskemaer skal danne baggrund for udvikling af de endelige spørgeskemaer, som skal indgå i et værktøj, som kan sætte den enkelte skole og klasse i stand til selv at foretage løbende diagnosticeringer af skolens/klassens måde at fungere på med specielt sigte på mobning og kriminel adfærd.

Spørgeskemaerne vil tage udgangspunkt i en måling af ”mobningstemperaturen” i de enkelte klasser og på den enkelte skole samlet. Til dette formål er der udviklet spørgeskemaer til henholdsvis elever og lærere på skolen. I forbindelse med udviklingen af disse skemaer tager Rådgivende Sociologer *dels* udgangspunkt i de forudgående analyser og litteraturstudier, *dels* i de eksisterende spørgeskemaer, som bygger på Dan Olweus’ forskning. Derudover bliver der anvendt en kombination af forskellige former for kvalitativ metode: Kvalitative interviews med f.eks. fokusgrupper med elever, interviews med skoleledere og lærere i udvikling af skemaerne. Desuden vil der blive gjort flittigt brug af deltagerne i følgegruppen – specielt professor Bjørn E. Holstein i denne proces.

Det er tanken i det endelige værktøj, at de data, der kommer ud af ”mobningsscreeningerne” på de enkelte skoler/klasser, skal gøre lærere, elever, forældre og andre agenter omkring skolen/klassen bevidste om omfanget og karakteren af mobningen i deres egen skole/klasse og her udgøre et beslutningsgrundlag for en indsats. Undersøgelser af mobning i skolen peger netop på, at bevidsthed om mobningens omfang og karakter er afgørende for, hvorvidt der igangsættes initiativer til nedbringelse af mobning i skolen/klassen. (Dan Olweus: 2000, *Mobning i skolen*)

Metode til gennemførelse af fase 3

Til gennemførelse af fase 3 bliver der udvalgt 3 skoler – en fra en mindre by, en fra en større by og en fra København. På de 3 udvalgte skoler vil alle elever i klasserne fra 5. til 10. blive bedt om at udfylde et spørgeskema. Eleverne skal kunne forblive anonyme. Desuden vil de pågældende elevers forældre få et skema til selvudfyldelse. Også alle lærere på skolerne vil få et spørgeskema.

På basis af de indkomne data foretages en analyse og der udarbejdes 3 rapporter – en for eleverne, en for forældrene og en for lærerne (findes som Bilag 2, 3 og 4). Data gennemgås med lektor ved Biostatistisk Institut ved Københavns Universitet Svend Kreiner, som også er medlem af følgegruppen.

Efter analyserne foretages en nøje vurdering i samarbejde med følgegruppen for at finde frem til modeller for de spørgeskemaer, der senere skal indgå i den samlede værktøjspakke.

Kommende fase

Faserne 1-3 er afsluttet med et første udkast til spørgeskemaer til det endelige værktøj. Spørgeskemaerne er udarbejdet specielt på resultaterne af fase 3 – og har gennem en proces i følgegruppen fundet en form, som metodisk og indholdsmæssigt vil være i stand til at indgå i den samlede værktøjspakke. Skemaerne mangler endnu en skalavalidering, som først endeligt vil kunne finde sted, når der yderligere er indsamlet omkring 300 besvarelser.

Den afsluttende fase vil omfatte følgende aktiviteter:

1. Slutvalidering af skalaer baseret på de aktuelle spørgeskemaer – og herefter gennemførelse af de fornødne justeringer
2. Udvikling af it-systemer, som muliggør en anvendelse af værktøjerne med en minimal indsats fra skolerne – såvel dataindsamlingsmæssigt, databehandlingsmæssigt, form for resultatformidling og detaljerede vejledninger i brugen af resultaterne
3. Udvikling af et meget detaljeret vejledningssystem, som er let at anvende for skolen og de enkelte lærere. Systemet skal også kunne give konkrete anvisninger på handlingstiltag tilpasset de fremkomne resultater. Vejledningsmaterialet skal endvidere tage højde for, at der findes forskellige former for ”styringskulturer” (fra meget ledercentreret til meget elevcentreret) på de forskellige skoler.

Foreløbig systembeskrivelse

Når spørgeskemaerne er færdigudviklet, indkodes de i et internetbaseret dataindsamlings- og analyseprogram, som alle skoler får adgang til – eksempelvis via DCUM - hvortil kræves password, som skolen får udleveret efter eget ønske. Herfra kan spørgeskemaerne distribueres klassevis til eleverne, som derefter besvarer spørgeskemaet.

Når eleverne har besvaret spørgeskemaet, sendes det over nettet til DCUM. Når alle data er indsamlet udskrives en automatisk rapport på baggrund af skolens/de enkelte klassers data. Skolen kan selv vælge f.eks. at få en rapport dækkende hele skolen, en rapport pr. deltagende klasse, en rapport omfattende alle klasser på en angivet klassetrin – eller alle former.

Den ansvarlige på skolen kan ydermere få adgang til et analysemodul, hvori der kan laves supplerende analyser af de indsamlede data.

Forældrene kan også inddrages i undersøgelserne gennem dataindsamling – f.eks. i forbindelse med et forældremøde – over internettet via en skærm på skolen. Der findes flere muligheder for dataindsamling, som vil blive undersøgt og testet i denne fase.

Internetløsningen giver desuden den enkelte skole mulighed for - såfremt dette ønskes - at sammenligne sit mobningsresultat med landsgennemsnittet og/eller gennemsnitsresultatet i kommunen. Data som indtastes på de enkelte skoler, indgår i en landsdækkende database, hvilket muliggør udtræk på forskellige niveauer.

Det er vigtigt at understrege, at det ikke er formålet at lave en egentlig benchmarking af skolerne, men at det er en mulighed, som skolerne frivilligt kan benytte sig af, hvis de ønsker at holde deres ”mobningstemperatur” op imod andre resultater og derved sætte deres eget resultatet i perspektiv.

Databasen vil også kunne anvendes til forskningsformål.

Vejledningsmateriale

Skolerne og klasserne vil, når de har fået taget deres ”mobningstemperatur”, have behov for vejledning i, hvordan de kommer videre med arbejdet med nedbringelsen af mobning i skolen/klassen. Denne vejledning skal hjælpe skolerne med at tolke deres resultater, således at de enkelte skoler/klasser får mest muligt ud af deres ”mobningscreening” og ikke fejlfortolker data.

Et sådant vejledningsmateriale kan for det første bestå af et skriftligt materiale tilgængelig over internettet, hvori det - bl.a. gennem eksempler - overordnet forklares, hvad de enkelte spørgsmål i spørgeskemaet måler, samt hvad svarfordelingerne i spørgsmålene indikerer. For det andet skal vejledningsmaterialet kunne give ret så præcise forslag til handling på basis af resultaterne – gerne illustreret med cases.

Dialogværktøjer

Foruden vejledningsmaterialet kan der udvikles en række interaktive dialogværktøjer, som skal hjælpe lærere, forældre og elever med at overføre resultaterne af mobningscreeningen til iværksættelse af konkrete handlinger i skolen/klassen.

Rådgivende Sociologer har indenfor flere andre områder udarbejdet og evalueret lignende værktøjer – bl.a. til diagnosticering af psykisk arbejdsmiljø, til forbedring af medarbejderudviklingssamtalen i virksomheder og organisationer samt som hjælp til ledige i AF-systemet i forbindelse med forberedelse til vejledningssamtalen.

Det er tanken, at der udvikles 3 dialogværktøjer (ét med spørgsmål til lærere, ét til forældre og ét til elever), som alle fokuserer på de temaer, som i de foregående faser (litteraturstudie, analyse af eksisterende datamateriale, fokusgrupper m.v.) er blevet identificeret som influerende på omfanget/karakteren af mobning i skolen.

Disse dialogværktøjer skal hjælpe lærere, forældre, elever og andre aktører til at fokusere og målrette dialogen om miljøet i skolen/klassen og dermed forbedre den nuværende indsats mod mobning i skolen/klassen. Dialogværktøjerne kunne eksempelvis benyttes i forbindelse med elev- og forældresamtaler samt forældremøder i klassen, således at såvel lærere som forældre og elever inden samtalen/mødet har benyttet dialogværktøjet og derigennem gjort sig nogle tanker omkring emnet *mobning i skolen og kriminel adfærd*. Dialogværktøjet er sammen med den forudgående mobningscreening i skolen/klassen medvirkende til, at de enkelte aktører står bedre rustet til at diskutere mobningsproblematikken, hvilket kan gøre indsatsen mod mobning i den enkelte klasse/skole mere handlingsrettet.

I dialogværktøjet indlægges baggrundstekster, informationer, vejledning og spørgsmål til videre refleksion, som skal give input til dialogen og støtte den videre proces med at nedbringe mobningen i skolen.

Organisering af projektet

Som garanti for projektets videnskabelige kvalitet har Rådgivende Sociologer truffet aftale med bl.a. professor, dr. jur. Flemming Balvig, professor, mag. scient. soc. Bjørn E. Holstein og professor, dr. phil. Per Schultz Jørgensen om at indgå i en faglig følgegruppe, som løbende skal rådgive og fagligt evaluere projektet. Desuden har vi truffet aftale med lektor, cand. mag. stat. Svend Kreiner om at indgå i følgegruppen og vejlede i forbindelse med de statistiske analyser og deltage i den matematiske validering af væsentlige dele af spørgeskemaerne. DCUM har også indgået i følgegruppen med centerleder Ole Juhl og Mia Malmstrøm.

I selve arbejdet med projektets fase 2 vil Institut for Folkesundhedsvidenskab og Kriminalistisk Institut – begge Københavns Universitet – stille med hver 1 forskningsmedarbejder. Fra Rådgivende Sociologer har chefkonsulent cand. scient. soc. Andreas Knaack arbejdet aktivt i projektet, og seniorkonsulent, direktør Torben Toft har været ansvarlig for projektførelsen.

Efter fase 3 foreslår vi, at den eksisterende følgegruppe fortsætter – hvilket deltagerne har indvilliget i.

Tidsplanen

Starten af projektet blev noget forsinket i forhold til den oprindelige tidsplan. I realiteten startede projektet i august 2002, og målet var at være klar med afslutningen af de 3 første faser den 1. januar 2003. Det viste sig ikke at være muligt, idet det gav flere problemer end forudset at finde 3 skoler, der var villige til at indgå i gennemførelsen af en spørgeskemaundersøgelse – med skemaer til elever, lærere og forældre.

De sidste data fra undersøgelseerne i skolerne var klar til databehandling medio januar 2003, hvorfor processen derefter blev speedet op, fordi det har været bl.a. følgegruppens mål, at der omkring september 2003 skulle være et testet system til rådighed for skolerne.

Projektets gennemførelse

Projektets faser 1-3 har stort set fulgt den viste projektbeskrivelse. Allerede da bevillingen forelå omkring august 2002, blev der i Undervisningsministeriet afholdt et møde mellem repræsentanter fra ministeriet, bestyrelsesformand og medarbejdere ved DCUM og Torben Toft fra Rådgivende Sociologer. Ved dette møde blev det besluttet, at DCUM skulle administrere det bevilligede beløb og desuden deltage både i følgegruppen og i et tættere samarbejde med Rådgivende Sociologer igennem hele faseforløbet. Det stod også klart ved mødet, at det bevilligede beløb alene skulle omfatte faserne 1-3 (i kapitlet om projektbeskrivelse).

Straks efter mødet i Undervisningsministeriet startede udviklingsarbejdet med en gennemgang af nyere litteratur på området, ligesom der blev gennemført en række uformelle drøftelser med nøglepersoner i forhold til emnet.

Metode

Den første del af den metodiske tilgang til projektet omfatter *litteraturstudier* og samtaler med forskere, som har tætte relationer til emneområderne. I større eller mindre omfang har litteraturstudierne påvirket den senere valgte metode, men også hensynet til slutproduktet (et systematisk anvendt værktøj) har inspireret valget. Størst betydning for det senere metodevalg har resultaterne fra den seneste af undersøgelserne i det internationale forskningsprojekt: Health Behaviour in School-aged Children (HBSC), som startede i begyndelsen af 1980'erne og RisikoUngdom, Undersøgelse 1999, Det Kriminalpræventive Råd.

Størsteparten af den litteratur, som vi har gennemgået, bygger hovedsageligt på mindre kvalitative undersøgelser, hvoraf en del er meget vanskelige at gennemskue metodemæssigt. Uden at forklejnne denne forskning må vi dog konstatere, at en lav grad af metodegennemskuelighed svækker vore anvendelsesmuligheder, men den litteratur, som er kommet ud af anvendelsen af disse metoder, er ikke uinspirerende, hvilket vi også mener at have draget nytte af.

Valget af metode i forbindelse med dette udviklingsprojekt har også stået mellem kvalitativ metode eller kvantitativ metode. Som resultat af vore overvejelser har vi valgt den kvantitative metode ud fra bl.a. de overvejelser, som kan ses i bilag 5. Men med i overvejelserne har – som tidligere nævnt – også været, at det endelige værktøj skal kunne levere ret entydige og let forståelige resultater, hvilket vi mener mest pålideligt og lettest gøres gennem en kvantitativ metode byggende på selvudfyldte spørgeskemaer.

Vi har imidlertid også inddraget kvalitative metoder i forbindelse med udarbejdelsen af spørgeskemaer. Således har der både *før* udarbejdelsen af spørgeskemaet været gennemført fokusgruppeinterviews med børn fra klassetrin 5-10, personlige interviews med lærere og forældre, og *efter* udarbejdelsen af spørgeskemaet er dette testet og diskuteret i fokusgruppeinterviews. Desuden har medlemmer af følgegruppen kritisk gennemgået skemaerne.

Undersøgelsen er gennemført som både en deskriptiv og analytisk undersøgelse, således at den deskriptive del af undersøgelsen skal kunne levere data, som kan sammenlignes med andre data med en kendt usikkerhed, og den analytiske del skal kunne beskrive valide sammenhænge og tendenser, som kan pege på relevante indsatsområder i forhold til de opstillede hypoteser for projektet.

Metodisk er faserne 1-3 endt op med to udkast til spørgeskemaer til brug i værktøjet, som stilles til skolernes disposition - et reduceret spørgeskema til eleverne og et til forældrene (se senere). Disse spørgeskemaer fokuserer på, at der kan afrapporteres i form af skalaer (indekser), som hver dækker relevante emneområder inden for problematikken: Skolen og mobning/kriminel adfærd.

Børn og spørgeskemaer

Mange har ofte givet udtryk for, at det ikke er pålideligt at lade børn selv besvare et spørgeskema. Der er forskellige begrundelser for sådanne påstande – de forstår ikke spørgsmålene, det interesserer dem ikke, de svarer ikke seriøst, mm. Det er ikke vor erfaring, hverken efter test og fokusgruppeinterview – eller efter gennemførelsen af undersøgelserne på de 3 skoler.

Andre har beskæftiget sig med disse problemstillinger, hvorfor vi citerer fra bogen: Sundhed på vippen, Hans Reitzels Forlag, 2001. side 30 (Bjørn E. Holstein):

”Kan man stole på børns svar på et spørgeskema?

Alle undersøgelsens data er elevernes svar på et spørgeskema, som er udviklet med stor omhu, og som eleverne udfylder anonymt og efter en standardiseret instruktion fra deres (klasse)lærer.

Bogens forfattere er trygge ved disse data. For det første er det en styrke, at de kommer fra eleven selv. Hvem andre end eleverne ved, hvor tit de har ondt i hovedet og maven eller bliver mobbet, hvem andre ved, om de føler sig ensomme og glade, hvor glade de er for deres kammerater, hvor fortrolige de føler sig med forældre og venner.

For det andet oplever vi, at eleverne tager udfyldelsen af spørgeskemaet meget alvorligt: Kun meget få ”tager gas på os” med usandsynlige besvarelser, overmalede sider, frække bemærkninger e.l. I 1998 var det fx mindre end ti af de over 5.000 elever, som på denne måde saboterede undersøgelsen. Og vi ved, at selv urolige klasser bliver stille og koncentrerede, når de skal besvare spørgeskemaet.

For det tredje ved eleverne, at deres besvarelse er anonym: De får det at vide af læreren, det står på spørgeskemaet, og de bliver udtrykkeligt bedt om ikke at skrive navn eller fødselsdato på skemaet. Endvidere får de udleveret en konvolut til det udfyldte spørgeskema, så ingen på skolen kan kigge i deres besvarelser.

For det fjerde har vi gennemført mange kvalitetskontroller”

Et andet vigtigt forhold er: Forstår børnene ordet mobning på samme måde – og kan de skille drilleri fra egentlig mobning? Igen vil vi citere fra bogen: Sundhed på vippen. Denne gang fra et kapitel skrevet af Pernille Due, Bjørn E. Holstein & Per Schultz Jørgensen – side: 63.

”.... Når man ser på definitionen af begrebet mobning, er der klart tale om handlinger, som ikke kan karakteriseres som uskyldige. Mobning defineres nemlig som gentagen eller langvarig udsættelse for negative handlinger fra jævnaldrende. Det er handlinger forbundet med ord som fx trusler, forhånelser eller nedvurderende øgenavne. Det kan også være rent fysiske handlinger i form af korporlige overgreb eller at blive frataget sine ejendele. Der kan være tale om en slags indirekte handlinger, der gør, at offeret bliver socialt isoleret – med andre ord social udstødning.

Mobning er altså noget ganske andet end drilleri – og det er børn fuldstændig klar over. I interview med børn mellem 11 og 15 år stod det helt klart for os, at børnene ikke havde problemer med at definere mobning, og at de ikke blandede det sammen med mere eller mindre uskyldigt drilleri. Børnene beskrev selv mobningen som det bevidste, det gentagne og det nedvurderende. De beskrev også selv et andet træk, der ofte forekommer i definitionen af mobning, nemlig den ubalance der er i forholdet mellem den, der udsættes for mobning, og den, der mobber. Den mobbede taber status og selvværd, og mobningen leder ofte til yderligere isolation og sårbarhed. ...

Derfor er der ingen grund til at tvivle på, at børn forstår, hvad mobning er, og derfor skal vi tage børnenes svar om mobning alvorligt. De fortæller os, at vi har et problem i Danmark. ...”

Med baggrund i de mange forundersøgelser, som forskerne bag de ovenstående citater har gennemført, har vi følt os overbeviste om, at vi i vore undersøgelser blandt eleverne har kunnet undlade at foretage specifikke valideringer af de nævnte forhold.

Resultater

Dataindsamling

Undersøgelserne blandt elever, forældre og lærere på de 3 skoler blev gennemført som papirbaserede spørgeskemaer. Eleverne udfyldte spørgeskemaerne i klassen under overværelse af klasselæreren, som var instrueret om ikke at lade sig involvere i forbindelse med besvarelserne. Eleverne fik et spørgeskema med hjem til forældrene og skulle tage det med tilbage til skolen efter udfyldelse. Lærerne fik udleveret spørgeskemaet på skolen og skulle aflevere det i en kasse, så de kunne forblive anonyme.

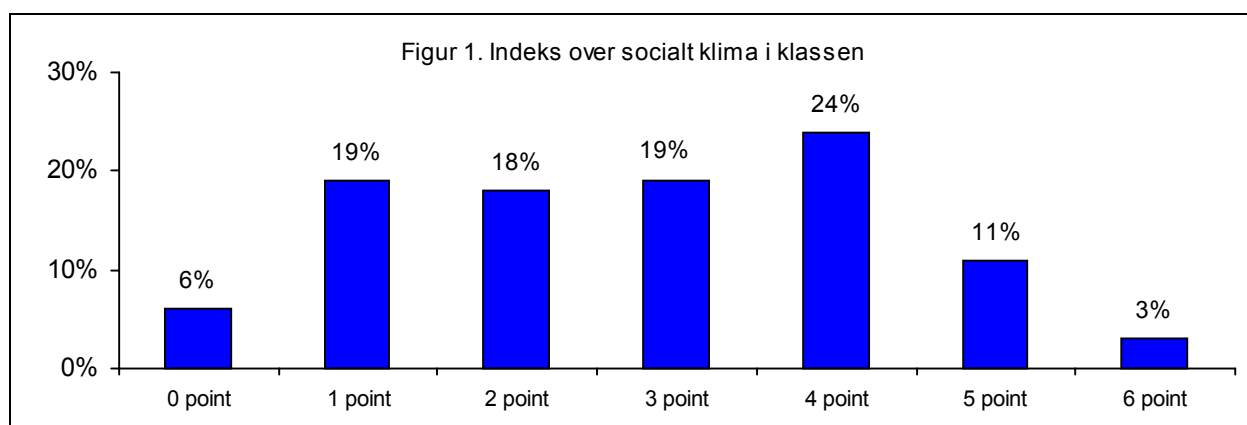
Svarprocenten fra eleverne er naturligvis høj, og i forhold til mange andre undersøgelser er svarprocenten for forældrene (selv om den ikke kan beregnes helt nøjagtigt) rimelig, hvorimod svarprocenten blandt lærerne er utilfredsstillende lav. Efter at have været i kontakt med flere skoler forud for de udvalgte, fik vi også et indtryk af, at mange lærere mente, at spørgeskemaet ”gik for tæt på”. Dette sidste forhold er *en af* årsagerne til, at vi har valgt at udelade lærerne i det endelige værktøj.

Undersøgelsen blandt eleverne

Undersøgelsen blev gennemført på de 3 skoler: Frydenlundskolen i Århus, Ulvkærskolen i Hirtshals og Ellebjerg skole i København. 480 elever har besvaret spørgeskemaet, hvilket giver en svarprocent ca. 90. 25% af besvarelserne kom fra Århus, 45% fra Hirtshals og 30% fra København. 58% af svarpersonerne er piger. Fordelingen af svarpersoner på klassetrinnene 5. til 9. er ligelig, men det er kun 2%, der kommer fra elever i 10. klasse. 69% af eleverne bor hos begge forældre og 26% alene hos deres mor. Angående yderligere oplysninger om baggrundsvARIABLE henvises til rapporten i bilag 1.

Sociale relationer til klassekammeraterne

Undersøgelsen viser en klar sammenhæng mellem de sociale relationer mellem eleverne og mobning. Det ses bl.a. af en analyse baseret på et indeks over det sociale klima i klassen – figur 1:



Konstruktionen af indekset beskrives på rapportens (bilag 2) side 61.

Svarpersoner med 5-6 point oplever en meget høj grad af udviklet socialt klima i klassen – og svarpersoner med 0-1 point oplever en meget lav grad af udviklet socialt klima i klassen.

Tabel 1 nedenfor viser en klar sammenhæng mellem oplevelsen af udviklingen af det sociale klima og mobning.

Tabel 1. MOBBES	Procent med 5 – 6 point	Procent med 0 – 1 point
Mobbes meget ofte	0%	59%
Mobbes ofte	0%	54%
Mobbes nogen gange	8%	53%
Mobbes sjældent	6%	40%
Mobbes meget sjældent/aldrig	17%	16%

Tabellen viser, at elever, som oplever en meget høj grad af udviklet socialt klima i klassen sjældnere bliver mobbet end elever, der oplever en meget lav grad af udviklet socialt klima i klassen. Altså kan vi heraf slutte, at det sociale klima i klassen er en afgørende faktor for udbredelsen af mobning.

Den samme klare sammenhæng finder vi ikke, når vi ser på mobberne, hvilket vi kan se i tabel 2.

Tabel 2. MOBBER	Procent med 5 – 6 point	Procent med 0 – 1 point
Mobber meget ofte	28%	43%
Mobber ofte	7%	35%
Mobber nogen gange	11%	22%
Mobber sjældent	13%	24%
Mobber meget sjældent/aldrig	15%	26%

Socialt samvær med klassekammerater uden for skolen har tilsyneladende igen indflydelse på mobning.

Konklusionen omkring socialt samvær med klassekammerater må – ikke så overraskende - være: At jo bedre klimaet generelt er mellem eleverne i en klasse, jo mindre mobbes der.

Samvær forældre og elever

Overraskende mange elever er ofte sammen med deres forældre om aftenen – og spiser aftensmad med forældrene, hvilket ses af tabel 3.

Tabel 3.	N	Alle aftener	5-6 aftener	1-5 aftener	Ingen aftener
a. Hvor mange aftener om ugen er du sammen med dine forældre?	468	45%	22%	28%	5%
b. Hvor mange aftener om ugen spiser du aftensmad sammen med dine forældre?	470	55%	28%	14%	2%

Der er både nogle geografiske forskelle og nogle aldersmæssige (7. og 8. klasselever er sjældnere sammen med forældre). Der er ikke nogen sammenhæng mellem hyppigheden af samværet med forældrene og mobning – hverken i forhold til at blive mobbet eller selv at mobbe. Men resultater fra forældreundersøgelsen viser, at samværet ganske naturligt øger forældrenes kendskab til deres eget barn, hvilket igen øger disses mulighed for at konstatere om deres barn bliver mobbet eller mobber andre.

Konklusionen vedr. samværet med forældrene må være: At et hyppigt samvær med forældrene om aftenen ikke direkte har nogen sammenhæng med om eleven mobber eller bliver mobbet. Men det hyppige samvær øger forældrenes indsigt i barnets trivsel og kan derfor indirekte (f.eks. ved kontakt til skolen) have indflydelse på mobningsproblemet.

Bliver mobbet

Den selvvaluerede mobning ses i tabel 4.

Tabel 4.	N	Ja, meget ofte	Ja, ofte	Nogen gange	Sjældent	Meget sjældent eller aldrig
Er du blevet mobbet af nogen af dine klassekammerater, så du er blevet ked af det?	477	3%	2%	10%	15%	70%

5% mobbes meget ofte eller ofte og 10% nogen gange. Disse tal stemmer ganske godt overens med de tal, som er fundet i HBSC-undersøgelsen. Denne undersøgelse viser, at 15% ofte eller nogen gange er blevet mobbet af klassekammerater. Mobningen er lige udbredt på de tre skoler, som indgår i undersøgelsen. Piger svarer lidt oftere end drenge, at de bliver mobbet.

Tabel 5 viser, at hver femte (ofte + nogen gange) er blevet mobbet flere gange af de samme elever, 10% er blevet skubbet, sparket eller slået og ca. hver femte er blevet holdt uden for kredsen af klassekammerater.

Tabel 5.	N	Ja, meget ofte	Ja, ofte	Nogen gange	Sjældent	Meget sjældent eller aldrig
a. Er du blevet mobbet flere gange af de samme elever?	473	4%	8%	8%	11%	68%
b. Er du blevet mobbet ved at blive skubbet, sparket eller slået?	470	2%	2%	6%	14%	76%
c. Har du følt, at du bliver holdt uden for kredsen af klassekammerater?	473	3%	2%	14%	16%	64%

Konklusionen omkring mobning må være: At mobning er et problem for mellem 10 – 20 procent af eleverne – nærmere de 20 end de 10.

Mobning og kontakten til læreren

Om eleven går til læreren med sine problemer belyses i tabel 6.

Tabel 6. Talt med lærer om egne problemer (sidste uge)	N	Ingen gange	1-3 gange	4-5 gange	Mere end 5 gange	Har ikke problemer
a. Bliver meget ofte + ofte mobbet flere gange af samme elever	58	48%	12%	2%	3%	33%
b. Bliver nogen gange mobbet flere gange af samme elever	40	30%	17%	0%	0%	53%
c. Bliver meget sjældent + sjældent mobbet flere gange af samme elever	375	22%	9%	0%	1%	70%

2/3 af de elever, der mobbes ofte eller meget ofte, giver indirekte også udtryk for, at de har problemer, men 69% (af dem, der har problemer) har ikke inden for den sidste uge talt med deres lærer derom, 18% har 1-3 gange talt med deres lærer og under 3% har gjort det hyppigere.

En *konklusion* på problematikken mobning og kontakten til læreren må være: At til trods for, at en elev meget ofte eller ofte bliver mobbet, er det kun et lille antal af disse elever, der taler med læreren om deres problemer.

Mobning og psykiske symptomer

At mobningen har en stor indflydelse på elevens psykiske velvære kan bl.a. ses af tabel 7.

Tabel 7. Hvor ofte inden for den sidste uge har du følt dig modløs og nedtrykt?	N	Hele tiden + det meste af tiden	En del + noget af tiden	Lidt af tiden + på intet tidspunkt
a. Bliver meget ofte + ofte mobbet flere gange af samme elever	58	19%	21%	59%
b. Bliver nogen gange mobbet flere gange af samme elever	40	3%	25%	63%
c. Bliver meget sjældent + sjældent mobbet flere gange af samme elever	375	5%	7%	85%

Det er tankevækkende, at hver femte af de elever, der mobbes ofte eller meget ofte, hele tiden eller det meste af tiden føler sig modløse og nedtrykte. Der er et væsentligt spring i tallene fra at blive mobbet nogen gange til at blive mobbet ofte eller meget ofte. I rapporten vises flere analyseresultater.

Mobber selv

Selvurderingen af, om eleven selv er mobber, ses i tabel 8.

Tabel 8.	N	Ja, meget ofte	Ja, ofte	Nogen gange	Sjældent	Meget sjældent eller aldrig
a. Har du været med til at mobbe andre elever så meget, at de blev kede af det?	474	1%	2%	13%	22%	62%
b. Har du været med til at mobbe den samme elev flere gange?	473	1%	3%	12%	12%	71%
c. Har du været med til at holde en elev ude fra kredsen af klassekammerater?	471	1%	1%	10%	17%	71%

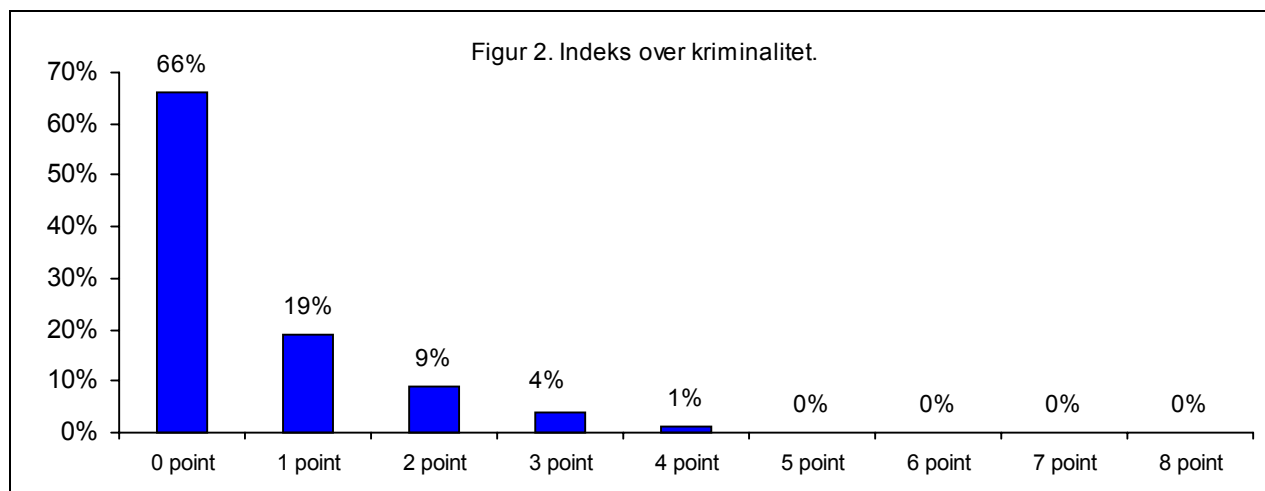
Omkring 15% har nogen gange eller oftere været i rollen som mobber. Analyser har vist en række kendetegn som er hyppige blandt elever, der mobber (resultaterne ses i bilag 1. side 17). Her kan fremhæves nogle delelementer af en mobbers profil:

- Mobberne er (i denne undersøgelse) procentvis flest i 8. klasse
- Der er en tendens til, at jo færre venner man har i klassen, jo oftere mobber man, men jo flere man er sammen med i frikvarteret, jo oftere mobber man
- Hvis man ikke tror, at der er nogen i klassen, der vil hjælpe en (hvis man har behov for det), jo oftere mobber man
- Jo oftere man selv er blevet mobbet, jo hyppigere mobber man også selv andre
- Jo oftere man selv mobber, jo sjældnere taler man med sin lærer om problemer
- Elever, der ofte mobber andre, tror ikke så ofte som andre, at de kan få hjælp hos læreren
- Elever, der ofte mobber andre, har oftere end andre, været så langt nede, at intet kunne opmuntre dem
- I jo mindre grad man ved, hvordan man skal opføre sig over for de andre i klassen – i jo højere grad mobber man andre. Det samme gælder også for opførslen i frikvarteret
- I jo mindre grad man synes, at det er sjovt at gå i skole – i jo højere grad mobber man andre
- Jo dårligere man oplever, at man klarer sig i klassen, jo større tendens har man til at mobbe andre

En konklusion vedr. mobbere kunne være: At jo dårligere en elev fungerer socialt sammen med sine klassekammerater, jo mindre eleven kender ”spillereglerne” og jo dårligere eleven selv oplever, at hun/han klarer sig fagligt – jo større sandsynlighed er der for, at en elev bliver mobber.

Kriminalitet

Undersøgelsen har også til formål at afdække i hvilket omfang en række forhold på en skole kan have indflydelse på elevernes kriminelle adfærd. I rapporten i bilag 1 kan man fra side 18 finde flere resultater med relation til kriminalitet. Her holder vi os til relationen mobning og kriminel adfærd. Der er på basis af 8 spørgsmål i spørgeskemaet vedr. kriminalitet udarbejdet et oversigtsindeks, som kan ses i figur 2.



Konstruktionen af indekset er beskrevet i rapporten i bilag 2, side 72.

Indekset fortæller, at 66% ikke en eneste gang har svaret, at de har begået en mindre kriminalitet "en enkelt gang", at 19% har svaret en gang, osv. Det kan nævnes, at der ikke er forskelle på indekserne fra de 3 skoler. Her skal kun gengives et par resultater vedr. mobning og kriminalitet. Vi har valgt her at vise nogle sammenhænge mellem mobbere og den mere aggressive del af de emner, der er spurgt ind til. Det ses bl.a. i tabel 9, 10 og 11.

Tabel 9.	Har truet andre flere gange	Har truet andre en enkelt gang	Har ikke truet andre	N
Har meget ofte mobbet	29%	14%	43%	7*
Har ofte mobbet	21%	14%	64%	14
Har nogen gange mobbet	5%	23%	72%	57
Har sjældent mobbet	7%	14%	80%	59
Har meget sjældent/aldrig mobbet	0%	7%	93%	336

* 14% ubesvaret

Tabel 10.	Har ødelagt fx møbler flere gange	Har ødelagt fx møbler en enkelt gang	Har ikke ødelagt noget fx møbler	N
Har meget ofte mobbet	29%	29%	43%	7
Har ofte mobbet	29%	14%	57%	14
Har nogen gange mobbet	14%	21%	65%	57
Har sjældent mobbet	3%	22%	75%	59
Har meget sjældent/aldrig mobbet	2%	8%	90%	336

Tabel 11.	Har brudt ind flere gange	Har brudt ind en enkelt gang	Har ikke brudt ind	N
Har meget ofte mobbet	43%	14%	43%	7
Har ofte mobbet	7%	7%	86%	14
Har nogen gange mobbet	2%	7%	91%	57
Har sjældent mobbet	0%	2%	98%	59
Har meget sjældent/aldrig mobbet	0%	1%	99%	336

Der er også en tendens til, at mobbere oftere end andre har begået mindre aggressive former for kriminalitet (fx berigelsestyveri), men tendensen er mindre kraftig.

En *konklusion* omkring mobning og kriminalitet kunne være: At jo oftere en elev mobber andre, jo større risiko har eleven for at komme til at udføre mere aggressiv kriminalitet.

Kommunikationen med lærerne

Mange tal viser, at en god kommunikation mellem lærer og elev har indflydelse på mobningen i skolen. Fx viser tal, at jo oftere man fortæller sin lærer om sine problemer, jo sjældnere mobber man andre, men der er til gengæld en tendens til, at hvis man ofte mobber andre, så henvender man sig ikke til sin lærer for at tale med hende/ham. Men der er også en tendens til, at hvis man bliver mobbet ofte – så taler man heller ikke med sin lærer om det. Mange giver udtryk for, at de kan få hjælp hos deres lærer, hvis der er behov for det – tabel 12.

Tabel 12.	N	Ja, helt bestemt	Måske	Det tror jeg ikke	Nej, slet ikke	Ved ikke
Hvis du har brug for hjælp, kan du så få det hos din lærer?	471	38%	35%	4%	4%	18%

Mobbere er mere usikre end de mobbede på, om de kan få hjælp hos deres lærer.

En *konklusion* vedr. kommunikationen lærer og elev imellem kunne være: At det er vigtigt, at der er en god kommunikation lærer og elev imellem. Men der er også en tendens til, at når behovet er allerstørst, så anvendes denne kommunikationsmulighed kun i begrænset omfang.

Regler for samværet

Problemstillingen omkring regler for det sociale samspil belyses her gennem tabel 13.

Tabel 13.	N	Ja, i høj grad	Ja, i nogen grad	Nej, kun i mindre grad	Nej, slet ikke
a. Ved du, hvordan du skal opføre dig overfor de andre i klassen?	473	63%	34%	2%	1%
b. Ved du, hvordan du skal opføre dig i frikvarteret?	476	61%	35%	3%	1%
c. Har I regler for, hvordan I skal opføre jer i timerne?	476	49%	33%	11%	7%
d. Har I regler for, hvordan I skal opføre jer i frikvarteret?	474	37%	31%	20%	12%

Regler for eller viden om, hvordan samspillet bør foregå er i nogen udstrækning til stede, men i mindre grad hos mobberne. Mobberne ved mindre om, hvordan man skal opføre sig over for hinanden – såvel i klassen som i frikvarteret.

Faglige forhold

Det er en klar tendens, at mobberne sjældnere end andre svarer, at de lærer nyt eller synes, at det er sjovt at gå i skole, hvorimod de oftere end andre svarer, at de keder sig i timerne.

Elevernes psykiske tilstand

Tabel 14 viser elevernes selv vurdering af en række forhold.

Tabel 14.	N	Hele tiden	Det meste af tiden	En del af tiden	Noget af tiden	Lidt af tiden	På intet tidspunkt
a. Hvor ofte inden for den sidste uge har du været så langt nede, at intet kunne opmuntre dig?	473	2%	3%	4%	6%	20%	64%
b. Hvor ofte inden for den sidste uge har du følt dig veloplagt og fuld af liv?	466	19%	29%	18%	10%	11%	13%
c. Hvor ofte inden for den sidste uge har du følt dig modløs og nedtrykt?	461	3%	3%	3%	7%	28%	54%
d. Hvor ofte inden for den sidste uge har du været lykkelige?	464	26%	34%	15%	10%	9%	7%

Man kan vælge at læse resultaterne på flere måder, men man bør måske tænke nærmere over, om det er rimeligt, at

- næsten 10% af eleverne en del af tiden eller mere er så langt nede, at intet kan opmuntre dem
- næsten hver fjerde elev kun lidt af tiden eller på intet tidspunkt har følt sig veloplagt og fuld af liv?
- næsten 10% af eleverne en del af tiden eller mere har følt sig modløs og nedtrykt
- 16% kun lidt af tiden eller på intet tidspunkt har været lykkelige

Jo oftere en elev bliver mobbet, jo dårligere har hun/han det på alle punkterne. Mobberne føler mindre hyppigt end de mobbede, at de er lykkelige eller veloplagte – og oftere at de er modløse og nedtrykte.

En *konklusion* kunne være: At det både er psykisk belastende at blive mobbet og at mobbe andre.

Undersøgelse blandt forældrene

Dataindsamlingen i undersøgelsen blandt forældrene blev gennemført ved at eleverne fik et spørgeskema med hjem til forældrene, og eleverne skulle tage det udfyldte skema med hen på skolen igen. Også denne del af undersøgelsen blev holdt anonym. 274 spørgeskemaer kom udfyldte retur, og der er blevet uddelt 480 skemaer, idet hver elev som selv havde udfyldt et skema fik et skema med hjem til forældrene. Det giver en svarprocent på 57%, hvilket er pænt for denne type af undersøgelser – og formodentlig er svarprocenten noget højere, idet der ikke er taget højde for, at forældre kan have fået flere skemaer, hvis de har flere børn i samme skole og måske kun har udfyldt et skema. Lidt flere forældre med børn i 7. og 8. klasse end i øvrige klasser har udfyldt spørgeskemaet. 79% af forældrebesvarelsenerne kommer fra kvinder.

Sociale relationer mellem barn og forældre

Der er en god samstemmighed mellem børnenes og forældrenes besvarelse af, hvor hyppigt man fx spiser aftensmad sammen – se forældrenes besvarelser i tabel 15.

Tabel 15.	N	Dagligt	6 gange om ugen	4-5 gange om ugen	2-3 gange om ugen
Hvor ofte spiser du aftensmad med din datter/søn på en hverdags uge?	274	45%	32%	15%	8%

* Ingen har svaret under 2 gange om ugen

Der er en klar sammenhæng mellem hyppigheden af, at man spiser aftensmad sammen og om forældrene hører om deres barns oplevelser. Om kendskab til barnets oplevelser se tabel 16.

Tabel 16.	N	Dagligt	6 gange om ugen	4-5 gange om ugen	2-3 gange om ugen
Hvor ofte hører du om oplevelser din datter/søn har haft i skolen?	268	36%	10%	21%	33%

Der er en tendens til, at hvis forældrene ofte hører om barnets oplevelser, så svarer forældrene også oftere, at deres barn bliver mobbet, eller, at der er et problem med mobning i skolen. Den samme sammenhæng er der ikke, hvis forældrene har svaret, at deres eget barn mobber andre.

Det fleste forældre kender flere af deres barns klassekammerater. Om ens barn bliver mobbet eller ikke har ingen indflydelse på, hvor mange klassekammerater forældrene kender.

Relationen til skolen

De fleste af forældrene giver direkte adspurgt udtryk for, at de kender til lærernes bistand til deres barn i forbindelse med undervisningen og evt. personlige problemer, hvilket ses af tabel 17

Tabel 17.	N	Ofte	Flere gange	Enkelte gange	Sjældent	Aldrig	Ved ikke
a. Har en lærer nogensinde hjulpet din datter/søn fordi hun/han havde problemer med undervisningen?	269	7%	9%	19%	22%	33%	10%
b. Har en lærer nogensinde hjulpet din datter/søn med personlige problemer?	270	3%	4%	12%	12%	59%	9%
c. Hvor ofte er det sket at din datter/søn har talt på tomandshånd med sin lærer om sine problemer?	266	1%	5%	11%	16%	56%	12%

Det er klart, at forældrene mener, at den hyppigste kommunikation mellem lærer og elev drejer sig om undervisningsmæssige problemer – og ikke i samme grad om elevens personlige problemer. Analyser viser, at forældre, der mener, at deres barn bliver mobbet også oftere svarer, at barnet taler med læreren om personlige problemer. Den samme tendens findes ikke, hvis forældrene mener, at deres barn mobber andre.

Problemer mellem eget barn og andre elever giver ikke ofte anledning til kontakt mellem skole og forældre – hverken på forældrenes eller skolens initiativ – tabel 18.

Tabel 18.	N	Ja, ofte	Enkelte gange	En gang	Aldrig
a. Har du nogensinde henvendt dig til skolen, fordi der var problemer mellem din datter/søn og andre elever?	273	2%	12%	15%	71%
b. Har skolen nogensinde henvendt sig til dig, fordi der var problemer mellem din datter/søn og andre elever?	271	1%	7%	12%	80%

Jo oftere man mener, at ens barn bliver mobbet, jo oftere har der også været kontakt med skolen – oftest initieret af forældrene.

Er barnet mobber eller den mobbede

Forældrene har en nogenlunde god indsigt i, om deres barn bliver mobbet, hvis vi skal se procentvis på elevernes og forældrenes besvarelser. Tabel 19 giver et billede.

Tabel 19. Tror du, at din datter/søn	N	Ja, helt bestemt	Ja, det tror jeg nok	Nej
a. bliver mobbet i skolen?	269	5%	12%	83%
b. mobber andre i skolen?	270	0%	11%	89%

Nogle analyseresultater vises her (flere i bilag 2. Side 10).

- I jo højere grad man mener, at mobning er et problem på skolen, jo oftere har man også svaret at ens eget barn mobbes
- Hvis man svarer, at ens barn selv mobber andre, så svarer man også oftere, at ens eget barn mobbes
- I jo højere grad man synes, at ens barn har ondt i maven, hovedpine eller er unaturligt træt, jo oftere svarer man også, at ens barn bliver mobbet
- I jo højere grad man synes, at ens barn hidser sig unødigt op, jo oftere svarer man også, at ens barn bliver mobbet
- Når forældre henvender sig på skolen om barnets problemer, er det oftest pga. mobning
- I jo mindre grad forældrene tror, at deres barn har planer for deres egen fremtid, jo oftere svarer de, at deres barn nok mobber andre
- Jo oftere forældrene har svaret, at deres barn gentagne gange mobbes – jo oftere svarer de også, at de tror, at deres eget barn mobber andre
- I jo højere grad forældrene mener, at mobning i skolen er et problem, jo oftere svarer de også, at de tror, at deres eget barn mobber andre

Forældrenes opfattelse af omfanget af mobning i skolen kan ses af tabel 20.

Tabel 20.	N	I høj grad	I nogen grad	Hverken meget eller lidt	Lidt	Meget lidt
Mener du at mobning er et problem på din datters/søns skole?	270	14%	20%	16%	18%	31%

- Forældre, der dagligt eller næsten dagligt spiser aftensmad med sit barn, ved mere om barnet og oplever oftere, at mobning i høj grad er et problem på barnets skole.
- Forældre, der i højere grad oplever, at en lærer har hjulpet barnet med personlige problemer, oplever også i høj grad mobning som et problem på barnets skole.
- Forældre, der selv har henvendt sig til skolen angående problemer mellem barnet og andre elever, oplever også mobning som et problem på skolen.

I tabel 21 vises noget om former for mobning, som barnet kan have været udsat for.

Tabel 21.	N	Meget ofte	Ofte	Nogen gange	Sjældent	Aldrig	Ved ikke
a. Er det sket at dit barn er blevet drillet så meget, at han/hun er blevet ked af det?	274	2%	3%	18%	30%	45%	3%
b. Hvor ofte sker det, at din datter/søn er blevet drillet gentagne gange af de samme elever?	273	3%	5%	12%	17%	58%	5%
c. Hvor ofte er det sket, at din datter/søn er blevet sparket, skubbet eller slået af andre elever i skolen?	273	1%	1%	8%	22%	64%	3%

Tallene i tabel 21 viser et mobningsniveau, som svarer ganske godt til elevernes egen opfattelse. I grove træk har forældre svaret det samme eller næsten det samme i alle tre spørgsmål. De forældre, der oplever disse former for mobning,

- Spiser oftere sammen med deres børn, men de ved ikke, hvad de laver i fritiden, eller hvornår de kommer hjem
- Er forældre, der oplever, at mobning er et problem på skolen,
- Taler oftere med en lærer om barnets problemer med undervisningen og om personlige problemer
- Er forældre, der har kontaktet skolen angående problemer mellem barnet og andre elever.

Symptomer på manglende trivsel

Tabel 22 skal belyse nogle symptomer på manglende trivsel.

Tabel 22.	N	Ja, helt bestemt	Ja, det tror jeg nok	Nej
a. Synes du, at din datter/søn oftere end andre har ondt i maven?	274	4%	8%	88%
b. Synes du, at din datter/søn oftere end andre har hovedpine?	272	7%	14%	79%
c. Synes du, at din datter/søn oftere end andre er unaturligt træt?	271	5%	8%	87%
d. Synes du, at din datter/søn oftere end andre undgår at se andre piger/drenge?	272	1%	7%	92%
e. Synes du, at din datter/søn oftere end andre hidser sig unødigt op?	272	7%	11%	82%

At der er en sammenhæng mellem disse symptomer og mobning viser bl.a. denne analyse:

- Symptomerne er mest udbredt i 6. og til dels i 8. klasse – det er også her der er mest mobning
- Der er en svag tendens til, at jo oftere man spiser sammen, desto færre symptomer har man
- Forældre, der oplever, at deres barn bliver drillet så hun/han bliver ked af det, bliver drillet gentagende gange af de samme, er udsat for fysiske chikanerier og at barnet oftere har lyst til at blive hjemme fra skole på grund af andre elever, svarer også, at deres barn har flere symptomer
- Forældre, der oplever, at mobning er et problem på skolen, oplever også, at deres barn har flere symptomer
- Børn, der oftere får hjælp fra en lærer vedr. problemer med undervisning eller personlige problemer, har flere symptomer – der er en svag tendens til, at børn, der oftere er på tommandshånd med en lærer, har flere symptomer
- Forældre, der oplever, at deres barn har flere symptomer, kontakter også oftere skolen på grund af problemer med andre elever – og de bliver oftere kontaktet af skolen, fordi der er problemer mellem datteren/sønnen og andre elever.

Undersøgelse blandt lærerne

Undersøgelsen blandt lærerne må siges at være mindre valid, idet kun 62 ud af ca. 140 lærere har besvaret spørgeskemaet, hvilket giver en svarprocent på ca. 44. Det er ikke tilfredsstillende. Årsagerne kan være flere, men samtaler med flere lærere kan tyde på, at en del lærere har ment, at spørgeskemaet har ”gået for tæt på”, hvad der så skal lægges heri. Tallene i de følgende tabeller skal altså betragtes ud fra, at der er tale om en lav svarprocent. Procenten af lærere, der har svaret er højest på skolen i København. Der er stort set lige mange kvindelige som mandlige lærere, der har svaret. 69% af lærerne i undersøgelsen har været lærer i over 10 år.

Læreren og skolen

Omkring $\frac{3}{4}$ af lærerne glæder sig ofte til at komme på arbejde, og 95% synes, at det er rart at være på arbejde.

Omkring hver fjerde lærer har aldrig været involveret i arbejde i at fastlægge mål for den faglige del af skolearbejdet eller i skolens fremtid. Initiativer omkring faglige mål for undervisningen og fælles mål for skolens sociale arbejde kommer hovedsageligt fra skolens ledelse. Der er en tendens til, at når skolens ledelse udmelder mål, så svarer lærerne oftere, at der mobbes hyppigt – på klasseniveau og på skoleniveau.

Nogle spørgsmål om styringen på skolen afdækkes i tabel 23

Tabel 23.	N	Særdeles god	God	Hverken god eller dårlig	Dårlig	Særdeles dårlig
a. Hvor god eller dårlig synes du, at man på din skole er til at gennemføre trufne beslutninger?	60	0%	37%	57%	7%	0%
b. Hvor god eller dårlig synes du, at man på din skole er til at følge op på trufne beslutninger?	60	0%	28%	62%	10%	0%
c. Hvor god eller dårlig synes du, at man på din skole er til at formulere klare/tydelige mål for arbejdet på skolen?	60	0%	57%	38%	5%	0%
d. Hvor god eller dårlig synes du, at man på din skole er til at følge op på fastlagte mål for arbejdet?	59	0%	39%	56%	5%	0%

Der er ingen, der har svaret ”særdeles god” på spørgsmålene i tabel 23., og heller ingen har svaret ”særdeles dårlig”. Bedst er man tilsyneladende til at formulere mål for arbejdet, men mindre god til at følge op på dem. De mange svar i svarkategorien ”hverken/eller” kan tolkes på flere måder – manglende interesse for emnerne, manglende viden om emnerne eller en generel svag varetagelse af ledelsesfunktionerne på skolen.

- Jo dårligere man er på punkterne i tabel 23 på skolen – jo oftere oplever læreren, at der er mobningsproblemer i egen klasse og på skolen generelt.

Forholdet lærerne imellem belyses inden for nogle områder – fx som i tabel 24,

Tabel 24. Hvor ofte ...	N	Dagligt eller næsten dagligt	1-2 gange ugentligt
a. taler du med andre lærere om emner, som drejer sig om forholdet til eleverne?	61	64%	25%
b. henvender du dig til andre lærere for at få råd vedr. dit forhold til eleverne?	61	18%	28%
c. oplever du, at andre lærere spørger dig til råds vedr. forhold mellem lærer og elever?	60	13%	23%

* Resten af tabellen ses i bilag 4, side 108.

Mange lærere har daglig kontakt med kolleger om emner, som drejer sig om forholdet til eleverne. Betydeligt færre lærere søger dagligt direkte råd vedr. eget forhold til eleverne – og igen lidt færre bliver dagligt rådspurgt.

Et andet aspekt af relationerne lærerne imellem ses i tabel 25.

Tabel 25.	N	Ja, i høj grad	Ja, i nogen grad	Nej, kun i mindre grad	Nej, slet ikke
Er det almindeligt hos jer, at man i lærergruppen taler om egne problemer i forhold eleverne?	61	26%	62%	10%	2%

- Der er en tendens til, at jo oftere man oplever mobning i egen klasse, svarer man også ”ja, i høj grad” på spørgsmålet i tabel 25.
- Der er ligeledes en tendens til, at i jo højere grad man mener, at skolen er præget af mobning, i jo højere grad svarer man også ”ja, i høj grad” på spørgsmålet i tabel 25.

I undersøgelsen er der også foretaget et forsøg på at afdække den sociale kapital i lærergruppen. Om disse resultater henvises til bilag 4, side 10-12. Resultaterne fra denne del af undersøgelsen inspirerer til at gå dybere i udforskningen af social kapital på skolerne.

Lærer og elever

Om der findes regler for opførsel i klassen eller i frikvarteret ses i tabel 26.

Tabel 26.	N	Ja, vi har skrevet dem ned	Ja, i det omfang det er nødvendigt	Nej, man tager bare hensyn	Nej, eleverne opfører sig ordentligt af sig selv
a. Er der regler for opførsel i timerne?	62	26%	61%	10%	3%
b. Er der regler for opførsel i frikvartererne?	60	33%	57%	7%	3%

- Når man svarer, at der er nedskrevne regler for opførsel i timerne, svarer man også oftere, at der mobbes i klassen
- Men om der er skrevne regler for opførsel i timerne har ingen indflydelse på, om svarpersonen mener, at der mobbes meget på skolen som helhed
- Skrevne regler for opførsel i frikvartererne har ingen indflydelse på om en lærer oplever hyppig eller sjælden mobning i egen klasse – eller i skolen som helhed.

I bilag 4 findes flere resultater vedr. lærer og elev.

Læreren og mobning

Oplevelsen af den generelle mobning på skolen ses i tabel 27.

Tabel 27.	N	Virkelig meget	Meget	Hverken meget eller lidt	Lidt	Meget lidt
Synes du, at mobning er udbredt på jeres skole?	62	0%	11%	34%	44%	11%

- Fordelt på skoler ser tallene således ud for ”meget”:

▪ Århus	16%
▪ Hirtshals	0%
▪ København	16%

Børnenes vurderinger er, at mobningen stort set er lige udbredt på alle 3 skoler.

- Kvindelige lærere synes i højere grad end mandlige, at der mobbes meget på skolen
- Lærere med mere end 10 års anciennitet svarer sjældnere end andre, at der mobbes meget
- Jo oftere man synes, at der ofte mobbes i egen klasse – jo mere synes man, at der generelt mobbes meget i skolen.

Lærernes vurdering af mobning i egen klasse ses i tabel 28.

Tabel 28. Hvor ofte sker det, at ...	N	Meget ofte	Ofte	Nogen gange	Sjældent	Meget sjældent eller aldrig	Ved ikke
a. der i klassen er drillerier i en sådan grad at en eller flere elever bliver kede af det?	62	6%	18%	40%	32%	3%	0%
b. én eller flere elever har drillet den samme elev gentagne gange?	62	3%	19%	35%	29%	13%	0%
c. eleverne skubber, slår eller sparker hinanden i forbindelse med drillerier?	62	5%	16%	18%	34%	24%	3%
d. at eleverne bliver væk fra skolen på grund af frygt for drillerier?	62	2%	2%	8%	23%	58%	8%

Hyppigheden af mobning vurderes højere af lærerne end af eleverne. Mellem hver femte eller hver fjerde elev bliver – ifølge lærerens vurdering – mobbet ofte eller meget ofte.

- Lærere med mere end 10 års anciennitet vurderer sjældnere end andre, at der ofte finder mobning sted
- Jo sjældnere man svarer, at der fra ledelsen er fastlagt mål for skolens sociale arbejde – jo oftere svarer man, at der ofte mobbes i klassen
- Jo oftere en lærer taler med kolleger om eget forhold til eleverne – jo oftere svarer læreren, at der ofte mobbes i egen klasse
- I jo mindre grad man oplever lærergruppen som et godt team – jo oftere svarer man, at der ofte mobbes i egen klasse
- Jo oftere man har svaret, at der mobbes ofte i egen klasse – i jo mindre grad svarer man, at det er almindeligt, at man i lærergruppen taler om egne problemer i forhold til eleverne.

Lærernes aktivitet, når de observerer mobning, ses i tabel 29.

Tabel 29. Hvis du i din klasse observerer, at der forekommer mobning ...	N	Altid	Meget ofte	Ofte	Af og til	Sjældent	Meget sjældent/aldrig
a. taler du så med andre lærerkolleger om det?	62	66%	8%	21%	3%	2%	0%
b taler du så med skolens leder om det?	62	2%	10%	11%	48%	26%	3%
c taler du med eleverne samlet om det?	62	29%	26%	26%	18%	2%	0%
d taler du med forældrene om det?	62	8%	16%	31%	34%	6%	5%
e. taler du med den/de mobbede om det?	62	58%	16%	16%	6%	3%	0%
f. taler du med mobberne/-ne om det?	62	68%	18%	8%	5%	2%	0%

Hyppigst taler læreren med andre lærerkolleger, den mobbede og mobberen, hvis der forekommer mobning i klassen. Sjældnest taler læreren med skolens leder og forældrene herom.

- Jo oftere man oplever mobning i klassen – jo oftere taler man med eleverne samlet om det
- Hvis der mobbes ofte i klassen, taler man mindre ofte med den mobbede om det. Og også mindre med mobberen.

Revideret spørgeskemaudkast til eleverne til fase 3 og 4

På basis af resultaterne i faserne 1-3 er der udviklet et 1. udkast til spørgeskema til brug over for eleverne. Spørgeskemaudkastet har været gennemgået i følgegruppen, hvor der er enighed om, at det kan danne et godt udgangspunkt for den videre validering frem til et endeligt skema. Spørgeskemaet bygger på en afrapportering i form af skalaer (indekser), hvilket muliggør en letforståelig og let fortolkelig rapportering af resultaterne.

Skemaudkast til elever

Overskrifterne vil ikke indgå i det endelige skema, men er kun til information til læserne af denne rapport.

Socialt miljø i klassen

	Ingen	En enkelt	2-5	Mere end 5
Hvor mange gode venner har du i din klasse?				

	Ingen	En enkelt	2-5	Mere end 5
Hvor mange fra din klasse kan du godt lide at være sammen med?				

	Virkelig god	God	Hverken god eller dårlig	Dårlig	Virkelig dårlig
Synes du, at I er gode eller dårlige til at hjælpe hinanden i din klasse?					

	Ingen	En enkelt	2-5	Mere end 5
Hvor mange fra din klasse tror du ville hjælpe dig, hvis du fik brug for det?				

	Ingen	En enkelt	2-5	Mere end 5
Hvor mange fra din klasse ville du kunne betro en vigtig hemmelighed?				

	Ingen	En enkelt	2-5	Mere end 5
Hvor mange fra din klasse tror du ville snyde dig, hvis de kunne komme til det?				

Det sociale miljø og læreren

	Ja, gør meget	Ja, gør noget	Nej, gør kun lidt	Nej, gør ikke noget
Synes du, at jeres lærer gør noget for, at I skal komme godt ud af det med hinanden?				

	Ja, altid	Ja, for det meste	Nej, kun en gang imellem	Nej, slet ikke
Synes du, at jeres lærer griber ind, hvis I ikke opfører jer ordentligt over for hinanden?				

	Ja, meget ofte	Ja, ofte	Nogen gange	Sjældent	Meget sjældent eller aldrig
Taler I i klassen (lærer og elever) om, hvordan man bør opføre sig over for hinanden?					

Lærerens tilgængelighed

	Ja, meget ofte	Ja, ofte	Nogen gange	Sjældent	Meget sjældent eller aldrig
Taler du nogen gange alene med din lærer om, hvordan du har det i klassen?					

	Har ikke problemer	Ingen gange	1-3 gange	4-5 gange	Mere end 5 gange
Hvor mange gange inden for de sidste to måneder har du talt med din lærer om problemer, du har i klassen?					

	Ja, helt bestemt	Måske	Det tror jeg ikke	Nej, slet ikke	Ved ikke
Hvis du har brug for hjælp, kan du så få det hos din lærer?					

	Ja, meget ofte	Ja, ofte	Nogen gange	Sjældent	Meget sjældent eller aldrig
Tager læreren nogen gange initiativ til at tale med dig om evt. problemer (hos dig eller i klassen)?					

Regler for opførelse

	Ja, i høj grad	Ja, i nogen grad	Nej, kun i mindre grad	Nej, slet ikke
a. Ved du, hvordan du skal opføre dig overfor de andre i klassen?				
b. Ved du, hvordan du skal opføre dig i frikvarteret?				

	Ja	Nej	Ved ikke
Har I regler for, hvordan I skal opføre jer i timerne?			

	Ja, i høj grad	Ja, i nogen grad	Nej, kun i mindre grad	Nej, slet ikke
HVIS I HAR REGLER FOR OPFØRSEL I KLASSEN: Bliver de så overholdt?				

	Ja	Nej	Ved ikke
Har I regler for, hvordan I skal opføre jer i frikvartererne?			

	Ja, i høj grad	Ja, i nogen grad	Nej, kun i mindre grad	Nej, slet ikke
HVIS I HAR REGLER FOR OPFØRSEL I FRIKVATERERNE: Bliver de så overholdt?				

Psykisk tilstand

	Hele tiden	Det meste af tiden	En del af tiden	Lidt af tiden	På intet tidspunkt
a. Hvor ofte inden for de sidste to måneder har du været så langt nede, at intet kunne opmuntre dig?					
b. Hvor ofte inden for de sidste to måneder har du følt dig veloplagt og fuld af liv?					
c. Hvor ofte inden for de sidste to måneder har du følt dig modløs og ned trykt?					
d. Hvor ofte inden for de sidste to måneder har du været lykkelig?					

Psykkiske symptomer

Hvor ofte har du inden for de sidste to måneder ...	Hele tiden	Det meste af tiden	En del af tiden	Lidt af tiden	På intet tidspunkt
a. haft ondt i maven?					
b. haft hovedpine?					
c. er unaturligt træt?					
d. undgår at se andre piger/drenge?					
e. hidser dig unødigt op?					

Bliver mobbet

	Ja, meget ofte	Ja, ofte	Nogen gange	Sjældent	Mere sjældent eller aldrig
a. Er du inden for de sidste 2 måneder blevet mobbet af nogen af dine klassekammerater, så du er blevet ked af det?					
b. Er du inden for de sidste 2 måneder blevet mobbet af andre end dine klassekammerater, så du er blevet ked af det?					
c. Er du inden for de sidste 2 måneder blevet mobbet flere gange af de samme elever?					
d. Er du inden for de sidste 2 måneder blevet mobbet ved at blive skubbet, sparket eller slået?					
e. Har du inden for de sidste 2 måneder følt, at du bliver holdt uden for kredsen af klassekammerater?					

Mobber andre

	Ja, meget ofte	Ja, ofte	Nogen gange	Sjældent	Meget sjældent eller aldrig
a. Har du selv eller sammen med andre inden for de sidste 2 måneder været med til at mobbe andre elever?					
b. Har du selv eller sammen med andre inden for de sidste 2 måneder været med til at mobbe den samme elev flere gange?					
c. Har du selv eller sammen med andre inden for de sidste 2 måneder været med til at true en anden elev til at gøre noget han/hun ikke ville?					
d. Har du selv eller sammen med andre inden for de sidste 2 måneder været med til at holde en elev ude fra kredsen af klassekammerater?					

Hvor ofte har du inden for de sidste 2 måneder selv eller sammen med andre	Ja, meget ofte	Ja, ofte	Nogen gange	Sjældent	Meget sjældent eller aldrig
b. aktivt stoppet mobning af en elev?					
c. talt med (hjulpet) en der <i>er blevet</i> mobbet?					
d. talt med (hjulpet) en der <i>har</i> mobbet andre?					

Hvor ofte inden for de sidste to måneder har du haft lyst til at gribe ind når en elev blev mobbet – men gjorde det ikke?	Meget ofte	Ofte	Nogen gange	Sjældent	Meget sjældent eller aldrig

Læreren som mobber

Hvor ofte inden for de sidste to måneder har du selv eller sammen med andre ...	Meget ofte	Ofte	Nogen gange	Sjældent	Meget sjældent eller aldrig
a. mobbet en lærer?					
b. været ude for at en lærer har mobbet en elev?					
c. været ude for at en lærer har sagt noget til en elev, som eleven er blevet mobbet med senere?					

Kriminalitet

Hvor ofte har du inden for det sidste år	Flere gange	En enkelt gang	Slet ikke
a. alene eller sammen med andre prøvet at tage en cykel der ikke var jeres?			
b. alene eller sammen med andre prøvet at tage en motorcykel eller bil?			
c. alene eller sammen med andre taget varer i en butik?			
d. alene eller sammen med andre prøvet at tage noget fra en taske, eller en hel taske?			
e. alene eller sammen med andre prøvet at true nogen til noget de ikke ville?			
f. alene eller sammen med andre prøvet at ødelægge noget på en motorcykel eller bil?			
g. alene eller sammen med andre ødelagt møbler eller lignende på din skole, eller fritidsklub, eller gadelygter eller lignende?			
h. alene eller sammen med andre prøvet at slå nogen eller på anden voldelig måde tvinge nogen til noget de ikke ville?			
i. alene eller sammen med andre taget stoffer som fx ecstasy eller amfetamin			
j. alene eller sammen med andre røget hash eller snif-fet lightergas?			
k. alene eller sammen med andre drukket så meget, at du blev dårlig eller ikke kunne huske detaljer den følgende dag?			

Hvad er mobning?

Hvad vil du kalde følgende?	Der er helt sikkert tale om mobning	Der er måske tale om mobning	Det er ikke til at vide om der er tale om mobning eller drilleri	Der er nok ikke tale om mobning men om drilleri	Der er helt sikkert ikke tale om mobning kun om drilleri
a. Oskar og Frederik kritiserer ofte Camilla for at være for tyk.					
b. Camilla kritiserer af og til Magnus for det tøj han går i.					
c. Sofie svarer forkert på spørgsmål i en time, og de andre elever griner og kalder hende dum.					
d. Simon skubber ofte andre elever i frikvarteret.					
f. Line griner hånligt fordi Anton væltede akvariet i klasselokalet.					

Hvad er kriminelt?

Hvad vil du kalde følgende?	Grov kriminalitet	Mild kriminalitet	Groft, men ikke kriminelt	Dårlig opførelse	Ved ikke
a. Felix truer en mindre elev til at give ham penge					
b. Tobias har med vilje ødelagt et vindue på skolen					
c. Mia ryger hash til fester					
d. Andreas tager en pung fra Thors taske og gemmer den					

Hvad vil du kalde følgende?	Almindeligt slagsmål	Groft slagsmål	Vold	Grov vold
Emil får i en slåskamp Oskar ned at ligge og sparker ham				

Revideret spørgeskemaudkast til forældrene til fase 3 og 4

På basis af resultaterne i faserne 1-3 er der udviklet et 1. udkast til spørgeskema til brug over for forældrene. Spørgeskemaudkastet har været gennemgået i følgegruppen, hvor der er enighed om, at det kan danne et godt udgangspunkt for den videre validering frem til et endeligt skema. Spørgeskemaet bygger på en afrapportering i form af skalaer (indekser), hvilket muliggør en letforståelig og let tolkbar rapportering af resultaterne.

Skemaudkast til forældre

Spørgeskema til forældre/værger (udkast)

1.	5.	6.	7.	8.	9.	10.
Hvilken klasse går din ældste datter/søn i?						

2.	Dagligt	4-6 gange om ugen	2-3 gange om ugen	Sjældnere end 2 gange om ugen
Hvor ofte spiser du aftensmad med din datter/søn på en hverdags uge?				
Hvor ofte hører du om oplevelser din datter/søn har haft i skolen?				

3.	Ja, flere	Ja, nogle enkle	Ja, en enkelt	Nej
Kender du din datters/søns klassekammerater?				

4.	Ja, helt bestemt	Ja, det tror jeg nok	Nej,
Ved du, hvor din datter/søn er i sin fritid?			

5.	Ja	Nej	Ikke endnu
Har din datter/søn planer for arbejde eller uddannelse, når de går ud af skolen?			

6. Inden for de sidste 2 måneder ...	Meget ofte	Ofte	Nogen gange	Sjældent	Aldrig	Ved ikke
Er det sket, at dit barn er blevet drillet så meget, at han/hun er blevet ked af det?						
Er det sket, at din datter/søn er blevet drillet gentagne gange af de samme elever?						
Er det sket, at din datter/søn er blevet sparket, skubbet eller slået af andre elever i skolen?						

7.	I høj grad	I nogen grad	Hverken meget eller lidt	Lidt	Meget lidt
Mener du, at mobning er et problem på din datters/søns skole?					

8.	Ja, helt bestemt	Ja, det tror jeg nok	Nej,
Tror du, at din datter/søn bliver mobbet i skolen?			
Tror du, at din datter/søn mobber andre i skolen?			

9. Synes du, at din datter/søn oftere end andre ...	Ja, helt bestemt	Ja, det tror jeg nok	Nej,
har ondt i maven			
har hovedpine			
er unaturligt træt			
undgår at se andre piger/drenge			
hidser sig unødigt op			

10.	Flere gange om måneden	En gang om måneden	1-2 gange	Aldrig
Hvor ofte har du i dette skoleår været ude for, at din datter/søn pjækkede fra skolen?				
Hvor ofte har du oplevet at din datter/søn klagede over at kede sig i skolen?				

11.	Ofte	Flere gange	Enkelte gange	Sjældent	Aldrig	Ved ikke
Har en lærer nogensinde hjulpet din søn/datter fordi hun/han havde problemer med undervisningen?						
Har en lærer nogensinde hjulpet din søn/datter med personlige problemer?						
Hvor ofte er det sket at din søn/datter har talt på tommandshånd med sin lærer om sine problemer?						

12.	Ja, ofte	Enkelte gange	En gang	Aldrig
Har du nogensinde henvendt dig til skolen, fordi der var problemer mellem din søn/datter og andre elever?				
Har skolen nogensinde henvendt sig til dig, fordi der var problemer mellem din søn/datter og andre elever?				

13.	Ja, ofte	Enkelte gange	En enkelt gang	Aldrig (men har været nødvendigt)	Aldrig (men heller ikke nødvendigt)
Har du og en lærer nogensinde sammen forsøgt at løse et problem din datter/søn oplevede i skolen?					
Har du sammen med andre forældre forsøgt at løse et problem en eller flere elever oplevede på skolen?					
Har du sammen med din datter/søn talt om, hvordan datteren/sønnen kan bidrage til mindre mobning på skolen?					

BILAG 1

Litteraturstudie

Baggrundslitteratur til mobningsprojekt for Undervisningsministeriet 2002

Skandinaviske publikationer 1998-2002

a) Skolens rolle i samfundet

Huset Mandag Morgen, 2002, Næste Generations Udviklingspolitik

(**abstract:** Visionsnotat 01/ 2002 omhandlende børns kreativitet, leg, læring og udviklings centrale rolle som fundament for velfærdsstaten Danmarks udvikling. Herunder diskuteres skolens fremtidige rolle som et arnested for talentpleje; et kompetencemiljø til udvikling ikke blot af fremtidens arbejdskraft. Skolen skal være et udviklingssted for sociale kompetencer, der i langt højere grad får indflydelse på fremtidens arbejdsmarkeds værdier, hvor kreativitet og innovation og evnen til læring er i højeste kurs. Fokus hermed på undervisnings-differentiering og plads til kreativitet)

b) Forskning om skolen og sammenhæng mellem mobning og kriminalitet

Balvig F., RisikoUngdom, Ungdomsundersøgelse 1999, Det Kriminalpræventive Råd

(**abstract:** Selvrapporteringsstudie om ungdomskriminalitet blandt 8. klasser og kvantitative analyser: Variable med betydning for kriminalitet: *Køn*; drenge er mere kriminelle end piger; derudover har variabelen *kontrol*, det vil sige kontrol fra forældrenes side, en negativ effekt for kriminaliteten, såvel som variablene *kommunikation* og *fælles aktiviteter*, ligeledes med familien, har negativ betydning. Skolen har overordnet set betydning for kriminalitet; skoleforhold viser sig grundlæggende at have større betydning for kriminaliteten end familieforhold (78). Mere konkret viser det sig, at faktorer såsom at *kede sig*, og ikke være tilfreds med *mulighederne for selvstændigt arbejde* i skolen, har sammenhæng med kriminalitet. Derudover har et *selv-vurderet standpunkt i skolen* stærk sammenhæng med kriminalitet. En generel selvvurderet tilfredshed med skolen viser også en negativ effekt på kriminalitet. Den generelle tilfredshed med skolen stiger i takt med antallet af jævnaldrende, dvs andre 8.klasser på skolen. Balvig udvikler på denne baggrund en hypotese om, at ”strukturelle aspekter snarere end de indholdsmæssige aspekter i skolen har betydning for udvikling af kriminelle” (70))

C.C. Christiansen & P.Hohnen, SFI 2002, Betingelser for Børns sociale ansvar

(**abstract:** Der undersøges kvalitativt forskellige sociale miljøers betydning for børns udvikling af social ansvar, i familien, fritiden og skolens forskellige regi, og skolen ses som toneangivende for udvikling af børn sociale ansvar. Der identificeres i skolen to analytiske idealtypiske fællesskabsformer, *sidemakkerfællesskab (SF)* og *alliancefællesskabet (AF)*. *SF* fokuserer på klassemiljøet som præget af lighed og der udstikkes formelle retningslinier for sociale relationer (der udpeges sidemakkere), og dermed kræves der kun et minimum af socialt ansvar blandt eleverne. I *AF*, som kun undtagelsesvist findes i danske folkeskoler, fokuseres på den høje grad af social differentiering, og individualitet. Begge klassemiljøer menes at være problematiske idet, at der grundlæggende ikke lægges nok vægt på de sociale mønstres betydning for klassens funktion som helhed. Undersøgelsen konkluderer, at de voksne i børns forskellige sociale kontekster bør afklare, hvem der er ansvarlig for det sociale miljø, og hvordan og hvornår det eventuelt bør reguleres (167). Der er udviklet et højere behov for øget eksplicit kommunikation om social fællesskaber, fordi børns hverdag er blevet fragmenteret mere end tidligere, og børn indgår i flere sociale miljøer end tidligere.)

Due, P., Holstein, B. & Schultz Jørgensen, P. Ugeskrift for læger 1999: Mobning som sundhedsstrusel blandt skoleelever

(**abstract:** Hovedlinier fra undersøgelse, hvis formål var at se på sammenhænge mellem mobning og sundhedsadfærd, som dansk bidrag til WHO's internationale undersøgelse *Health Behaviour in School-aged Children* (HBSC). Der indgik 5205 elever i den danske kvantitative undersøgelse. Der findes statistisk klare negative sammenhænge mellem mobning og sundhedsadfærd. Både for mobbere og ofre ses negativ sammenhæng mellem mobning og trivsel. Derudover giver undersøgelsens størrelse mulighed for et stort sammenligningsgrundlag. Her finder forfatterne det interessant, at der viser sig store variationer i forekomsten af mobning på forskellige skoler, hvilket foranlediger dem til at mene, at det individuelle skolemiljø er af central betydning for udvikling af mobning, fremfor andre faktorer (2204))

Due, P., Holstein, B. & Schultz Jørgensen, P. (red.), 2001: Sundhed på vippen, Hans Reitzel

(**abstract:** Tværfaglig antologi om resultater fra HBSC (se ovenfor) hvor den lave sundhedsstandard for ældre skolebørn problematiseres. Due, Holstein og Schultz Jørgensen påpeger statistisk mobnings fatale konsekvenser for helbredet og trivslen hos danske skolebørn, og konstaterer, at mobnings udbredelse i Danmark er problematisk høj. Samme forfattere diskuterer betydningen af børns sociale relationer for deres generelle helbred og i denne forbindelse skolen som forudsættende faktor for at børn udvikler sociale kompetencer. Mobningens baggrundsvariable ses blandt andet i sammenhængen mellem socialgruppe, og køn, hvorimod urbanitetsgrad ikke har betydning. Derimod påpeges gentagende store forskelle mellem skoler, hvorfor det enkeltes skolemiljø betydning for mobning tillægges stor betydning.)

Kyvsgård, B., forskningschef for Justitsministeriet, Social Kritik 3/2001

(**abstract:** Ang. kriminalprævention og behandlingsforsøg. Det fastslås, at behandlingsforsøg som er konkrete, færdighedsorienterede, intensive og frie har bedste resultater. Derudover konkluderes, at velfærdsstatens sociale, sundheds- og uddannelsesmæssige politikker modvirker kriminalitet. Kriminalprævention foretages ikke specielt effektivt med hverken rådgivning, eller afskrækkelse via indespærring konkluderes det på baggrund af to undersøgelser, det gør derimod forebyggelse på eksempelvis skoleniveau.)

Larsson, E. 2002: Mobningens Psykologi (oversat T. Hansson). Gyldendal

(**abstract:** Med udgangspunkt i en konstatering af de alvorlige psykiske konsekvenser af mobning, forsøger forfatteren at ændre på forestillinger om, at mobning forekommer på baggrund af ydre karakteristika ved ofret, og at mobning skyldes mobber og offers indbyrdes relationer uafhængig af kontekst. I stedet gives retningslinier for, hvordan der i miljøet omkring mobning bør tages meget aktiv ansvar for det fælles sociale ekspliciterede normer)

Olweus, D. 2000: Mobning i skolen: hvad ved vi og hvad kan vi gøre. (oversat A. Holtug). Hans Reitzel)

(**abstract:** Forskellige psykologiske årsager til mobning diskuteres, herunder især aggressivitet. Skolen som miljø for mobning diskuteres fordi mobning også ansues som et gruppefænomen, der ikke kun forekommer på baggrund af individuelle psykologiske profiler. Det konkluderes på baggrund af to tidligere undersøgelser, at baggrundsvariable, eksempelvis familien, indvirker på aggressive tendenser hos den enkelte elev, men at dette kan modvirkes af miljømæssige faktorer, gennem skolepersonalet samt forældrenes aktive holdninger til at undgå mobning (44). Der diskuteres endvidere proaktive antimobnings handlingsprogrammer til skoler, således at individets demokratiske rettigheder kan sikres.)

Roland, E. 1999, PhD, Center for Adferdsforskning/Stavanger Høgskola: School influences on bullying, Stavanger, Rebell

(**abstract:** Afhandlingen er kulminationen på en lang tradition for norsk mobningsforskning, startet med Olweus i start 1980'erne. Afhandlingen omhandler kvantitative sammenhænge mellem mobning, lærerens klasseledelse samt samarbejdsforhold i klasseværelset. Der fokuseres i analysearbejdet specielt på hvordan aggressivitet hos den enkelte elev knytter sig til sociale og emotionelle problemer, hvor altså årsagssammenhænge gives ud fra psykologiske profiler.)

Straarup, L.M. 2001, kandidatafhandling/DPU: Mobning empirisk og teoretisk belyst

(**abstract:** Der foretages en mindre spørgeskemaundersøgelse uden statistisk signifikans, og derudover diskuteres mobningsårsager teoretisk. Der konkluderes, at det er nødvendigt at have både en individualistisk/psykologisk og relationel/sociologisk forklaringsvinkel for øje i forbindelse med mobning. Dog pointeres det, at såfremt social intervention skal fungere i skolemiljø, er det nødvendig med ikke-psykologiske forklaringsmodeller, der på forhånd afskriver ændringsmuligheder. Der argumenteres i stedet for fokus på skolekultur, hvor lærerens rolle som coach udi sociale færdigheder tildeles stor betydning for forebyggelse af mobning.)

Svensson R., Nordisk Psykologi 1999: Mobbare, offer och mobbara/offer: Deras relationer til familj, skola och kamrater

(**abstract:** Kvantitativ undersøgelse omfattende 859 elever, med fokus på 3 kategoriseringer af de implicerede i mobbeprocessen: Elever som mobbere, som ofre, og som både mobbere og ofre. Det viser sig, at disse tre grupper i høj grad overlapper hinanden, men det der adskiller dem, er kun mobber fra de andre to kategorier er omfanget af omgang med kammerater. Derudover er en pointe, at ofrene, bortset fra ganske velbegyndt at føle dårligere trivsel i skolen, og pjække oftere, tit føler sig bedre kvalificeret i skolen end de mobberne, og dermed ikke lider af manglende selvværd faglige færdigheder, men sociale kompetencer)

Stegmann m.fl 1998: Kriminalpræventiv Undervisning – en vejl. – Det Kriminalpræventive Råd

(**abstract:** Hjælp til selvhjælp i skoleklasser, forebyggelse via undervisning; forskellige individuelle/gruppearbejdsformer over temaer omhandlende kriminalitet og eventuelle bevæggrunde for dette.)

Viskum, H.: 2001, MPH-afhandling : Skole og Helbred: Er der sammenhæng mellem klassemiljø og eleveres helbred?

(**abstract:** Data fra WHO-undersøgelsen HBSC bruges til at belyse sammenhænge mellem psykosocialt skolemiljø og selvrapporeret sundhed hos skoleelever i Danmark. Der findes store forskelle i sundheden blandt eleverne inden for en skole, derfor konkluderes det, at den helt nære undervisningskultur, klassen, har stor betydning for helbredet. Herunder er lærerens rolle og følelsesmæssige kompetence af afgørende betydning. Konklusionen omhandler empowerment strategier, hvordan en insisterer på sundhedsfremmende indstilling hos klassen, og specielt læreren, har positive effekter på sundheden. Viden om det psykosociale undervisningsmiljø menes derfor at skulle integreres i undervisningen på hvert klassetrin.)

c) Udviklingsværktøjer og læringsmetoder

J.M. Steenhold, /LLD: Den rene leg, Aschehoug 2000

(**abstract:** Bogens omdrejningspunkt er en hypotese om at legen vil få flere afgørende betydninger i det fremtidige samfund. Leg ses som en potentielt påvirkningsfaktor i forbindelse med arbejdet med børn; social læring gennem leg. Videnssamfundets fokus på kognitiv eller boglig viden flyttes til et fokus på nødvendigheden af handling, engagement, fysisk baseret viden og kreativitet. Leg er en uvurderlig ressource til at opnå viden og indsigt der skal bruges for at klare udfordringerne i nutidige samfund. Derfor handler det om på både arbejdspladser og skoler at skabe rum for kreativitet, at skabe et social miljø og åbne rammer til kreativitet og gode ideer (60). Pointen er, at leg er muligheden for at udvikle sociale og emotionelle kompetencer, og dermed en mulighed for at styrke en social kapital, som viser sig at have afgørende betydning for mulighederne i det sociale miljø)

Ikke-skandinaviske publikationer

a) Forskning om mobning

Guggenbühl, A. 1999: *Voldens Fascination: Om vold og mobning blandt børn og unge. (oversat A. Pedersen) Gyldendal*

(**abstract:** Om vold og mobning i skolen. Fokus på hhv historiske årsager til vold; medier og myters betydning for børns brug af vold. Psykologiske forklaringer til volden ud fra lærere og elevers individuelle psykologiske profiler og angst som grundvilkår hos både børn og forældre, hvilket menes at foranledige voldelig adfærd. Skolens sociale miljø påpeges derudover som en grundlæggende og underkendt betydning for voldelig adfærd. Guggenbühl mener, at klart formulerede sociale normer har stor betydning for forebyggelse af vold og mobning. Derudover beskrives mulighederne for kriseintervention i skolen: Lærerens proaktive stillingstagen til at ændre klassens sociale miljø, med både forældre og elever meget engageret i klar forbedringsstrategi. Fokus er at mobilisere klassens samlede sociale potentiale blandt andet gennem mytologiseringer og narrativer.)

Hirigoyen, M.F. 2000: *Hverdagens skjulte ondskab (oversat U. Paarman) Borgen*

(**abstract:** Fokus på mobning blandt voksne i både privat og offentlig sfære. Psykologiske individuelle profiler med tendens til magtsyge tillægges grunden for, at miljøet i enten parforholdet eller på arbejdspladsen, gør vold til en del af hverdagen. Der foreslås en empowerment strategi hvor ofret aktivt frakender sig sin offerrolle, ved 1) at gå i dialog såfremt det omhandler psykisk vold i privatsfæren, eller 2) frakende sig sin rolle som offer via henvisning til officielle sociale normer, eller love om arbejdsmiljø, såfremt det omhandler psykisk vold i den offentlige sfære.)

WHO Regional Publications, fra HBSC undersøgelsen, kapital 8: King, A., Wold, B., Tudor, C., Harel, Y., :*The school experience*

(**abstract:** ud fra data fra HBSC undersøgelsen fokuseres på skolen rolle som mulig sundhedsfremmende faktor.)

Wolke, D. & Stanford, K. 1999: *Bullying in School Children, i Messer & Millar (red.) Exploring Developmental Psychology*

(**abstract:** Diskussion af eksisterende undersøgelser om mobning, metodologisk diskussion af hhv selvråporteringsspørgeskema, en-til-en personinterview, udpegningsteknikker, observationsstudier. Det pointeres at der ikke kan laves et gensidigt udelukkende skel mellem mobbere og ofre, men at disse kategorier er overlappende.

Skolens betydning: Med henvisning til 4 eksisterende undersøgelser fra 1989-97 pointeres, at *strukturelle* faktorer ved skolen ikke har vist sig at have betydning for mobningsforekomsten. *Social kognition/forståelse betydning:* Mobbere konkluderes til at besidde en større sociale forståelse for gruppedynamikker end ofre. *Familieforhold og socio-økonomiske faktorer*s betydning for mobning er meget differentieret alt efter undersøgelsesmetode, og der konkluderes ikke på disse faktoreres betydning. Konsekvenserne af mobning er for mobbernes vedkommende tendenser til kriminalitet, vold, misbrug og ufuldendt skolegang ifølge 6 undersøgelser foretaget mellem 1983 og 1993. Derudover er det for mobbernes vedkommende tendenser til depression og andre emotionelle konsekvenser. Til sidst diskuteres uenighederne ved evalueringer af antimobprogrammer udviklet og afprøvet i Skandinavien; eneste positive element menes at være læreres erkendelse af elevers forskellige roller i mobningen til at forbygge denne)

b) Forskning om sammenhænge mellem mobning og kriminalitet

Anna C Baldry 1999: Delinquent behaviour and bullying in adolescents, Working paper/ International conference on Psychology and Law 1999, Faculty of Psychology, University of Rome 'La Sapienza', Italy

(**abstract:** undersøgelse med fokus på præcise forhold mellem mobning og kriminel adfærd, istedet for at se på mobning som indikator af senere voldelig og kriminel adfærd. Resultater fra et selvrapporteringsstudie indikerer en stærk sammenhæng mellem mobning og afvigende social adfærd, som forårsager kriminalitet.)

Fukaya, M. 1999: Sense of Normative Behaviour and Bullying, Educational Research Center, Tokyo Seituko Junior College

(**abstract:** Studie blandt japanske grundskoleelever med klare statistiske sammenhænge mellem afvigende normativ opførsel, mobning og tendens til kriminel adfærd. Der fokuseres på skolelevers kritiske forhold til eksisterende normer og socialt accepteret opførsel og disrespect for eksisterende regler som baggrundsvARIABLE for kriminel adfærd såvel som mobning)

Nansel, T., Overpeck, M., Pilla, R., Ruan, J., Simons-Morton, B & Scheidt, P 2001: Bullying Behaviors Among US Youth, Prevalence and Association With Psychosocial Adjustment Journal of American Medical Association

(**abstract:** Resultater fra den amerikanske del af den internationale WHO undersøgelse Health Behaviour in School Aged Children/ foretaget for National Institute of child health and Human development bygger på svar fra i alt 15 585 respondenter. Konklusionen lyder, at mobnings fatale konsekvenser adfærdsvanskelighed og på længere sigt kriminalitet gør at mobning på grundskoleniveau må have førsteprioritet.)

Olweus, D., and Limber, S. 1999: Blueprints for Violence Prevention: Bullying Prevention Program, University of Colorado at Boulder, Institute of Behavioral Science, Center for the Study and Prevention of Violence.

(**abstract:** Som førende led i amerikansk centerforskning om mobning og kriminalprævention diskuteres forbyggende metoder til mobning på grundskole niveau, fordi dette menes at have klart sammenhæng med kriminel adfærd senere i livet)

BILAG 2

Undersøgelse blandt elever

RÅDGIVENDE



SOCIOLOGER

Mobningsprojekt for Undervisningsministeriet

Gennemført af Rådgivende Sociologer A/S

Rapport fra undersøgelse blandt elever

Marts 2003

Mobning og udvikling af kriminelle
- et udviklingsprojekt for Undervisningsministeriet

Indhold

<u>BILAG 2</u>	<u>54</u>
Undersøgelse blandt elever	54
Indledning	57
Kapitel 1. Om undersøgelsen	57
Kapitel 2. Identifikation af svarpersonerne	58
Kapitel 3. Sociale relationer	61
Kapitel 4. Mobning	65
Kapitel 5. Kriminalitet	72
Kapitel 6. Elever og lærer	77
Kapitel 7. Elevernes psykiske tilstand	83

Rapport Mobning – eleverne samlet

Indledning

Denne undersøgelse er et led i et udviklingsprojekt vedr. mobning udført for Undervisningsministeriet. Formålet med denne og flere andre undersøgelser er at tilvejebringe et materiale, som kan danne baggrund for udviklingen af et værktøj, som skoler i Danmark kan anvende til både at følge og måle udviklingen af mobning blandt eleverne samt foretage handlinger, som kan nedbringe graden af mobning.

Kapitel 1. Om undersøgelsen

Denne undersøgelse er gennemført blandt elever på 3 skoler – Frydenlundskolen i Århus, Ulvkærskolen i Hirtshals og Ellebjerg skole i København.

Som omtalt i indledningen er undersøgelsen et led i et udviklingsprojekt med det formål at tilvejebringe et værktøj, som skoler i Danmark frit kan anvende i deres bestræbelser på at nedbringe graden af mobning blandt eleverne. For at kunne udvikle et sådant værktøj er det vigtigt at kende en række forhold omkring elevernes oplevelse af mobning og en række forhold, som kan have indflydelse på graden af mobning. Det er endvidere vigtigt at få kendskab til, om en række forhold på skolen – sådan som eleverne oplever dem – har indflydelse på graden af mobning. I undersøgelsen er også inddraget en række spørgsmål om kriminalitet, idet andre undersøgelser viser, at kriminel adfærd bl.a. også kan hænge sammen med en række forhold i skolen – bl.a. herunder mobning.

Derfor er der i denne undersøgelse blandt eleverne spurgt ind til en række forhold, som kan have betydning for elevernes måde at forholde sig til mobning og kriminalitet på.

Alle elever i klasserne fra 5. til 10. på de 3 skoler har modtaget et spørgeskema og 480 har besvaret skemaet. Der er uddelt ca. 540, hvilket giver en svarprocent tæt ca. 89%.

Undersøgelsen har haft sin vigtige betydning for udarbejdelse af det spørgeskema, der skal arbejdes videre med i forbindelse med det endelige værktøj. Erfaringerne fra undersøgelsen har endvidere inspireret til, at der indarbejdes spørgsmål om rollen som ”mobbester”, som er den rolle visse elever påtager sig for at hjælpe de mobbede. Desuden har fokusgruppeinterviews peget på tilføjelse af nogle spørgsmål om læreren som ubevidst eller bevidst mobber.

Kapitel 2. Identifikation af svarpersonerne

Eleverne fordelt på skoler ses i tabel 2.1.

Tabel 2.1.	N	Frydenlundskolen Århus	Ulvkærskolen Hirtshals	Ellebjerg Skole København SV
Skole	480	25%	45%	30%

Eleverne fordelt på køn:

Tabel 2.2.	N	Pige	Dreng
Er du...	478	58%	42%

Fordeling på klassetrin:

Tabel 2.3.	N	5	6	7	8	9	10
Hvilken klasse går du i?	476	18%	17%	21%	23%	19%	2%

Fordeling på samboendeforhold:

Tabel 2.4. Bor du ...	N	Ja
a. Hos min mor og far	332	69%
b. Hos min mor	123	26%
c. Hos min far	15	3%
d. Hos andre voksne	6	1%
e. På institution	2	0%

Samboendeforhold fordelt på skoler:

Tabel 2.5. Bor du ...	Frydenlundskolen Århus	Ulvkærskolen Hirtshals	Ellebjerg Skole København SV
a. Hos min mor og far	63%	73%	69%
b. Hos min mor	34%	23%	23%
c. Hos min far	2%	2%	5%
d. Hos andre voksne	1%	1%	1%
e. På institution	0%	0%	1%

Forældrebeskæftigelse – mor eller hende eleven bor hos:

Tabel 2.6. Hvad laver din mor/hende du bor hos?	N	Ja
a. Arbejder	281	59%
b. Arbejdsløs	22	5%
c. Hjemmegående	76	16%
d. Pensioneret/efterløn	17	4%
e. Under uddannelse	38	8%
f. Andet	16	3%

Forældrebeskæftigelse (mor eller hende eleven bor hos) fordelt på skoler:

Tabel 2.7. Hvad laver din mor/hende du bor hos?	Frydenlundskolen Århus	Ulvkærskolen Hirtshals	Ellebjerg Skole København SV
a. Arbejder	41%	74%	50%
b. Arbejdsløs	5%	1%	10%
c. Hjemmegående	19%	9%	23%
d. Pensioneret/efterløn	9%	2%	1%
e. Under uddannelse	13%	8%	3%
f. Andet	6%	1%	4%

Forældrebeskæftigelse – far eller ham eleven bor hos:

Tabel 2.8. Hvad laver din far/ham du bor hos?	N	Ja
a. Arbejder	344	72%
b. Arbejdsløs	20	4%
c. Hjemmegående	12	3%
d. Pensioneret/efterløn	22	5%
e. Under uddannelse	9	2%
f. Andet	14	3%

Forældrebeskæftigelse – far eller ham eleven bor hos:

Tabel 2.9. Hvad laver din far/ham du bor hos?	Frydenlundskolen Århus	Ulvkærskolen Hirtshals	Ellebjerg Skole København SV
a. Arbejder	47%	86%	71%
b. Arbejdsløs	9%	1%	4%
c. Hjemmegående	7%	0%	3%
d. Pensioneret/efterløn	9%	0%	7%
e. Under uddannelse	5%	1%	1%
f. Andet	6%	1%	3%

Hvor mange skoler den enkelte elev har gået på forud for den aktuelle belyses i tabel 2.10.

Tabel 2.10.	N	Nej	Ja, 1 anden	Ja, 2-3 andre	Ja, flere end 3 andre
Har du gået på andre skoler end den, du går på nu?	478	72%	20%	7%	1%

Skoleantal for eleverne fordelt på skoler:

Tabel 2.11. Har du gået på andre skoler end den, du går på nu?	Frydenlundskolen Århus	Ulvkærskolen Hirtshals	Ellebjerg Skole København SV
a. Nej	65%	77%	70%
b. Ja, 1 anden	19%	19%	21%
c. Ja, 2-3 andre	14%	2%	8%
d. Ja, flere end 3 andre	1%	1%	1%

Kapitel 3. Sociale relationer

I tabel 3.1. vises noget om de sociale relationer i klassen – med hovedvægten på det kvantitative niveau.

Tabel 3.1.	N	Ingen	En enkelt	2-5	Mere end 5
a. Hvor mange venner har du i din klasse?	479	0%	2%	14%	84%
b. Hvor mange venner er du normalt sammen med i frikvarteret?	477	1%	5%	45%	49%

- Hvis man bor kun sammen med sin mor og tidligere har gået på 2-3 andre skoler, har man færre venner i sin nuværende klasse
- Jo flere venner man har i klassen – jo sjældnere mobbes man

I tabel 3.2. vises noget om de sociale relationer – med hovedvægt på tillidsniveauet.

Tabel 3.2.	N	Ingen	En enkelt	2-5	Mere end 5
a. Hvor mange fra din klasse tror du ville hjælpe dig, hvis du fik brug for det?	467	2%	8%	42%	48%
b. Hvor mange fra din klasse ville du kunne betro en vigtig hemmelighed?	469	11%	33%	45%	12%
c. Hvor mange fra din klasse har skuffet dig, når du har betroet dem noget?	464	43%	31%	25%	2%

- Jo flere venner man har, jo flere har man også tillid til.
- Jo flere man tror vil hjælpe – jo mindre bliver man mobbet
- Jo færre man tror vil hjælpe – jo mere mobber man
- Jo færre man kan betro sig til – jo mere bliver man mobbet

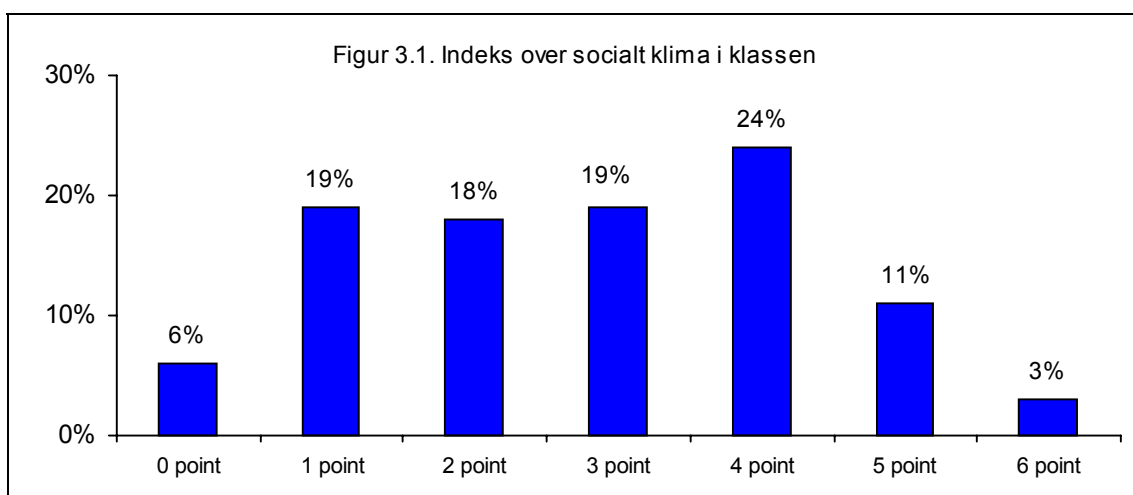
Tabel 3.3. viser noget om de sociale relationer – med hovedvægten på trivselsaspektet.

Tabel 3.3.	N	Ingen	En enkelt	2-5	Mere end 5
Hvor mange fra din klasse kan du godt lide at være sammen med?	476	2%	9%	41%	48%

- Jo færre man kan lide at være sammen med – jo oftere svarer man, at man ofte er blevet mobbet så meget, at man er blevet ked af det
- Jo færre man kan lide at være sammen med – jo oftere svarer man, at man er blevet mobbet flere gange af de samme elever

Her er konstrueret et indeks ved at give 1 point, når man har svaret

- ”mere end 5” i punkterne i tabel 3.1.
- ”mere end 5” i punkterne a og b i tabel 3.2.
- ”ingen” i punkt c i tabel 3.2.
- ”mere end 5” i tabel 3.3.



25% har 0 – 1 point og 14% har 5 – 6 point. En analyse viser:

MOBBES	Procent med 5 – 6 point	Procent med 0 – 1 point
Mobbes meget ofte	0%	59%
Mobbes ofte	0%	54%
Mobbes nogen gange	8%	53%
Mobbes sjældent	6%	40%
Mobbes meget sjældent/aldrig	17%	16%

MOBBER	Procent med 5 – 6 point	Procent med 0 – 1 point
Mobber meget ofte	28%	43%
Mobber ofte	7%	35%
Mobber nogen gange	11%	22%
Mobber sjældent	13%	24%
Mobber meget sjældent/aldrig	15%	26%

Samværet med klassekammerater uden for skolen ses af tabel 3.4.

Tabel 3.4.	N	Ingen gange	1-3 gange	4-5 gange	Mere end 5 gange
Hvor ofte har du inden for den sidste uge været sammen med nogen fra din klasse efter skoletid?	477	22%	44%	17%	16%

Mere end hver femte elev har ikke været sammen med klassekammerater uden for skolen inden for den sidste uge.

- Jo flere gange man har været sammen med kammerater uden for skolen – jo sjældnere oplever man, at man er blevet mobbet
- Hvis man bor sammen med både sin mor og far, er man flere gange sammen med kammerater fra skole, end hvis man f.eks. bor alene sammen med sin mor

Hvor mange kammerater, man har haft med hjemme ses i tabel 3.5.

Tabel 3.5.	N	Ingen	1-2	3-5	Mere end 5
Hvor mange fra din klasse har du inden for den sidste uge haft med hjemme hos dig selv?	478	49%	37%	10%	4%

Ca. halvdelen har ingen kammerater haft med hjemme.

- Elever fra Hirtshals har haft flere kammerater med hjemme end elever fra København
- Der er tilsyneladende ingen sammenhæng, mellem, hvor mange kammerater man har haft med hjemme og oplevelsen af at blive mobbet

Endnu en facet af de sociale relationer ses i tabel 3.6.

Tabel 3.6.	N	Alle aftener	6-7 aftener	1-5 aftener	Ingen aftener
a. Hvor mange aftener om ugen er du sammen med dine forældre?	468	45%	22%	28%	5%
b. Hvor mange aftener om ugen spiser du aftensmad sammen med dine forældre?	470	55%	28%	14%	2%
c. Hvor mange aftener om ugen er du sammen med dine kammerater?	467	9%	16%	50%	25%

- I Hirtshals er man sjældnere sammen med sine forældre om aftenen end i Århus og København
- 7. og 8. klasses elever er sjældnere end andre sammen med deres forældre om aftenen
- Elever, der bor sammen med far og mor, er oftere hjemme end elever, der bor sammen med deres mor alene.

Kapitel 4. Mobning

4.1. Bliver mobbet

I tabel 4.1.1. ses en generel besvarelse af, om man bliver mobbet i skolen.

Tabel 4.1.1.	N	Ja, meget ofte	Ja, ofte	Nogen gange	Sjældent	Meget sjældent eller aldrig
Er du blevet mobbet af nogen af dine klassekammerater så du er blevet ked af det?	477	3%	2%	10%	15%	70%

5% er blevet det ofte og 10% nogen gange. Fordeling på skoler ses i tabel 4.1.2.

Tabel 4.1.2.	10a. Er du blevet mobbet af nogen af dine klassekammerater så du er blevet ked af det?					
	Ja, meget	Ja, ofte	Nogen Gange	Sjældent	Meget sjældent	N
Århus	2%	4%	8%	16%	69%	118
Hirtshals	2%	1%	10%	19%	67%	216
København	4%	2%	12%	10%	73%	146
Total	3%	2%	10%	15%	69%	480

Fordelingen på piger og drenge ses i tabel 4.1.3.

Tabel 4.1.3.	10a. Er du blevet mobbet af nogen af dine klassekammerater så du er blevet ked af det?					
1a. Er du...	Ja, meget	Ja, ofte	Nogen Gange	Sjældent	Meget sjældent	N
Pige	3%	3%	12%	16%	65%	275
Dreng	1%	1%	8%	14%	75%	203
Total	3%	2%	10%	15%	69%	480

Mobning relateret til boforhold ses i tabel 4.1.4.

Tabel 4.1.4. Mobbes du	Ja, meget ofte	Ja, ofte	Nogen gange	Sjældent	Meget sjældent eller aldrig	N
Bor du ...						
a. Hos min mor og far	2%	1%	9%	13%	74%	332
b. Hos min mor	3%	5%	15%	23%	54%	123
c. Hos min far	7%	7%	7%	0%	80%	15
d. Hos andre voksne	0%	0%	17%	17%	67%	6
e. På institution	0%	0%	0%	0%	50%	2

* Ubesvarede udeladt

- Jo færre venner, man har i klassen, jo oftere oplever man at blive mobbet

Yderligere spørgsmål om mobning ses i tabel 4.1.5.

Tabel 4.1.5.	N	Ja, meget ofte	Ja, ofte	Nogen gange	Sjældent	Meget sjældent eller aldrig
a. Er du blevet mobbet af andre end dine klassekammerater så du er blevet ked af det?	473	3%	2%	10%	17%	68%
b. Er du blevet mobbet flere gange af de samme elever?	473	4%	8%	8%	11%	68%
c. Er du blevet mobbet ved at blive skubbet, sparket eller slået?	470	2%	2%	6%	14%	76%
d. Har du følt, at du bliver holdt uden for kredsen af klassekammerater?	473	3%	2%	14%	16%	64%

Ca. hver femte elev er blevet mobbet flere gange af de samme elever og/eller følt, at de bliver holdt uden for kredsen af klassekammerater.

Blevet mobbet flere gange af de samme elever:

- 83% af dem, der ofte er blevet mobbet af klassekammerater, bliver det ofte også flere gange
- Jo flere gange man har været sammen med klassekammerater uden for skoletid, jo sjældnere bliver man mobbet flere gange af de samme klassekammerater
- Jo flere man i sin klasse kan betro en vigtig hemmelighed, jo sjældnere bliver man mobbet flere gange af de samme klassekammerater
- Jo flere venner man er sammen med i frikvarteret, jo sjældnere bliver man mobbet flere gange af de samme klassekammerater

- Jo flere man kan lide at være sammen med fra sin klasse, jo sjældnere bliver man mobbet flere gange af de samme klassekammerater
- Hvis man bor alene sammen med sin mor frem for at bo hos begge forældre, er man oftere udsat for at blive mobbet flere gange af de samme klassekammerater
- Jo oftere eleverne tænker over, hvad de vil lave, når de er færdig med 9. klasse, jo sjældnere bliver man mobbet flere gange af de samme klassekammerater
- Kontakten til læreren relateret til gentaget mobning fra flere elever belyses i tabel 4.1.6.

Tabel 4.1.6. Taler alene med lærer	N	Meget ofte + ofte	Nogen gange	Sjældent + meget sjældent	Har ikke problemer
a. Bliver meget ofte + ofte mobbet flere gange af samme elever	58	12%	38%	45%	5%
b. Bliver nogen gange mobbet flere gange af samme elever	40	13%	33%	42%	13%
c. Bliver meget sjældent + sjældent mobbet flere gange af samme elever	375	5%	24%	38%	33%

- Kontakten til læreren i relation til om eleven har talt læreren om egne problemer belyses i tabel 4.1.7.

Tabel 4.1.7. Talt med lærer om egne problemer (sidste uge)	N	Ingen gange	1-3 gange	4-5 gange	Mere end 5 gange	Har ikke problemer
a. Bliver meget ofte + ofte mobbet flere gange af samme elever	58	48%	12%	2%	3%	33%
b. Bliver nogen gange mobbet flere gange af samme elever	40	30%	17%	0%	0%	53%
c. Bliver meget sjældent + sjældent mobbet flere gange af samme elever	375	22%	9%	0%	1%	70%

- 66% af dem, der ofte bliver mobbet flere gange af de samme elever tror, at de kan få hjælp hos deres lærer, og 73% af dem, der sjældent eller aldrig bliver mobbet tror, at de kan få hjælp hos læreren
- Mobning og psykisk tilstand belyses delvis i tabel 4.1.8.

Tabel 4.1.8. Hvor ofte inden for den sidste uge har du været så langt nede, at intet kunne opmuntre dig?	N	Hele tiden + det meste af tiden	En del + noget af tiden	Lidt af tiden + på intet tidspunkt
a. Bliver meget ofte + ofte mobbet flere gange af samme elever	58	9%	16%	74%
b. Bliver nogen gange mobbet flere gange af samme elever	40	7%	15%	75%
c. Bliver meget sjældent + sjældent mobbet flere gange af samme elever	375	5%	10%	85%

- Endnu et aspekt af den psykiske tilstand ses i tabel 4.1.9.

Tabel 4.1.9. Hvor ofte inden for den sidste uge har du følt dig modløs og nedtrykt?	N	Hele tiden + det meste af tiden	En del + noget af tiden	Lidt af tiden + på intet tidspunkt
a. Bliver meget ofte + ofte mobbet flere gange af samme elever	58	19%	21%	59%
b. Bliver nogen gange mobbet flere gange af samme elever	40	3%	25%	63%
c. Bliver meget sjældent + sjældent mobbet flere gange af samme elever	375	5%	7%	85%

- Tabel 4.1.10. supplerer:

Tabel 4.1.10. Hvor ofte inden for den sidste uge har du følt dig veloplagt og fuld af liv?	N	Hele tiden + det meste af tiden	En del + noget af tiden	Lidt af tiden + på intet tidspunkt
a. Bliver meget ofte + ofte mobbet flere gange af samme elever	58	43%	31%	21%
b. Bliver nogen gange mobbet flere gange af samme elever	40	42%	28%	28%
c. Bliver meget sjældent + sjældent mobbet flere gange af samme elever	375	49%	26%	23%

- Og i tabel 4.1.11.

Tabel 4.1.11. Hvor ofte inden for den sidste uge var du lykkelig?	N	Hele tiden + det meste af tiden	En del + noget af tiden	Lidt af tiden + på intet tidspunkt
a. Bliver meget ofte + ofte mobbet flere gange af samme elever	58	53%	28%	16%
b. Bliver nogen gange mobbet flere gange af samme elever	40	53%	30%	15%
c. Bliver meget sjældent + sjældent mobbet flere gange af samme elever	375	60%	22%	15%

- Jo dårligere man vurderer, at man selv klarer sig i klassen, jo oftere bliver man mobbet af flere elever flere gange
- Jo sjældnere man er sammen med sine forældre om aftenen, jo oftere bliver man mobbet

I tabel 4.1.12. ses yderligere noget om effekten af mobning.

Tabel 4.1.12.	N	Ja, meget ofte	Ja, ofte	Nogen gange	Sjældent	Meget sjældent eller aldrig
a. Har du haft lyst til at blive væk fra skolen, fordi du er bange for at blive mobbet?	472	3%	2%	4%	7%	83%
b. Har du haft lyst til at blive væk fra skolen, fordi du bliver holdt uden for kredsen af klassekammerater?	472	1%	1%	6%	10%	82%

Tabel 4.1.13. supplerer.

Tabel 4.1.13.	N	Ja, meget ofte	Ja, ofte	Nogen gange	Sjældent	Meget sjældent eller aldrig
Har du haft lyst til at skifte skole, fordi der er nogen, der mobber dig meget?	475	2%	4%	11%	7%	76%

4.2. Mobber selv

Mobbere belyses i tabel 4.2.1.

Tabel 4.2.1.	N	Ja, meget ofte	Ja, ofte	Nogen gange	Sjældent	Meget sjældent eller aldrig
a. Har du været med til at mobbe andre elever så meget, at de blev kede af det?	474	1%	2%	13%	22%	62%
b. Har du været med til at mobbe den samme elev flere gange?	473	1%	3%	12%	12%	71%
c. Har du været med til at holde en elev ude fra kredsen af klassekammerater?	471	1%	1%	10%	17%	71%

Hvis man ser på tallene i de tre kolonner fra venstre, ligner de meget tallene for dem, der er blevet mobbet.

- Der er procentvis færre mobbere på skolen i Hirtshals, men tallene for Århus og København er nogenlunde ens
- Der flere drenge end piger, der svarer, at de mobber
- Mobberne er procentvis flest i 8. klasse
- Der er en tendens til, at jo flere venner man har i klassen, jo mindre mobber man, men jo flere man er sammen med i frikvarteret, jo oftere mobber man
- Hvis man ikke tror, at der er nogen i klassen, der vil hjælpe en (hvis man har behov for det), jo oftere mobber man
- Jo flere man kan lide at være sammen med fra klassen, jo sjældnere mobber man
- Jo oftere man selv er blevet mobbet, jo hyppigere mobber man også selv andre
- Jo oftere man selv har mobbet, jo oftere fortryder man det også senere
- Jo oftere man selv mobber, jo sjældnere taler man med sin lærer om problemer
- Elever, der ofte mobber andre, tror ikke så ofte som andre, at de kan få hjælp hos læreren
- Elever, der ofte mobber andre, har oftere end andre, været så langt ned, at intet kunne opmuntre dem
- Der er en markant større tendens til at mobbe andre, hvis det er nogle få elever eller eleverne alene, der bestemmer, hvordan man skal opføre sig i klassen. Det samme gælder også (men i mindre grad), hvordan man skal opføre sig i frikvarteret
- I jo mindre grad man ved, hvordan man skal opføre sig over for de andre i klassen – i jo højere grad mobber man andre. Det samme gælder også for opførslen i frikvarteret
- I jo mindre grad man mener, at man lærer nok i skolen – i jo højere grad mobber man andre
- I jo mindre grad man synes, at det er sjovt at gå i skole – i jo højere grad mobber man andre
- Jo oftere en elev pjækker fra skole, jo større tendens har han/hun til at mobbe andre
- Jo dårligere man oplever, at man klarer sig i klassen, jo større tendens har man til at mobbe andre
- Jo oftere man er sammen med kammerater om aftenen, jo større tendens har man til at mobbe andre.

Tabel 4.2.2. viser et andet aspekt af det at mobbe andre.

Tabel 4.2.2. Hvis du har været med til at mobbe andre:	N	Ja, meget ofte	Ja, ofte	Nogen gange	Sjældent	Meget sjældent eller aldrig
Har du så senere fortrudt det?	400	23%	15%	17%	7%	39%

38% har ofte eller meget ofte fortrudt, at de har mobbet andre.

Kapitel 5. Kriminalitet

I dette kapitel belyses kriminel adfærd gennem en række spørgsmål til eleverne. Spørgsmålene er i vid udstrækning hentet fra Ungdomsundersøgelsen: RisikoUngdom v. Flemming Balvig³. Resultater ses i tabel 5.1., hvor vi viser resultaterne for de spørgsmål, der ikke omfatter ”rigtig” kriminalitet.

Tabel 5.1.	N	Ja, flere gange	Ja, en enkelt gang	Nej
a. Har du prøvet at tage øl, cigaretter, penge eller spiritus derhjemme uden at have fået lov?	478	6%	12%	82%
b. Har du prøvet at drikke spiritus, ryge cigaretter eller drikke øl uden at have fået lov af de voksne?	478	13%	15%	72%
c. Har du alene eller sammen med andre prøvet at tage nogle stoffer eller ryge hash?	474	2%	1%	97%

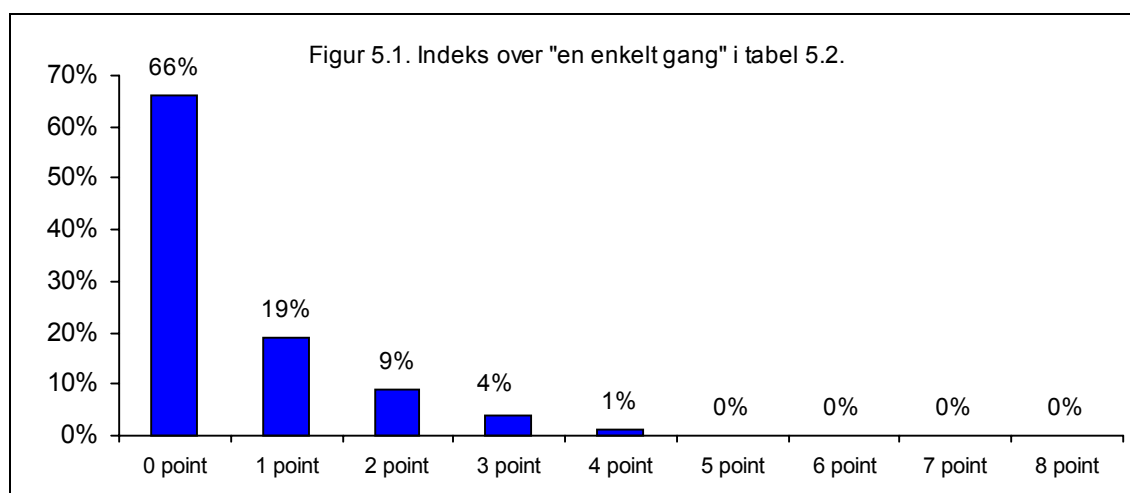
- Der er procentvis flest i Hirtshals, der uden tilladelse fra voksne har prøvet, spiritus, ryge eller drikke øl
- Elever, der ikke bor med begge forældre, har oftere prøvet uden tilladelse at drikke spiritus, ryge eller drikke øl
- Jo hyppigere man mobber andre jo flere gange har man prøvet alle 3 ting i tabel 5.1.

³ RisikoUngdom, Undersøgelse 1999. Det Kriminalpræventive Råd, Juni 2002.

Besvarelser fra andre spørgsmål ses i tabel 5.2.

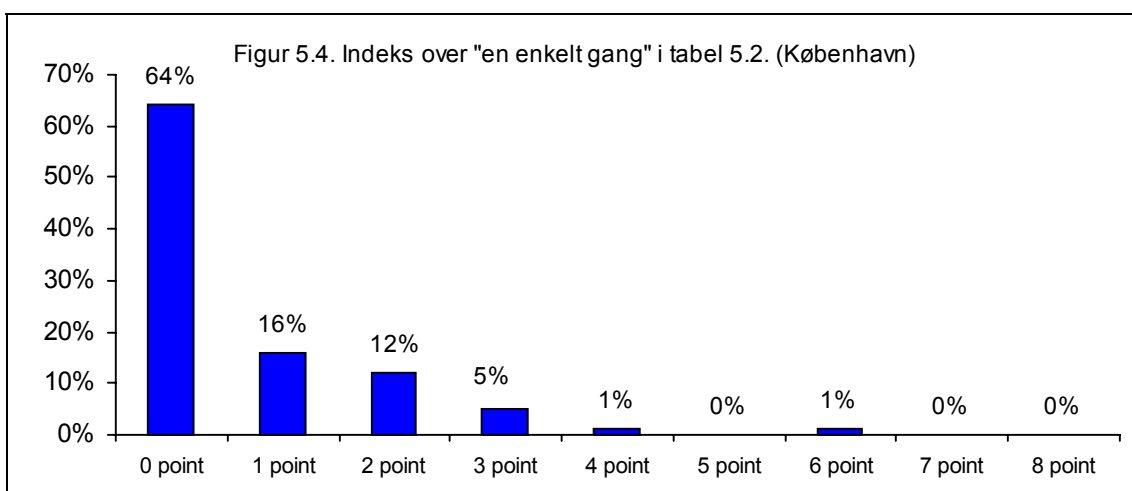
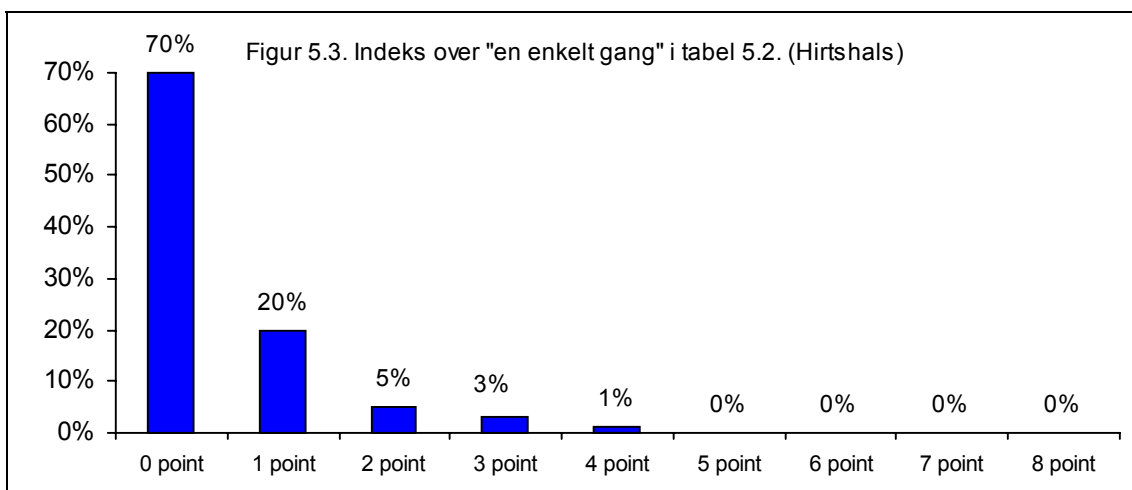
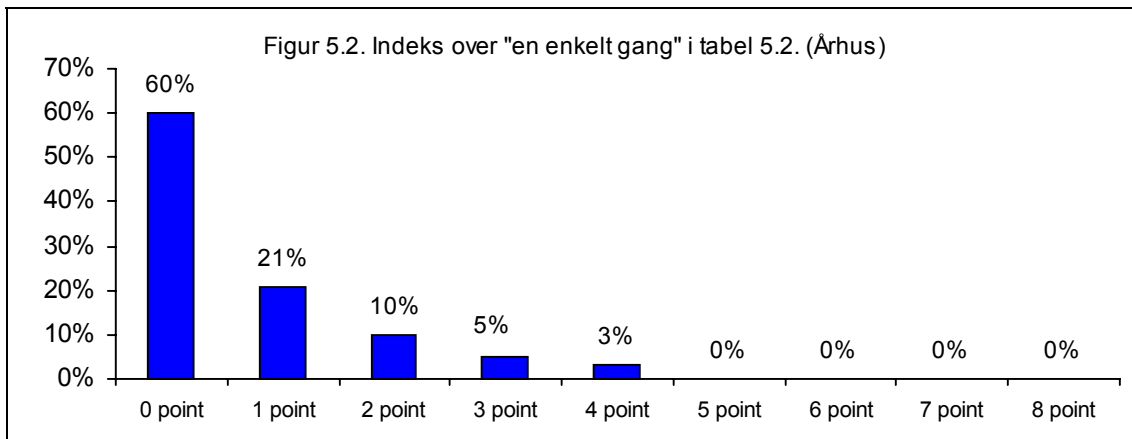
Tabel 5.2.	N	Ja, flere gange	Ja, en enkelt gang	Nej
a. Har du alene eller sammen med andre prøvet at tage en cykel, der ikke var jeres, eller ødelægge noget på den?	478	4%	9%	88%
b. Har du alene eller sammen med andre prøvet at tage en motorcykel eller bil, eller ødelægge noget på den?	476	1%	2%	97%
c. Har du alene eller sammen med andre taget varer i en butik?	477	3%	14%	83%
d. Har du alene eller sammen med andre prøvet at tage noget fra en taske, eller en hel taske?	477	1%	3%	96%
e. Har du alene eller sammen med andre forsøgt at bryde ind i en forretning, et lager, en skurvogn eller lignende?	477	1%	2%	97%
f. Har du alene eller sammen med andre prøvet at true nogen, slå dem eller på anden voldelig måde tvinge nogen til noget de ikke ville?	477	3%	10%	87%
g. Har du alene eller sammen med andre ødelagt møbler eller lignende på din skole, eller fritidsklub, eller gadelygter eller lignende?	478	5%	12%	84%
h. Har du alene eller sammen med andre været i kontakt med politiet, fordi du havde gjort noget, du ikke måtte?	477	3%	8%	89%

Et foreløbigt indeks – til senere efterprøvning – er konstrueret ved at give 1 point, hver gang man har svaret ”en enkelt gang” i ovenstående tabel:



66% har ikke "en gang" foretaget en af de i tabel 5.2. angivne handlinger, 19% har foretaget 1 af handlingerne, 9% har foretaget 2, 4% har foretaget 3 og 1% har foretaget 4.

Fordelt på skoler ser det således ud:



- Drengene har været mere ”aktive” end piger.
- Elever der bor hos begge forældre er mindre ”aktive” end øvrige elever
- Jo flere kammerater, man tror, der vil hjælpe en – jo mindre kriminel aktiv er man
- Jo flere fra ens klasse man kan lide at være sammen med jo mindre kriminel aktiv er man
- Mobbere har oftere end andre været kriminelt aktive end ikke mobbere
- Jo oftere man udviser kriminel adfærd – jo sjældnere taler man læreren om egne problemer
- Jo mere man tror, at man kan få hjælp hos sin lærer – jo mindre kriminel aktiv er man
- Jo mere kriminel adfærd man udviser, jo mere oplever man, at man er meget langt nede psykisk
- Jo sjældnere man oplever at være veloplagt, jo mere kriminel adfærd udviser man
- Jo mere modløs man er, jo større grad af kriminel adfærd viser man
- Jo mindre lykkelig man er, jo hyppigere udviser man kriminel adfærd
- I jo mindre grad man ved, hvordan man skal opføre sig overfor de andre i klassen, jo mere kriminel adfærd udviser man
- Jo mindre man oplever, at der er regler for, hvordan man skal opføre sig i timerne, jo mere kriminel adfærd udviser man
- Jo sjældnere man oplever, at man lærer noget nyt i timerne, jo mere kriminel adfærd udviser man
- Hvis man ikke synes, at man lærer nok i skolen, er der tendens til i stigende grad at udvise kriminel adfærd
- Jo mindre sjovt man synes det er at gå i skole, jo mere er der tendens til at udvise kriminel adfærd
- Jo mindre eleverne keder sig i timerne, jo mindre er sandsynligheden for, at eleverne vil udviser kriminel adfærd
- Hvordan man oplever, at man klarer sig i skolen har betydning for den kriminelle adfærd – jo dårligere des mere kriminel adfærd
- Hvor hyppigt man er sammen med sine forældre om aftenen har også betydning for den kriminelle adfærd
- Jo sjældnere man er sammen med kammerater om aftenen jo mindre kriminel adfærd

Der er set lidt nærmere på mobberne og deres deltagelse i den mere aggressionsprægede kriminalitet. Dvs. udkrydsninger mellem mobbehypighed og punkt f i tabel 5.2., hvilket ses i tabel 5.2.1.

Tabel 5.2.1.

	Har truet flere gange	Har truet en enkelt gang	Har ikke truet	N
Har meget ofte mobbet	29%	14%	43%	7*
Har ofte mobbet	21%	14%	64%	14
Har nogen gange mobbet	5%	23%	72%	57
Har sjældent mobbet	7%	14%	80%	59
Har meget sjældent/aldrig mobbet	0%	7%	93%	336

* 14% ubesvaret

Tabel 5.2.2. er et kryds med punkt g

Tabel 5.2.2.

	Har ødelagt fx møbler flere gange	Har ødelagt fx møbler en enkelt gang	Har ikke ødelagt fx møbler	N
Har meget ofte mobbet	29%	29%	43%	7
Har ofte mobbet	29%	14%	57%	14
Har nogen gange mobbet	14%	21%	65%	57
Har sjældent mobbet	3%	22%	75%	59
Har meget sjældent/aldrig mobbet	2%	8%	90%	336

Tabel 5.2.3. er et kryds med punkt e

Tabel 5.2.3.

	Har begået indbrud flere gange	Har begået indbrud en enkelt gang	Har ikke begået indbrud	N
Har meget ofte mobbet	43%	14%	43%	7
Har ofte mobbet	7%	7%	86%	14
Har nogen gange mobbet	2%	7%	91%	57
Har sjældent mobbet	0%	2%	98%	59
Har meget sjældent/aldrig mobbet	0%	1%	99%	336

Kapitel 6. Elever og lærer

I dette kapitel belyses en række relationer mellem lærer og elever.

Hvor ofte man har kontakt med læreren belyses i tabel 6.1.1.

Tabel 6.1.1.	N	Ja, meget ofte	Ja, ofte	Nogen gange	Sjældent	Meget sjældent eller aldrig	Har ikke problemer
a. Taler du nogen gange alene med din lærer?	477	3%	4%	26%	19%	20%	28%
b. Fortæller du din lærer, hvis du har nogen problemer i skolen?	472	4%	10%	24%	18%	19%	26%
c. Fortæller du din lærer, hvis du har nogen problemer uden for skolen?	471	2%	5%	6%	9%	38%	40%

Omkring hver tredje elev taler rimeligt ofte alene med deres lærer – og lidt flere fortæller læreren, hvis der er problemer i skolen.

- På skolen i København er der lidt hyppigere kontakt mellem lærer og den enkelte elev – der er især større kontakt, når man har problemer
- Jo højere klasseniveau man er på, jo oftere fortæller man læreren om problemer i skolen
- Hvis elevens far er arbejdsløs, fortæller man oftere læreren, hvis man har problemer i skolen
- Jo oftere man fortæller sin lærer om problemer i skolen – jo sjældnere mobber man andre flere gange.
- Hver fjerde af dem, der mobbes ofte fortæller ofte læreren, at de har problemer i skolen, men 52% af dem der mobbes ofte har ikke indenfor den sidste uge talt med sin lærer om problemer.

Hvor mange gange man inden for den sidste uge har talt med ens lærer om problemer ses i tabel 6.1.2.

Tabel 6.1.2.	N	Har ikke problemer	Ingen gange	1-3 gange	4-5 gange	Mere end 5 gange
Hvor mange gange inden for den sidste uge har du talt med din lærer om problemer, du har?	475	64%	25%	9%	0%	1%

10% har inden for en uge talt med sin lærer om problemer.

- Hvis man ikke bor hos begge sine forældre, har man hyppigere talt med læreren om problemer
- Jo oftere man har været med til at mobbe andre, jo oftere svarer man, at man ikke har problemer – og jo sjældnere har man talt med sin lærer
- Hvis man ofte er blevet mobbet flere gange af samme elever, giver man sjældnere udtryk for, at man ikke har problemer – og jo sjældnere taler man med sin lærer om problemer.

Om man oplever at kunne få hjælp hos sin lærer belyses i tabel 6.1.3.

Tabel 6.1.3.	N	Ja, helt bestemt	Måske	Det tror jeg ikke	Nej, slet ikke	Ved ikke
Hvis du har brug for hjælp, kan du så få det hos din lærer?	471	38%	35%	4%	4%	18%

Det er ikke mange, der ikke har tiltro til, at de kan få hjælp hos læreren.

- Mobbere er lidt mere usikre end mobbede på, om de kan få hjælp hos læreren

6.2. Reglerne i skolen

Noget om indflydelse (hvem bestemmer) ses i tabel 6.2.1.

Tabel 6.2.1.	N	Lærer	Lærerne bestemmer sammen	Nogle få elever	Eleverne i klassen bestemmer selv	Elever og lærere sammen
a. Hvem bestemmer hvad der skal gøres, hvis nogle elever er blevet uvenner?	470	27%	13%	8%	20%	32%
b. Hvem bestemmer hvordan man skal opføre sig i timerne?	468	72%	13%	1%	3%	11%
c. Hvem bestemmer hvordan man skal opføre sig i frikvartererne?	469	33%	22%	4%	23%	18%
d. Hvis en eller flere elever er kede af noget, som er sket i skolen, hvem bestemmer så, hvad der skal gøres?	467	39%	19%	4%	9%	29%

- Jo oftere man bliver mobbet i jo mindre grad mener man, at det er læreren, der bestemmer, hvordan man skal opføre sig i timerne. Det samme mener dem, der mobber ofte
- Dem der mobber ofte mener oftere end andre, at det er eleverne, der bestemmer, hvordan man skal opføre sig i frikvartererne, hvorimod dem, der mobbes ofte, mener, at det er lærerne, der bestemmer samlet

Noget om regler og kendskab til disse belyses i tabel 6.2.2.

Tabel 6.2.2.	N	Ja, i høj grad	Ja, i nogen grad	Nej, kun i mindre grad	Nej, slet ikke
a. Ved du, hvordan du skal opføre dig overfor de andre i klassen?	473	63%	34%	2%	1%
b. Ved du, hvordan du skal opføre dig i frikvarteret?	476	61%	35%	3%	1%
c. Har I regler for, hvordan I skal opføre jer i timerne?	476	49%	33%	11%	7%
d. Har I regler for, hvordan I skal opføre jer i frikvarteret?	474	37%	31%	20%	12%

- Mobbere ved i udpræget grad mindre end mobbede, hvordan man skal opføre sig overfor de andre i klassen
- Det samme forhold gælder i forhold til opførsel i frikvartererne
- Mobbere mener i meget mindre grad end mobbede, at man har regler for, hvordan man skal opføre sig i frikvartererne

6.3. Faglige forhold

Noget om indlæring ses i tabel 6.3.1.

Tabel 6.3.1.	N	I hver time	Mange gange	Et par gange	En enkelt gang	Slet ikke
Hvor mange gange inden for den sidste uge har du lært noget nyt i en time?	471	14%	40%	37%	6%	3%

- Jo sjældnere man oplever at have lært noget nyt – jo højere tendens er der til at man mobber andre – og jo større tendens er der til, at man bliver mobbet

En vurdering af "det at gå i skole" vises i tabel 6.3.2.

Tabel 6.3.2.	N	Ja, i høj grad	Ja, i nogen grad	Nej, kun i mindre grad	Nej, slet ikke
a. Lærer du nok i skolen?	451	36%	50%	11%	3%
b. Kan du arbejde selvstændigt i timerne?	470	44%	48%	8%	0%
c. Sidder I stille det meste af tiden i timerne?	473	18%	44%	31%	7%
d. Synes du, at det er sjovt at gå i skole?	472	30%	45%	14%	11%
e. Keder du dig i timerne?	468	14%	34%	40%	12%

Det er tidligere vist, at emnerne i tabel 6.3.2. har en sammenhæng med mobning. Mobberne oplever i højere grad end de mobbede, at det er negativt at gå i skole (målt ved punkterne i tabel 6.3.2.).

- Jo mindre sjovt man oplever det at gå i skole jo større tendens er der til at man mobber andre elever

Hvordan den enkelte elev vurderer sit eget standpunkt ses i tabel 6.3.3.

Tabel 6.3.3.	N	Blandt de 1/3 bedste	Blandt de 1/3 midt imellem	Blandt de 1/3 dårligste
Hvordan klarer du dig i klassen?	463	45%	52%	3%

Tabel 6.3.3.1. viser relationen mobbede og standpunkt i skolen

Tabel 6.3.3.1.

	N	Mobbes meget ofte + ofte	Mobbes nogen gange	Mobbes sjældent + meget sjældent/ aldrig
Bedste 1/3	207	2%	8%	90%
Midterste 1/3	242	5%	12%	82%
Dårligste 1/3	14	36%	7%	57%

Tabel 6.3.3.2. viser relationen mobbere og standpunkt i skolen

	N	Mobber meget ofte + ofte	Mobber nogen gange	Mobber sjældent + meget sjældent/ aldrig
Bedste 1/3	207	4%	9%	86%
Midterste 1/3	242	4%	15%	80%
Dårligste 1/3	14	7%	14%	79%

Pjækkeri belyses i tabel 6.3.4.

Tabel 6.3.4.	N	Ingen gange	1-3 gange	4-5 gange	Mere end 5 gange
Hvor mange gange inden for den sidste uge har du pjækket fra skole?	470	86%	12%	1%	1%

- Jo oftere man mobber andre jo oftere svarer man også, at man har pjækket fra skole.

Kapitel 7. Elevernes psykiske tilstand

Resultaterne i dette kapitel har været sat i relation til mobning og kriminalitet tidligere i rapporten. I tabel 7.1. ses nogle resultater.

Tabel 7.1.	N	Hele tiden	Det meste af tiden	En del af tiden	Noget af tiden	Lidt af tiden	På intet tidspunkt
a. Hvor ofte inden for den sidste uge har du været så langt nede, at intet kunne opmuntre dig?	473	2%	3%	4%	6%	20%	64%
b. Hvor ofte inden for den sidste uge har du følt dig veloplagt og fuld af liv?	466	19%	29%	18%	10%	11%	13%
c. Hvor ofte inden for den sidste uge har du følt dig modløs og nedtrykt?	461	3%	3%	3%	7%	28%	54%
d. Hvor ofte inden for den sidste uge har du været lykkelig?	464	26%	34%	15%	10%	9%	7%

Resultaterne er ikke alt for opmuntrende. 15% er noget af tiden eller oftere så langt nede, at intet kan opmuntre dem. 24% er kun lidt af tiden eller på intet tidspunkt veloplagte og fulde af liv. 16% er noget af tiden eller oftere modløse og nedtrykte. 16% er kun lidt af tiden eller slet ikke lykkelige.

- Jo oftere man bliver mobbet – jo dårligere har man det på punkterne i tabel 7.1.
- Mobberne føler i mindre grad end de mobbede, at de hyppigt er lykkelige eller veloplagte – og oftere at de er modløse og nedtrykte

BILAG 3

Undersøgelse blandt forældre

RÅDGIVENDE



SOCIOLOGER

Mobningsprojekt for Undervisningsministeriet

Gennemført af Rådgivende Sociologer A/S

Rapport fra undersøgelse blandt forældre

Marts 2003

Mobning og udvikling af kriminelle
- et udviklingsprojekt for Undervisningsministeriet

Indhold

<u>Om undersøgelsen</u>	87
Baggrund og formål med undersøgelsen	87
Undersøgelsens gennemførelse og metode	87
<u>Kapitel 1: Identifikation af svarpersonerne</u>	88
<u>Kapitel 2: Samvær med barnet</u>	89
En nærmere analyse viser, at.....	89
<u>Kapitel 3: Kendskab til barnets interesser</u>	90
En nærmere analyse viser, at.....	90
<u>Kapitel 4: Barnets fremtidsplaner</u>	91
En nærmere analyse viser, at.....	91
<u>Kapitel 5: Relation til skolen</u>	92
En nærmere analyse viser, at.....	93
<u>Kapitel 6: Er barnet mobber eller den mobbende?</u>	94
<u>Kapitel 7: Omfang af mobning</u>	95
En nærmere analyse viser, at.....	95
En nærmere analyse viser, at.....	97
<u>Kapitel 8: Har barnet symptomer på manglende trivsel?</u>	98

Om undersøgelsen

Baggrund og formål med undersøgelsen

Dette er én af tre undersøgelser omkring mobning og kriminalitet på folkeskoler. Til sammen har de tre undersøgelser til formål at teste en målemetode, der skal indfange hvilke faktorer, der relaterer sig til mobning og kriminalitet. De er således en test af spørgsmål og emner, men også hvilke respondenter der er relevante i en sådan måling. Det er målet, at en senere opfølgning på de tre undersøgelser vil resultere i et konkret værktøj, der kan bruges på landets folkeskoler til at nedbringe mobning og evt. kriminalitet.

Således er denne konkrete analyse en måling af forældrenes kendskab til barnets trivsel på skolen.

Undersøgelsen skal ses som et planlægningsredskab for ændringer og justeringer og vil i sine konklusioner fokusere på egnede indsatsområder. Det er vigtigt at understrege, idet udenforstående let kunne betragte resultaterne på en forkert måde.

Undersøgelsen blandt forældrene skal danne baggrund for udvikling af et fremtidigt spørgeskema til forældre vedr. mobning og kriminalitet.

Undersøgelsens gennemførelse og metode

Dataindsamlingen er baseret på spørgeskemaer, som er omdelt til forældre på tre folkeskoler – Århus, Hirtshals og København. Det er forældre til elever i 5-10 klasse der deltager.

Selve spørgeskemaet indeholder 29 delspørgsmål. Spørgeskemaet er udarbejdet af Rådgivende Sociologer. Alle besvarelserne er behandlet anonymt. De udfyldte spørgeskemaer er opsamlet på skolerne og samlet sendt til Rådgivende Sociologer. Der er ikke anført navn eller anden identifikation på spørgeskemaerne. Der blev udsendt ca. 510 spørgeskemaer til forældrene på de tre skoler og 274 har besvaret skemaet. Det giver en svarprocent på 54. Det er en rimelig svarprocent, som giver anledning til at betragte resultaterne som repræsentativt pålidelige.

Kapitel 1: Identifikation af svarpersonerne

Kapitlet giver en information om svarpersonerne, der gør det muligt at se om visse problemer eller muligheder særligt angår én persongruppe – for eksempel kvinder eller mænd, eller forældre til et barn på et bestemt klassetrin.

Tabel 1.1.	N	Kvinde	Mand
Er du...	266	79%	21%

Tabel 1.2.	N	5	6	7	8	9	10
Hvilken klasse går din ældste datter/søn i?	258	17%	14%	23%	22%	18%	5%

Tabel 1.3.	N	Frydenlundskolen Århus	Ulvkærskolen Hirtshals	Ellebjerg Skole København SV
Hvilket farveskema er dette?	274	27%	52%	21%

Det ses, at det fortrinsvis er kvinder, der har svaret, og at alle klassetrin er repræsenteret. Der er dog kun 12 forældre til 10. klasses elever, hvorfor vi kun kommenterer på denne persongruppe, når der er meget tydelige tendenser.

Kapitel 2: Samvær med barnet

Tabel 2.1. Hvor ofte	N	Dagligt	6 gange om ugen	4-5 gange om ugen	2-3 gange om ugen
a. spiser du aftensmad med din datter/søn på en hverdags uge?	274	45%	32%	15%	8%
b. hører du om oplevelser din datter/søn har haft i skolen?	268	36%	10%	21%	33%
c. er din datter/søn sammen med skolekammerater uden for skoletiden?	257	13%	9%	32%	46%

De fleste forældre spiser dagligt eller næsten dagligt aftensmad med deres datter/søn. 8% spiser aftensmad sammen med deres datter/søn 2-3 gange om ugen, og 15% gør det 4-5 gange om ugen. Det sker i noget mindre omfang, at forældrene hører om de oplevelser, datteren/sønnen har haft i skolen. Her er det 46%, der hører om oplevelser fra skolen dagligt eller næsten dagligt, mens 1/3 hører om det 2-3 gange om ugen, og 21% hører om barnets oplevelser i skolen 4-5 gange om ugen.

Ca. ¼ af børnene er sammen med skolekammerater uden for skolen dagligt eller næsten dagligt. Mens 46% har dette samvær 2-3 gange om ugen, og 32% af børnene er sammen med skolekammerater uden for skoletiden 4-5 gange om ugen.

En nærmere analyse viser, at

- Forældre til elever i 5. og 6. klasse oftere end forældre til elever i 7. 8. og 9. klasse, spiser aftensmad sammen med deres datter/søn.
- Der er ikke forskel på, hvor ofte forældre hører om datterens/sønnens oplevelser i skolen afhængigt af hvilket klassetrin barnet er på. Der er heller ikke forskel på, hvor ofte barnet er sammen med venner, når man ser på de forskellige klassetrin.
- Jo oftere man spiser med sit barn, desto oftere hører man også om de oplevelser barnet har haft i skolen. Der er markant forskel på, hvor ofte man hører om skoleoplevelser, afhængigt af om man dagligt spiser aftensmad med sit barn, eller om man gør det 6-7 gange om ugen.
- Der ikke er signifikante forskelle mellem fædre og mødres besvarelser om samværet med barnet.

Kapitel 3: Kendskab til barnets interesser

Tabel 3.1. Kender du din datters/søns klassekammerater?	N	Ja, flere	Ja, nogle enkelte	Ja, en enkelt	Nej
	271	61%	29%	8%	3%

Tabel 3.2. Ved du,	N	Ja, helt bestemt	Ja, det tror jeg nok	Nej
a. hvor din datter/søn er i sin fritid?	272	86%	13%	1%
b. hvornår din datter/søn kommer hjem fra fritidsaktiviteter?	266	91%	7%	2%

90% af forældrene kender enkelte eller flere af datterens/sønnens klassekammerater. 86% ved helt bestemt, hvor barnet er i sin fritid, mens 13% tror de ved det – 1% ved det ikke. Og 91% af forældrene ved helt bestemt, hvornår barnet kommer hjem fra fritidsaktiviteter, mens 7% tror de ved det og 2% ved ikke, hvornår barnet kommer hjem fra fritidsaktiviteter.

En nærmere analyse viser, at

- Jo oftere man spiser aftensmad med sit barn, desto flere af barnets venner kender man.
- Jo oftere man spiser aftensmad med sit barn, desto mere bestemt ved man, hvad barnet laver i fritiden.
- Forældre i 8. og 9. klasse ved i lidt mindre grad, hvornår deres barn kommer hjem fra fritidsaktiviteter.
- Kvinder udtrykker generelt et større kendskab til alle forholdene i dette afsnit sammenlignet med mændene.

Kapitel 4: Barnets fremtidsplaner

Tabel 4.1.	N	Aldrig	Ën gang	Månedligt	Ugentligt	Dagligt
Hvor ofte har du talt med din datter/søn om hvad hun/han skal lave, når de går ud af skolen?	272	7%	24%	44%	17%	8%

Tabel 4.2.	N	Ja	Nej	Ikke endnu
Har din datter/søn planer for arbejde eller uddannelse, når de går ud af skolen?	274	57%	6%	37%

7% af forældrene har endnu aldrig talt med deres barn, om hvad datteren/sønnen skal, når hun/han går ud af skolen. 24% har haft denne samtale én gang, knap ½ har den månedligt, mens 17% taler om det på ugebasis og 8% taler om det dagligt.

Godt ½ af forældrene svarer, at deres barn har planer for arbejde eller uddannelse når de går ud af skolen, 37% har endnu ikke nogle planer, mens 6% har svaret ”nej”.

En nærmere analyse viser, at

- Det skiller mellem 5. og 6. klasse, hvornår forældre begynder at tale mere med deres barn om, hvad hun/han skal, når hun/han går ud af skolen.
- Der er en svag tendens til, at flere får planlagt tiden, efter de går ud af skolen, i tiden fra 8. klasse og frem. 40% af forældrene til et barn i 5. klasse svarer, at deres barn har planer for arbejde eller uddannelse, efter de går ud af skolen, 67% i 8. klasse og 81% i 9. klasse.

Kapitel 5: Relation til skolen

Kapitel 5: Relation til skolen er en analyse af, i hvilket omfang skole/lærer og forældre reagerer på det enkelte barns problemer.

Tabel 5.1.	N	Ofte	Flere gange	Enkelte gange	Sjældent	Aldrig	Ved ikke
a. Har en lærer nogensinde hjulpet din datter/søn fordi hun/han havde problemer med undervisningen?	269	7%	9%	19%	22%	33%	10%
b. Har en lærer nogensinde hjulpet din datter/søn med personlige problemer?	270	3%	4%	12%	12%	59%	9%
c. Hvor ofte er det sket, at din datter/søn har talt på tomandshånd med sin lærer om sine problemer?	266	1%	5%	11%	16%	56%	12%

Ca. 10% af forældrene ”ved ikke” om en lærer har hjulpet deres barn med problemer enten af personlige eller faglige årsager – eller om barnet nogen sinde taler på tomandshånd med læreren. 7% oplever, at en lærer ofte har hjulpet med faglige problemer, og 9% at det sker nogle gange.

Forældrene oplever at læreren i mindre grad bruges til barnets personlige problemer: 3% mener, at det sker ofte, 4% oplever at læreren har hjulpet med personlige problemer flere gange. 1% af forældrene oplever, at deres barn ofte er på tomandshånd med en lærer, 5% har svaret, at det er sket flere gange.

En nærmere analyse viser, at

- Forældre fra skolen i København oftere oplever, at deres barn får faglig hjælp fra en lærer.
- Mænd oftere end kvinder oplever, at deres barn får hjælp fra en lærer.
- Jo flere skolekarmarater forælderen kender, desto sjældnere oplever man, at barnet får hjælp til problemer i undervisningen.
- Forældre, der svarer, at de hører om oplevelser fra skolen 6-7 gange om ugen, oplever i langt højere grad, at deres barn får løst problemer med undervisningen sammen med en lærer.
- De forældre, der mener, at deres barn har planer for arbejde eller uddannelse efter grundskolen, oplever, at deres barn i mindre grad får hjælp med problemer ifbm. undervisningen.
- Der er en svag tendens til, at forældre fra skolen i København oftere oplever, at deres barn får løst personlige problemer sammen med en lærer.
- Forældre, der svarer, at de hører om oplevelser fra skolen 6-7 gange om ugen, oplever i højere grad, at deres barn er på tomandshånd med en lærer.
- Der er en svag tendens til, at man har svaret det samme i alle tre spørgsmål.

Tabel 5.2.	N	Ja, ofte	Enkelte gange	En gang	Aldrig
a. Har du nogensinde henvendt dig til skolen, fordi der var problemer mellem din datter/søn og andre elever?	273	2%	12%	15%	71%
b. Har skolen nogensinde henvendt sig til dig, fordi der var problemer mellem din datter/søn og andre elever?	271	1%	7%	12%	80%

2% af forældrene har ofte henvendt sig til skolen, fordi der var problemer mellem barnet og andre elever. 12% har henvendt sig enkelte gange og 15% en enkelt gang.

1% har svaret, at skolen har henvendt sig til svarpersonen, fordi der var problemer mellem barnet og andre elever. 7% har oplevet dette enkelte gange og 12% en enkelte gang.

En nærmere analyse viser, at

- Jo flere skolekarakterer forælderen kender, desto sjældnere henvender skolen sig til forælderen om problemer med andre elever.

Kapitel 6: Er barnet mobberen eller den mobbende?

Tabel 6.1. Tror du, at din datter/søn	N	Ja, helt bestemt	Ja, det tror jeg nok	Nej
a. bliver mobbet i skolen?	269	5%	12%	83%
b. mobber andre i skolen?	270	0%	11%	89%

5% mener "helt bestemt", at deres datter/søn bliver mobbet i skolen, og 12% "tror", at deres barn bliver mobbet i skolen. Der er ingen forældre, der "helt bestemt" ved, at deres barn er "en mobber" i skolen, men 11% "tror" deres barn er det.

En nærmere analyse viser:

- Mødre mener oftere end fædre, at deres barn bliver mobbet
- I jo højere grad man mener, at mobning er et problem på skolen, jo oftere har man også svaret, at ens eget barn mobbes
- Hvis man svarer, at ens barn selv mobber andre, så svarer man også oftere, at ens eget barn mobbes
- I jo højere grad man synes, at ens barn har ondt i maven, hovedpine eller er unaturligt træt, jo oftere svarer man også, at ens barn bliver mobbet
- I jo højere grad man synes, at ens barn hidser sig unødigt op, jo oftere svarer man også, at ens barn bliver mobbet
- Jo oftere man svarer, at en lærer har hjulpet ens barn med undervisningen eller personlige problemer, jo oftere svarer man også, at ens barn mobbes
- Når forældre henvender sig på skolen om barnets problemer, er det oftest pga. mobning
- I jo mindre grad forældrene tror, at deres barn har planer for deres egen fremtid, jo oftere svarer de, at deres barn nok mobber andre
- Jo oftere forældrene har svaret, at deres barn gentagne gange mobbes – jo oftere svarer de også, at de tror, at deres eget barn mobber andre
- I jo højere grad forældrene mener, at mobning i skolen er et problem, jo oftere svarer de også, at de tror, at deres eget barn mobber andre
- Forældre, der tror, at deres eget barn mobber andre, tror ikke, at deres barn taler med deres lærer om personlige problemer
- Forældre, der tror, at deres eget barn mobber andre, henvender sig ofte til skolen for at tale om problemer mellem deres barn og andre elever.

Kapitel 7: Omfang af mobning

Tabel 7.1.	N	I høj grad	I nogen grad	Hverken meget eller lidt	Lidt	Meget lidt
Mener du at mobning er et problem på din datter/søns skole?	270	14%	20%	16%	18%	31%

Generelt oplever 14% af forældrene, at mobning i høj grad er et problem på barnets skole, og 20% oplever, at det i nogen grad er et problem. 31% oplever mobning som et meget lille problem. Sammenlignet med svar fra lærerne vurderer forældrene i højere grad mobning som et problem på skolen.

En nærmere analyse viser, at

- Færrest forældre fra skolen i Hirtshals oplever, at mobning i høj grad er et problem.
- Forældre der dagligt eller næsten dagligt spiser aftensmad med sit barn oplever oftere, at mobning i høj grad er et problem på barnets skole.
- Forældre der i højere grad oplever, at en lærer har hjulpet barnet med personlige problemer, oplever også i høj grad mobning som et problem på barnets skole.
- Forældre, der selv har henvendt sig til skolen angående problemer mellem barnet og andre elever, oplever også mobning som et problem på skolen.

Tabel 7.2.	N	Meget ofte	Ofte	Nogen gange	Sjældent	Aldrig	Ved ikke
a. Er det sket at dit barn er blevet drillet så meget, at han/hun er blevet ked af det?	274	2%	3%	18%	30%	45%	3%
b. Hvor ofte sker det, at din datter/søn er blevet drillet gentagne gange af de samme elever?	273	3%	5%	12%	17%	58%	5%
c. Hvor ofte er det sket, at din datter/søn er blevet sparket, skubbet eller slået af andre elever i skolen?	273	1%	1%	8%	22%	64%	3%
d. Hvor ofte er det sket, at din datter/søn har haft lyst til at blive væk fra skolen på grund af problemer med andre elever?	273	2%	1%	6%	16%	73%	2%

45% af forældrene har svaret, at deres barn aldrig bliver drillet så meget, at hun/han bliver ked af det. Hvorimod 2% af forældrene oplever at, det er meget ofte deres barn bliver drillet i en sådan grad, at hun/han bliver ked af det, 3% oplever det ofte og 18% nogen gange.

Når vi spørger ind til gentaget drilleri fra de samme elever, så er det 3% af forældrene, der oplever, at deres barn meget ofte er udsat for det, 5% oplever det ofte, og 12% oplever det nogen gange.

Antallet, der er blevet fysik chikaneret, er lidt lavere. 1% af forældrene oplever, at deres barn meget ofte er blevet sparket, skubbet eller slået af andre børn i skolen, 1% oplever det ofte, og 8% oplever det nogen gange.

2% af forældrene oplever meget ofte, at deres barn har haft lyst til at blive væk fra skolen på grund af problemer med andre elever, 1% oplever det ofte og 6% nogen gange.

En nærmere analyse viser, at

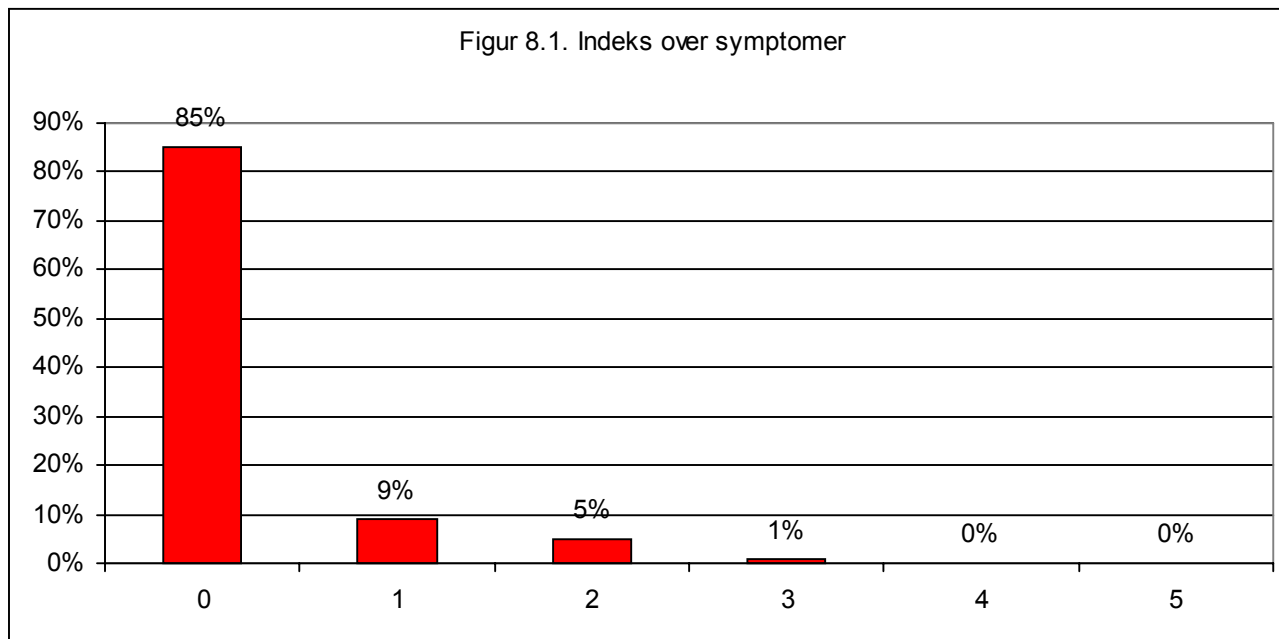
- i grove træk har forældre svaret det samme eller næsten det samme i alle fire spørgsmål. Dog forstærker oplevelsen af fysisk chikaneri lysten til at blive væk.
- De forældre der oplever disse former for mobning:
 - spiser oftere sammen med deres børn, men de ved ikke, hvad de laver i fritiden eller hvornår de kommer hjem
 - taler ikke så ofte om planer efter grundskolen, men der er en svag tendens til at børnene har planer efter endt grundskole
 - er forældre, der oplever, at mobning er et problem på skolen,
 - taler oftere med en lærer om barnets problemer med undervisningen og om personlige problemer
 - er forældre, der har kontaktet skolen angående problemer mellem barnet og andre elever

Kapitel 8: Har barnet symptomer på manglende trivsel?

I det afsluttende kapitel beskriver vi, i hvilken grad, der er symptomer på manglende trivsel. Først præsenteres to tabeller med de deskriptive tal, dernæst har vi konstrueret et indeks. Indekset indeholder antallet af besvarelser i ”ja, helt bestemt” i tabel 8.1. Indekset beskriver, hvor mange symptomer forældrene oplever, at deres barn har.

Tabel 8.1.	N	Ja, helt bestemt	Ja, det tror jeg nok	Nej
a. Synes du, at din datter/søn oftere end andre har ondt i maven?	274	4%	8%	88%
b. Synes du, at din datter/søn oftere end andre har hovedpine?	272	7%	14%	79%
c. Synes du, at din datter/søn oftere end andre er unaturligt træt?	271	5%	8%	87%
d. Synes du, at din datter/søn oftere end andre undgår at se andre piger/drenge?	272	1%	7%	92%
e. Synes du, at din datter/søn oftere end andre hidser sig unødigt op?	272	7%	11%	82%

Tabel 8.2. Hvor ofte har du	N	Flere gange om måneden	En gang om måneden	1-2 gange	Aldrig
a. i dette skoleår været ude for, at din datter/søn pjækkede fra skolen?	273	1%	5%	12%	82%
b. oplevet at din datter/søn klagede over at kede sig i skolen?	273	9%	9%	27%	54%



Det kan ses, at 85% ikke har et eneste symptom (ifølge deres forældre), og 9% har ét symptom.

En nærmere analyse viser, at

- Forældrene fra skolen i Århus oplever, at deres barn har flere symptomer end fra de andre skoler
- Symptomerne er mest udbredt i 6. og til dels i 8. klasse – det er også her, at der er mest mobning
- Der er en svag tendens til, at jo oftere man spiser sammen, desto færre symptomer har man
- Forældre, der oplever, at deres barn bliver drillet, så hun/han bliver ked af det, bliver drillet gentagende gange af de samme, er udsat for fysiske chikanerier, og at barnet oftere har lyst til at blive hjemme fra skole på grund af andre elever, også har flere symptomer
- Forældre, der oplever, at mobning er et problem på skolen, også oplever, at deres barn har flere symptomer
- Både mobbede og mobbere har flere symptomer
- Børn, der oftere får hjælp fra en lærer vedr. problemer med undervisning eller personlige problemer, har flere symptomer – der er en svag tendens til, at børn, der oftere er på tommandshånd med en lærer, har flere symptomer
- Forældre, der oplever, at deres barn har flere symptomer, kontakter også oftere skolen på grund af problemer med andre elever – og de bliver oftere kontaktet af skolen, fordi der er problemer mellem datteren/sønnen og andre elever.

BILAG 4

Undersøgelse blandt Lærere

RÅDGIVENDE



SOCIOLOGER

Mobningsprojekt for Undervisningsministeriet

Gennemført af Rådgivende Sociologer A/S

Rapport fra undersøgelse blandt lærere

Marts 2003

Mobning og udvikling af kriminelle
- et udviklingsprojekt for Undervisningsministeriet

Indhold

<u>Indledning</u>	<u>103</u>
<u>Kapitel 1. Om undersøgelsen</u>	<u>103</u>
<u>Kapitel 2. Identifikation af svarpersonerne</u>	<u>104</u>
<u>Kapitel 3. Læreren i skolen</u>	<u>105</u>
3.1. Arbejdsklima	105
3.2. Lærernes involvering i skolen	106
3.3. Lærernes indbyrdes forhold	109
3.4. Lærernes sociale kapital	110
<u>Kapitel 4. Lærer og elever</u>	<u>113</u>
4.1. Det sociale miljø i klassen	113
4.2. Læreren og mobning på skolen generelt	116
4.3. Mobning og læreren	117
4.4. Lærerens kontakt med eleverne	119

Rapport Mobning – lærerne samlet

Indledning

Denne undersøgelse er et led i et udviklingsprojekt vedr. mobning udført for Undervisningsministeriet. Formålet med denne og flere andre undersøgelser er at tilvejebringe et materiale, som kan danne baggrund for udviklingen af et værktøj, som skoler i Danmark kan anvende til både at følge og måle udviklingen af mobning blandt eleverne samt foretage handlinger, som kan nedbringe graden af mobning.

Kapitel 1. Om undersøgelsen

Denne undersøgelse er gennemført blandt lærere på 3 skoler – Frydenlundskolen i Århus, Ulvkærskolen i Hirtshals og Ellebjerg skole i København.

Som omtalt i indledningen er undersøgelsen et led i et udviklingsprojekt med det formål at tilvejebringe et værktøj, som skoler i Danmark frit kan anvende i deres bestræbelser på at nedbringe graden af mobning blandt eleverne. For at kunne udvikle et sådant værktøj er det vigtigt at kende en række forhold omkring lærernes rolle i forbindelse med mobning. Det er endvidere vigtigt at få kendskab til, om en række forhold på skolen – sådan som lærerne oplever dem – har indflydelse på graden af mobning.

Derfor er der i denne undersøgelse blandt lærerne spurgt ind til en række forhold, som kan have betydning for lærernes måde at håndtere mobning på.

Alle lærere på de 3 skoler har modtaget et spørgeskema, men kun 62 ud af ca. 140 uddelte spørgeskemaer er kommet besvarede retur (svarprocent ca. 44%). Der kan være flere årsager til dette – bl.a. kan flere lærere have haft den opfattelse, at hvis man ikke er klasselærer for en klasse mellem 5. og 10. så skal man ikke udfylde skemaet. Årsagen til denne mulighed kan være, at det kun eleverne fra 5. til 10. klasse, der har fået et elevskema.

Kapitel 2. Identifikation af svarpersonerne

Lærerne fordelt på skoler ses i tabel 2.1.

Tabel 2.1.	N	Frydenlundskolen Århus	Ulvkærskolen Hirtshals	Ellebjerg Skole København SV
Skole	62	31%	29%	40%

Lærerne fordelt på køn:

Tabel 2.2.	N	Kvinde	Mand
Er du...	60	53%	47%

Fordeling på klassetrin:

Tabel 2.3.	N	5	6	7	8	9	10
Hvilket klassetrin er den klasse på, som danner baggrund for din besvarelse?	52	21%	21%	12%	23%	17%	6%

Anciennitet som lærer ses af tabel 2.4.

Tabel 2.4.	N	Under 1 år	1-4 år	5-10 år	Mere end 10 år
Hvor længe har du i alt været lærer	59	0%	15%	15%	69%

Kapitel 3. Læreren i skolen

3.1. Arbejdsklima

I tabel 3.1.1. belyses noget om lærernes oplevelse af deres arbejde på denne skole lige nu.

Tabel 3.1.1. Hvor ofte ...	N	Meget ofte	Ofte	Af og til	Sjældent	Meget sjældent/ aldrig
a. oplever du, at det er rart at være på arbejde?	59	44%	51%	5%	0%	0%
b. oplever du, at du glæder dig til at komme på arbejde?	61	25%	49%	21%	3%	2%

Det er ikke så sikkert, at man glæder sig til at komme på arbejde, men når man først er der, er det nu meget rart.

- Man synes markant sjældnere i København end andre steder, at det er rart at være på arbejde – og man glæder sig også meget sjældnere til at komme på arbejde
- Jo oftere der i lærerkollegiet er blevet diskuteret fælles faglige mål for undervisningen – jo oftere glæder man sig til at komme på arbejde
- MEN jo oftere der fra skolelederen er blevet meldt ud om faglige mål – jo oftere glæder man sig til at komme på arbejde. I det hele taget bevirker en klar udmelding fra skolens leder vedr. mål, at man oftere glæder sig til at komme på arbejde. Det hænger meget godt sammen med, at der på skolen i København sjældnere end på de andre skoler meldes klart ud fra skolelederen vedr. mål.
- Jo oftere en lærer oplever mobning blandt elever i klassen – jo sjældnere glæder læreren sig til at komme på arbejde. Derimod påvirker det ikke glæden ved at gå på arbejde, at der generelt mobbes meget eller lidt på skolen.

3.2. Lærernes involvering i skolen

Nogle spørgsmål om egen inddragelse skolens udvikling og mål belyses i tabel 3.2.1.

Tabel 3.2.1. Hvor ofte har du inden for det sidste år ...	N	Aldrig	Én enkelt gang	Månedligt	Ugentligt	Dagligt
a. været involveret i udviklingsarbejde omhandlende skolens fremtid?	58	16%	40%	34%	7%	3%
b. bidraget aktivt med oplæg til nye mål for skolens arbejde?	58	43%	34%	19%	2%	2%

Tabel 3.2.2. Hvor ofte har du inden for det sidste år ...	N	Aldrig	Én gang	Månedligt	Ugentligt	Dagligt
a. Er der i lærerkollegiet inden for det sidste år blevet diskuteret og/eller fastsat fælles faglige mål for undervisningen?	56	23%	45%	25%	7%	0%
b. Er der fra skoleledelsens side blevet meldt ud om faglige mål for undervisningen inden for det sidste år?	54	26%	57%	17%	0%	0%

- Jo sjældnere man har deltaget i diskussioner og/eller fastsættelse af fælles faglige mål for undervisningen – jo oftere oplever man mobning i klassen
- Jo sjældnere der fra skoleledelsens side fastsat fælles faglige mål for undervisningen – jo oftere oplever man mobning i klassen

Tabel 3.2.3.	N	Ja	Ja, men følger dem ikke	Nej, uformelt samme mål	Nej
a. Er der fra ledelsesniveau fastsat fælles mål for skolens sociale arbejde?	58	66%	5%	26%	3%
b. Er der fra ledelsens side fastsat mål for skolens faglige arbejde?	56	48%	4%	20%	29%

Der er en tendens til, at fastlagte mål på ledelsesniveau (socialt og fagligt) giver anledning til oftere at svare, at der mobbes hyppigt – på klasseniveau og på skoleniveau. Til gengæld synes fastlagte mål fra ledelsen at bevirke, at lærerne glæder sig oftere til at komme på arbejde.

I den næste tabel belyses noget om, hvem der gør hvad.

Tabel 3.2.4.	N	Den enkelte lærer	Lærerne i samarbejde	Lærere og ledelse i samarbejde	Ledelsen
a. Hvem planlægger undervisningen i den enkelte klasse?	62	40%	56%	3%	0%
b. Hvem fastsætter de sociale mål for undervisningen?	62	10%	81%	10%	0%
c. Hvem fastsætter de faglige mål for skolens arbejde?	58	17%	43%	38%	2%
d. Hvem sætter dagsordenen i faglige debatter om skolens arbejde?	56	7%	11%	71%	11%
e. Hvem kommer med ideer til skolens udvikling?	57	2%	4%	88%	7%

Undervisningen i den enkelte klasse varetages stort set udelukkende af lærerne selv – enten alene eller i samarbejde med andre lærere. De sociale mål for undervisningen er stort set noget, der foregår i et lærersamarbejde – kun med meget begrænset inddragelse af ledelsen. De faglige mål for skolen sættes også med en overvejende lærerdominans – dog svarer 38%, at ledelsen også er inddraget.

Ingen af disse forhold har nogen klar sammenhæng med, om man synes, at skolen er præget af megen eller lidt mobning. Hvis ledelsen er inddraget i fastlæggelsen af skolens faglige mål, er der en tendens til, at lærerne oplever højere grad af mobning i egen klasse.

En anden vinkel belyses i tabel 3.2.5. – nemlig styringen.

Tabel 3.2.5.	N	Særdeles god	God	Hverken god eller dårlig	Dårlig	Særdeles dårlig
a. Hvor god eller dårlig synes du, at man på din skole er til at gennemføre trufne beslutninger?	60	0%	37%	57%	7%	0%
b. Hvor god eller dårlig synes du, at man på din skole er til at følge op på trufne beslutninger?	60	0%	28%	62%	10%	0%
c. Hvor god eller dårlig synes du, at man på din skole er til at formulere klare/tydelige mål for arbejdet på skolen?	60	0%	57%	38%	5%	0%
d. Hvor god eller dårlig synes du, at man på din skole er til at følge op på fastlagte mål for arbejdet?	59	0%	39%	56%	5%	0%

Der er ingen, der har svaret ”særdeles god” på spørgsmålene i tabel 3.3.5., og heller ingen har svaret ”særdeles dårlig”. Bedst er man tilsyneladende til at formulere mål for arbejdet, men mindre god til at følge op på dem. De mange svar i svarkategorien ”hverken/eller” kan tolkes på flere måder – manglende interesse for emnerne, manglende viden om emnerne eller en generel svag varetagelse af ledelsesfunktionerne på skolen.

- Jo dårligere man er til at følge op på fastlagte mål på skolen – jo oftere oplever læreren, at der er mobningsproblemer i egen klasse og på skolen generelt

3.3. Lærernes indbyrdes forhold

I tabel 3.3.1. ses noget om kontakten mellem lærerne indbyrdes vedr. forhold med relation til eleverne.

Tabel 3.3.1. Hvor ofte ...	N	Dagligt eller næsten dagligt	1-2 gange ugentligt	3-4 gange ugentligt	1 gang månedligt	Sjældnere end 1 gang månedligt
a. taler du med andre lærere om emner, som drejer sig om forholdet til eleverne?	61	64%	25%	8%	3%	0%
b. henvender du dig til andre lærere for at få råd vedr. dit forhold til eleverne?	61	18%	28%	18%	13%	23%
c. oplever du, at andre lærere spørger dig til råds vedr. forhold mellem lærer og elever?	60	13%	23%	27%	15%	22%

Mange lærere har hyppig kontakt med kolleger om emner, som drejer sig om forholdet til eleverne. Betydeligt færre lærere søger hyppigt direkte råd vedr. eget forhold til eleverne – og igen lidt færre bliver hyppigt rådspurgt.

Lærerguppen som team belyses i tabel 3.3.2.

Tabel 3.3.2.	N	Ja, i høj grad	Ja, i nogen grad	Nej, kun i mindre grad	Nej, slet ikke
a. Vil du karakterisere jeres lærergruppe som et 'godt team'?	61	62%	31%	5%	2%
b. Synes du, at du kan lære noget om at håndtere problemer i klassen fra andre lærerkolleger?	62	50%	40%	10%	0%
c. Er det almindeligt hos jer, at man i lærergruppen taler om egne problemer i forhold eleverne?	61	26%	62%	10%	2%

Lærerguppen vurderes som et godt team af de fleste – ”i høj grad” + ”i nogen grad” – og man kan også lære noget om at håndtere problemer hos kollegerne. Det er derimod mindre udbredt, at man i lærergruppen taler om egne problemer i forhold til eleverne.

- Der er en tendens til, at jo oftere man oplever mobning i egen klasse, svarer man også ”ja, i høj grad” på spørgsmålene i tabel 3.3.2.
- Der er ligeledes en tendens til, at i jo højere grad man mener, at skolen er præget af mobning, i jo højere grad svarer man også ”ja, i høj grad” på spørgsmålene i tabel 3.3.2.

Tilliden kolleger imellem vises i tabel 3.3.3.

Tabel 3.3.3.	N	Ingen	En enkelt	Flere	Ved ikke
Hvor mange andre lærere hos jer har du så stor tillid til, at du vil søge hjælp, hvis det er nødvendigt?	61	0%	7%	89%	5%

Der synes at være en udbredt tillid til, at man kan søge hjælp hos kolleger.

3.4. Lærernes sociale kapital

I dette afsnit berøres emner, der indgår i begrebet social kapital, og det første af emnekredsen – socialt netværk - belyses i tabel 3.4.1.

Tabel 3.4.1.	N	Ingen	En enkelt	Flere
a. Hvor mange kolleger taler du dagligt med 'arbejds-mæssigt'?	61	0%	15%	85%
b. Hvor mange kolleger taler du dagligt med om noget som ikke lige drejer sig om arbejdet?	61	0%	15%	85%

De fleste taler dagligt med flere kolleger både om arbejds-mæssige og ikke arbejds-mæssige emner.

I tabel 3.4.2. vises noget om en anden dimension i social kapital – tillid.

Tabel 3.4.2.	N	Meget høj grad af tillid	Høj grad af tillid	Hverken høj eller lav grad	Lav grad af tillid	Meget lav grad af tillid
Synes du, at der er en høj eller lav grad af tillid mellem de ansatte skolen?	60	17%	67%	15%	2%	0%

Tilliden vurderes som værende rimelig høj hos de fleste lærere.

Endnu en facet af begrebet tillid belyses i tabel 3.4.3.

Tabel 3.4.3.	N	Mange gange	Nogle gange	En enkelt gang	Aldrig
Hvor mange gange har du oplevet, at du ikke kunne have tillid til en, som du arbejder sammen med til daglig?	62	0%	21%	39%	40%

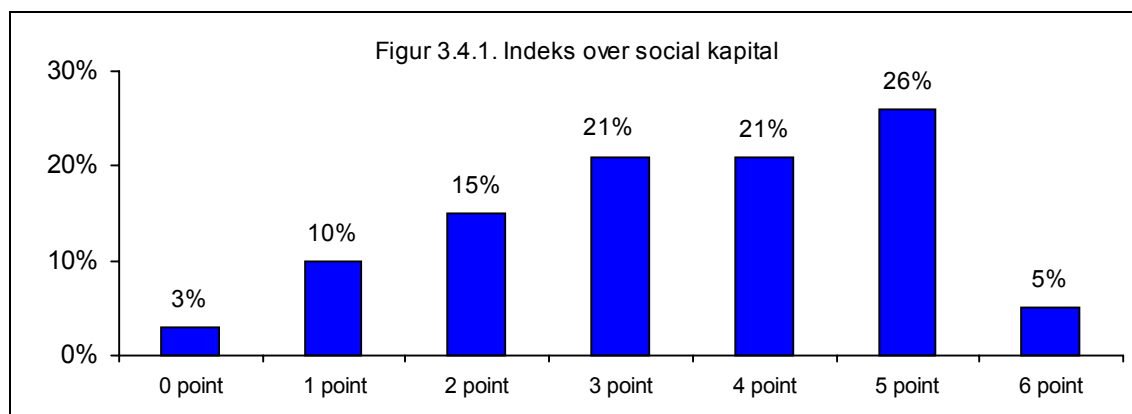
- Jo sjældnere man har oplevet tillidssvigt – jo sjældnere oplever man mobning i egen klasse

Det sidste element i social kapital – normer for hjælp og ordholdenhed – belyses i tabel 3.4.4.

Tabel 3.4.4.	N	Ja, i høj grad	Ja, i nogen grad	Nej, kun i mindre grad	Nej, slet ikke
a. Hvis en af dine kolleger lover et arbejde færdigt til en bestemt tid, tror du så (almindeligvis) også, at det vil være færdigt?	62	55%	44%	2%	0%
b. Synes du, at arbejdsklimaet er præget af, at man kan få hjælp fra kolleger, hvis der er behov for det?	62	65%	35%	0%	0%

Hjælpsomhed og ordholdenhed vurderes overvejende positivt af svarpersonerne.

Et social kapital indeks – med en endnu ukendt usikkerhed – er udarbejdet ved at give 1 point hver gang man i tabel 3.4.1. har svaret ”flere”, og i tabel 3.4.2. har svaret ”meget høj grad af tillid”, i tabel 3.4.3. har svaret ”aldrig”, og i tabel 3.4.4. har svaret ”ja, i høj grad”. Resultatet ses i figur 3.4.1.



En nærmere analyse viser:

- Med stigende grad af oplevet social kapital falder oplevelsen af hyppig mobning i egen klasse
- Med stigende grad af oplevet social kapital falder oplevelsen af, at skolen er præget af mobning.
- Med stigende grad af oplevet social kapital falder antallet af elever, der efter lærerens opfattelse ingen venner har i klassen
- Med stigende grad af oplevet social kapital falder antallet af elever, der efter lærerens opfattelse er udelukket fra fællesskabet
- Med stigende grad af oplevet social kapital stiger antallet af elever, der efter lærerens opfattelse har overskud til at hjælpe andre socialt

Kapitel 4. Lærer og elever

I dette kapitel belyses en række forhold mellem lærer og dennes elever belyst gennem lærernes besvarelser.

4.1. Det sociale miljø i klassen

Regler for opførsel belyses i tabel 4.1.1.

Tabel 4.1.1.	N	Ja, vi har skrevet dem ned	Ja, omfang det er nødvendigt	Nej, tager bare hensyn	Nej, eleverne opfører sig ordentligt af sig selv
a. Er der regler for opførsel i timerne?	62	26%	61%	10%	3%
b. Er der regler for opførsel i frikvartererne?	60	33%	57%	7%	3%

Ca. hver fjerde lærer svarer, at der er nedskrevne regler for opførsel i timerne og ca. hver tredje svarer, at der er det vedr. opførsel i frikvartererne. De fleste svarer, at der er det i det omfang, det er nødvendigt.

- Når man svarer, at der er nedskrevne regler for opførsel i timerne, svarer man også oftere, at der mobbes i klassen
- Men om der er skrevne regler for opførsel i timerne har det ingen indflydelse på, om svarpersonen mener, at der mobbes meget på skolen som helhed
- Skrevne regler for opførsel i frikvartererne har ingen indflydelse på om en lærer oplever hyppig eller sjælden mobning i egen klasse – eller i skolen som helhed.

Om der finder en dialog sted omkring opførsel i klassen belyses i tabel 4.1.2.

Tabel 4.1.2.	N	Aldrig	Kun i konfliktsituationer	Ugentligt	Dagligt	Hver time
Hvor ofte diskuteres på klasseniveau normer for opførsel i klassen?	62	2%	53%	35%	8%	2%

De fleste drøfter kun normer for opførsel, når der er konfliktsituationer, men hver tredje gør det dog ugentligt.

- Dem der svarer, at de kun drøfter normer for opførsel i konfliktsituationer, svarer også oftere end andre, at skolen er præget meget af mobning.

- Det ser ud som om, at drøftelser om normer for opførsel kun gøres, når der er problemer, idet svarene viser, at jo oftere man drøfter normer, jo oftere synes man, at der mobbes i egen klasse.

De næste 3 tabeller viser noget om konfliktløsning vurderet af læreren selv. Tabel 4.1.3. viser om der har været konflikter inden for de sidste 4 måneder.

Tabel 4.1.3.	N	Ja, en enkelt gang	Ja, flere gange	Nej
Har du inden for de sidste 4 måneder oplevet en konflikt blandt dine elever, som kræver din indblanding?	61	15%	75%	10%

90% har inden for de sidste 4 måneder en eller flere gange oplevet konflikter, der har krævet lærerens indblanding.

- Jo sjældnere man synes, at der mobbes i egen klasse, jo sjældnere har man også være involveret i konflikter
- Der er ikke den samme sammenhæng til oplevelsen af mobning på skolen generelt.

En vurdering fra læreren selv af løsningen på konflikterne ses i tabel 4.1.4.

Tabel 4.1.4.	N	Ja, helt bestemt	Ja, det tror jeg nok	Jeg ved det ikke	Nej, ikke så godt	Nej, bestemt ikke
Synes du, at det lykkedes dig at løse konflikten på en god måde?	57	26%	67%	4%	4%	0%

Omkring hver fjerde lærer synes helt bestemt, at konflikten er løst på en god måde – og 67% tror det nok.

Om man har talt med andre om konfliktløsningen ses i tabel 4.1.5.

Tabel 4.1.5.	N	Ja, en enkelt gang	Ja, flere gange	Nej
a. Har du talt med en eller flere af eleverne om konflikten kunne være løst bedre?	57	21%	49%	30%
b. Har du talt med lærerkolleger om, at du kunne have tacklet konflikten bedre?	56	27%	50%	23%

Mange har både talt med eleverne og lærerne om konfliktløsningen.

Den næste tabel viser noget om konflikt-undvigelse.

Tabel 4.1.6.	N	Meget ofte	Ofte	Af og til	Sjældent	Meget sjældent/ aldrig
a. Hvor ofte sker det at du undlader at håndhæve nogle af skolens regler overfor eleverne, fordi det giver "vrøvl"?	60	0%	2%	18%	48%	32%
b. Hvor ofte sker det at du underlader at træffe en beslutning i forhold til eleverne, fordi du herved undgår 'vrøvl'?	60	0%	0%	15%	47%	38%

Tabellen viser, at det ikke er særligt udbredt blandt lærerne at undgå konflikter ved enten at undlade at håndhæve regler eller ved at undlade at træffe beslutninger. Svarmønstret giver ikke mulighed for at finde pålidelige analytiske sammenhænge.

Tabel 4.1.7. viser yderligere noget om det sociale miljø i klassen.

Tabel 4.1.7.	N	Ingen	En enkelt	2-5	Mere end 5	Ved ikke
a. Hvor mange elever i den pågældende klasse har mod deres vilje ingen venner i klassen?	61	41%	43%	10%	0%	7%
b. Hvor mange elever i klassen er udelukket fra fællesskabet med de øvrige elever?	59	49%	36%	10%	0%	5%
c. Hvor mange elever har deres primære sociale kontakt i klassen med læreren eller andre voksne?	57	46%	21%	18%	7%	9%
d. Hvor mange elever har overskud til at hjælpe de andre fagligt?	61	3%	3%	41%	51%	2%
e. Hvor mange elever fra klassen har overskud til at hjælpe de andre socialt?	60	2%	5%	37%	52%	5%

10% vurderer, at der er 2-5 elever i klassen, der ingen venner har i klassen eller er udelukket fra fællesskabet. 25% vurderer, at 2 eller flere elever har deres primære sociale kontakt med læreren. Mange lærere vurderer, at ret mange elever har overskud til at hjælpe andre både fagligt og socialt.

- Lærerne taler lige hyppigt med elever som de vurderer til at have venner i klassen som med elever, som de vurderer til ingen venner at have
- Lærere der vurderer, at der er adskillige i klassen, der har socialt overskud til at hjælpe andre, svarer sjældnere, at der ofte mobbes i klassen

4.2. Læreren og mobning på skolen generelt

Tabel 4.2.1. viser lærernes opfattelse af mobning på skolen generelt.

Tabel 4.2.1.	N	Virkelig meget	Meget	Hverken meget eller lidt	Lidt	Meget lidt
Synes du, at mobning er udbredt på jeres skole?	62	0%	11%	34%	44%	11%

Tabellen taler for sig selv.

- Fordelt på skoler ser tallene således ud for ”meget”:
 - Århus 16%
 - Hirtshals 0%
 - København 16%

Børnenes vurderinger er, at mobningen stort set er lige udbredt på alle 3 skoler.

- Kvindelige lærere synes i højere grad end mandlige, at der mobbes meget på skolen
- Lærere med mere end 10 års anciennitet svarer sjældnere end andre, at der mobbes meget
- Jo oftere man synes, at der ofte mobbes i egen klasse – jo mere synes man, at der generelt mobbes meget i skolen.

4.3. Mobning og læreren

Tabel 4.3.1. viser lærerens vurdering af mobning i egen klasse.

Tabel 4.3.1.	N	Meget ofte	Ofte	Nogen gange	Sjældent	Meget sjældent eller aldrig	Ved ikke
a. Hvor ofte sker det, at der i klassen er drillerier i en sådan grad, at en eller flere elever bliver kede af det?	62	6%	18%	40%	32%	3%	0%
b. Hvor ofte er det sker, det, at én eller flere elever har drillet den samme elev gentagne gange?	62	3%	19%	35%	29%	13%	0%
c. Hvor tit sker det, at eleverne skubber, slår eller sparker hinanden i forbindelse med drillerier?	62	5%	16%	18%	34%	24%	3%
d. Hvor tit sker det, at eleverne bliver væk fra skolen på grund af frygt for drillerier?	62	2%	2%	8%	23%	58%	8%

Mellem hver femte eller hver fjerde elev bliver – ifølge lærerens vurdering – mobbet ofte eller meget ofte.

- Lærere med mere end 10 års anciennitet vurderer sjældnere end andre, at der ofte finder mobning sted
- Jo sjældnere man svarer, at der fra ledelsen er fastlagt mål for skolens sociale arbejde – jo oftere svarer man, at der ofte mobbes i klassen
- Jo oftere en lærer taler med kolleger om eget forhold til eleverne – jo oftere svarer læreren, at der ofte mobbes i egen klasse
- I jo mindre grad man oplever lærergruppen som et godt team – jo oftere svarer man, at der ofte mobbes i egen klasse
- Jo oftere man har svaret, at der mobbes ofte i egen klasse – i jo mindre grad svarer man, at det er almindeligt, at man i lærergruppen taler om egne problemer i forhold til eleverne

Noget om lærerens egen oplevelse af håndtering af mobning ses i tabel 4.3.2.

Tabel 4.3.2. Hvis du i din klasse observerer, at der forekommer mobning, hvad gør du så?	N	Ja, jeg ser tiden an	De fleste gange venter jeg lidt	Nej, tager oftest fat i problemet straks	Nej, jeg tager altid straks fat på problemet
Prøver du at se, om det ikke bare er en kort periode, som ikke kræver din indblanding nu?	60	2%	5%	43%	50%

Tabellen taler for sig selv. Yderligere analyse viser ikke pålidelige sammenhænge.

I tabel 4.3.3. viser resultater om andre sider af initiativ fra læreren.

Tabel 4.3.3. Hvis du i din klasse observerer, at der forekommer mobning ...	N	Altid	Meget ofte	Ofte	Af og til	Sjældent	Meget sjældent/aldrig
a. taler du så med andre lærerkolleger om det?	62	66%	8%	21%	3%	2%	0%
b taler du så med skolens leder om det?	62	2%	10%	11%	48%	26%	3%
c taler du med eleverne samlet om det?	62	29%	26%	26%	18%	2%	0%
d taler du med forældrene om det?	62	8%	16%	31%	34%	6%	5%
e. taler du med den/de mobbede om det?	62	58%	16%	16%	6%	3%	0%
f. taler du med mobberne/-ne om det?	62	68%	18%	8%	5%	2%	0%

Hyppigst tale læreren med andre lærerkolleger, den mobbede og mobberen, hvis der forekommer mobning i klassen. Sjældnest tale læreren med skolens leder og forældrene herom.

- Jo oftere man oplever mobning i klassen – jo oftere taler man med eleverne samlet om det
- Hvis der mobbes ofte i klassen, taler man mindre ofte med den mobbede om det. Og også mindre med mobberen

4.4. Lærers kontakt med eleverne

I tabel 4.4.1. ses noget om kontakten mellem lærer og elev – vurderet af læreren.

Tabel 4.4.1. Hvor ofte ...	N	Næsten i hver time	Dagligt	2-5 gange ugentligt	1-4 gange månedligt	Sjældnere
a. sker det, at du taler med en elev på tomandshånd om undervisningen?	62	3%	21%	34%	34%	8%
b. taler du med en elev på tomandshånd om sociale spørgsmål?	62	3%	18%	40%	27%	11%
c. tager du initiativ til at tale personligt med en enkelt elev?	61	2%	25%	33%	31%	10%
d. henvender en elev sig til dig med problemer?	61	2%	20%	30%	31%	18%

Der er tilsyneladende lige stor kontakt mellem lærer og elev vedr. undervisningsforhold og sociale forhold. Der er stort set lige stort initiativ fra lærer og elev til at få en samtale.

- Jo sjældnere man har kontakt vedr. sociale spørgsmål – jo mindre ofte svarer læreren også, at der mobbes i klassen
- Jo oftere en elev selv henvender sig til læreren – jo oftere svarer læreren, at der mobbes ofte i klassen

BILAG 5

Kvantitative kontra kvalitative metoder

Kvantitative og kvalitative metoder?

Et notat udarbejdet af Rådgivende Sociologer

De to metoders anvendelighed

Kvalitative metoder er mere fremtrædende nu i sociologi, samfundsforskning og sundhedsforskning end de har været før. De har hele tiden været dominerende i psykologi og pædagogik, men i samfundsforskning og sundhedsforskning er de kommet stærkt ind de senere år. Egentlig er det ikke noget problem, men det er to sæt metoder med helt forskellige formål og styrkesider. De *kvalitative* metoder er gode til en tættere beskrivelse af et fænomen. De kan beskrive karakteren af et fænomen – smerte eller ulyst eller arbejdsglæde, men de kan aldrig give et fyldestgørende billede af, hvordan et felt ser ud, til det skal man bruge *kvantitative* metoder. Så det er to meget forskellige tilgange, og det er vigtigt, at de begge bliver anvendt, fordi de kan noget forskelligt.

Der er flere, der bruger kvalitative metoder, hvor de ikke burde - måske fordi de er bange for statistikken. Man ser mange sygeplejerforskningsprojekter, hvor sygeplejersker siger ”uha, det skal endelig ikke være noget med statistik, jeg vil arbejde kvalitativt”, og så bliver det udgangspunktet, og det er en dårlig idé at vælge metode på den måde. Det skal være formålet, der bestemmer metodevalget.

Det er imidlertid meget vanskeligere og gøre kvalitative data op end kvantitative. Det er i det hele taget en meget vanskeligere forskningsmetode, så dem der tror, at de med den kvalitative metode vælger den letteste bliver slemt overrasket. Dem der bliver PhD.er og bruger kvalitative metoder har måske baseret det på f.eks. 16 interviews eller 30 interviews eller nogle få fokusgruppeinterviews. Når det skal behandles ordentligt og dybtgående, så tager det tid. Det er praktisk umuligt og urimeligt at bruge kræfter på at indsamle mange hundrede interviews i kvalitativ forskning – det kan man ikke bruge.

Kan man blande metoderne?

Det er ofte vanskeligt at overbevise folk om at holde sig til en kvantitativ metode i forbindelse med spørgeskemaer. De fleste vil gerne have åbne spørgsmål og mere kvalitative elementer med i deres undersøgelser. Man kan godt gå begge veje, men det skal gøres velovervejet og planlagt.

Ofte er det en god idé at lave en kvalitativ undersøgelse, før man laver et spørgeskema, så man ved hvad man skal spørge om, og at man har en dyberegående fornemmelse af karakteren af det fænomen, man er ude efter – det kunne f.eks. være kvalitet i arbejdet. Men andre gange er det godt at lave en kvalitativ undersøgelse efter man har fået sit talmateriale i hus, for at forstå, hvorfor det ser sådan ud. Der kan være nogle vigtige forskelle på f.eks. kvinder og mænds opfattelser, som man kun kan forstå, hvis man har nogle dybtgående samtaler. Så de to metoder kan afløse eller supplere hinanden i vilkårlig orden, i forhold til hvad man forfølger.

Men der er også mange, der har urealistiske forventninger om, hvad man kan få hjem af kvalitative data i en spørgeskemaundersøgelse. Det at stille åbne spørgsmål i en spørgeskemaundersøgelse er i virkeligheden ikke særligt godt. De data man får ind er tilfældige, og aldrig dybtgående og har dermed ikke den styrke, som rigtige kvalitative data har. Til gengæld har man kun besvær af dem, og det er ofte udtryk for, at man ikke har lavet sit spørgeskema ordentligt. Man har måske ikke lavet nogle forinterviews, så man finder ud af, hvordan man kan lukke spørgsmål. Så man skal passe på med åbne spørgsmål. I virkeligheden er det ofte en nødløsning, som man skal undgå.

Det er selvfølgelig helt vitalt for folk, der laver undersøgelser, at de forstår forskellen. De to undersøgelsesformer har forskellige formål. Den *kvantitative* kan kortlægge og give et billede af et helt felt. Mens den *kvalitative* kan give en tættere beskrivelse af det sociale klima eller folks tankeverden eller et eller andet fænomen, man er ude efter. Sådant noget som smerte, lykke eller glæde vil man lære noget helt andet om ved at lave kvalitative interviews end ved at bruge en skala i et spørgeskema.

Oftentimes viser det sig, at to tre statements fra åbne spørgsmål bliver det, man fokuserer på, hvis de indgår i rapporten, selvom det er fra ganske få svarpersoner - og det er ubehageligt. Åbne spørgsmål giver tit den forvriddning, og egentlig vil vi normalt anbefale, at man undlader at bruge åbne svarkategorier. Det forvrider og det giver mere besvær end det giver glæde, og man skal hellere fra starten lave nogle forinterviews, så man ved, hvordan man skal lukke spørgsmålene.

På den anden side mener nogen, at man skal give respondenten mulighed for at komme af med nogle kommentarer. Men skal man ikke bare være grov og ubarmhjertig? Man laver jo undersøgelsen for sin egen skyld og ikke for respondentens skyld. De senere år har vi i vid udstrækning brugt helt lukkede spørgeskemaer og med meget godt resultat. Men så er de også godt afprøvet i forvejen. Så er vi ude og bede folk udfylde dem og svare på, hvordan det var, inden vi laver den endelige version. Der sker mange ulykker med åbne spørgsmål, som f.eks. at der bliver fokuseret på et enkelt spørgsmål fra en afvigende person, fordi det er spændende, frækt eller friskt - og så overser man, at de 80% svarer noget andet. Det er ofte med til at forvride.

Metoder og akademiske discipliner

Der er efter vor opfattelse sket en beklagelig adskillelse af de to sæt metoder (kvalitative og kvantitative), sådan at man i f.eks. pædagogik og psykologi ofte nedvurderer de kvantitative metoder og slet ikke forstår, hvad de kan give og dyrker de kvalitative metoder. Det er efter vor opfattelse udtryk for inkompetence, hvis man ikke tager de kvantitative metoder med i en humanistisk uddannelse - lige så stor inkompetence finder man inden for naturvidenskab og sundhedsvidenskab, og på f.eks. Institut for Folkesundhedsvidenskab vil man ofte rynke på næsen af kvalitative metoder og sige, at det er slet ikke videnskab.

Igen skal det understreges, at formålet betinger metoden, hvis man f.eks. skal ned og undersøge i dybden, hvad folk tænker og føler, så er kvalitative metoder virkelig gode, men skal man have kortlægning af et felt, så er kvantitative metoder meget bedre. Hvis man ikke kan se, at de to metoder har forskellige styrkeområder, så går man galt i byen.

Det er helt klart problematisk, at psykologifaget - i hvert fald i København - er kendetegnet ved en betænkelig mangel på kundskaber om kvantitative metoder. Det er lidt ærgerligt for ude omkring i verden er psykologi en meget kvantitativ videnskab. Der er lige så beklagelig en mangel på forståel-

se i sundhedsvidenskaben om, hvad de kvalitative metoder kan give. De kan give noget begge to, og man skal kunne begge dele.

Der er en hel del eksempler på humanistisk prægede forskningsprojekter, som arbejder kvalitativt men uden at kende metoderne. Alt for ofte ser man folk, der arbejder kvalitativt uden at gå hele vejen. De laver nogle kvalitative interviews og laver så, hvad man kunne kalde et journalistisk resumé bagefter. Der var en, der sagde det ene, en noget andet og endnu en noget tredje. Det er ikke en ordentlig måde at gøre det på. Der er gode metodebøger, der gennemgår de trin, der skal være i en god kvalitativ analyse. Så der er ingen undskyldning mere – men det er svært. Det er vor erfaring, at det er meget sværere at lave en god kvalitativ analyse end en god kvantitativ.

Brugen af kvalitative og kvantitative metoder som styringsredskab for f.eks. kvalitetsudvikling er meget klar. Kvalitative interviews er meget dårlige som styringsværktøj. Der skal man hellere bruge et gedigent gennemprøvet spørgeskema. Rådgivende Sociologers standardspørgeskema til f.eks. organisationsundersøgelser eller patientundersøgelser bygger på nogle klare teorier, og man kan få en god pejling. Det er meget vanskeligere (måske umuligt) med kvalitative interviews.

Der er naturligvis mange former for evaluering – eller resultatmålinger. Det er vigtigt at skelne mellem procesevaluering og outcome-evaluering. Det er to meget forskellige ting, og kvalitative metoder kan være meget gode til procesevaluering, men kvantitative metoder er langt bedre til resultat-evaluering.

Teorier som basis for spørgeskemaet

Hvis man ikke har læst sociologi i 5 år og beskæftiget sig med at arbejde ud fra teorier, kan det måske være svært at danne nogle hypoteser og opstille en variabeliste, der dækker disse hypoteser. Den giver en forståelse for, hvad teori kan, og det er teorierne, der gør forskellen på et godt og et dårligt spørgeskema.

Hvem som helst kan jo skrive nogle spørgsmål ned på et stykke papir, men så bliver det også derefter. Men at lave et virkeligt godt spørgeskema, der er forankret i teori og hypoteser, det er en mere vanskelig sag. Der er jo ikke noget at sige til, at en amatør ikke kan klare det på 14 dage, når andre går i mange år for at gøre sig umage for at forstå, hvad det er en teori kan.

En af de måder, mange løser teoriproblematikken på, er ved at låne fra andre. Eksempelvis færdige spørgeskemaer. Det kan både give fordele og problemer. En fordel ved at benytte et godt gennemprøvet spørgeskema er, at andre populationer har kunne finde ud af at svare på det, og man kan finde ud af at gøre data op bagefter. Nogen gange er der lavet meget omhyggelige metodetests af et spørgeskema for at finde ud af om det virker. Der kan godt være fordele ved det.

Ulempen kan være, at man kommer til at plukke i et forkert spørgeskema eller kommer til at tage en del af noget, der er en helhed, eller at man ikke forstår, hvad det er man arbejder med. Så der er også vanskeligheder ved det. Professionelle forskere låner meget hos hinanden, hvis de føler sig trykke ved, at det er omhyggelige folk, der har udarbejdet det, og det har fungeret godt i andre sammenhænge.

Forbedringer i de kvalitative metoder

Er der så plads til forbedringer på det kvalitative område? Der kan nævnes to områder, hvor kvaliteten næsten altid er for lav. Det ene er analysen af data, som er et nøgleproblem. Der er næsten ingen, der ved, at der findes gode opskrifter til, hvordan man trin for trin arbejder samtlige sine svar igennem. Der er en metode, der hedder Grounded Theory⁴, og der er nogle andre metoder, der er velbeskrevet i andre lærerbøger⁵ og som sådan set kan læres uden de store forkundskaber. Bruger man dem, tager det tid, men man får meget mere ud af sine data. Man ser og lærer meget mere af dem og opdager nogle sammenhænge, som ikke kommer frem umiddelbart.

En af de første faser i Grounded Theory er at navngive fænomener. Det at splitte sine data op på en sådan måde, at man til sidst ser, hvad det er for nogle kategorier eller fænomener, der er tale om her, og som bliver beskrevet med meget meget forskellige ord af person A, B, C og D, men som alligevel har en bagvedliggende fælles kategori. Det er fase 1.

Det er her verden pludselig bliver større for en – man ser kategorier, man ikke selv har tænkt på. Der er mange eksempler på folk, der tror, at de ved alt om et emne, og går ud og undersøger det kvantitativt, og alligevel opstår der i den første fase af analysen nogle emner, de ikke havde tænkt på. Den næste fase er så at arbejde sig frem mod at se sammenhængene mellem emner næsten ligesom, man laver i en tabelanalyse i en kvantitativ undersøgelse. Det er der også nogle særlige teknikker til i kvalitativ forskning. De tager lang tid. De er krævende, og de er besværlige, men igen ser man pludselig nogle mønstre, som man ikke har set før. Man ser, hvorfor de yngre kvinder svarer sådan, mens de ældre måske svarer mere som mændene.

Det er det helt store problem i kvalitativ forskning, at de fleste ikke har tid eller forståelse eller indsigt til, at de får noget ud af deres data. De kvalitative forskningsprojekter, der kun ender som et resumé af, hvad der er blevet sagt er ikke meget værd, det er synd og skam, for så er der nogle muligheder, man ikke har fået øje på.

Det andet problem hvis man arbejder med interview, er, at der er mange interviewere, der ikke er gode nok. Det, der er helt afgørende for en kvalitativ interviewer, er at stille spørgsmål, der åbner i stedet for at lukke. Man skal ikke sige til en svarperson. ”Kontaktede du så en patient?” Der er svarmuligheden ja eller nej. Man skal sige ”Hvad gjorde du så?” Man skal forsøge at gå ned under det faktuelle plan og få tankerne, intentionerne og følelserne med ved at stille spørgsmålet. ”Fortæl mig hvad du tænkte – da du gjorde sådan?”

De fleste kvalitative interviewere skal også lære, hvordan man runder af, hvornår er man ved vejs ende. Når vi selv træner interviewere, så gør vi meget ud af at træne dem i at bruge pausen. Det at holde en lille pause, når svarpersonen har svaret noget, er et signal om, at man gerne vil høre mere, som svarpersonen som regel sidder og funderer over. Det er en mulighed for, at begge parter kan tænke sig om. Når vi sætter kvalitative projekter i gang og vejleder f.eks. studerende, så gør vi en del ud af de to ting: at kunne analysere data og kunne gennemføre et ordentligt interview.

⁴ The Grounded Theory Perspective: The Basic Social Process Dissertation. Barney, G. Glaser, PhD, Hon PhD. Sociology Press, 1996.

⁵ Kvalitative metoder I samfundsforskning. Harriet Holter og Ragnvald Kalleberg (red.). Universitetsforlagets Metodebibliotek Oslo, 1996.

Opsummering

Når man skal vælge metode kan man tage fat tre steder.

1) Man kunne spørge, hvor meget tid har du? Det er vores erfaring, at det er meget hurtigere at lave en god kvantitativ spørgeskemaundersøgelse end at lave et godt kvalitativt projekt. Det lyder mærkeligt, men en undersøgelse med 1.000 gode besvarelser kan være meget hurtigere gennemført end at analysere 15 interviews, ordentligt.

2) Det andet spørgsmål man kunne stille er, hvad vil du med det? Det er nok det vigtigste. Vil du have en ordentligt beskrivelse af en arbejdsindsats eller dine fagfæller eller dine patienter, så skal du bruge den kvantitative metode. Men vil du forstå et fænomen til bunds, så skal du bruge den kvalitative metode. På et universitet har vi set en forsker, der har gennemført en undersøgelse af, hvorfor sukkersyge patienter ikke altid gør - som de bør - med at overholde diæten og tage deres medicin. Det at forstå de tanker, der ligger bag, når man afviger fra rådet lader sig ikke ret let afdække med et spørgeskema. Men hvis man skal ud og undersøge unges drikkevaner eller udbredelsen af mobning, og hvad der påvirker høj eller lav grad af mobning, så skal man stille nogle systematiske spørgsmål.

Hvad er dit formål med undersøgelsen, og hvor lang tid har du, det skal man have afklaret.

3) Som det tredje tror vi også, at man skal gå lidt i clinch med, hvad folk kan, fordi det er meget lettere at lære det kvantitative end det kvalitative. Man kan lære stort set hvem som helst at lave nogle tabelanalyser på baggrund af et godt spørgeskema med nogle svar. Men man kan ikke lære hvem som helst at komme ind til benet af 10-15 kvalitative interviews. Vi træffer eksempelvis inden for sygehusvæsenet mange sygeplejersker, der af lutter frygt for statistikken siger, "Det skal endelig være noget kvalitativt det vi laver". Det er først bagefter, når der er gået et år og efter, at de har sidet og kørt rundt i deres 2.000 sider udskrevne båndinterviews, at de opdager, hvor grueligt galt de er kommet ud af det her.