










**UNDERVISNINGS-
MINISTERIET**
STYRELSEN FOR
UNDERVISNING OG KVALITET

Inspirations- katalog

Om modtagelse og
undervisning af
nyankomne elever

Indhold

FORORD	Side 3
INDHOLD I INSPIRATIONSKATALOGET	Side 4
 TEMA 1 Organisering af modtagelsestilbuddet	Side 5
 TEMA 2 Visitation og afdækning af kompetencer	Side 15
 TEMA 3 Basisundervisningens rammer	Side 24
 TEMA 4 Sammenhæng og overgange i nyankomne elevers skoleforløb	Side 30
 TEMA 5 Medarbejderkompetencer	Side 39
 TEMA 6 Samarbejdet med nyankomne forældre	Side 47
 TEMA 7 Elever og familier med traumer	Side 56

Forord

En god modtagelse af nyankomne børn og familier i det danske samfund har stor betydning for, hvor hurtigt børnene og familierne bliver aktive og deltagende medborgere i samfundet.

Her spiller mødet med skolen en ganske særlig rolle, fordi det ofte er første gang, barnet og familien stifter bekendtskab med en dansk institution og dermed møder de forventninger, forståelser og krav, som er en del af den danske skolekultur. Formålet med inspirationskataloget er at formidle eksempler fra forskellige praksisser, som det ser ud i en række skoler og kommuner, der arbejder systematisk med modtagelse og undervisning af nyankomne elever. Inspirationskatalogets hensigt er at inspirere kommuner og skoler til at skabe deres egne løsninger, der matcher de lokale forhold, og som giver nyankomne elever de bedste muligheder for at deltage sprogligt, fagligt og socialt i skolens læringsfællesskaber.

Lovgivningen på området beskrives nærmere i Bekendtgørelse 1053 af 29/06 2016: Bekendtgørelse om folkeskolens undervisning i dansk som andetsprog samt i Lov 614 af 08/06/2016 om kommunale særlige tilbud om grundskoleundervisning til visse udenlandske børn og unge.

Inspirationskataloget henvender sig til kommunale ledere og konsulenter i forvaltninger og til skoleledere og faglige ressourcepersoner.

God læse- og arbejdslyst
Læringskonsulenterne,
Styrelsen for Undervisning og Kvalitet

Indhold i inspirationskataloget

Inspirationskataloget sætter fokus på **syv temaer, der er centrale** for modtagelse og undervisning af nyankomne elever:

- Organisering af modtagelsestilbuddet
- Visitation og afdækning af kompetencer
- Basisundervisningens rammer
- Sammenhæng og overgange i nyankomne elevers skoleforløb
- Medarbejderkompetencer
- Samarbejdet med nyankomne forældre
- Elever og familier med traumer.

Temaerne er tæt forbundet og delvist overlappende. Det gælder ikke mindst temaet om organisering, der danner et bredt afsæt for inspirationskatalogets øvrige indhold.

Hvert tema er bygget op af:

- **En introduktion**, som giver indblik i afsnittets fokus, herunder henvisninger til centrale regler og lovgivning på området
- **Det, som vi ved, har betydning**, som formidler centrale indsigter fra den eksisterende viden
- **Eksempler fra praksis**, herunder eksempler og cases som viser, hvordan kommuner og skoler arbejder med området i praksis og hvilke erfaringer, de har gjort sig
- **Refleksionsspørgsmål** som kan understøtte jeres lokale drøftelser om udviklingen af modtagelse og undervisning af nyankomne elever.

Undervejs i kataloget finder I også links til **en række korte videoer**, hvor repræsentanter fra forskellige kommuner fortæller om deres erfaringer med modtagelse og undervisning af nyankomne elever.

Om indholdet

Den viden, som formidles i hvert af inspirationskatalogets temaer, stammer blandt andet fra **Rambølls litteraturstudie af modtagelsestilbud** for nyankomne elever fra 2015. Eksemplerne fra praksis stammer fra **Jammerbugt, Hørsholm, Viborg, Silkeborg, Odder, Frederiksberg, Odense, Varde og Hedensted Kommune**.

Kommunerne er udvalgt, fordi de alle arbejder målrettet med at udvikle deres praksis for modtagelse og undervisning af nyankomne elever.



TEMA 1

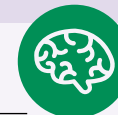
Organisering af
modtagelsestilbuddet

TEMA 1 Organisering af modtagelsestilbuddet

I det følgende ser vi på viden om og konkrete erfaringer med nogle former for organisering af basisundervisning i dansk som andetsprog for nyankomne elever med behov for sprogstøtte. De konkrete regler og rammer kan findes i bekendtgørelse 1053 af 29/06/2016 om folkeskolens undervisning i dansk som andetsprog og lov 614 af 08/06/2016 om kommunale særlige tilbud om grundskoleundervisning til visse udenlandske børn og unge på retsinformation.dk. De organiseringsformer, som vi ser på i dette kapitel, er:

1. Særlige hold og enkeltmandsundervisning (bekendtgørelse om folkeskolens undervisning i dansk som andetsprog)
2. Modtagelsesklasser (bekendtgørelse om folkeskolens undervisning i dansk som andetsprog)
3. Særlige tilbud om grundskoleundervisning (lov 614 om kommunale særlige tilbud om grundskoleundervisning til visse udenlandske børn og unge)

Det, som vi ved, har betydning



På tværs af de forskellige organiseringsformer peger den eksisterende viden på faktorer, som har betydning for elevernes udbytte af modtagelsestilbuddet:

- Det har positiv betydning for nyankomne elevers trivsel og udvikling, at **modtagelsestilbuddet er fysisk placeret samme sted som almentilbuddet**.
- Nyankomne elever får større udbytte af modtagelsestilbuddet, når de **hurtigt får en relation til almentilbuddet**, de senere skal overgå til.
- Når modtagelsestilbuddet er **af kortere varighed** mellem 6 og 12 måneder – afhængigt af individuelle behov – har det positiv betydning for nyankomne elevers udbytte af tilbuddet. Det gælder især, når der er tale om modtagelsestilbud med begrænset eller slet ingen tilknytning til almentilbud.

Frit skolevalg



Forældre har krav på, at deres barn optages i en folkeskole efter eget valg i bopælskommunen eller i en anden kommune. Læs mere i folkeskolelovens § 36.

TEMA 1 Organisering af modtagelsestilbuddet

EKSEMPLER FRA PRAKSIS

I dette afsnit skal vi se en række eksempler på nogle skoler og kommuners organisering af modtagelsestilbud for nyankomne elever.

ORGANISERINGSFORM 1: Særlige hold og enkeltmands- undervisning

Det er muligt at indskrive nyankomne elever direkte i almenundervisningen, hvis de samtidig får den nødvendige sprogstøtte. Fælles for de kommuner, som arbejder med direkte indskrivning i en almenklasse, er et ønske om at styrke elevernes samlede integration i det danske samfund.

Skolernes medarbejdere og ledelse fortæller, at eleverne trives, og deres motivation for at lære styrkes, fordi de oplever at være en del af skolens almene fællesskab – et fællesskab det er værd at høre til og klare sig godt i. Det styrker også elevernes motivation for at lære og tilegne sig det danske sprog, når de hele tiden kan spejle deres sprogtilegnelse op mod danske elever.



EKSEMPEL Direkte indskrivning i en almenklasse kombi- neret med dansk som andetsprog – basis

Odense, Frederiksberg og Hørsholm kommuner indskrives nyankomne elever direkte i almenklasser. Eleverne modtager derudover basisundervisning på særlige hold (modtagelsehold) eller som enkeltmandsundervisning et antal timer om ugen, helt afhængig af en vurdering af elevens individuelle forudsætninger og behov. Det er en særlig koordinator på skolerne, som står for at tilrettelægge basisundervisning og udarbejde en individuel undervisningsplan for alle nyankomne elever. Koordinatoren sikrer bl.a. koblingen mellem basisundervisningen og undervisningen i almenklassen.



EKSEMPEL Buddy-ordning

Skoler i Odense, Frederiksberg og Hørsholm kommune arbejder alle med en buddy- eller makkerordning. Ordningen går ud på, at to elever i almenklassen er med til at hjælpe den nyankomne elev med at falde til. Det gælder både i forhold til at finde rundt på skolen, deltage i lege i frikvartererne og lære at navigere i en dansk folkeskole. Nogle skoler arrangerer desuden aktiviteter for buddies, fx spilleeftermiddage, faglige eftermiddage og kunstværksteder.

Ordningernes omfang varierer på tværs af kommuner og skoler. Nogle steder hjælper buddies ikke kun den nyankomne elev i skoletiden, men også efter skole. En buddy kan fx introducere til fritids- og sportsaktiviteter, invitere den nyankomne elevs familie hjem til sig og hjælpe med at følge til fødselsdage eller andre arrangementer uden for skoletiden. Hvis buddy-ordningen skal indeholde den slags aktiviteter, forudsætter det, at forældrene også ønsker at hjælpe til med opgaven. Det er vigtigt, at skolen udvælger de rette elever og forældre til buddy-ordningen og gør det tydeligt, hvilke forventninger og opgaver, der ligger i at være buddy.

TEMA 1 Organisering af modtagelsestilbuddet



EKSEMPEL

Sent ankomne elever og direkte integration i almenklasse kombineret med basisundervisning

For nyankomne elever i udskolingen – sent ankomne elever – kan det være en udfordring at indhente et alderssvarende fagligt niveau, inden de skal færdiggøre folkeskolen. Det gælder, uanset hvordan modtagelsestilbuddet er organiseret. Hørsholm Kommune har som led i implementering af organiseringsformen "Fælles børn – Fælles ansvar" besluttet, at også sent ankomne elever skal indskrives direkte i almenundervisningen i kombination med basisundervisning på særlige hold eller som enkeltmandsundervisning. Kommunen har indhentet internationale erfaringer fra London som inspiration til denne organiseringsform.

"Vi kan se, at de ældre elever mest af alt gerne vil være en del af et alment og alderssvarende ungdomsfællesskab. Det mener vi, at vi bedst kan tilbyde dem, hvis vi beholder dem i folkeskolen. Derfor har vi besluttet, at de sent ankomne elever bliver indskrevet i en almenklasse på et alderssvarende niveau."

Line Rovelt, sekretariatsleder center for Dagtilbud og Skole, Hørsholm Kommune.

TEMA 1 Organisering af modtagelsestilbuddet



CASE

Viborg – en decentral modtagelsesmodel

Siden 2013 har Viborg Kommune arbejdet med en decentral model for modtagelse af nyankomne elever, hvor eleverne har mulighed for at blive indskrevet direkte på deres distriktsskole. Det betyder, at de fleste af kommunens 28 skoler modtager nyankomne elever og gennemfører dansk som andetsprog – basis på særlige hold. I alt modtager 122 elever i kommunen basisundervisning. Basisundervisningen er organiseret ud fra tre grundmodeller. Den enkelte skoler vælger selv mellem modellerne og kan tilpasse dem til lokale behov og forudsætninger. De tre grundmodeller for basisundervisning er:

- **Madpakkeordningen:** Madpakkeordningen indebærer, at eleverne går på modtagerholdet på distriktsskolen om formiddagen, hvorefter de spiser madpakke med almenklassen i frokostpausen. Om eftermiddagen modtager eleverne i udgangspunktet undervisning i almenklassen. Ordningen bruges typisk i indskoling. Der er tale om en grundmodel, som tilpasses den enkelte elevs behov.
- **Banegårdsmodellen:** Banegårdsmodellen fungerer godt på større skoler og for elever på mellemtrinnet. Individuelle hensyn til den enkelte elev bestemmer, i hvilke fag og omfang eleven modtager undervisning på henholdsvis modtagerholdet og i almenklassen. Det forudsætter et meget tæt samarbejde mellem det pædagogiske personale på modtagerholdet og i almenklassen.

- **Landdistriktsordningen:** I landdistrikterne, hvor skolerne typisk kun modtager enkelte nyankomne elever ad gangen, går eleverne typisk på sproghold tre dage om ugen. Det foregår på en skole i distriktet, der samler elever fra forskellige skoler. Derudover går eleverne eksempelvis to dage om ugen i deres almenklasse på distriktsskolen. Efter et stykke tid kan fordelingen skifte, så eleverne går tre dage i almenklassen på distriktsskolen og to dage på sprogholdet. Dette afhænger af den enkelte elevs sproglige fremskridt. Modellen skaber fællesskab mellem både nyankomne elever på sprogholdet og mellem den enkelte nyankomne elev og eleverne på distriktsskolen.

Det kræver meget af medarbejdere og ledelser på skolerne, når de skal modtage nyankomne elever i almenundervisningen fra elevernes første dag i folkeskolen. Derfor understøtter Viborgs kommunale Læringscenter - Dansk som andetsprog alle skoler i modtagelsen af nyankomne elever.

"Læringscenter Dansk som Andetsprog har været ude på skolerne og kortlægge ressourcer i forhold til modtagelse af nyankomne elever. Det har skabt en større bevidsthed på skolerne om, hvilke kompetencer man allerede har i forhold til undervisning af nyankomne elever. Det gør det også nemmere for skolerne at vælge den organiseringsform, som passer til den enkelte skoles elevgruppe og andre lokale forhold, fx skolens opbygning og undervisernes kompetencer."

Mette-Maria Rydén, faglig leder af Læringscenter – Dansk som andetsprog, Viborg Kommune.

TEMA 1 Organisering af modtagelsestilbuddet

ORGANISERINGSFORM 2:

Modtagelsesklasser

Kommuner, der organiserer modtagelsestilbuddet som basisundervisning i modtagelsesklasser, lægger vægt på, at nyankomne elever så vidt muligt bliver indskrevet i en modtagelsesklasse på den skole, de senere skal gå på. Sådan undgår eleverne unødige skoleskift og kan samtidig opbygge en relation til den almenklasse, de skal indsluses i.



Scan QR-koden for at se casen fra Odder Kommune.



CASE

Odder – turboforløb i modtagelsesklasse

Odder Kommune har omkring 60 elever i modtagelsesklasser. Fokus i Odder Kommunes organiseringsmodel er på at sikre, at nyankomne elever modtager intensiv sprogundervisning i modtagelsesklassen og at de hurtigt indsluses i en almenklasse på deres distriktskole.

Modellen nedenfor er under udarbejdelse, og Odder Kommune forventer at sætte den i værk i skoleåret 2017/2018.

Kommunen har samlet modtagelsesklasserne på Parkvejens Skole, hvor nyankomne elever modtager basisundervisning. Samtidig bliver eleverne tilknyttet deres distriktskole.

I modtagelsesklassen er basisundervisningen tilrettelagt som turboforløb i dansk som andetsprog jf. Fælles Mål, hvor der arbejdes med at gøre eleven parat til at kunne deltage i almenundervisningen. Det pædagogiske personale og ressourcpersoner på skolen vurderer løbende elevens faglige udvikling og sprogparathed i forhold til indslusning i almenundervisning.

I det omfang elevens sproglige progression tillader det, indsluses eleven på distriktskolen eller på den skole, som forældrene ønsker, at deres barn skal gå på. Her indgår eleven i almenundervisningen og modtager supplerende undervisning i dansk som andetsprog efter behov.

Både elever og pædagogisk personale på distriktskolen får støtte fra en såkaldt indslusningslærer fra en af modtagelsesklasserne på Parkvejens Skole. Forløbet med indslusningslæreren består i gennemsnit af tre forløb af tre dages varighed hver, hvor læreren laver co-teaching sammen med det pædagogiske personale i den pågældende almenklasse. På den måde får det enkelte medarbejderteam kompetencer til at tilrettelægge en undervisning, der understøtter den nyankomne elevs læring.

Distriktskolens ressourcpersoner overtager gradvist opgaven med at sikre, at den nyankomne elev får den nødvendige støtte i undervisningen. Det foregår ved, at en ressourcperson på distriktskolen med kompetencer i fx læsning, DSA eller AKT giver støtte i undervisningen og gennem elevsamtaler. Som led i sprogstøtten opstiller ressourcpersonen mål sammen med eleven og giver eleven feedback, typisk en gang om måneden.



LINK til vodcast med Lise Gammelby, skoleudviklingskoordinator Odder Kommune, om tankerne bag udviklingen af Odder Kommunes nye organiseringsmodel for modtagelse af nyankomne elever.

TEMA 1 Organisering af modtagelsestilbuddet



Turboforløb i Odder Kommune

Målene for undervisningen er Ministeriets mål for basisundervisningen:

Dansk:

Det faglige indhold er bygget op om fem temaer i følgende rækkefølge;

1. Hvem er jeg?
2. Året
3. Natur
4. Samfund
5. Danmark

Hvert tema har mål indenfor kompetenceområderne lytte, tale, læse, skrive.

Matematik:

Målet for matematik i turboforløbet er, at eleverne udvikler dansksproglige kompetencer indenfor faget matematik. Elever skal altså lære fagsprog samtidig med at de lærer matematik. Der arbejdes systematisk med følgende 7 (8) emner, hvor de allerede tilegnede kompetencer inddrages i overgangen til de nye emner;

1. Hvor mange? Tælle og tal
2. Plus/minus
3. Regnskab (statistik)
4. Mønstre
5. Bygge
6. Form og figurer
7. Måle og veje
8. Eksperimenter (anvendt matematik).
Inddrages også undervejs

TEMA 1 Organisering af modtagelsestilbuddet

ORGANISERINGSFORM 3:

Særlige tilbud om grundskoleundervisning

Fra skoleåret 2016-2017 er det blevet muligt for kommuner at oprette særlige tilbud om grundskoleundervisning for tosprogede børn og unge i børnehaveklassen og på 1.-9. klassetrin. Undervisningstilbuddet skal oprettes som fritstående tilbud uden for rammerne af folkeskoleloven og vil være et alternativ eller supplement til folkeskolens undervisning i modtagelsesklasser.

Den enkelte kommunalbestyrelse har ansvaret for, at undervisningen i det særlige undervisningstilbud står mål med, hvad der almindeligvis kræves i folkeskolen, og at alle elever får en undervisning, der modsvarer deres forudsætninger og behov.

Hedensted og Varde Kommune har opstartet særlige tilbud om grundskoleundervisning til nyankomne elever i alderen 14-18 år med henblik på at kunne give denne elevgruppe et målrettet undervisningstilbud. I begge kommuner er de særlige tilbud om grundskoleundervisning placeret på kommunernes folkeskoler.

Læs loven



Læs LBK nr 144 af 03/02/2017 om kommunale særlige tilbud om grundskoleundervisning til visse udenlandske børn **her**

TEMA 1 Organisering af modtagelsestilbuddet



CASE

Ungehold i Hedensted Kommune

Hedensted Kommune tilrettelægger særlige tilbud om grundskoleundervisning som ungehold for 14-18-årige nyankomne elever. Ungeholdene er placeret på tre folkeskoler i kommunen, og det er det pædagogiske personale på skolerne, som varetager undervisningen på holdene. I alt er 34 unge indskrevet på kommunens tre ungehold.

Undervisningen på ungeholdet sætter fokus på at styrke elevernes kompetencer i dansk og matematik. Tilgangen til sprogindlæring på holdene er, at de unge lærer sprog gennem praktiske oplevelser, fx gennem korte praktikforløb og gennem aktiviteter i lokalmiljøet. Et grundvilkår i tilbuddet er, at de unge fra start skal deltage i udvalgte fag i almenklasser på skolen.

Den økonomiske ramme for tilbuddet svarer til, hvad det koster at drive modtagelsesklasser. Hedensted Kommune ser store fordele i at arbejde med ungehold:

"Fleksibiliteten på ungeholdet er en klar styrke. Vi har "hurtigløberne" – elever, der klarer sig rigtig godt, og som derfor kan indsluses i almenundervisningen i flere fag. Samtidig giver de særlige grundskoleforløb større mulighed for at tilpasse undervisningen til målgruppen løbende. Det kan være en fordel, bl.a. i forhold til uledsagede unge, som ofte har særlige behov. Både rammer og indhold er lettere at tilpasse eleverne på de særlige grundskoleforløb."

Stine Bech, tosprogskonsulent, Hedensted Kommune.

TEMA 1 Organisering af modtagelsestilbuddet



Refleksionsspørgsmål **til forvaltningen**

- Hvilke overordnede mål og visioner har I for modtagelse af nyankomne elever i kommunen?
- Hvilke geografiske og lokale forhold i kommunen har betydning for organiseringsmulighederne for modtagelse af nyankomne elever?
- Hvilken forvaltningsstøtte har skoleledelserne og medarbejderne brug for i forhold til arbejdet med organisering af modtagelsestilbud?
- Hvordan kan I sikre et samarbejde på tværs af relevante aktører i kommunen (fx PPR, sundhed, tandpleje, socialforvaltning, familiekonsulent m.fl.)?



Refleksionsspørgsmål til **skoleledelse og resourcepersoner på skolen**

- Hvilke kompetencer og ressourcer har skolen i forhold til at modtage nyankomne elever?
- Hvordan anvender skoleledelsen og resourcepersoner de tilgængelige ressourcer bedst muligt?
- Hvordan understøtter skoleledelsen og resourcepersoner samarbejde mellem forskellige fagpersoner omkring modtagelse af nyankomne elever?
- Hvordan sikrer skoleledelsen og resourcepersoner en kontinuerlig udvikling og kvalitetssikring af organiseringen af modtagelsestilbuddet?



TEMA 2

Visitation og afdækning
af kompetencer

TEMA 2 Visitation og afdækning af kompetencer

Visitation og den første afdækning af nyankomne elevers kompetencer er et vigtigt skridt på vejen mod at give eleverne et tilpasset undervisningstilbud. I dette afsnit ser vi nærmere på en række gode eksempler fra praksis, som handler om, hvordan forvaltning, skoleledelse og ressourcepersoner kan sikre en god visitation og afdækning af elevernes kompetencer.

Det, som vi ved, har betydning



- Det har positiv betydning for kvaliteten af visitationsprocessen, at der er en **klar rollefordeling mellem kommuner og skoler** i forhold til visitationen og afdækningen af nyankomne elevers kompetencer. Der kan fx udarbejdes arbejdsgangsbeskrivelser, der klart fordeler ansvar og arbejdsopgaver mellem de aktører, som spiller en rolle i visitationsprocessen.
- En **systematisk og grundig afdækning** af nyankomne elevers kompetencer, der kan skabe grundlag for at tilrettelægge det bedst mulige undervisningstilbud.
- En systematisk og grundig afdækning af eleven, forudsætter, at der afsættes **de fornødne ressourcer** til visitationen – både i form af økonomiske ressourcer, tid og medarbejderkompetencer.
- **Brug af konkrete redskaber** som fx SMTTE-modeller, elevplaner og afdækningskemaer kan bidrage til, at der foretages en systematisk første afdækning af den enkelte elevs kompetencer. Denne viden understøtter skolens ledelse og pædagogiske personale i at tilrettelægge et godt undervisningstilbud.

TEMA 2 Visitation og afdækning af kompetencer

EKSEMPLER FRA PRAKSIS

Procedurer for visitation og den første afdækning af nyankomne elevers kompetencer varierer fra kommune til kommune og fra skole til skole. Praxis er dog kendetegnet ved to overordnede tilgange til visitation: en **central** tilgang, og en **decentral** tilgang

DEN CENTRALE TILGANG TIL VISITATION

Den centrale tilgang til visitation indebærer, at den kommunale forvaltning afdækker alle nyankomne elevers kompetencer og visiterer eleverne til undervisningstilbuddet. Formålet med at gennemføre aktiviteterne centralt er, at kommunen kan samle den faglige ekspertise til at visitere og afdække elevernes kompetencer på ét sted. Det skal sikre, at skolerne får den nødvendige information om elevernes faglige, sociale og personlige kompetencer, så undervisningen kan tilrettelægges mest hensigtsmæssigt.

Frederiksberg, Hørsholm, Odder, Silkeborg og Viborg er blandt de kommuner, der anvender en central tilgang til visitation. Det er typisk kommunens tosprogskonsulent, der har ansvaret for visitationen og den første afdækning af elevens kompetencer. Det sker enten ved, at forældrene og den nyankomne elev inviteres til et besøg i kommunen, eller at tosprogskonsulenten besøger familien derhjemme. På mødet deltager også en tolk, så tosprogskonsulenten og forældrene har gode forudsætninger for at forstå hinanden og tale om elevens kompetencer, baggrund og skoleerfaringer. Det første møde kaldes de fleste steder for visitationssamtalen.

Tosprogskonsulenterne i de fem kommuner fortæller, at visitationssamtalen er den primære kilde til viden om den enkelte elevs kompetencer og forudsætninger. De fem kommuner har gode erfaringer med at bruge oplysningskemaer eller tjeklister, der indeholder de punkter, som skal afdækkes i visitationssamtalen. Det skaber systematik i visitationsprocessen og den første afdækning af elevens kompetencer.

Tosprogskonsulenten overleverer herefter informationerne om familien og eleven til skolen, som kan bruge denne viden som afsæt for tilrettelæggelsen af et målrettet undervisningstilbud.

TEMA 2 Visitation og afdækning af kompetencer



CASE

Central visitation i Frederiksberg Kommune

Den kommunale tosprogskonsulent har ansvar for visitation og afdækning af nyankomne elevers kompetencer i Frederiksberg Kommune.

Visitationsprocessen starter typisk, når tosprogskonsulenten modtager information fra Udlændingestyrelsen om, at en nyankommen familie skal bo i kommunen. En familie kan dog også selv tage kontakt til kommunen, eller familieafdelingen i forvaltningen kan skabe kontakten, fx når der er tale om uledsagede flygtningebørn.

Tosprogskonsulenten inviterer familien til visitationsmøde hurtigst muligt efter, at familien bosætter sig i kommunen. Til mødet bruger konsulenten et oplysningsskema for at lave en systematisk afdækning af barnet. Oplysningsskemaet, der udfyldes i et elektronisk dokument, opdateres løbende med informationer om barnet, også efter barnet er startet i undervisningstilbuddet.

Det er en vigtig del af en succesfuld visitation, at tosprogskonsulenten og skolen er i løbende dialog og udveksler viden via oplysningsskemaet. Det sikrer, at skolen får de bedste forudsætninger for at give barnet en god skolestart.

"Meningen med oplysningsskemaet er, at skolerne skal have de nødvendige oplysninger for at hjælpe barnet sikkert ind i skolesystemet. I visitationssamtalen spørger jeg ind til barnets baggrund, hvilken skoleform de har haft, og hvor mange år de har gået i skole. Samtidig går jeg i dybden med barnets sproglige færdigheder, generelle styrker og svagheder, samt forsøger at afdække i hvilken grad barnet er læringsparat. Ved at komme vidt omkring barnet får skolen bedre mulighed for at styrke barnet fagligt og socialt helt fra starten."

Karin Berg, tosprogskonsulent, Frederiksberg Kommune.

Under visitationssamtalen taler tosprogskonsulenten og forældrene også om barnets fritidsliv, fx muligheden for at gå i SFO eller at gå til sport efter skole, og hvordan barnets skole- og fritidsliv rent logistisk kan planlægges. Efter visitationen sender tosprogskonsulenten oplysningsskemaet til en koordinator på skolen, eleven skal gå på. Med udgangspunkt i oplysningsskemaet og et indskrivningsmøde mellem skolen, forældrene og barnet udarbejder koordinatoren herefter en plan for den kommende skolestart.

TEMA 2 Visitation og afdækning af kompetencer



EKSEMPEL

Afdækning af kompetencer

Et oplysningsskema og en samtaleguide til visitations- eller indskrivningssamtalen kan indeholde følgende spørgsmål og temaer:

Familiebaggrund og –historie:

- Hvad er familiens historie? Hvor kommer familien fra?
- Er der oplevelser og erfaringer, der kan påvirke barnets generelle tryghed?
- Hvordan ser familiens netværk i Danmark ud?
- Hvad er forældrenes baggrund, fx i forhold til uddannelse?
- Hvad er forældrenes beskæftigelsesforhold på nuværende tidspunkt?
- Hvor mange børn er der i familien, og hvilket nummer i søskendeflokken er barnet?
- Hvad kendetegner barnet (fx mht. temperament, interesser, personlige egenskaber)?

Kendskab til det danske skolesystem:

- Hvad ved forældrene om det danske skolesystem?
- Hvordan er det danske skolesystem i forhold til skoleforhold i hjemlandet?
- Orientering om folkeskolens formål og det at gå i skole i Danmark

Sproglig udvikling:

- Hvordan oplever familien, at barnet klarer sig på sit modersmål?
- Hvilke/hvilket sprog tales i hjemmet?
- Kan barnet begå sig på skrift på modersmålet?
- Hvordan understøtter forældrene den sproglige udvikling i hjemmet?

Sundhedsmæssige forhold:

- Kan barnet lide at bevæge sig?
- Hvordan er barnets generelle sundhedstilstand?
- Er der noget at bemærke ift. barnets syn, hørelse, tænder, allergi og medicin?

Skolemæssige erfaringer:

- Har barnet gået i skole i hjemlandet? Hvor? Hvor meget? hvor længe?
- Hvordan klarede barnet sig fagligt i skolen i hjemlandet?
- Hvilke fag kan barnet godt lide?
- Hvilke fag er barnet særligt dygtigt til?
- Hvad kan være udfordrende for barnet?
- Har barnet modtaget specialundervisning?
- Kan barnet generelt godt lide at gå i skole?
- Har barnet tillært sig dansk under asylfasen?

Familiens rejse:

Samtalen om familiens rejse er en snak for voksne, og barnet/børnene bør ikke være til stede, imens dette emne drøftes.

- Hvordan er familien kommet til landet?
- Hvad har familien oplevet/har børnene oplevet det samme?
- Reagerer barnet på lyde, eller er bange for noget?
- Taler I som familie om jeres oplevelser?

TEMA 2 Visitation og afdækning af kompetencer

DEN DECENTRALE TILGANG TIL VISITATION

Den enkelte skole og særligt skoleledelsen står for at afdække nyankomne elevers kompetencer, når der er tale om decentral tilgang til visitation. Den decentrale tilgang anvendes blandt andet i Jammerbugt Kommune, hvor man har to formål med denne tilgang til visitationen:

- For det **første** skal modellen understøtte, at elevens skoles, oftest distriktskolens, kendskab til den enkelte elevs kompetencer inddrages i visitationen. På den måde er der mulighed for, at undervisningstilbuddet skræddersys til den enkelte elev.
- For det **andet** skal modellen skabe sammenhæng mellem visitation og den løbende vurdering af elevens faglige, sproglige og trivselsmæssige udvikling, fordi de samme redskaber bruges i både visitation og opfølgning på elevens udvikling.



Scan QR-koden for at se casen fra Jammerbugt Kommune.



CASE

En decentral tilgang til visitation i Jammerbugt Kommune

I Jammerbugt Kommune foregår afdækningen af nyankomne elevers kompetencer decentralt. Det betyder, at elevens skole har ansvar for at indsamle den nødvendige viden om eleven, som kan danne afsæt for forvaltningens visitation af eleven til modtagelsestilbuddet.



Link til vodcast med Diana Lübbert Pedersen, Skole- og dagtilbudschef, og Sisse Søndergaard Larsson, dansk som andetsprogs konsulent, i Jammerbugt Kommune om erfaringerne med en decentral tilgang til visitation.

fortsættes

TEMA 2 Visitation og afdækning af kompetencer



CASE

En decentral tilgang til visitation i Jammerbugt Kommune

Det særlige ved Jammerbugt Kommunes visitationsmodel er, at den første visitation kun gælder elevens første tre måneder i modtagelsestilbuddet. Der er tale om en indledende visitation, der fungerer som en startpakke. Startpakken skal give eleven mulighed for at få en god skolestart samtidig med, at skolens ledelse og det pædagogiske personale får mulighed for at blive klogere på den enkelte elevs forudsætninger og behov.

Den indledende visitation af eleven sker på baggrund af en samtale mellem skolelederen, en DSA-vejleder, en tolk og familien. Samtalen tager afsæt i et fast indskrivningsskema, og allerede ved samtalen påbegynder skolen også den pædagogiske udviklingsplan for eleven i form af en SMTTE-model.

I løbet af de første tre måneder holder skolens sprogundervisere, det pædagogiske personale i almenklassen og DSA-vejlederne teammøder om den enkelte elevs faglige, sproglige og sociale udvikling. Det sker en gang om måneden og derudover efter behov. Medarbejderne gør status på elevens udvikling og drøfter eventuelle problematikker, der skal tages hånd om i fællesskab.

"De tre måneder er en startpakke. Underviserne har tid til at lære eleven at kende, mens de allerede fra starten sætter fokus på at arbejde med sproget og elevens faglige udvikling. Afdækningen er nødvendig for, at vi kan gøre det bedste for barnets udvikling. Det billede af barnet, afdækningen giver, lægger vi til grund for revisitationen."

Sisse Søndergaard Larsson, dansk som andetsprogs konsulent, Jammerbugt Kommune.

fortsættes

TEMA 2 Visitation og afdækning af kompetencer



CASE

En decentral tilgang til visitation i Jammerbugt Kommune

Den løbende dialog mellem skolens sprogundervisere, det pædagogiske personale i almenklassen og DSA-vejlederne tager hele tiden afsæt i SMTTE-modellen for eleven, som videreudvikles i løbet af de første tre måneder. SMTTE-modellen skal som minimum beskrive elevens forudsætninger og progression i forhold til Fælles Mål for basisundervisningen i dansk som andetsprog. Modellen kan også indeholde planer for fx elevens integration i almenmiljøet.

En SMTTE-model kan tage udgangspunkt i disse overordnede punkter:

SAMMENHÆNG	<ul style="list-style-type: none">• Kort beskrivelse af eleven• Elevens sprogstrategier, intersprogsudvikling, lytteforståelse af dansk og skriftsprogspotentiale og kompetencer
MÅL	<ul style="list-style-type: none">• Målet inden for de fire kompetencemål (tale, lytning, læsning, skrivning)• DSA-indsats for at understøtte at eleven når målet
TILTAG	<ul style="list-style-type: none">• Tiltag ift. de fire kompetencemål (tale, lytning, læsning, skrivning)• Den DSA-ansvarliges indsats og ansvar ift. tiltagene• De nære professionelles indsats og ansvar ift. tiltagene
TEGN	<ul style="list-style-type: none">• Tegn på sproglig udvikling ift. de fire kompetencemål (tale, lytning, læsning, skrivning)• Faktorer, som er væsentlige ift. sproglig succes• Den DSA-ansvarliges indsats og ansvar ift. at se og dokumentere tegn• De nære professionelles indsats og ansvar ift. at se og dokumentere tegn
EVALUERING	<ul style="list-style-type: none">• Formativ og summativ evaluering baseret på sprogvurdering/screening• Beskrivelse af evaluering med eksempler• Den DSA-ansvarliges indsats og ansvar ift. evaluering af elevens sproglige DSA-udvikling• De nære professionelles indsats og ansvar ift. evalueringen af barnets/elevens sproglige DSA-udvikling

Skoleledelsen har ansvar for at udarbejde SMTTE-modellen i samarbejde med skolens pædagogiske personale og indsende modellen til forvaltningen. Efter elevens første tre måneder i skolen foretager forvaltningen, på baggrund af SMTTE-modellen, en revisitation med fokus på, hvilke sproglige forudsætninger eleven har. Som en del af revisitationen beskrives forventninger og udfordringer, som skal arbejdes med i den kommende periode. Der opstilles også tegn på læring, så det bliver muligt at vurdere elevens progression, når eleven revisiteres igen efter et år.

TEMA 2 Visitation og afdækning af kompetencer



Refleksionsspørgsmål **til forvaltningen**

- Hvordan sikrer I systematik og klarhed om roller i visitationsprocessen og afdækningen af nyankomne elevers kompetencer?
- Hvilke aktører kan være relevante for jer at inddrage på tværs af forvaltninger i visitationen?
- Hvordan understøtter I en tydelig overlevering af viden til elevens skole?
- Har I en klar strategi for anvendelse af tolke?



Refleksionsspørgsmål til **skoleledelse og resourcepersoner på skolen**

- Hvordan formidler I viden om elever til det modtagende pædagogiske personale på tværs af modtagelses- og almentilbud?
- Hvordan understøtter I, at den overleverede viden om elevens kompetencer anvendes i tilrettelæggelsen af undervisningstilbuddet?
- Hvilke værktøjer anvender I til at følge systematisk op på visitationen af nyankomne elever til undervisningstilbuddet?



TEMA 3

Basisundervisningens
rammer

TEMA 3 Basisundervisningens rammer

Undervisningen i dansk som andetsprog - basis skal sætte nyankomne elever i stand til at deltage i skolens forskellige fællesskaber, herunder sociale, sproglige og faglige fællesskaber. I dette afsnit er fokus på, hvordan forvaltning, skoleledelse og ressourcepersoner kan understøtte, at det pædagogiske personale har de rette rammer og forudsætninger for at kunne tilrettelægge basisundervisning af høj kvalitet, der netop sigter mod elevernes deltagelse i skolens fællesskaber. Ønsker man mere inspiration til arbejdet med basisundervisningens indhold, kan dette findes på emu.dk.

Det, som vi ved, har betydning



- Den eksisterende viden viser, at det har positiv betydning for nyankomne elevers læring, når basisundervisningen tager afsæt i **differentierede og varierede undervisningsmetoder**.
- Det er vigtigt, at basisundervisningen tager udgangspunkt i et **fagligt indhold**, så både undervisningsmaterialer og elevernes sproglindlæring sker som led i tematisk eller faglig indlæring.
- Det understøtter nyankomne elevers udbytte af undervisningen, når der skabes **sammenhæng mellem basisundervisningen og almenundervisningen**. Det gælder fx, at undervisningen følger samme årsplan og tager afsæt i de samme materialer og temaer. Underviserne kan også forberede dele af undervisningen i fællesskab.

Rammer og retningslinjer for basisundervisningen



Skoler og kommuner skal tilrettelægge basisundervisningen i dansk som andetsprog til nyankomne elever inden for rammerne af folkeskoleloven og bekendtgørelsen om folkeskolens undervisning i dansk som andetsprog (bekendtgørelse nr. 1053 af 29. juni 2016).

Basisundervisningen i dansk som andetsprog er for tosprogede elever, hvis behov for sprogstøtte betyder, at de ikke ved optagelsen kan deltage i den almindelige undervisning i klassen. I basisundervisningen kan eleverne tilegne sig sproglige kompetencer, der gør dem i stand til at deltage i og få udbytte af almenundervisningen. Basisundervisningen skal gennemføres efter reglerne i Fælles Mål for dansk som andetsprog – basis og skal herunder knyttes tæt til skolens øvrige fag.

Fagformål for dansk som andetsprog – basis, jf. læseplanen:

Tosprogede elever skal i dansk som andetsprog udvikle sproglige kompetencer med udgangspunkt i deres samlede sproglige forudsætninger, sådan at eleverne kan forstå og anvende talt og skrevet dansk. Undervisningen skal knyttes tæt til skolens øvrige fag.

Stk. 2. Faget dansk som andetsprog skal gøre eleverne bevidste om sprog og sprogtilegnelse med henblik på en aktiv og ligeværdig deltagelse i skole og samfund samt forberede til videre uddannelse.

Stk. 3. Faget dansk som andetsprog skal styrke elevens følelse af selvverd og fremme deres oplevelse af sprog som kilde til udvikling af personlig identitet.

TEMA 3 Basisundervisningens rammer

EKSEMPLER FRA PRAKSIS

I praksis findes gode og konkrete eksempler på, hvordan forvaltning og skoleledelse kan understøtte basisundervisningens kvalitet. Eksemplerne er kendetegnet ved, at forvaltning og skoleledelse:

- Skaber rammer, der understøtter sammenhæng mellem almenundervisning og basisundervisning
- Stiller sig til rådighed ved udfordringer

RAMMER, DER UNDERSTØTTER SAMMENHÆNG MELLE ALMENUNDERVISNING OG BASISUNDERVISNING

Eksempler fra praksis viser, at det kræver en klar prioritering af tid og ressourcer, når man skal lykkes med at skabe sammenhæng mellem det, eleverne lærer i basis- og almenundervisningen. Flere kommuner har ansat en koordinator på skolerne til at koordinere basisundervisningen. Afhængig af opgavens størrelse og antallet af nyankomne elever kan det være en fuld- eller deltidskoordinator, der koordinerer basisundervisning udelukkende på én skole eller på tværs af flere skoler.



CASE

Frederiksberg Kommunes koordinator for basisundervisningen

Skolen på Grundtvigsvej i Frederiksberg Kommune indskrives nyankomne elever direkte i almenundervisningen i kombination med basisundervisning på særlige hold eller som enkeltmandsundervisning. Skolen har ansat en fuldtidskoordinator, som har ansvar for basisundervisningen for nyankomne elever på skolen.

Koordinatoren faciliterer bl.a. netværksmøder mellem medarbejdere i almenundervisningen og basisundervisningen. Mødernes formål er at sikre videndeling og koordination af undervisningstilbuddet til nyankomne elever. Medarbejderne drøfter elevernes udvikling, både fagligt og socialt og på tværs af basis- og almenundervisningen.

Koordinatoren udarbejder også materiale til brug i basisundervisningen. Materialet skal understøtte elevernes deltagelse i almenundervisningen. Det kan fx være grafiske illustrationer og billeder, der understøtter elevernes ordforråd i relation til væsentlige elementer og temaer i almenundervisningen. Koordinatoren hjælper desuden med at lave skabeloner til brug for tydelige læringsmål for eleverne i basisundervisningen.

Skolens leder siger om værdien af at have en fuldtidskoordinator ansat:

"Det er uden tvivl en god investering at have en koordinator på skolen, både af hensyn til at sikre basisundervisningens kvalitet og for at sikre sammenhæng mellem undervisningen som nyankomne elever møder i basisundervisningen og i almenundervisningen."

Lise Ammitzbøll la Cour, Skoleleder på Skolen på Grundtvigsvej, Frederiksberg Kommune.

TEMA 3 Basisundervisningens rammer

SPARRING OG STØTTE VED UDFORDRINGER

Det kan være udfordrende for skolens medarbejdere at tilrettelægge basisundervisning, der tilgodeser alle elevers behov. De gode eksempler fra praksis viser, at skolelederen og ressourcepersoner på skolen med fordel kan stille sig til rådighed for sparring og støtte.



CASE

Silkeborg - genrepædagogik

På Sølystskolen i Silkeborg Kommune har skoleledelsen besluttet, at alle undervisere skal anvende genrepædagogik som en fælles didaktisk tilgang i deres undervisning.

Genrepædagogik er en pædagogisk tilgang, hvor eleverne arbejder aktivt med sproget. Eleverne udvikler kompetencer og viden om sprogbrug inden for forskellige emner og forskellige genrer, så de lettere kan forstå, læse og selv skrive varierede tekster efter konteksten. Samtidig udvikler det pædagogiske personale og eleverne et fælles skolesprog, så eleverne kan tilegne sig ny viden om alle emner – på tværs af fag og undervisere – gennem deres skoleforløb.

Genrepædagogikken går igen på alle klassetrin og i alle fag. Denne tilgang i undervisningen har vist sig at være god til at skabe sammenhæng og kontinuitet i undervisningen og er blandt andet med til at skabe en god overgang til almenundervisningen:

“Når eleverne indsluses i almenundervisningen, er genrepædagogikken velkendt. Vi understøtter det pædagogiske personale i almenundervisningen med input til faglige materialer og struktur i undervisningen, der tilgodeser nyankomne elevers behov. Her spiller genrepædagogikken en central rolle.”

Lone Funder, DSA-lærer og ansat i ressourcecenteret på Sølystskolen.

TEMA 3 Basisundervisningens rammer



CASE

Kompetenceforum i Jammerbugt Kommune

Hvis medarbejdere i basis- eller almenundervisningen på Saltum Skole i Jammerbugt Kommune støder på udfordringer, kan de henvende sig til skoleledelsen for at få sparring. Det kan både handle om udfordringer i forhold til enkelte elever og udfordringer af mere generel karakter.

Skoleledelsen kan samle et kompetenceforum bestående af både medarbejdere fra skolen og ressourcepersoner fra forvaltningen. Konkret deltager den eller de medarbejdere, som underviser den nyankomne elev. Derudover sammensættes kompetenceforummet med afsæt i den problematik, der skal drøftes og kan fx involvere skolens DSA-vejleder, læse- og trivselsvejlederen, en PPR-psykolog samt den kommunale tosprogskonsulent.

Når kompetenceforummet mødes, drøftes det i fællesskab, hvordan problematikken kan håndteres i praksis, og der opstilles en konkret handleplan for den pædagogiske indsats. Fokus er på, hvordan medarbejderne kan skabe en undervisningssituation i basisundervisningen, der

imødekommer den konkrete problematik. På kompetenceforummet kan det ligeledes drøftes, om andre faggrupper skal involveres, og hvordan forældre inddrages i indsatsen.

“Et kompetenceforum kan hjælpe én videre, hvis man løber panden mod muren i forhold til en konkret problemstilling med en eller flere af eleverne i basisundervisningen. Så har man jo brug for nye input og brug for at få vendt tingene med andre. Det skaber enormt meget værdi, og det gør, at man ikke står alene med udfordringerne.”

Stine, lærer i basisundervisningen på Saltum Skole i Jammerbugt Kommune.

Ved at skabe rum for fælles refleksion og sparring kan kompetenceforummet være med til at styrke det tværfaglige samarbejde omkring undervisningen af nyankomne elever, og dermed øge kvaliteten af basisundervisningen.

TEMA 3 Basisundervisningens rammer



Refleksionsspørgsmål **til forvaltningen**

- Hvordan understøtter I og følger op på kvaliteten af basisundervisningen – på den enkelte skole og på tværs af skoler?
- Hvordan understøtter I skolernes arbejde med at omsætte Fælles Mål i basisundervisningen?
- Hvilke konkrete redskaber og ressourcer stiller I til rådighed for skolernes arbejde med tilrettelæggelse og koordination af basisundervisningen?



Refleksionsspørgsmål til **skoleledelse og resourcepersoner på skolen**

- Hvilke ressourcer stiller I til rådighed for koordination af og sparring til basisundervisningen?
- Hvordan understøtter I og følger op på kvaliteten af basisundervisningen?
- Hvordan understøtter I, at fagundervisning og sprogundervisning integreres?
- Hvordan understøtter I omsætningen af Fælles Mål i basisundervisningen?
- Hvordan arbejder I med demokratisk dannelse og medborgerskabskompetence i basisundervisningen?



TEMA 4

Sammenheng og
overgange i nyankomne
elevers skoleforløb

TEMA 4 Sammenhæng og overgange i nyankomne elevers skoleforløb

Nyankomne elevers skoleforløb er – ligesom ethvert skoleforløb – kendetegnet ved en række overgange. Der er større overgange som skolestart, skift fra modtagelsesklasse til endelig overgang til almenklasse og for nogen også skoleskift. Og der er mindre overgange i form af skift mellem undervisningskontekster, fag og medarbejdere. Eksemplerne fra praksis afspejler forskellige organiseringsformer og er på den måde eksempler på, hvordan viden om gode overgange kan bringes i spil i forskellige kontekster.

Det, som vi ved, har betydning



- Det har positiv betydning for nyankomne elevers udbytte af undervisningen, når medarbejdere i modtagelsestilbuddet og medarbejdere i almentilbuddet har et **tæt og gensidigt samarbejde**.
- Et godt samarbejde mellem modtagelsestilbud og almentilbud er kendetegnet ved:
 - **Sammenhæng mellem undervisningen** i modtagelses- og almentilbud det, fx tematiske overlap og ensartede årsplaner
 - **Systematisk videndeling** om nyankomne elever mellem medarbejdere i modtagelses- og almentilbuddet, fx på månedlige teammøder.
- Løbende vurdering af nyankomne elevers sproglige og faglige progression styrker grundlaget for at vurdere, hvornår eleven med fordel kan indsluses – helt og delvist – i almenundervisningen.
- To forhold kan bl.a. bidrage til en god overgang fra modtagelsestilbud til almentilbud: 1) En klar arbejds- og rollefordeling blandt medarbejdere og ledelse og 2) fokus på at skabe sammenhæng i processen både før, under og efter overgangen.

TEMA 4 Sammenhæng og overgange i nyankomne elevers skoleforløb

EKSEMPLER FRA PRAKSIS

I dette afsnit ser vi nærmere på tre temaer, som skoler og kommuner i inspirationskataloget fremhæver som vigtige for gode overgange:

1. En sammenhængende skoledag
2. Styrket videndeling og information
3. Vurdering af nyankomne elevers sproglige og faglige progression

EN SAMMENHÆNGENDE SKOLEDAG

Når nyankomne elever integreres direkte i almenklasser i kombination med basisundervisning på særlige hold eller som enkeltmandsundervisning, har eleverne en række skift og overgange i løbet af skoledagen eller ugen. En måde at skabe sammenhæng i disse overgange er ved at koordinere undervisningen og sikre et tæt samarbejde mellem undervisere.



CASE

Frederiksberg – støtte i almenundervisningen

Skolen på Grundtvigsvej indskrives nyankomne elever direkte i almenundervisningen. Eleverne modtager en del af basisundervisningen som basisstøtte knyttet direkte til almenundervisningen. Støtten kan fx bestå i, at der arbejdes målrettet med elevernes forforståelse, visualisering eller andre undervisnings- og læringsstrategier. En lærer i basisundervisningen fortæller:

”Vi bruger nogle af vores ressourcer til basisundervisning på at følge eleverne ind og støtte dem i almenundervisningen. Det skaber færre skift, og det gør, at min målrettede støtte til eleven kobles tættere til fagene.”

Jo-Mei Spendler, lærer i basisundervisning i dansk som andetsprog, Skolen på Grundtvigsvej, Frederiksberg Kommune.



CASE

Koordination af basis- og almenundervisningen

I Odense, Hørsholm og Frederiksberg Kommuner indskrives nyankomne elever efter en vurdering i almenklasser i kombination med basisundervisning på særlige hold eller som enkeltmandsundervisning. Alle skolerne har prioriteret ressourcer til at ansætte en koordinator, som tilrettelægger basisundervisningen i tæt samarbejde med undviserne i almenklasserne. Koordinatoren arbejder også med at skabe sammenhæng mellem basis- og almenundervisningen. En måde at gøre det på er ved at arbejde med elevernes forforståelse og ordforråd i basisundervisningen i relation til temaer i almenundervisningen. En DSA-vejleder på Usserød Skole i Hørsholm Kommune fortæller:

”Jeg er meget optaget af, at basisundervisningen støtter op om undervisningen i fagene. Hvis en gruppe af nyankomne elever eksempelvis har et tema om eventyr og læser Hans og Grethe i almenundervisningen, så er det oplagt, at de også taler om Hans og Grethe i basisundervisningen. Det øger deres forforståelse og ordforråd i relation til eventyret.”

Birgitte Dam Nielsen, DSA-vejleder, Usserød Skole, Hørsholm Kommune.

På den måde kan basisundervisningen øge elevernes muligheder for at deltage aktivt i almenundervisningen. Eksemplerne fra praksis viser desuden, at koordinatorfunktionen er ressourcekrævende. Det gælder især, når der er tale om koordination af undervisningens indhold, der skal målrettes enkelte elever.

TEMA 4 Sammenhæng og overgange i nyankomne elevers skoleforløb

STYRKET VIDENDELING OG INFORMATION I OVERGANGEN

Overgangen mellem modtagelses- og almentilbuddet er glidende for elever, der modtager basisundervisning på særlige hold (modtagelseshold) eller i en modtagelsesklasse og samtidig tilknyttes en almenklasse. Et vigtigt element i den glidende overgang er at styrke videndeling mellem medarbejdere i modtagelsestilbuddet og almentilbuddet. Dette kan bidrage til at:

1. Skabe tryghed for eleverne i overgangen
2. Sikre målrettede og sammenhængende undervisningsforløb
3. Tydeliggøre arbejdsopgaver og rollefordeling i overgangen



CASE

Indslusningslærer skaber tryghed for eleven i overgangen i Odder Kommune

Odder Kommune udvikler i skoleåret 2016/2017 en ny systematik i arbejdet med modtagelse af nyankomne elever. Nedenfor beskrives hvordan Odder forventer at skabe systematik i overgangen til almenundervisningen fra skoleåret 2017/2018.

Før overgangen: Alle nyankomne elever tilknyttes deres distriktsskole, når de indskrives i en modtagelsesklasse i Odder Kommune, hvis forældrene har valgt distriktsskolen. Alle modtagelsesklasser er placeret på Parkvejens Skole og her får eleverne intensiv sprogundervisning som afsæt for deres videre skoleforløb. Medarbejderne i modtagelsesklassen etablerer et samarbejde med den distriktsskole, der senere skal modtage eleven, og der sker en løbende vurdering af elevens progression med henblik på at vurdere, hvornår eleven er klar til indslusning i almentilbud. Senest et halvt år efter indskrivning i modtagelsesklassen afholder det pædagogiske personale i modtagelsesklassen sammen med eleven og elevens forældre en såkaldt indslusningssamtale med pædagogisk personale og ressourcemedarbejdere på elevens nye skole. Fokus er på at tilrettelægge elevens overgang til almenundervisningen.

I overgangen: En indslusningslærer fra modtagelsesklassen følger eleven i selve overgangen. Indslusningslæreren har en vigtig rolle i forhold til at sikre videndeling og dialog om elevens undervisning i modtagelsesklassen og videre i almenklassen. Læreren klæder også det pædagogiske personale i almenklassen på til at modtage eleven og til at tilrettelægge undervisningen

på en måde, der imødekommer elevens behov og forudsætninger.

"Tanken med indslusningslæreren er, at læreren både bidrager til at gøre eleven og de nye undervisere trygge i overgangen. Læreren gennemfører co-teaching-forløb af tre gange tre dage med undervisere i almenklassen. Det er med til at klæde dem fagligt på til at varetage opgaven med den nye elev."

Lise Gammelby, skoleudviklingskonsulent, Odder Kommune.

Efter overgangen: Når forløbet med indslusningslæreren er slut overtager ressourcepersonen i almentilbuddet, som fx kan være en DSA-vejleder, ansvaret for den fortsatte indslusning af eleven i almenundervisningen. Det gælder bl.a. tilrettelæggelsen af basisundervisningen og senere supplerende dansk som andetsprog, hvis eleven vurderes fortsat at have et behov for supplerende støtte i dansk som andetsprog ud over som en dimension i undervisningen. Vejlederen giver støtte i form af supervision og sparring til det pædagogiske personale i elevens klasse. Det handler blandt andet om at klæde lærere og pædagoger på til at tænke sprog ind i alle fag. Det første år efter elevens overgang er der afsat op til 60 timer til støtte og vejledning pr. elev. Timetallet tilpasses ud fra en individuel vurdering af den enkelte elevs behov for sprogstøtte og reduceres de følgende år i takt med, at det vurderes, at elevens behov for støtte mindskes.

TEMA 4 Sammenhæng og overgange i nyankomne elevers skoleforløb



CASE

Klasselog skaber sammenhæng i overgange i Viborg Kommune

Viborg Kommune bruger redskabet "klasselog" til at skabe sammenhængende overgange for nyankomne elever. I klasseloggen kan lærere og pædagoger udveksle oplysninger om elever og om undervisningen i en klasse eller på et hold. Klasseloggen anvendes til alle elever. I relation til nyankomne elever har det vist sig at være særligt værdifuldt:

"Klasseloggen har højnet informationsniveauet betydeligt i forhold til nyankomne elever på modtagelsehold. Særligt i overgangsprocessen. Loggen indeholder oplysninger om eleverne fra de starter på skolen og frem til den fulde indslusning i almenklassen. Det er en stor hjælp for underviserne."

Mette-Maria Rydén, faglig leder af Læringscenter Dansk som andetsprog, Viborg Kommune.

Pædagogisk personale i kommunen fortæller også, at klasselog kan være med til at skabe høj motivation blandt personalet i både basis- og almenundervisningen, fordi redskabet er med til at tydeliggøre, hvor meget eleverne udvikler sig sprogligt og fagligt.

TEMA 4 Sammenhæng og overgange i nyankomne elevers skoleforløb

VURDERING AF NYANKOMNE ELEVERS SPROGLIGE OG FAGLIGE PROGRESSION

For at kommuner og skoler kan tilbyde nyankomne elever den rette sproglige og faglige støtte, er det nødvendigt at få indsigt i elevernes faglige niveau og progression. I de gode eksempler fra praksis sker vurderingen af den enkelte elevs kompetencer og progression bl.a. gennem sprogvurderinger. Nogle kommuner bruger redskaber som fx Vis, hvad du kan. Andre kommuner har udviklet deres egne redskaber.



CASE

Fast procedure tydeliggør roller og arbejdsdeling i overgange i Silkeborg Kommune

Silkeborg Kommune har valgt at oprette modtagelsestilbud på seks folkeskoler i kommunen samt et tilbud for sent ankomne unge på ungdomsskolen. Allerede fra skolestart tilknyttes eleverne også en almenklasse på samme skole som modtagelsesklassen. Eleverne deltager til at begynde med i enkelte timer og sociale aktiviteter i almenklassen. I takt med, at de tilegner sig det danske sprog, indsluses de i et større antal timer i almenklassen.

Eleverne starter typisk med at følge almenundervisningen i fagene idræt, billedkunst eller engelsk, afhængig af den enkelte elevs forudsætninger. Inden en elev indsluses i et fag, mødes underviseren fra modtagelsesklassen med en modtagende lærer eller pædagog i almentilbuddet for at introducere eleven og videregive vigtig information om eleven. Om indslusningsmøderne fortæller en underviser i almenundervisningen:

"Det er enormt vigtigt at have det løbende samarbejde med indslusningsmøder. Det giver en tryghed for barnet at vide, at vi taler sammen. Det er trygheden, der betyder alt."

Susanne Strømgård, lærer i almenundervisningen på Sølystskolen i Silkeborg Kommune.

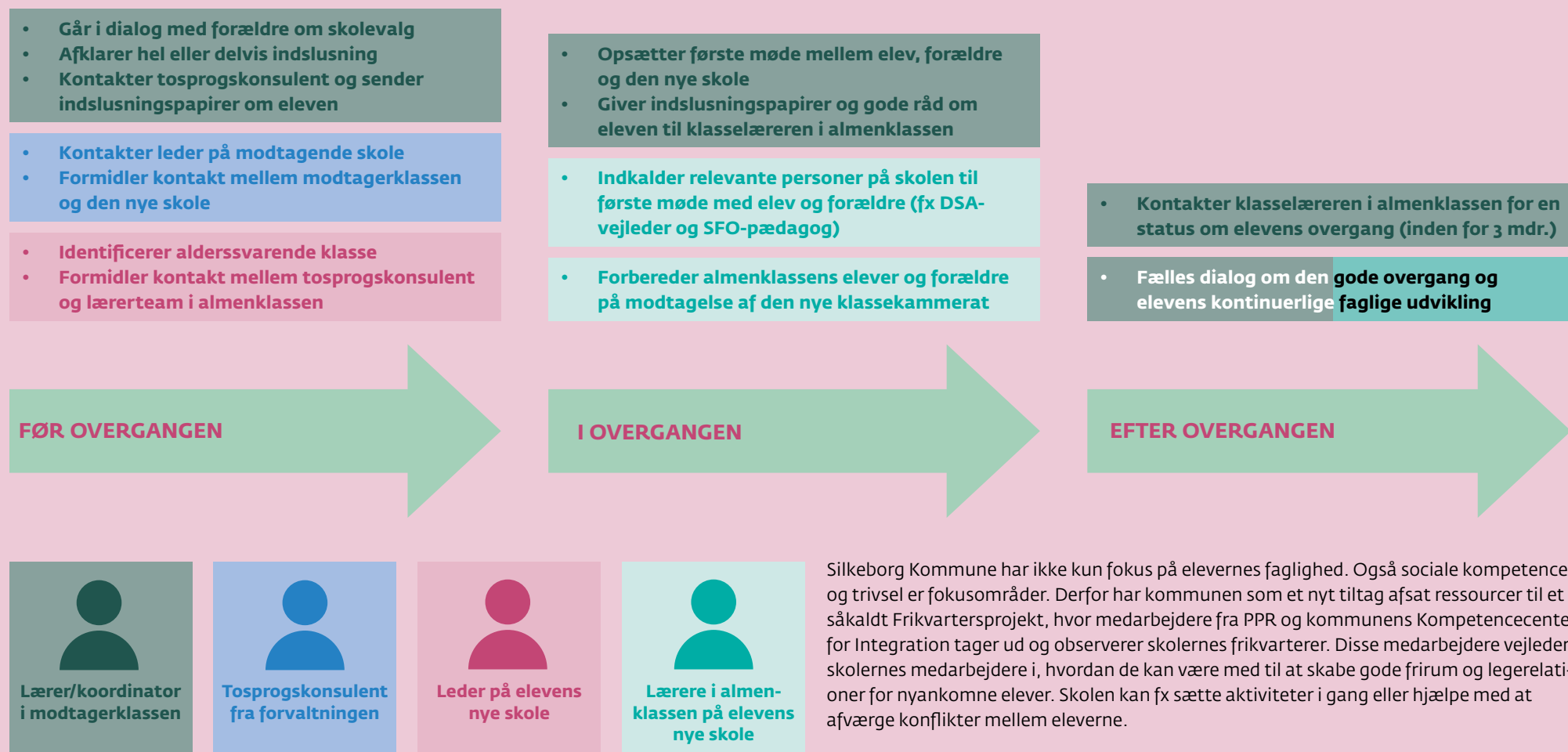
Kommunen har en målsætning om, at nyankomne elever ikke er i en modtagelsesklasse i mere end et år, medmindre der ligger en faglig, velunderbygget begrundelse for et længere forløb. Derfor er overgangen fra modtagelsesklasse til almenklasse også glidende. Medarbejderne i modtagelsesklassen har ansvar for løbende at følge elevernes progression gennem sproglige vurderinger. Dette danner grundlag for en stillingtagen til, hvornår eleven kan deltage i den almindelige undervisning i alle fag med yderligere undervisning i dansk som andetsprog supplerende, hvis eleven har behov for dette. Afslutningsvis gennemføres en sprogvurdering*, som danner grundlag for det videre arbejde med eleven i almenklassen.

Når eleven vurderes at kunne deltage i den almindelige undervisning med yderligere undervisning i dansk som andetsprog supplerende, igangsættes overgangsprocessen, som følger en fast procedure og ansvarsfordeling. Processen indledes med en dialog mellem skole og elev og denne forældre om skolevalg, altså om eleven ønsker at blive på skolen eller flytte til en anden skole. Figuren viser proceduren både før, under og efter overgangen.

* Silkeborg Kommune anvender Undervisningsministeriets sprogvurderingsredskab Vis, Hvad Du Kan.

TEMA 4 Sammenhæng og overgange i nyankomne elevers skoleforløb

Overgang fra modtagelsesklasse til almenklasse – hvem gør hvad?



Silkeborg Kommune har ikke kun fokus på elevernes faglighed. Også sociale kompetencer og trivsel er fokusområder. Derfor har kommunen som et nyt tiltag afsat ressourcer til et såkaldt Frikvartersprojekt, hvor medarbejdere fra PPR og kommunens Kompetencecenter for Integration tager ud og observerer skolernes frikvarterer. Disse medarbejdere vejleder skolernes medarbejdere i, hvordan de kan være med til at skabe gode frirum og legerelationer for nyankomne elever. Skolen kan fx sætte aktiviteter i gang eller hjælpe med at afværge konflikter mellem eleverne.

TEMA 4 Sammenhæng og overgange i nyankomne elevers skoleforløb



CASE

Frederiksberg Kommunes redskab til vurdering af elevers løbende progression

Frederiksberg Kommune har udviklet et redskab til vurdering af elevers faglige, sociale og personlige progression med afsæt i Fælles Mål for basisundervisningen i DSA samt matematik. Ligesom Fælles Mål er redskabet også trininddelt.

Formålet med redskabet er at skabe et grundlag for at vurdere, hvornår eleven kan deltage i almenundervisningen med undervisning i dansk som andetsprog supplerende, hvis det vurderes, at eleven har behov for dette. Derudover skal redskabet hjælpe medarbejderne til at tilrettelægge undervisningen bedst muligt ud fra en indsigt i elevens niveau. Redskabet til indskoling indeholder følgende fire dele.

Del 1: Indhold og varighed af basisundervisningen.

Del 2: Elevens sproglige og faglige progression i DSA (læsning, skrivning, lytning og tale) samt matematik (matematiske kompetencer – kommunikation).

Del 3: Elevens personlige udvikling med fokus på læringsparathed, ansvarlighed og selvstændighed.

Del 4: Elevens sociale udvikling med fokus på samarbejde og deltagelse i sociale sammenhænge.

Del 1 og 2 vurderes af den primære DSA-lærer i basisundervisningen. Del 3 og 4 vurderes i samarbejde mellem det pædagogiske personale i basisundervisningen og pædagogisk personale i almenundervisningen. Helt konkret vurderes elevens niveau inden for færdighedsmålene efter en fast taksonomi:

Taksonomi i vurderingsredskabet:

- 0 – Ikke vurderet
- 1 – Kan ikke endnu
- 2 – Kan med støtte
- 3 – Kan næsten selv
- 4 – Kan godt
- 5 – Kan mere end forventet

Et færdighedsmål for læsning kan eksempelvis være, at eleven kan læse lydrette ord, eller at eleven kan anvende afkodnings- og læseforståelsesstrategier med fokus på forforståelse.

Udover vurderingen af færdighedsmål inden for hvert af områderne kan det pædagogiske personale også skrive andre vigtige oplysninger om elevens udvikling samt beskrive, hvilke tiltag, der skal iværksættes. Redskabet er udviklet inden for rammerne af kommunens digitale læringsplatform "Min Uddannelse".

TEMA 4 Sammenhæng og overgange i nyankomne elevers skoleforløb



Refleksionsspørgsmål **til forvaltningen**

- Hvilke større og mindre overgange er der for nyankomne elever i jeres modtagelsestilbud?
- Hvordan kan I bidrage til at sikre, at der er sammenhæng i nyankomne elevers skoleforløb?
- Har I klare procedurer for overgange mellem modtagelsestilbud og almentilbud baseret på elevernes individuelle behov for sprogstøtte?



Refleksionsspørgsmål til **skoleledelse og ressourcepersoner på skolen**

- Hvordan arbejder I med større og mindre overgange i nyankomne elevers skoleforløb?
- Er der en klar arbejds- og rollefordeling ved overgange?
- Hvordan understøtter I, at elevperspektivet inddrages i overgange?
- Hvordan arbejder I med, hvilke kriterier der lægges til grund for en vurdering af, om eleven skal deltage i almenundervisningen?



TEMA 5

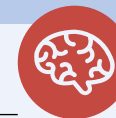
Medarbejderkompetencer

TEMA 5 Medarbejderkompetencer

Kvalificeret undervisning af nyankomne elever forudsætter, at både medarbejdere i basisundervisningen og i almenundervisningen har de rette kompetencer til at integrere sprog og fag i undervisningen, jf. bekendtgørelsen om folkeskolens undervisning i dansk som andetsprog § 6 som siger, at undervisning i dansk som andetsprog skal varetages af lærere eller andet undervisende personale, jf. folkeskolelovens kapitel 4, som gennem særlig uddannelse eller på anden måde har kvalificeret sig til opgaven.

Derfor må kommuner og skoler opbygge kapacitet til at arbejde målrettet med dansk som andetsprog og andetsprogsindlæring. Det gavner desuden alle elever, når der sker et generelt kompetenceløft af det pædagogiske personale til at arbejde med sprogbaseret fagundervisning.

Det, som vi ved, har betydning



- Det øger nyankomne elevers udbytte af undervisningen, at der etableres et tæt samarbejde mellem det pædagogiske personale i basis- og almenundervisningen. Samarbejdet forudsætter, at både sprogunderviserne og det øvrige pædagogiske personale har indblik i **andetsprogsindlæring og kompetencer inden for sprogbaseret fagundervisning**.
- En række kvalifikationer er nødvendige for at arbejde målrettet med nyankomne elevers sproglige og faglige udvikling i henhold til bekendtgørelsen om undervisning i dansk som andetsprog. De nødvendige kvalifikationer omfatter både **specifikke kompetencer** inden for andetsprog og mere **generelle kompetencer** inden for undervisningsdifferentiering og evaluering af elevernes progression.
- Eksisterende viden peger på, at det kan være svært at rekruttere medarbejdere med de rette kvalifikationer inden for særligt dansk som andetsprog. Det er heller ikke alle fagundervisere, der har kompetencer til at arbejde med sproget som dimension i alle fag. Derfor er et **lokalt kapacitetsløft** mange steder vigtigt.

TEMA 5 Medarbejderkompetencer

EKSEMPLER FRA PRAKSIS

I det følgende afsnit ser vi nærmere på nogle af de gode eksempler på, hvordan kommuner og skoler sætter intensivt ind for at give ledere og pædagogisk personale i basis- og almenundervisningen et kompetenceløft.

Fælles for eksemplerne er, at kompetenceløftet understøtter skolernes kapacitetsopbygning på to måder:

- **Forvaltningen** understøtter skolernes kapacitet via udgående rådgivning og facilitering af videndeling
- **Skoleledelsen og ressourcepersoner** gennemfører kompetenceudvikling i praksis for undervisere og pædagogisk personale i såvel basis- som almenundervisningen.

FORVALTNINGEN UNDERSTØTTER SKOLERNES KAPACITET

De gode eksempler fra praksis viser, at kommunal understøttelse af skolernes undervisning af nyankomne elever er afgørende. I praksis indeholder god kommunal understøttelse særligt to elementer:

- Udgående rådgivningsfunktioner
- Sparring og videndeling i kommunale netværk.

Mange kommuner har gode erfaringer med at etablere ressourcecentre, der understøtter skolerne med **udgående rådgivning** og sparring om modtagelse og undervisning af nyankomne elever. Det er eksempelvis tilfældet i Silkeborg, Odder og Jammerbugt Kommune.

Rådgivningen varetages typisk af kommunale tosprogs konsulenter, som også har en række andre opgaver:

- Planlægning og afholdelse af kompetenceudviklingsaktiviteter, fx oplæg om og kurser i DSA-undervisning og sprogtilegnelse.
- Gennemførelse af sprogvurderinger og vejledning i brug af data til planlægning og gennemførelse af differentieret sprogundervisning.
- Sparring med og understøttelse af skolelederne i forhold til brug af skolens DSA- og læsevejledere og skematilrettelæggelse.
- Udvikling af vejledningsmaterialer og redskaber, fx om overgange og sammenhænge, visitation, forældresamarbejde og kompetenceafdækning.
- Videreformidling af skolernes gode erfaringer, konkrete undervisningsforløb, opgaver og ideer, fx på intrakonferencer på SkoleKom eller via netværksmøder.

TEMA 5 Medarbejderkompetencer

Der er også enkelte eksempler på, at kommunale konsulenter er med til at planlægge og gennemføre undervisning, fx i aktionslæringsforløb sammen med det pædagogiske personale i basis- eller almenundervisningen.

I flere tilfælde er tosprogs konsulenter med til at skabe videndeling blandt kommunens skoler og pædagogiske personale. Det sker typisk igennem **kommunale netværk** for pædagogisk personale, der har opgaver relateret til basisundervisningen eller supplerende undervisning i dansk som andetsprog. Netværkene mødes typisk én gang hver anden måned, og det varierer, hvad møderne handler om. Et møde kan fx sætte fokus på ny viden om dansk som andetsprog eller på konkrete udfordringer fra det pædagogiske personales praksis. På den måde kan det kommunale netværk bidrage til at afdække behovet for kompetenceudvikling blandt medarbejderne.



CASE

Afdækning og udvikling af medarbejderkompetencer i Silkeborg Kommune

KompetenceCenter for Integration i Silkeborg Kommune kompetenceudvikler løbende det pædagogiske personale, der arbejder med tosprogede elever i skolen.

Kompetencecentret faciliterer blandt andet to kommunale netværk: Et for pædagogisk personale i den supplerende undervisning og et for pædagogisk personale i basisdansk. Netværkene mødes tre-fire gange om året og deler viden, erfaringer og inspiration til arbejdet med tosprogede elever i skolerne.

Medarbejdere med tilknytning til tosprogsområdet på skoler med en vis andel tosprogede elever deltager i netværkene. Det er en del af Silkeborg Kommunes kompetencemålsætning og en måde at sikre løbende kompetenceudvikling på. Afhængig af, hvor mange tosprogede elever den enkelte skole har, får det pædagogiske personale derudover kurser og efteruddannelse i dansk som andetsprog og vejledning.

Kommunens strategi for tosprogsområdet sikrer en systematisk tilgang til afdækning og opkvalificering af medarbejdernes kompetencer.

”Forudsætningen for, at vi kan lykkes med at nå vores målsætning for arbejdet med nyankomne elever og tosprogede elever, er, at vi har de rette kompetencer de rigtige steder. Netværkene er et rigtig godt forum for videndeling og løbende faglig udvikling.”

Joan Hellqvist Madsen, pædagogisk leder af
Kompetencecenter for Integration, Silkeborg Kommune.

Kompetenceudviklingen løber over et år og trækker bl.a. på erfaringer og praksis fra PD-moduler i dansk som andetsprog samt forsknings- og udviklingsprogrammet Tegn på Sprog.



Link til podcast med Joan Hellqvist Madsen, pædagogisk leder af Kompetencecenter for Integration, Silkeborg Kommune.



Scan QR-koden
for at se casen fra
Silkeborg Kommune.

TEMA 5 Medarbejderkompetencer

KOMPETENCEUDVIKLING I PRAKSIS: PÆDAGOGISK PERSONALE I BASISUNDERVISNINGEN

Blandt andet Jammerbugt, Viborg, Hørsholm og Silkeborg Kommune har fokus på både at opbygge kapacitet inden for dansk som andetsprog og inden for den generelle pædagogiske praksis. Det kan fx være gennem undervisning i virkningsfulde undervisningsmetoder såsom flipped classroom, varieret læring og brug af sprogstimulerende aktiviteter.

I forhold til den generelle pædagogiske praksis understreger både kommunale sprogkonsulenter, skoleledere og sprogundervisere, at basisundervisning af høj kvalitet er kendetegnet ved en udpræget brug af varieret undervisning og klasseledelse. Derudover er stærke kompetencer inden for undervisningsdifferentiering afgørende, fordi basisundervisningen ofte tilrettelægges, så elever fra flere klassetrin modtager sprogundervisning på samme tid i det samme undervisningslokale.



CASE

I Jammerbugt Kommune går teori og praksis hånd i hånd

I Jammerbugt Kommune er det ambitionen at kompetenceudvikle lærere og pædagoger tæt på praksis. Det skal gøre kompetenceudviklingen mere relevant og let at omsætte. Derfor er kommunen i gang med at give det pædagogiske personale i basisundervisningen et kompetenceløft med afsæt i en vekselvirkning mellem teori og praksis. Det indebærer, at deltagerne afprøver nye sprogpædagogiske aktiviteter, som introduceres af ressourcepersoner med kompetencer i dansk som andetsprog. Deltagerne fremlægger egen praksis for de øvrige deltagere – typisk ved hjælp af videooptagelser af undervisningssituationer. Deltagerne diskuterer deres egen og andres andetsprogpædagogiske praksis med sparring fra ressourcepersoner med kompetencer i dansk som andetsprog. De konkrete erfaringer kobles med fagdidaktiske tekster om andetsprogpædagogik.

"I starten var det vildt frustrerende, at man ikke fik et pensum til første undervisningsgang. Vi skulle bare filme, hvad vi gjorde i forvejen. Jeg ville gerne have været bedre forberedt. Men nu giver det bare så god mening. Det bliver meget konkret og tydeligt, hvordan jeg kan bruge teorien i virkeligheden, fordi vi bygger ovenpå det, vi allerede gør i forvejen."

Camilla, læsevejleder fra Gjøel Skole i Jammerbugt Kommune.

Kompetenceudviklingen har fokus på to ting. Den ene er udvikling af den daglige andetsprogpædagogiske praksis. Den anden er udvikling af en evalueringspraksis, der skal sikre, at det pædagogiske personale kan udvikle deres egen praksis i samarbejde med andre. På den måde bidrager kompetenceudviklingen også til et mere generelt kvalitetsløft på skolerne i Jammerbugt Kommune.

"I starten var det vildt frustrerende, at man ikke fik et pensum til første undervisningsgang. Vi skulle bare filme, hvad vi gjorde i forvejen. Jeg ville gerne have været bedre forberedt. Men nu giver det bare så god mening. Det bliver meget konkret og tydeligt, hvordan jeg kan bruge teorien i virkeligheden, fordi vi bygger ovenpå det, vi allerede gør i forvejen."

Diana Lübbert Pedersen, Skole- og dagtilbudschef i Jammerbugt Kommune.

Kompetenceudviklingen løber over et år og trækker bl.a. på erfaringer og praksis fra PD-moduler i dansk som andetsprog samt forsknings- og udviklingsprogrammet Tegn på Sprog.

TEMA 5 Medarbejderkompetencer

KOMPETENCEUDVIKLING I PRAKSIS: PÆDAGOGISK PERSONALE I ALMENUNDERVISNING

I almenundervisningen handler det om at klæde det pædagogiske personale på til at arbejde med sproget i alle fag på en måde, der gavner alle elever i klassen. Det forudsætter, at alle skolens lærere får sparring og praktisk erfaring med, hvordan de bruger elementer fra dansk som andetsprog og andetsprogsindlæring i undervisningen.

Tæt samarbejde mellem det pædagogiske personale i basis- og almenundervisningen samt skolens ressourcepersoner kan bane vejen for, at lærere og pædagoger i almenmiljøet opbygger de nødvendige kompetencer til at tilrettelægge undervisning, der også kan favne nyankomne elever. Flere kommuner har gode erfaringer med, at pædagogisk personale fra basisundervisningen indgår i almenundervisningen – enten som led i elevernes overgang til undervisningen i almenklassen eller som sparringspartnere i såkaldte co-teaching-forløb. Der er også gode eksempler på, at skolens DSA-vejledere understøtter det pædagogiske personale i almenmiljøet, fx i form af supervision.

Det er samlet set afgørende, at det pædagogiske personale understøttes i at bygge en sproglig dimension ind i deres eksisterende didaktik og praksis.



CASE

At invitere andre ind i sin praksis – Åbent Hus i Hørsholm Kommune

Hørsholm Kommune indskrives nyankomne elever direkte i almenklasser med sideløbende basisundervisning på modtagelseshold eller som enkeltmandsundervisning. Derfor har kommunen stort fokus på at understøtte medarbejderne i almenundervisningen i at gennemføre undervisning, der imødekommer nyankomne elevers forudsætninger og behov.

På Rungsted Skole har DSA-vejlederen et særligt ansvar for at understøtte medarbejderne i almenundervisningen. Dette sker bl.a. gennem et ugentligt Åbent Hus, som foregår i et af de lokaler, hvor nyankomne elever deltager i basisundervisning. Under Åbent Hus kan alle skolens medarbejdere henvende sig for at få inspiration og vejledning til deres undervisning. DSA-vejlederen har særligt fokus på visualisering og grafiske illustrationer i sin vejledning af kollegerne.

"Jeg er meget optaget af visuelle læringsmiljøer i min DSA-vejledning og underviser også i det på skolen. En del af min vejledning er tilrettelagt som Åbent Hus, hvor medarbejderne kan komme ned i lokalet, som vi

anvender til undervisning på modtagelseshold. Her kan de se konkrete eksempler på, hvordan man visuelt kan understøtte et læringsmiljø, der tilgodeser elever, som endnu ikke mestrer det danske sprog fuldt ud."

Elisabeth Ibh, DSA-vejleder på Rungsted Skole i Hørsholm Kommune.

Udover DSA-vejledning til medarbejdere på skolen byder Åbent Hus-aktiviteten også på frivillig lektiecafe i elevernes fritid. I lektiecafeen tilbyder skolens ældste elever frivilligt at hjælpe nyankomne elever i udskolingen med opgaver, lektier og projekter. Den frivillige lektiecafe er således et supplement til den lektiehjælp og faglige fordybelse, som skolen tilbyder eleverne i undervisningstiden.



Link til podcast med Line Rovelt, Sekretariatsleder, Center for Dagtilbud og Skole, Hørsholm Kommune, om arbejdet med at sikre de rette medarbejderkompetencer.



Scan QR-koden for at se casen fra Hørsholm Kommune.

TEMA 5 Medarbejderkompetencer



CASE

Co-teaching på skemaet i Odder Kommune

Co-teaching er en undervisningsform, hvor en lærer eller en pædagog i almenundervisningen og en ressourceperson med viden om andetsprogstilegnelse i fællesskab planlægger, forbereder, gennemfører, evaluerer og udvikler undervisningen. Det giver særligt gode muligheder for at differentiere undervisningen for alle elever og for at integrere dansk som andetsprog i almenundervisningen.

I Odder Kommune er co-teaching en af måderne at kompetenceudvikle pædagogisk personale, som modtager nyankomne elever i almenundervisningen. Når indslusningen af en elev i almenundervisningen påbegyndes, gennemfører en af kommunens ressourcepersoner et co-teaching-forløb med den modtagende lærer eller pædagog. Udover faglig sparring og udvikling kan ressourcepersonen bidrage med sit kendskab til den enkelte elev – kommunen tilstræber nemlig, at det er en underviser, som har haft eleven i basisundervisningen, der indgår i co-teaching-forløbet.

Eksisterende viden om co-teaching peger på, at en række tiltag er nødvendige for at høste det fulde udbytte af co-teaching:

- Underviseren og ressourcepersonen skal have tilstrækkelig **tid** til at forberede og planlægge undervisningen i fællesskab
- Underviseren skal være **parat** til at invitere ressourcepersonen ind i sin egen praksis og skal være **åben** over for nye input
- Både ressourcepersonen og underviserne skal have **uddannelse** i og **erfaring** med co-teaching som metode.



Refleksionsspørgsmål til **forvaltningen**

- Hvordan afdækker I kompetenceudviklingsbehov blandt skoleledelse og pædagogisk personale på skolerne og i øvrige tilbud til nyankomne elever?
- Hvordan prioriterer og tilrettelægger I kompetenceudviklingsaktiviteter i kommunen strategisk, så aktiviteterne bedst muligt imødekommer udfordringer fra praksis i forhold til undervisning af nyankomne elever?
- Hvordan sikrer I rum for videndeling og sparring om undervisning af nyankomne elever på tværs af kommunens skoler?



Refleksionsspørgsmål til **skoleledelse og resourcepersoner på skolen**

- Hvordan sikrer I de rette kvalifikationer blandt det pædagogiske personale - både basisundervisningen i dansk som andetsprog, supplerende dansk som andetsprog og almenundervisningen?
- Hvordan sikrer I rum for videndeling og samarbejde på tværs af det pædagogiske personale i basisundervisningen og almenundervisningen?
- Hvordan understøtter I en undervisning, hvor sproget er en dimension i alle fag jf. Fælles Mål?
- Hvordan sikrer I, at skolens ressourcer inden for dansk som andetsprog og andetsprogsindlæring bringes i spil til gavn for både nyankomne elever og skolens øvrige elever?



TEMA 6

Samarbejdet med
nyankomne forældre

TEMA 6 Samarbejdet med nyankomne forældre

Godt forældresamarbejde har positiv betydning for alle elevers trivsel og læring. Derfor er det vigtigt, at kommuner og skoler gør en indsats for at opbygge et godt samarbejde, også med forældre til nyankomne elever. Det gode samarbejde kan medvirke til, at forældrene understøtter elevernes læring derhjemme.

I dette afsnit skal vi se en række gode eksempler fra praksis på, hvordan kommuner og skoler kan skabe og understøtte det gode samarbejde.



Det, som vi ved, har betydning

- Det er vigtigt at sikre, at forældre til nyankomne elever får **tilstrækkelig information** om planen for elevens skolegang i både modtagelsestilbuddet og almentilbuddet. Dette gælder ikke mindst i forbindelse med **overgange** mellem forskellige tilbud.
- For at sikre, at forældrene til nyankomne elever får den information, de har behov for, er det vigtigt at give mulighed for, at de kan **kommunikere på deres modersmål eller et sprog**, de taler godt, fx gennem en tolk.
- En **tæt dialog** med forældrene er med til at gøre dem trygge i samarbejdet. Tryghed er en vigtig forudsætning for, at forældrene involverer sig og deltager aktivt i deres børns skolegang.
- Det kan styrke forældresamarbejdet, hvis skolen understøtter nyankomne familiers **generelle integration** i lokalsamfundet. Skolen kan fx informere om aktiviteter og arrangementer uden for skolen eller selv lave samarbejder med aktører i lokalområdet.

TEMA 6 Samarbejdet med nyankomne forældre

EKSEMPLER FRA PRAKSIS

Fælles for mange af de gode eksempler fra praksis er, at skolerne:

- Gør en ekstra indsats for et **udvidet forældresamarbejde**
- Understøtter forældrene i at skabe et vigtigt **læringsmiljø** for eleven i hjemmet
- Støtter op om nyankomne familiers **generelle integration** i lokalsamfundet

UDVIDET FORÆLDRESAMARBEJDE

Et udvidet samarbejde med nyankomne forældre handler om at tage udgangspunkt i gode erfaringer med forældresamarbejde generelt og supplere det med tiltag, som er målrettet nyankomne familiers behov. Flere skoler laver fx forældremøder særligt for forældre til nyankomne elever. Det kan være med til at skabe tryghed, og forældrene kan derudover støtte hinanden i at indgå i et godt samarbejde med skolen.

For mange nyankomne familier er introduktionen til den danske folkeskole forbundet med en helt ny skolekultur. Silkeborg Kommune forsøger at imødekomme dette bl.a. gennem en forældrefolder, der er oversat til en række forskellige sprog. Folderen giver grundlæggende information om det danske skolesystem og modtagelse af nyankomne elever på kommunens skoler. Folderen indeholder også vigtig information om elevens overgang fra basis- til almenundervisning – et særligt opmærksomhedspunkt i samarbejdet med forældrene. Foruden forældrefolderen arbejder skoler i Silkeborg Kommune med en forældrecafé for forældre til nyankomne elever.

TEMA 6 Samarbejdet med nyankomne forældre

I dag bliver meget information fra skole til forældre formidlet via skolernes intranet og ForældreIntra, men det kan være svært, særligt for forældre, der først skal i gang med at lære dansk, at finde frem til de relevante informationer på intranettet. Derfor er det en god idé, at skolerne har særlig opmærksomhed på, at forældrene løbende får information om elevernes hverdag på skolen, så de bedre kan understøtte deres børns sproglige og faglige udvikling derhjemme.

Flere skoler har gode erfaringer med at stille en tolk til rådighed ved møder med forældrene. Men også i den daglige kommunikation om elevernes aktiviteter på skolen er det vigtigt at tænke over, hvordan man formidler informationer. Billeder, tegninger og videoer, der fortæller om elevernes hverdag, er en anden måde at kommunikere med forældre, der endnu ikke har sproglige forudsætninger for at forstå udelukkende skriftlige beskeder.



CASE

Forældrecafé på Sølystskolen i Silkeborg Kommune

Hver torsdag eftermiddag holder Sølystskolen i Silkeborg Kommune forældrecafé for forældre til nyankomne elever. Idéen opstod, da skolen blev klar over, at mange forældre havde behov for hjælp til at læse breve fra skolen, bruge ForældreIntra og komme i gang med at hjælpe deres børn med lektier derhjemme. I dag understøtter skolens ledelse forældrecaféen med ressourcer.

Forældrecaféen foregår i skolens SFO og ledes af en lærer fra skolens modtagelsesklasse, som mange forældre kender. Det giver forældrene motivation til at møde op i forældrecaféen. Derudover har SFO'en ansat flere tosprogede pædagogmedhjælpere, som også har timer i forældrecaféen og er med til at nedbryde sproglige barrierer i samarbejdet.

"Det bliver et frirum for forældrene. Nogle kommer bare for at sige hej og drikke en kop kaffe. Det bliver et trygt rum. Den tryghed kan vi også bruge uden for forældrecaféen. For eksempel kan caféens vejledere og jeg tage med til skole-hjem-samtaler, hvis der er behov for det. Vi kan være en slags bindeled og kulturformidler mellem forældrene og det pædagogiske personale i almenundervisningen."

Rie Bæk, lærer og leder af forældrecaféen på Sølystskolen.

TEMA 6 Samarbejdet med nyankomne forældre

LÆRINGSMILJØ I SKOLEN OG DERHJEMME

Børn lærer og udvikler sig sprogligt hele tiden – ikke kun, når de er i skole. Derfor er det vigtigt, at hjemmet bliver et aktivt læringsmiljø, og også her kan det gode samarbejde mellem skole og forældre være en vigtig faktor.

Det er en god idé, at skolerne giver forældre eksempler på konkrete aktiviteter, de kan lave med deres børn derhjemme. Skolen kan fx understøtte forældrene i at tale med deres børn om det, de læser. Det kan blandt andet være gennem korte vejledninger til, hvad man skal huske, når man læser derhjemme. Vejledningerne kan eksempelvis laves på video, så forældrene kan se, hvordan en medarbejder på skolen eller en anden forælder griber opgaven an.



CASE

"Ugen, der gik og ugen, der kommer" på Skolen på Grundtvigsvej, Frederiksberg Kommune

Skolen på Grundtvigsvej i Frederiksberg Kommune har fokus på den gode kommunikation med forældre til nyankomne elever.

I stedet for en klassisk ugeplan laver skolen hver uge en avis, som både indeholder information om ugen, der gik og ugen, der kommer på skolen. Informationen formidles i let forståelig tekst og i billeder fra aktiviteter, steder og situationer i og uden for skolen.

"Vi formulerer avisens tekst i et sprog, som er i børnehøjde. På den måde lægger vi både op til, at forældrene læser avisen sammen med deres børn, men vi sikrer også, at forældre, der er i gang med at lære dansk, bedre kan forstå, hvad der står."

Mie, lærer for o.-2. klasse, Skolen på Grundtvigsvej.

Udover at lægge avisen op på intranettet, hvor den er tilgængelig for alle forældre, printer skolen også avisen og hænger den op på en opslagstavle. Når eleverne kan se avisen, kan de selv være med til at inddrage deres forældre i, hvad de laver i skolen.

TEMA 6 Samarbejdet med nyankomne forældre



CASE

Inddragende forældresamarbejde på Houlkærskolen i Viborg Kommune

Houlkærskolen i Viborg Kommune har gode erfaringer med at samarbejde med forældre til nyankomne elever på en inddragende måde.

Det pædagogiske personale på skolen inviterer forældre til nyankomne elever til at komme og være med i sprogundervisningen. Børnenes og forældrenes fællesskab om skolen er med til at skabe motivation for læring hos begge parter. Den motivation tager de også med hjem. Samtidig bidrager forældrene med vigtige sproglige ressourcer i undervisningen. En lærer fra Houlkærskolen fortæller:

"Det giver børn og forældre rigtig meget – både sprogligt og kulturelt. For eksempel er forældrenes tilstedeværelse i sprogundervisningen med til sikre, at de får en forståelse af, hvad det er for en læringskultur, vi arbejder med på skolen, og som deres børn bliver en del af."

Abir Mohammed Badran, lærer i basisundervisningen på Houlkærskolen, Viborg Kommune.

De positive oplevelser med forældre i sprogundervisningen har også ført til andre initiativer. Skolen har fx afholdt en forældredag, hvor forældre med bestemte faglige kundskaber selv stod for at undervise eleverne. Dagen var en succes og skabte blandt andet et godt fundament for det videre samarbejde mellem skolen og forældrene.

TEMA 6 Samarbejdet med nyankomne forældre

SKOLENS ROLLE I FORHOLD TIL NYANKOMNE FAMILIERS GENERELLE INTEGRATION

God integration af nyankomne elever og forældre i skolen går hånd i hånd med god integration i samfundet som helhed.

Skolen kan tage medansvar for at understøtte nyankomne familiers integration i samfundet ved at aktivere skolens ressourcer. Skolen kan fx inddrage den øvrige forældregruppe i forskellige initiativer. Det kræver først og fremmest, at den øvrige forældregruppe får viden om skolens arbejde med nyankomne elever og forældre, så de føler sig inddraget og klædt på til at deltage i opgaven. Flere kommuner har gode erfaringer med at invitere forældre til børn i almenundervisningen til møder om, hvad det betyder for børnenes - og skolens - hverdag, at nyankomne elever indsluses helt eller delvist i undervisningen.



EKSEMPEL Hjemmebesøg

Flere kommuner arbejder med hjemmebesøg hos familien som en del af modtagelsen af nyankomne elever. Det er typisk en pædagogisk medarbejder, som er tæt på eleven, eller en ressourceperson, fx DSA-vejlederen, der tager på hjemmebesøg.

Det varierer mellem kommunerne, hvor mange fastlagte besøg det pædagogiske personale har hos den enkelte familie. Nogle steder er det kun familier med særlige behov, der aflægges hjemmebesøg; andre steder er det en fast del af modtagelsen, at skolen besøger eleven og familien derhjemme en enkelt gang.

Formålet med hjemmebesøg kan også være forskelligt fra kommune til kommune. Besøgene kan bruges i tilfælde, hvor eleven eller forældrene har et særligt behov for trygge rammer om mødet med skolen, fx i tilfælde af traumer eller hørenedsættelse. Besøgene kan også bruges som led i opbygningen af en gensidig relation, hvor skolen tydeliggør værdien af elevens baggrund og familiens ressourcer ved at aflægge hele familien et besøg.

At arbejde med hjemmebesøg kræver, at skolens ledelse prioriterer og afsætter ressourcer til opgaven. Flere kommuner erfarer, at hjemmebesøg er de anvendte ressourcer værd, fordi besøgene styrker det videre samarbejde med både eleven og forældrene. I kommuner, som modtager mange nyankomne familier, vil det være vanskeligere at aflægge alle familier hjemmebesøg; i de tilfælde kan man evt. arbejde med en differentieret tilgang baseret på særlige behov.

TEMA 6 Samarbejdet med nyankomne forældre

Skoler kan også understøtte nyankomne familiers integration ved at aktivere ressourcer uden for skolen, fx ved indgå samarbejder med aktører uden for skolen som led i arbejdet med åben skole.

Det kan også være en god idé at opfordre forældre til at komme med forslag til hinanden om aktiviteter uden for skolen. Skolen kan fx invitere til, at både danske og nyankomne familier deler deres erfaringer med forskellige fritidsaktiviteter og sportsgrene. En åben opslagstavle på skolen med billeder og brochurer kan være en måde at sætte fokus på alle familiers erfaringer og ressourcer.



CASE

Forældrenetværk i Frederiksberg Kommune

Skolen på Nylandsvej i Frederiksberg Kommune har et forældrenetværk bestående af forældre til elever i almenundervisningen. Netværkets formål er at hjælpe nyankomne familier med diverse udfordringer i hverdagen – både i relation til skolen og i øvrigt. Derudover fungerer forældrenetværket som support for skolens buddy-ordning, hvor en elev i almenundervisningen bliver buddy for en nyankommen elev. Forældrene hjælper eksempelvis eleverne med at planlægge arrangementer uden for skoletiden.

Forældrene på skolen har selv taget initiativ til netværket. Idéen opstod, da skolen inviterede til et møde om skolens modtagelse af nyankomne elever. Om netværket fortæller en koordinator på skolen:

“Det er vigtigt, at vi har nogen i netværket, som gerne vil drive netværket. Forældrene kører det selv, fordi de har et ønske om, at skolen skal fungere så godt som muligt. De kan se, at det kræver, at nyankomne familier bliver en del af samfundet. Derfor inviterer forældrenetværket fx også nyankomne familier hjem til sig.”

Jette Bækgaard, koordinator for modtagelse af nyankomne elever, Skolen på Nylandsvej, Frederiksberg Kommune.

I dag stiller skolen ressourcer til rådighed for forældre-netværket. Skolens koordinator for modtagelse af nyankomne elever er i dialog med netværket og bidrager til samarbejdet – både skolens samarbejde med forældrene og samarbejdet mellem netværket og gruppen af nyankomne forældre.

TEMA 6 Samarbejdet med nyankomne forældre



Refleksionsspørgsmål til **forvaltningen**

- Hvordan kan I facilitere og/eller formidle initiativer på tværs af skoler, der bidrager til godt forældresamarbejde?
- Hvordan formidler I kontakt mellem skoler og andre aktører i kommunen?
- Hvordan arbejder I med at introducere forældrene til det danske skolesystem generelt?



Refleksionsspørgsmål til **skoleledelse og resourcepersoner på skolen**

- Hvordan skaber I afsæt for et godt samarbejde med forældre til nyankomne elever?
- Hvilke ressourcer har I på skolen og i jeres omgivelser, som I kan bringe i spil for at styrke forældresamarbejdet?
- Hvordan støtter I samarbejdet med nyankomne forældre på klasseniveau?
- Hvordan inddrager I skolebestyrelsen i arbejdet med at modtage nyankomne elever og forældre?



TEMA 7

Elever og familier
med traumer

TEMA 7 Elever og familier med traumer

Nogle nyankomne elever har barske oplevelser med sig, når de kommer til Danmark og skal begynde deres hverdag i skolen. Det medfører, at de af skolers og kommuners medarbejdere, der modtager nyankomne elever, med fordel kan være i stand til at identificere, hvornår en elev viser tegn på at være traumatiseret. Identifikation af traumer kan med fordel indgå som et opmærksomhedspunkt allerede i visitationen.

Familier og elever, der kommer til Danmark uden tegn på traumatisering, kan senere udvikle eksilstres. Derfor kan det være vigtigt løbende at være opmærksom på elevens og familiens trivsel.

Kommunerne i dette kapitel fremhæver, at det er en vigtig pointe, at det pædagogiske personale ikke skal behandle eleverne: Personalets primære funktion er at sikre, at eleverne trives og udvikler sig både fagligt og socialt i skolen. Når en nyankommen elev med flygtningebaggrund starter i skolen, er det derfor også vigtigt, at skolen møder eleven med høje forventninger til elevens faglige muligheder og potentialer.

Primær og sekundær traumatisering



Begrebet **primær traumatisering** bruges om børn, som på baggrund af deres egne oplevelser af fx vold, drab, flugt og adskillelse fra familie er traumatiserede.

Sekundær traumatisering handler om, at børn kan opleve traumer som følge af en opvækst hos traumatiserede forældre eller en anden primær omsorgsperson.

Det, som vi ved, har betydning



- **Ro, tryghed og stabilitet** er vigtige elementer i en god skolehverdag for alle elever – ikke mindst nyankomne elever, der har traumer med sig. **Struktur, Tale og Tid, Ritualer, Organiseret leg og Forældresamarbejde** er fem elementer, der tilsammen udgør den såkaldte STROF-model. Modellen har vist sig at være særligt brugbar i arbejdet med børn, der har traumer med sig.
- Indsatsen over for børn, der har traumer med sig, kan opdeles i **tre faser: 1) Forebyggelse, 2) Intervention for at undgå, at et traume udvikler sig og 3) Intervention, når traumet har udviklet sig.** Skolen har en opgave i forhold til fase 1 og 2. I fase 3 er der behov for andre tilbud i et terapeutisk miljø. Det kan fx være støtte fra en PPR-psykolog.
- Det har positiv betydning for alle elever, at undervisningen tilrettelægges med udgangspunkt i elevens **behov og forudsætninger**, så eleven både oplever at blive **udfordret og anerkendt**, og at der skabes en **oplevelse af at høre til** i klassen og i undervisningen. Socialt samvær og fællesskab kan have en positiv effekt på elever med traumer.

Kilde: Punkterne er opstillet med inspiration fra viden om traumer på www.traume.dk.

TEMA 7 Elever og familier med traumer

EKSEMPLER FRA PRAKSIS

God praksis i kommunerne er kendetegnet ved en klar opgave- og ansvarsfordeling mellem skolen og den eller de forvaltninger, som er en del af indsatsen i tilfælde af traumer hos nyankomne elever. Den tværfaglige indsats er vigtig for at kunne give eleven og familien den rette hjælp.



CASE

Parkvejens Skole arbejder med observationspunkter om traumer

Parkvejens Skole i Odder Kommune er meget opmærksom på, at alle medarbejdere i skolens modtagelsestilbud skal være i stand til at vurdere, om en elev kan have traumer.

Skolen arbejder med afsæt i portalen traume.dk, som indeholder viden om børn og traumer. Portalen opstiller en række observationspunkter i forhold til symptomer hos børn med traumer:

- Øget stress og alarmberedskab – fx urolig adfærd, koncentrationsbesvær eller søvnproblemer
- Genoplevelsesadfærd – fx mareridt, monoton leg eller når barnet har svært ved at distancere sig fra traumet
- Undgåelsesadfærd – fx når barnet undgår bestemte lege eller personer, for ikke at blive mindet om traumet
- Flashbacks – fx når erindringer fra fortiden dukker op i nutiden og igen synes virkelige for barnet
- Fremtidspessimisme – fx når et barn ikke tror, at han eller hun vil få et godt liv

- Langvarige skader – fx i forhold til udvikling af personlighed, mestringssevne, selvtillid og indlæringskapacitet.

Det kan være svært at vurdere, hvornår en elev oplever traumer, og hvornår der er tale om mistriksel af andre årsager. Derfor tager skolens medarbejdere løbende emnet op på teammøder og sparrer med hinanden om erfaringer og observationer. Fokus er på at sikre, at elever med traumer får det bedste undervisningstilbud præget af tryghed.

”Ved at bruge observationspunkterne når vi sidder sammen i teams, bliver vi bedre til at få øje på, hvornår der kan være tale om traumer. Vores opgave er at finde ud af, om eleven kan følge den almindelige procedure for indslusning i almenundervisningen, eller om eleven eventuelt vil have godt af at blive i modtagelsesklassen i lidt længere tid.”

Kristine Lindenstrøm, lærer og koordinator for modtagelsesklasserne, Parkvejens Skole, Odder Kommune.

TEMA 7 Elever og familier med traumer

KLAR OPGAVER OG ANSVARSFORDELING

Der kan ofte være bekymring og usikkerhed forbundet med at undervise elever med traumer. Hvad skal man fx stille op, hvis eleven reagerer voldsomt på noget i skolen eller omvendt reagerer ved at være meget passiv? Og kan man gøre noget forkert og dermed udløse en reaktion hos eleven? Skolens ledelse kan være med til at klæde medarbejderne på til at håndtere den slags spørgsmål, fx gennem kurser i mentalisering.



CASE

Kursus i mentalisering for pædagogisk personale i Viborg Kommune

I det kommunale netværk for lærere og pædagoger i basisundervisningen i Viborg Kommune har et centralt tema i netværkets drøftelser været, hvordan det pædagogiske personale i praksis kan støtte nyankomne elever med traumer. Mange lærere og pædagoger oplever traumatisering som en stor udfordring.

Derfor har det pædagogiske personale i Viborg Kommune været på kursus hos Center for Mentalisering.

På kurset er personalet blevet introduceret til forskellige metoder og redskaber om mentalisering.

"Vi bruger skemaer og en håndbog om mentalisering, når vi arbejder med børn, der oplever traumer. Det er rigtig vigtigt, at børn ikke lukker sig inde og bliver ensomme, når de oplever traumer. Redskaberne hjælper os til at få børnene til at åbne op og give udtryk for det, der er svært."

Randi Solveig Larsen, sprogunderviser på Houlkærskolen, Viborg Kommune.

Det pædagogiske personale fortæller, at særligt visualisering er et centralt element i at arbejde med mentalisering. Det kan fx indebære, at man bruger billeder til at kommunikere med barnet. Billederne kan vise ansigter, der udtrykker forskellige sindstilstande, eller forskellige situationer som barnet kan pege på for at fortælle sin historie. Det kan hjælpe nyankomne elever med traumer til at udtrykke deres følelser, selvom de ikke har ord til at beskrive dem.

På Center for Mentaliserings hjemmeside findes information om kurser og litteratur samt konkrete guides og redskaber til at arbejde med mentalisering.

Hvad er arbejdet med mentalisering?

Målet med at arbejde med mentalisering er at blive i stand til at forstå andres adfærd. Det kræver ifølge metoden, at man kan forstå andres følelser og mentale tilstand. At arbejde med mentalisering kan hjælpe skolens medarbejdere til at forstå en traumatiseret elevs handlemønstre, og det kan være med til at forklare, hvorfor det kan være svært for elever med traumer at interagere og kommunikere med deres omverden: Traumer kan nemlig blokere for elevens evne til selv at mentalisere.

TEMA 7 Elever og familier med traumer

EN TVÆRFAGLIG INDSATS

Når en nyankommen elev eller elevens familie oplever traumer, er der ofte behov for støtte og hjælp fra flere faggrupper. Det kan fx være psykologer, pædagoger, lærere og socialrådgivere. I forhold til den helhedsorienterede indsats for barnet og familien kan det være en idé også at involvere sundhedsplejen og tandlægen.

Den gode tværfaglige indsats forudsætter et godt samarbejde mellem faggrupperne. Her er det en god idé, at både forvaltninger og skoler har klare retningslinjer for opgave- og ansvarsfordeling – ikke mindst hvis indsatsen også går på tværs af kommunens forvaltninger. Kommunen kan fx udarbejde fælles arbejdsgangsbeskrivelser, tjeklister og informationsskemaer til skoler og andre aktører, der bidrager til indsatsen for elever og familier med traumer. På den måde kan kommunen sikre, at de rette fagpersoner bringes i spil.

Mange kommuner organiserer indsatsen til børn og familier med traumer i regi af socialforvaltningen, hvor der er psykologer, familieeksulenter og andre rådgivere med særlige kompetencer på området. Det er dog også en mulighed at tilknytte en ressourceperson, fx en PPR-psykolog, direkte til skoleforvaltningen, for at sikre et tættere tværfagligt samarbejde. Det har man blandt andet gjort i Silkeborg Kommune.



CASE

Tværgående PPR-psykolog i Silkeborg Kommune

Silkeborg Kommune bruger en central model for visitation af nyankomne elever. Allerede i visitationssamtalen er kommunens tosprogskonsulent opmærksom på eventuelle traumer hos den nyankomne elev eller hos familien. Hvis der er formodninger om traumer, kontakter tosprogskonsulenten børn- og ungeforvaltningens PPR-psykolog, som har særlig viden om traumer. Derudover kontaktes elevens kommende skole, og samarbejdet mellem PPR-psykologen og skolen går dermed i gang.

Hvis traumer først identificeres senere i processen, eksempelvis når eleven er startet i basisundervisningen eller almenundervisningen, kontakter elevens nærmeste lærer eller pædagog PPR-psykologen. Alle lærere og pædagoger i kommunen kan bede om, at psykologen kommer og deltager i møder om elever og/eller familier med traumer.

”Skolerne går ikke til deres egen tilknyttede skolepsykolog, når det handler om børn med traumer og elever i m-klasser generelt. De kontakter i stedet PPR’s psykolog, der har en særlig viden om traumers betydning for børns udvikling og derfor har opgaven i forhold til alle kommunens modtagelsesklasser. Fordelen ved dette er, at hun kender elevgruppen og lærerne på modtagerskolerne, hvilket styrker samarbejdet om eleverne og skaber overblik over kommunale udfordringer.”

Joan Hellqvist Madsen, pædagogisk leder af
Kompetencecenter for Integration, Silkeborg Kommune.

PPR-psykologen er tæt på skolernes hverdag og tager fx løbende rundt til skolerne og holder oplæg om traumer. Derudover afprøves et nyt klassekonference-system på Sølystskolen, hvor psykologen deltager i de to årlige klassekonferencer på tværs af kommunens modtageklasser, hvor alle elevers trivsel og faglige udvikling drøftes og evalueres. Dette sker med henblik på eventuel udbredelse til kommunens øvrige modtagerskoler.

TEMA 7 Elever og familier med traumer



CASE

Trivselsgrupper i Frederiksberg Kommune

Flere skoler i Frederiksberg Kommune har startet såkaldte trivselsgrupper for nyankomne elever med traumer. Trivselsgrupperne er en del af kommunens tværgående og tværfaglige indsats for nyankomne elever. Grupperne tager udgangspunkt i kommunens gode erfaringer med gruppeforløb for elever, der fx har oplevet skilsmisse eller har mistet et familiemedlem. Det hjælper børn at mødes med andre børn og dele det, der er svært.

Trivselsgrupperne er et samarbejde mellem medarbejdere på skolerne, en fysioterapeut og en PPR-psykolog. Den fælles faglige indsats sikrer forskellige muligheder for at støtte den enkelte elev. Indsatsen er inspireret af NUSSA-metoden, som er en udviklingsbaseret tilgang til struktureret leg, der har vist sig særligt brugbar i arbejdet med børn med traumer eller familier med traumer.

"Det er vigtigt, at vi skaber et trygt miljø omkring børnene, der har traumer med sig. Vi arbejder med, at børnene skal lære at håndtere og regulere deres reaktioner, og det kan være rigtig svært. Derfor har vi fx også en stol, som er et "safe place", hvor man kan sætte sig hen, hvis man føler det hele bliver lidt for meget."

Annette Sylvest, koordinator for modtagetilbud, Skolen på Grundtvigsvej, Frederiksberg Kommune.

Trivselsgruppen, som består af tre til fire elever, mødes i skoletiden én gang om ugen i op til 14 uger. Gruppen er ikke et behandlingstilbud, men en del af skolens indsats for at styrke elevernes trivsel og udvikling.

TEMA 7 Elever og familier med traumer



Refleksionsspørgsmål til **forvaltningen**

- Hvordan understøtter I, at skoleledelse og medarbejdere er klædt på til at identificere elever med traumer eller elever i familier, som oplever traumer?
- Hvordan understøtter I det tværfaglige samarbejde mellem fx PPR-psykologer, socialrådgivere, pædagoger og lærere, hvad angår nyankomne elever i kommunen, som oplever traumer?
- Hvilke procedurer har I, når en elev eller en familie identificeres med traumer i visitationen eller senere i modtagelsesforløbet?
- Hvordan samler I op på kommunens erfaringer med at identificere og støtte elever med traumer og elever fra familier med traumer?



Refleksionsspørgsmål til **skoleledelse og ressourcepersoner på skolen**

- Hvordan sikrer I, at skolens medarbejdere har den rette viden til at kunne identificere og støtte nyankomne elever, som oplever traumer?
- Hvordan sikrer I, at skolens medarbejdere ved, hvem på skolen og i kommunen de skal kontakte, hvis de har formodning om, at en elev oplever traumer?
- Hvordan understøtter I det gode forældresamarbejde mellem skolen og forældre til elever, som oplever traumer, eller hvor forældrene selv eller andre familiemedlemmer oplever traumer?
- Hvordan inddrager I de øvrige elever i klassen/på skolen, når skolen skal modtage elever, der kommer som flygtninge?

I kan finde kontaktinformationer på de kommuner, som indgår i inspirationsmaterialet, her.

Frederiksberg Kommune

Karin Berg
tosprogskonsulent
kabe05@frederiksberg.dk

Jammerbugt Kommune

Sisse Søndergaard Larsen
dansk som andetsprogskonsulent
sis@jammerbugt.dk

Silkeborg Kommune

Joan Hellqvist Madsen
pædagogisk leder i Kompetencecenter
for Integration
jhm@silkeborg.dk

Hedensted Kommune

Stine Bech Jensen
tosprogskonsulent
stine.b.jensen@hedensted.dk

Odder Kommune

Lise Gammelby
skoleudviklingskoordinator
lise.gammelby@odder.dk

Varde Kommune

Pernille Sejdelin
tosprogskonsulent
psej@varde.dk

Hørsholm Kommune

Line Rovelt
sekretariatsleder
liro@horsholm.dk

Odense Kommune

Lise Skov Nielsen
specialkonsulent
lsc@odense.dk

Viborg Kommune

Mette-Maria Rydén
faglig leder i Læringscenter for
dansk som andetsprog
mry@viborg.dk