



STYRELSEN FOR
UNDERVISNING OG KVALITET

Det kommunale tilsyn med kvalitetsaftaler mv.

Behandlings- og
specialundervisningstilbud

Specialundervisningstilbud
på børne- og ungehjem

Sikrede døgninstitutioner

Børne- og Undervisningsministeriet

HÅNDBOG

4



Det kommunale tilsyn med kvalitetsaftaler mv.

Behandlings- og specialundervisningstilbud
Specialundervisningstilbud på børne- og ungehjem
Sikrede døgninstitutioner

Grafisk tilrettelæggelse:

Børne- og Undervisningsministeriet

Layout: BGRAPHIC

ISBN: 87-603-3359-6 (Web)

Publikationen kan ikke bestilles, men den kan hentes på Børne- og Undervisningsministeriet hjemmeside.

Eventuelle henvendelser af indholdsmæssig karakter rettes til Styrelsen for Undervisning og Kvalitet, Center for Folkeskole.

Udgivet af:

Styrelsen for Undervisning og Kvalitet

Teglholmsgade 1
2450 København SV
Tlf. 33 92 50 00
stuk@stukvum.dk

Børne- og Undervisningsministeriet
August 2024



Indhold

Hvorfor denne håndbog?	4
Håndbogens indhold og formål	5
Lovgivningen om det kommunale tilsyn	7
Tilsynets formål og funktion	8
Vurdering af undervisningens kvalitet	8
Kvalitetskontrol, -sikring og -udvikling med kvalitetsaftalen som ramme og understøttende værktøj	9
Tilsynets tilrettelæggelse	10
Tilsyn som en fortløbende og dynamisk proces	10
Kontrol og data	10
Kvalitetsaftalens temaer	12
Undervisningens organisering	13
Undervisningens tilrettelæggelse og indhold	14
Kompetencer hos medarbejdere og ledelse	14
Samarbejde med det lokale skolevæsen m.v.	15
Den fornødne økonomiske kvalitet og årsbudget på behandlings- og specialundervisningstilbud	16
Øvrige aftaler mellem tilbud og kommune	16
Det fysiske tilsynsbesøg	17
Tilsynsrapporten	18
Sanktioner	19



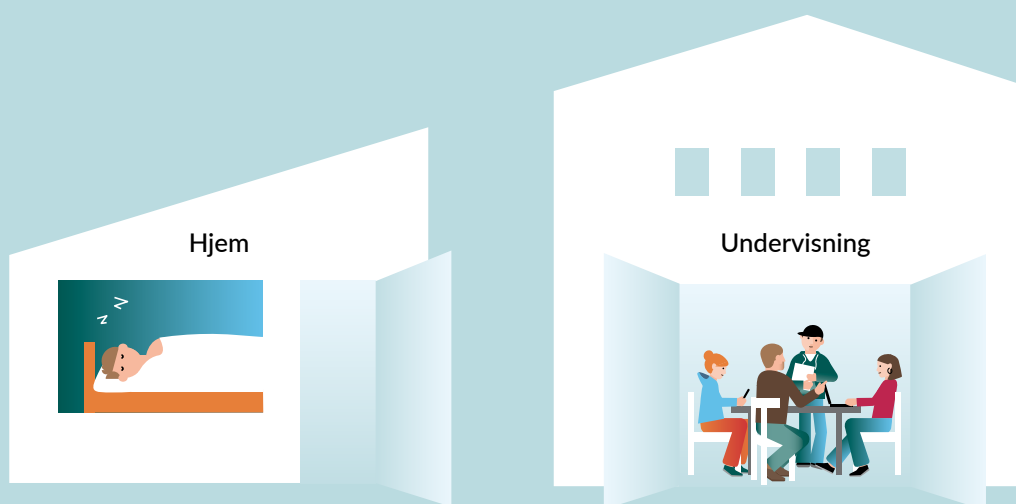
Hvorfor denne håndbog?

Alle elever har krav på det rette undervisningstilbud, så de får de bedst mulige forudsætninger for at komme videre på en ungdomsuddannelse og i livet generelt. En stabil skolegang med et stimulerende læringsmiljø er afgørende for, at elever på specialundervisningstilbud opnår faglig udvikling og trivsel.

Elever på behandlings- og specialundervisningstilbud og på specialundervisningstilbud på børne- og ungehjem og sikrede døgninstitutioner er i en særlig udsat position, som kalder på et styrket fagligt blik på kvaliteten af deres undervisning og skolegang. Ca. 42 % af denne elevgruppe er nemlig ikke tilknyttet et uddannelsesforløb 15 måneder efter afsluttet 9. klasse. Det viser rapporten *Styrkelse af specialundervisningen på interne skoler i dagbehandlingstilbud og på anbringelsessteder, 2021*.¹

Det er baggrunden for, at der pr. 1. januar 2024 blev indført nye regler med henblik på et styrket kommunalt myndighedsansvar for disse undervisningstilbud. Med det styrkede kommunale myndighedsansvar følger blandt andet, at beliggenhedskommunen skal indgå en kvalitetsaftale

Behandlings- og specialundervisningstilbud



¹ Tværministeriel rapport om styrkelse af specialundervisningen på interne skoler i dagbehandlingstilbud og på anbringelsessteder ([Styrkelse af specialundervisningen på interne skoler i dagbehandlingstilbud og på anbringelsessteder - Afrapportering fra den tværministerielle arbejdsgruppe \(uvm.dk\)](#))

med behandlings- og specialundervisningstilbud og specialundervisningstilbud på børne- og ungehjem. En kvalitetsaftale er den aftale mellem tilbuddet og beliggenhedskommunen, der indeholder de krav, som skal overholdes for at kunne drive et behandlings- og specialundervisningstilbud eller et specialundervisningstilbud på et børne- og ungehjem.

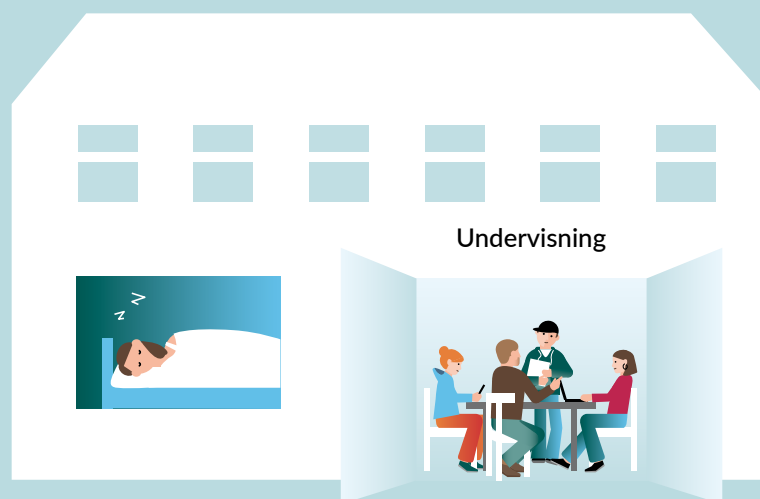
Håndbogens indhold og formål

Styrelsen for Undervisning og Kvalitet har i forbindelse med den nye lovgivning for specialundervisningstilbud på børne- og ungehjem og behandlings- og specialundervisningstilbud udarbejdet en række håndbøger til at understøtte og inspirere kommunerne i arbejdet med de nye regler.

Denne håndbog handler om, hvordan I som beliggenhedskommune kan føre tilsyn med behandlings- og specialundervisningstilbud og specialundervisningstilbud på børne- og ungehjem og sikrede døgninstitutioner. For behandlings- og specialundervisningstilbud skal der dertil indgås en aftale med socialtilsynet om, at socialtilsynet skal føre tilsyn med den pædagogiske støtte og behandling.

Formålet med håndbogen er at understøtte kommunerne i at udvikle en tilsynsprocedure og -praksis, som lever op til reglerne på området og bedst muligt understøtter et godt og udviklende samarbejde om tilsynet med de behandlings- og specialundervisningstilbud og specialundervisningstilbud på børne- og ungehjem og sikrede døgninstitutioner, som er beliggende i kommunen.

Specialundervisningstilbud på børne- og ungehjem



Håndbogen er udarbejdet som en guide, hvor I kort og præcist kan få afklaret, hvilke krav og hvilken lovgivning, der gælder, når I skal føre tilsyn med behandlings- og specialundervisnings- tilbud og specialundervisningstilbud på børne- og ungehjem og sikrede døgninstitutioner. Først beskrives tilsynets formål og funktion. Dernæst gives der bud på en eventuel inspiration til, hvordan I som beliggenhedskommune kan udvikle og tilrettelægge en god og udviklende tilsyns- procedure med udgangspunkt i kvalitetsaftalens temaer. Afslutningsvist opridses beliggenheds- kommunens sanktionsmuligheder over for tilbuddene.

Ordet *tilbud* anvendes om både behandlings- og specialundervisningstilbud og specialunder- visningstilbud på børne- og ungehjem og sikrede døgninstitutioner.

Håndbogen vil ikke give svar på alle spørgsmål. Derfor er det nødvendigt at læse lovgivningen, bekendtgørelsen om specialundervisning og anden specialpædagogisk bistand og kvalitetsaftaler m.v. i behandlings- og specialundervisningstilbud og på børne- og ungehjem og tilhørende vejledning. Du finder senere i håndbogen links til de mest relevante regler.

Denne håndbog er en del af en serie håndbøger, som samlet set understøtter kommunerne med at implementere de nye regler.



Ud over denne håndbog er det:

- 1A** Kvalitetsaftaler: Behandling- og specialundervisningstilbud
- 1B** Kvalitetsaftaler: Specialundervisningstilbud på børne- og ungehjem
- 2A** Henvisning: Specialundervisningstilbud på børne- og ungehjem
- 2B** Henvisning: Behandling- og specialundervisningstilbud
- 3** Udvalgte regler om undervisningen:
Specialundervisningstilbud på børne- og ungehjem
Behandlings- og specialundervisningstilbud

Lovgivningen om det kommunale tilsyn

Beliggenhedskommunen har myndighedsansvaret for de behandlings- og specialundervisnings-tilbud og specialundervisningstilbud på børne- og ungehjem og sikrede døgninstitutioner, der er beliggende i kommunen. Kommunalbestyrelsen fastsætter selv den tilsynsprocedure, der vurderes hensigtsmæssig at arbejde ud fra i jeres kommune inden for den lovmæssige ramme.

§

Der henvises i håndbogen til følgende lovgivning og vejledning:

[Folkeskoleloven \(retsinformation.dk\)](#)

[Lov om behandlings- og specialundervisningstilbud til børn og unge \(retsinformation.dk\)](#)

[Bekendtgørelse om specialundervisning og anden specialpædagogisk bistand og kvalitetsaftaler m.v. i behandlings- og specialundervisningstilbud og på børne- og ungehjem \(retsinformation.dk\)](#)

[Vejledning om behandlings- og specialundervisningstilbud og specialundervisningstilbud på børne- og ungehjem kapitel 4, 7, 11 og 12.](#)

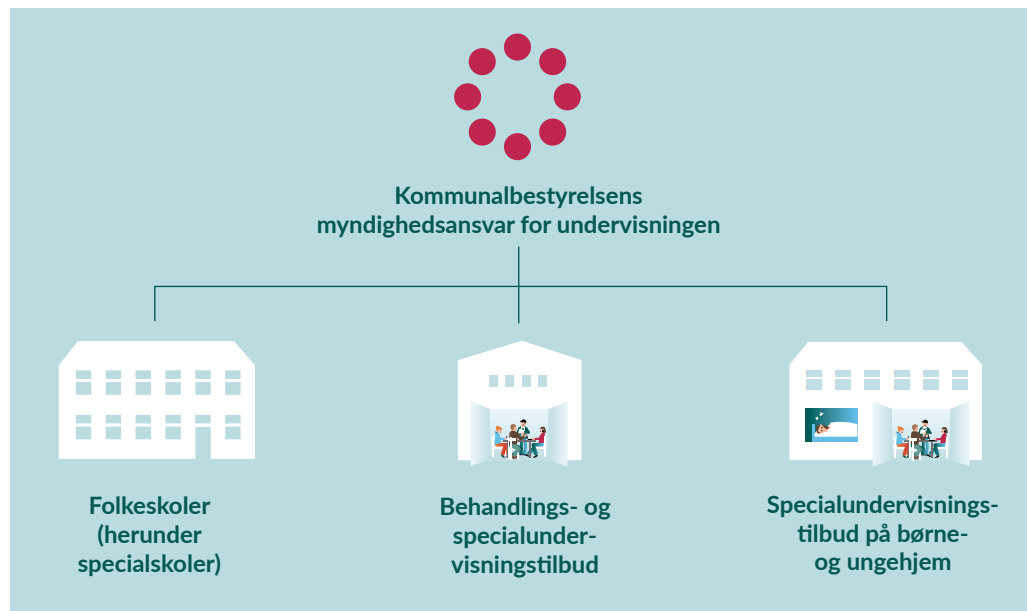


Tilsynets formål og funktion

Vurdering af undervisningens kvalitet

Formålet med tilsynet er, at kommunalbestyrelsen i beliggenhedskommunen løbende sikrer, at de behandlings- og specialundervisningstilbud og specialundervisningstilbud på børne- og ungehjem og sikrede døgninstitutioner, som kommunalbestyrelsen har indgået kvalitetsaftale med, fortsat har den fornødne kvalitet efter kvalitetsaftalen og overholder kravene i folkeskoleloven og tilhørende relevante bekendtgørelser. Dette skal ske for at sikre, at eleverne får den undervisning, som de har ret til.

Det kommunale myndighedsansvar for undervisningen



Med den nye lovgivning på området har beliggenhedskommunen fået et styrket myndighedsansvar over for disse særlige specialundervisningstilbud. Beliggenhedskommunen har ansvaret for at føre tilsyn med undervisningstilbuddet på specialundervisningstilbud på børne- og ungehjem og sikrede døgninstitutioner. På behandlings- og specialundervisningstilbud har beliggenhedskommunen ansvaret for at føre tilsyn med både undervisningstilbuddet, de økonomiske forhold og den pædagogiske støtte og behandling. Beliggenhedskommunen skal indgå en aftale med socialtilsynet om at føre tilsyn med den pædagogiske støtte og behandling i behandlings- og specialundervisningstilbud. For yderligere vejledning om indgåelse af aftale med socialtilsynet henvises til [love og regler](#) på uvm.dk, hvor du kan finde link til en tematisk vejledning, der samler de regler og lovbemærkninger, der gælder for området. Styrelsen for Undervisning og Kvalitet har derudover udarbejdet en guide til socialtilsynet om tilsynet med den pædagogiske støtte og behandling i behandlings- og specialundervisningstilbud.

Ansvar for tilsynet ligger ifølge lovgivningen hos kommunalbestyrelsen, og kommunalbestyrelsen kan delegerer kompetencen for tilsynet internt, fx til forvaltningen.

(Kvalitetsaftalebekendtgørelsen §§ 26-28).



Kvalitetskontrol, -sikring og -udvikling med kvalitetsaftalen som ramme og understøttende værktøj

Som kommune kan I med fordel overveje, om tilsynet også skal indeholde et udviklende og samskabende element. Tilsynet kan således have et dobbeltsidet formål i og med, at kommunen både skal føre kontrol med, at tilbuddet har den fornødne kvalitet efter kvalitetsaftalen, og at lovgivningen overholdes, samtidig med at der kan være et udviklingsaspekt for øje i det løbende tilsyn. Kommunen kan med fordel kontinuerligt understøtte et udviklende samarbejde med tilbuddet, som blandt andet også kan afspejles i tilsynet.

Med kvalitetsaftalen er der indgået gensidige aftaler mellem beliggenhedskommune og tilbud. Heri fremgår også, hvad tilbuddets opgaver og pligter i forbindelse med tilsynet er, samt hvad den kommunale tilsynsfunktion er forpligtet til. Derved bliver tilbuddet bekendt med beliggenhedskommunens tilsynsfunktion og -praksis.

Kvalitetsaftalen udgør rammen for og kan samtidig ses som et understøttende værktøj i tilsynet, således at beliggenhedskommunen kan vurdere, om tilbuddet har den fornødne kvalitet og lever op til lovkravene. Kvalitetsaftalen udgør dermed grundlaget for at udføre et grundigt tilsyn, idet tilsynet styrkes ved, at aftalen kan vise det særegne ved tilbuddet.

For yderligere vejledning om kvalitetsaftaler henvises til [håndbog 1A](#) og [håndbog 1B](#).

Tilsynet kan med fordel tilrettelægges som en naturlig og positiv "forstyrrelse" for tilbuddet, som inviterer til dialog, sparring og kvalitetsudvikling. Når tilsynet tilrettelægges med en tydelig gennemsigtighed, øger det muligheden for, at det kan bidrage som en positiv forstyrrelse og give mulighed for praksisudvikling.

Tilbuddet er en del af det samlede kommunale skolevæsen og samarbejder med kommunens almene folkeskoler, specialklasser, specialskoler, KUI og PPR blandt andet i forhold til at dele viden og ekspertise. Tilsynet kan også være en anledning til gensidig vidensdeling, hvor både tilbud og kommune kan modtage aktuel viden fra praksis og inputs til undervisningens indhold mv. Kommunen kan dermed også give et blik udefra på tilbuddet, som kan sætte fokus på potentialerne for udvikling og kvalitetsunderstøttelse.

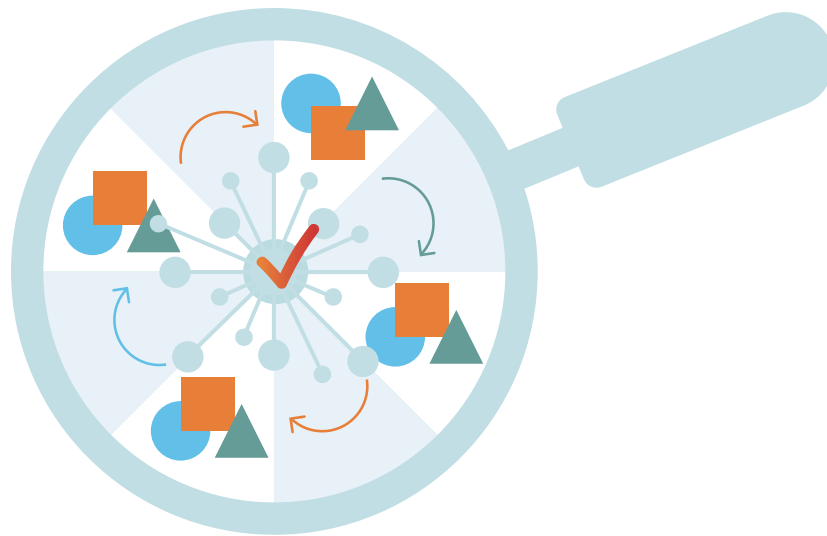
Tilsynets tilrettelæggelse

Tilsyn som en fortløbende og dynamisk proces

Når I skal tilrettelægge jeres tilsynsprocedure, er det væsentligt at være bevidst om, at tilsynet er fortløbende og ikke bør opfattes som sekventielle adskilte forløb. Kommunen har pligt til at påse, at alle særlige specialundervisningstilbud i kommunen kontinuerligt har den fornødne kvalitet efter kvalitetsaftalen og overholder lovgivningen, hvorfor tilsynet bør være en dynamisk proces.

Der er ikke fastsat en minimumsfrekvens for tilsynet. Den enkelte kommune kan fx udarbejde et årshjul, der afspejler den tilsynspraksis, som egner sig bedst til den lokale kontekst.

Processen for tilsynet kan foregå sådan, at kommunen jævnligt følger op på den tidligere indsamlede viden, data og konklusioner og indhenter ny viden og data fra tilbuddet, som undersøges, analyseres og vurderes. Der kan enten løbende eller med en fast kadence følges op på et eller flere specifikke temaer, som er særligt relevante for det enkelte tilbud.



Kontrol og data

I forbindelse med tilsynet skal kommunen indhente en række data fra tilbuddet. Kommunen har ret til at indhente alle de oplysninger, som den vurderer relevante for at kunne varetage tilsynsforpligtelsen og vurdere kvaliteten og regeloverholdelsen på et oplyst grundlag.

Disse data er vigtige for tilbuddet og kommunen at indsamle, kende til og handle på, da kommunen på længere sigt kan blive bedt om at videregive oplysningerne til Børne- og Undervisningsministeriet i forbindelse med det statslige tilsyn med området. Derudover er dataindsamlingen med til at sikre gennemsigtighed i vurderingen af et tilbuds kvalitet og gøre tilsynet mindre personafhængigt.



Kommunen kan med fordel indhente data om:

- Ansatte, herunder antal, antallet af elever pr. lærer mv.
- Standpunkts- og prøvekarakterer
- Overgange fra grundskolen til fx 10. klasse, FGU og ungdomsuddannelse
- Elevtrivsel
- Undervisningstimer, herunder planlagte/gennemførte undervisningstimer og hvor stor en andel af undervisningen, der varetages af lærere med undervisningskompetencer i fagene
- Testresultater fra folkeskolens obligatoriske test
- Elevantal
- Elevfravær.



Kommunen kan derudover eksempelvis indhente oplysninger om:

- Årsplaner for fag og årgange
- Meddelelsesbøger
- Skemaer for elever
- Dokumentation for elever med nedsættelse af undervisningstid
- Dokumentation for elever, der er fritaget for fag
- Dokumentation for elever, der er fritaget for prøve
- Informationer om elevinddragelse – eksempelvis etablering af elevråd eller andre aktiviteter.

På baggrund af kommunens gennemgang af data tager denne stilling til, om der er en eller flere tematikker, der med fordel kan undersøges yderligere og drøftes med ledelsen på tilbuddet.

Kvalitetsaftalens temaer

Tilsynet skal, som tidligere nævnt, sikre, at tilbuddet har den fornødne kvalitet, som er beskrevet i kvalitetsaftalen. I løbet af tilsynsprocessen vil det derfor være nødvendigt at vende blikket mod kvalitetsaftalen for derved at kunne vurdere, om tilbuddet har den aftalte og fornødne kvalitet.

For både behandlings- og specialundervisningstilbud og specialundervisningstilbud på børne- og ungehjem og sikrede døgninstitutioner skal beliggenhedskommunen føre tilsyn med, om tilbuddet har den fornødne kvalitet efter kvalitetsaftalen og folkeskolelovens § 22 b samt overholder kravene i folkeskolelovgivningen i øvrigt.

Temaerne i § 22 b i folkeskoleloven og i § 10, stk. 2, i lov om behandlings- og specialundervisningstilbud til børn og unge har underliggende kvalitetskriterier, som fremgår af bilag 1-3 til kvalitetsaftalebekendtgørelsen. Til hvert kvalitetskriterium er fastsat understøttende indikatorer. De enkelte temaer i kvalitetsaftalen skal afspejle tilbuddets praksis. Hvis der sker væsentlige ændringer i tilbuddets praksis, er tilbuddet forpligtet til at oplyse jer som kommune om dette. Kvalitetsaftalen er dynamisk og skal løbende justeres ved ændringer i tilbuddets praksis, målgruppe eller kompetencer.

Temaerne i kvalitetsaftalen opfyldes ved, at hver enkel indikator skal opfyldes, hvorved kriteriet og dernæst temaet opfyldes. På den baggrund kan kvalitetsaftalen med fordel anvendes som strukturerende for tilsynet, og kvalitetsmodellen anvendes til at vurdere den fornødne kvalitet. For yderligere vejledning om kvalitetsaftalen, kvalitetsvurderingen og kvalitetsmodellen henvises til [vejledningskapitel 4: Kvalitetsaftaler og kvalitetsvurdering](#).



Tilsynet med kvaliteten af undervisningstilbuddet i behandlings- og specialundervisningstilbud og specialundervisningstilbud på børne- og ungehjem og sikrede døgninstitutioner omfatter følgende fire temaer:

1. Undervisningens organisering
2. Undervisningens tilrettelæggelse og indhold
3. Kompetencer hos medarbejdere og ledelse
4. Samarbejde med det lokale skolevæsen m.v.

(Folkeskoleloven § 22 b).



For behandlings- og specialundervisningstilbud føres der yderligere tilsyn med:

- Om tilbuddet opfylder betingelserne for godkendelse, jf. §§ 8-10 i lov om behandlings- og specialundervisningstilbud til børn og unge
- Om tilbuddet har den fornødne økonomiske kvalitet, jf. § 11 i lov om behandlings- og specialundervisningstilbud til børn og unge
- Om tilbuddets årsbudget kan godkendes, jf. § 13 i lov om behandlings- og specialundervisningstilbud til børn og unge.

Undervisningens organisering

Kommunen skal foretage en vurdering af, om tilbuddet overholder bestemmelserne i folkeskolelovens kapitel 2 og 2a om struktur og indhold.

Kommunen vurderer, om tilbuddet arbejder systematisk med specialpædagogiske tilgange og metoder, der fører til faglig progression og dermed positive resultater for eleverne.

Kommunen skal sikre, at tilbuddet har indgået en aftale om prøveaflægning med en lokal folkeskole. Kommunen påser, at der er indgået aftale med den udpegede folkeskoleleder, jf. § 8 i kvalitetsaftalebekendtgørelsen.

Kommunen vurderer, om tilbuddet har de nødvendige fysiske rammer og faciliteter, der understøtter undervisningens indhold og specialpædagogiske tilgange og metoder, jf. tilbuddets målgrupper. De fysiske rammer og faciliteter skal leve op til undervisningsmiljøloven, jf. bekendtgørelse af lov om elevers og studerendes undervisningsmiljø.

For specialundervisningstilbud på børne- og ungehjem og sikrede døgninstitutioner skal kommunen sikre, at tilbuddet har et udførligt budget for undervisningen og de økonomiske rammer, der er nødvendige for at løfte undervisningsopgaven.

For at kunne foretage en kvalitetsvurdering af undervisningens organisering skal kommunen vurdere følgende elementer af kvalitetsaftalen:



For specialundervisningstilbud på børne- og ungehjem:

Tema 1,
kriterium 1 - 4,
indikator 1.a. - 4.b.

For specialundervisningstilbud på sikrede døgninstitutioner:

Tema 1,
kriterium 1 - 4,
indikator 1.a. - 4.b.

For behandlings- og specialundervisningstilbud:

Tema 1,
kriterium 1 - 2,
indikator 1.a. - 2.c.
Tema 8,
kriterium 11,
indikator 11.a. - 11.c.

Undervisningens tilrettelæggelse og indhold

Kommunen skal foretage en vurdering af, om tilbuddet sikrer, at undervisningens tilrettelæggelse og indhold lever op til folkeskolelovens krav, herunder prøvekrav. Det betyder blandt andet, at undervisningen gives i fuld fagrække og obligatoriske emner samt valgfag, jf. tilbuddets målgrupper. Det betyder endvidere, at tilbuddet skal vælge og tilrettelægge indholdet af undervisningen, så det giver eleverne mulighed for aktiv deltagelse og for faglig fordybelse, overblik og oplevelse af sammenhænge, jf. folkeskolelovens § 5.

For elever, som tilbydes korte målrettede undervisningsforløb på sikrede døgninstitutioner, skal undervisningens tilrettelæggelse og indhold leve op til krav fastsat i § 13 i kvalitetsaftalebekendtgørelsen.

Kommunen vurderer, om tilbuddet tilrettelægger undervisningen varieret med systematikker og didaktikker, så den opfylder den enkelte elevs behov og forudsætninger med den virkning, at den enkelte elev udvikler sig fagligt, alsidigt og socialt, jf. folkeskolelovens § 18.

Kommunen sikrer, at tilbuddet i samarbejde med den enkelte elev fastsætter mål for elevens udvikling, og at tilbuddet tilrettelægger elevens undervisning med arbejdsformer, metoder og stofvalg, der understøtter disse mål. Kommunen sikrer, at tilbuddet løbende evaluerer elevens udbytte af undervisningen med inddragelse af elev og forældre/værge, jf. §§ 13, 13 b og 18 i folkeskoleloven.

For at kunne foretage en kvalitetsvurdering af undervisningens tilrettelæggelse og indhold skal kommunen vurdere følgende elementer af kvalitetsaftalen:



For specialundervisningstilbud på børne- og ungehjem:	For specialundervisningstilbud på sikrede døgninstitutioner:	For behandlings- og specialundervisningstilbud:
Tema 2, kriterium 5 og 6, indikator 5.a. – 6.f.	Tema 2, kriterium 5 og 6, indikator 5.a. – 6.f.	Tema 2, kriterium 3 – 4, indikator 3.a. – 4.f.

Kompetencer hos medarbejdere og ledelse

Kommunen skal foretage en vurdering af, om tilbuddets medarbejdere har de nødvendige kompetencer i forhold til målgruppens behov, herunder den enkelte elevs forudsætninger og støttebehov i forbindelse med undervisningen. Det gælder såvel ledelse som medarbejdere.

Kommunen vurderer, om tilbuddets ledelse har de nødvendige kompetencer til at tage ansvar for undervisningen. Såfremt ledelsen ikke har de nødvendige kompetencer, skal kommunen tage stilling til, om de nødvendige kompetencer kan sikres på anden vis.

Kommunen skal sikre, at medarbejderne på tilbuddet har kvalifikationer til at tage ansvar og varetage undervisningsopgaven over for tilbuddets målgrupper efter reglerne, som fremgår af § 3 i kvalitetsaftalebekendtgørelsen.

For at kunne foretage en kvalitetsvurdering af kompetencer hos medarbejdere og ledelse skal kommunen vurdere følgende elementer af kvalitetsaftalen:



For specialundervisningstilbud på børne- og ungehjem:

Tema 3,
kriterium 7 – 8,
indikator 7.a – 8.b.

For specialundervisningstilbud på sikrede døgninstitutioner:

Tema 3,
kriterium 7 – 8,
indikator 7.a – 8.b.

For behandlings- og specialundervisningstilbud:

Tema 5,
kriterium 7,
indikator 7.a.
Tema 6,
kriterium 8,
indikator 8.a og 8.b.

Samarbejde med det lokale skolevæsen m.v.

Kommunen skal sikre, at tilbuddet har et samarbejde med skolevæsenet i beliggenhedskommunen. Samarbejdet er gensidigt forpligtende med aftaler herfor.

Kommunen skal sikre, at tilbuddet og kommunen har et samarbejde og en aftale om, at tilbuddet er koblet til den ekspertise og viden, som kommunens almene folkeskoler, specialklasser og specialskoler har i forhold til undervisningen af børn og unge med særlige behov. Den ekspertise og viden, som tilbuddet kan bidrage med, indgår tilsvarende i samarbejdet. Ekspertise og viden i den kommunale ungeindsats (KUI) og den kommunale pædagogisk-psykologiske rådgivning (PPR) indgår også.

For at kunne foretage en kvalitetsvurdering af samarbejde med det lokale skolevæsen m.v. skal følgende elementer af kvalitetsaftalen vurderes:



For specialundervisningstilbud på børne- og ungehjem:

Tema 4,
kriterium 9,
indikator 9.a. – 9.c.

For specialundervisningstilbud på sikrede døgninstitutioner:

Tema 4,
kriterium 9,
indikator 9.a. – 9.d.

For behandlings- og specialundervisningstilbud:

Tema 9,
kriterium 12,
indikator 12.a – 12.c.

Den fornødne økonomiske kvalitet og årsbudget på behandlings- og specialundervisningstilbud

For behandlings- og specialundervisningstilbud skal beliggenhedskommunen, udover at føre tilsyn med, om tilbuddet har den fornødne kvalitet, som er beskrevet i kvalitetsaftalen og overholder betingelserne for godkendelse, også føre tilsyn med, at tilbuddet har den fornødne økonomiske kvalitet, jf. § 11 i lov om behandlings- og specialundervisningstilbud samt årligt godkende tilbuddets årsbudget, jf. § 13. Budgettet skal opfylde fire krav for at blive godkendt. De fire krav fremgår af § 13, stk. 1.

Ud over årsbudget og regnskab skal tilbuddet udarbejde og indsende en årlig rapport om tilbuddets virksomhed, som bl.a. skal indeholde økonomiske nøgletal fra tilbuddets seneste regnskab, der skal være udarbejdet særskilt for henholdsvis behandlings- og undervisningsdelen. Kravene til den årlige rapport følger af § 24, stk. 4 i kvalitetsaftalebekendtgørelsen.

For private tilbud skal den årlige rapport endvidere indeholde økonomiske nøgletal om udbetalt/overført udbytte og soliditetsgrad fra det senest afsluttede regnskabsår, jf. § 24, stk. 5 i kvalitetsaftalebekendtgørelsen.

For at kunne foretage en kvalitetsvurdering af om tilbuddet har den fornødne økonomiske kvalitet, skal følgende elementer af kvalitetsaftalen for behandlings- og specialundervisningstilbud vurderes:



Tema 7, kriterium 10, indikator 10.a. – 10.c.

For yderligere vejledning om kommunens tilsyn med, om tilbuddet har den fornødne økonomiske kvalitet samt godkendelse af årsbudget henvises til [love og regler](#) på uvm.dk, hvor du kan finde link til en tematisk vejledning, der samler de regler og lovbemærkninger, der gælder for området.

Øvrige aftaler mellem tilbud og kommune

Der føres derudover tilsyn med, om de øvrige indgåede aftaler overholdes. En kvalitetsaftale skal som minimum indeholde aftaler om:

Indslusning – er gældende for behandlings- og specialundervisningstilbud og indebærer aftaler om hvordan en elev, der henvises til et behandlings- og specialundervisningstilbud, får den bedst mulige opstart i sit nye undervisningstilbud

Overgang til andet tilbud – er gældende for behandlings- og specialundervisningstilbud og specialundervisningstilbud på børne- og ungehjem og indebærer aftaler om den bedst mulige udslusning og overgang til et andet undervisningstilbud, såfremt eleven får behov for dette.

Magtanvendelse og forebyggelse heraf – er gældende for behandlings- og specialundervisningstilbud og specialundervisningstilbud på børne- og ungehjem og indebærer aftaler om indberetning af magtanvendelser og opfølgning herpå med henblik på forebyggelse.

Tilsyn – er gældende for behandlings- og specialundervisningstilbud og specialundervisningstilbud på børne- og ungehjem samt sikrede døgninstitutioner og indebærer nærmere aftaler om indholdet af beliggenhedskommunens tilsyn, herunder afvikling og hyppighed.

(Kvalitetsaftalebekendtgørelsen §§ 24 og 26-28, folkeskoleloven § 22 b og lov om behandlings- og specialundervisningstilbud til børn og unge §§ 11-13).



Det fysiske tilsynsbesøg

Som en del af tilsynet kan kommunen vælge at foretage fysiske tilsynsbesøg. Det er ikke lovpligtigt, men det kan være fagligt hensigtsmæssigt at foretage fysiske tilsynsbesøg, da det giver kommunen mulighed for at opnå et indblik i hverdagen på tilbuddet. Det fysiske besøg kan ligeledes give mulighed for dataopsamling via observationssessioner, og dermed opnås en styrket viden om tilbuddet på en anden måde end ved indsamling af data og viden udelukkende på skrift. I den samlede tilrettelæggelse af en tilsynspraksis og -proces skal kommunen sikre, at der indsamles tilstrækkelig viden og dokumentation både i form af kvalitativ og kvantitativ data til at kunne varetage tilsynsforpligtelsen og vurdere tilbuddet på et oplyst grundlag. Et fysisk tilsynsbesøg kan vare en eller flere dage og kan være både anmeldt og uanmeldt.

Et opmærksomhedspunkt i forhold til det fysiske tilsynsbesøg på behandlings- og specialundervisningstilbud er, at kommunen kan vælge at koordinere med socialtilsynet, hvornår besøget skal foretages. Socialtilsynet fører fagligt tilsyn med de støttende indsatser i form af pædagogisk støtte og behandling, der ydes efter barnets lov og den indgåede kvalitetsaftale, som foregår i behandlings- og specialundervisningstilbud. Socialtilsynets tilsyn udføres som et anmeldt og fysisk tilsynsbesøg, hvorfor en koordinering af myndighedernes besøg på tilbuddet bør foretages for at undgå for hyppige forstyrrelser af tilbuddet.

Ved det fysiske tilsynsbesøg kan kommunen vælge at sætte fokus på en eller flere særlige tematikker, som data fra tilbuddet eller konklusioner fra tidligere tilsyn giver anledning til at fokusere på.

Forskellige elementer kan indgå i det fysiske tilsynsbesøg, eksempelvis:

- Rundvisning på tilbuddet
- Samtaler med elever
- Samtaler med pædagogisk personale og undervisere
- Samtale med ledelsen af tilbuddet
- Observation af undervisningen i flere lektioner
- Deltagelse i møder
- Særlig tematik, der fokuserer på eksempelvis meddelelsesbog eller timetal
- Opfølgning på forrige tilsynsrapports anbefalinger og udviklingspunkter for tilbuddet
- Evt. møde med forstanderen af børne- og ungehjemmet
- Evt. andet relevant.

Det vil være nødvendigt som en del af forberedelsen til tilsynsbesøget, at kommunen udarbejder en dagsorden for besøget samt forbereder de forskellige elementer herunder eksempelvis samtalerne med elever, personale og ledelse fx ved brug af en samtale- eller interviewguide. Kvalitetsaftalen bør, sammen med kvalitative og kvantitative data, danne grundlag for planlægningen af besøget. Et opmærksomhedspunkt i forbindelse med det fysiske tilsynsbesøg er også at have et øget fokus på at inddrage elevperspektivet i indsamlingen af viden.

(Kvalitetsaftalebekendtgørelsen § 26).



Tilsynsrapporten

Der udarbejdes sædvanligvis en tilsynsrapport med tilsynets fund og konklusioner. Der er ikke krav om at udarbejde en tilsynsrapport, men det er en oplagt måde for kommunen at samle tilsynets fund på. Da der ikke er krav om en rapport er der således ingen formkrav til denne. Det bemærkes, at de almindelige forvaltningsretlige regler, herunder notatpligt, skal iagttages.

Tilsynsrapporten er et dokument, der også kan bruges som grundlag for det videre arbejde med at kvalitetsudvikle tilbuddet. Kommunen bør som en del af det fortløbende samarbejde holde tilbuddet opdateret om tilsynets fund, hvilket en tilsynsrapport også kan anvendes til.

Enhver tilsynsrapport bør følge op på den forudgående. I årshjulet kan der med fordel angives hvilke tematikker eller aktiviteter, der skal tages op hvornår, så de forskellige dele af tilsynet og dets elementer afdækkes løbende.

På baggrund af den indsamlede viden fra et eventuelt fysisk tilsynsbesøg, oplysninger, data, vurderinger og konklusioner udarbejder kommunen rapporten med et konstruktivt blik for det videre samarbejde omkring udvikling af tilbuddet for øje. Hvis kommunen gennem tilsynet vurderer, at tilbuddet ikke har den fornødne kvalitet som beskrevet i kvalitetsaftalen eller ikke opfylder lovkravene, og dette danner baggrund for en sanktion, kan det også indgå i rapporten.

I udarbejdelsen af rapporten om tilsynet med behandlings- og specialundervisningstilbud skal kommunen indarbejde socialtilsynets afrapportering fra det faglige tilsyn med støttende indsatser i form af pædagogisk støtte og behandling, der ydes efter barnets lov og den indgåede kvalitetsaftale.

Kommunen skal reagere på socialtilsynets afrapportering, såfremt den vurderer, at et tilbud ikke overholder den indgåede kvalitetsaftale, på samme måde som kommunen skal reagere på fund fra det tilsyn, der udføres af kommunen selv.

Af tilsynsrapportens konklusion kan kommunens vurderinger, anerkendelser, anbefalinger og eventuelle påbud til tilbuddet fremgå. Hvis der er oplysninger, tilbuddet ikke er bekendt med, og som er til ugunst for tilbuddet og af væsentlig betydning, skal kommunen partshøre inden et eventuelt påbud.

Kvalitetsaftalen skal afspejle tilbuddets aktuelle praksis, og denne skal i samarbejde med kommunen justeres, hvis der på baggrund af tilsynets konklusioner udvikles eller ændres noget ved tilbuddet. På denne måde kan tilsynsrapportens konklusioner være en anledning til at udvikle på tilbuddet og justere kvalitetsaftalen.

Tilbuddet kan med fordel anvende rapporten som dokumentation for kvaliteten ved offentliggørelse af rapporten.

(Kvalitetsaftalebekendtgørelsen § 31).

Sanktioner

Hvis et behandlings- og specialundervisningstilbud eller et specialundervisningstilbud på et børne- og ungehjem eller en sikret døgninstitution ikke opfylder kravene i folkeskoleloven, lov om behandlings- og specialundervisningstilbud til børn og unge og tilhørende relevante bekendtgørelser, og ikke har den fornødne kvalitet som beskrevet i kvalitetsaftalen, skal kommunen sanktionere tilbuddet.

For et specialundervisningstilbud på et børne- og ungehjem eller på en sikret døgninstitution har kommunen følgende sanktionsmuligheder:

- **Krav om at reglerne bliver overholdt**

Kommunen skal først stille krav om, at reglerne bliver overholdt. Kommunen skal fastsætte en rimelig frist for, hvornår tilbuddet skal kunne overholde reglerne.

- **Påbud**

Hvis kravet ikke opfyldes inden for fristen, skal kommunen udstede et påbud om, at tilbuddet opfylder det.

- **Ophævelse af kvalitetsaftalen**

Hvis tilbuddet overtræder kommunens påbud, skal kommunen ophæve kvalitetsaftalen, og tilbuddet må ikke længere modtage elever og varetage specialundervisningen eller anden specialpædagogisk bistand.

For behandlings- og specialundervisningstilbud har kommunen følgende sanktioner:

- **Krav om at reglerne bliver overholdt**

Kommunen skal først stille krav om, at reglerne bliver overholdt. Kommunen skal fastsætte en rimelig frist for, hvornår tilbuddet skal kunne overholde reglerne.

- **Påbud**

Hvis kravet ikke opfyldes inden for fristen, skal kommunen udstede et påbud om, at tilbuddet opfylder det.

- **Ophævelse af kvalitetsaftalen**

Hvis tilbuddet overtræder kommunens påbud, skal kommunen tilbagekalde godkendelsen og ophæve kvalitetsaftalen, og tilbuddet må ikke længere modtage elever og varetage behandling og specialundervisning eller anden specialpædagogisk bistand.

Hvis en kommune op siger en kvalitetsaftale med et tilbud, skal den som beliggenhedskommune sørge for at orientere de kommuner, der er ansvarlige for elevernes støttende indsatser i form af pædagogisk støtte og behandling, om dette.

De elever, der er indskrevet i et tilbud, med hvem kommunen ophæver kvalitetsaftalen, skal hurtigst muligt henvises til undervisning i et andet tilbud, som imødekommer den enkelte elevs behov. For yderligere vejledning om sanktioner henvises til [love og regler](#) på [uvm.dk](#), hvor du kan finde link til en tematisk vejledning, der samler de regler og lovbemærkninger, der gælder for området.

(Lov om behandlings- og specialundervisningstilbud til børn og unge § 15, stk. 1 og folkeskoleloven § 22 c.).

