



Optagelsesprøver på erhvervsuddannelserne 2018

Ansøgere til erhvervsuddannelserne, som ikke opfylder adgangskravene om mindst 02 i dansk og matematik, skal til en centralt stillet optagelsesprøve og en samtale på en erhvervsskole. I dette notat beskrives optagelsesforløbet for elever med studiestart i sommeren 2018.

Resumé:

- I perioden juni-august 2018 blev knap syv procent af de elever, der startede på en erhvervsuddannelse, optaget via en optagelsesprøve.
- Tæt på 3.300 personer var i perioden juni-august 2018 indkaldt til optagelsesprøve¹. 1.400 bestod optagelsesprøven og heraf startede ni ud af ti, svarende til 1.200, efterfølgende på en erhvervsuddannelse.
- Blandt de næsten 3.300 indkaldte med uoplyste karakterer eller karakterer på under 02 i dansk eller matematik, var der 217 personer, der på anden vis opfyldte adgangskravene og startede på en erhvervsuddannelse uden at gennemgå optagelsesprocessen.
- Endelig var der en mindre gruppe elever, der startede på en erhvervsuddannelse på trods af en ikke-bestået prøve efter at have deltaget i en afklarende samtale.
- Halvdelen af dem, der blev indkaldt til optagelsesprøve, skulle kun til prøve i matematik. En ud af ti var til prøve i både dansk og matematik.
- En større andel af de ansøgere, der kom direkte fra grundskolens 9./10. klasse, startede på en erhvervsuddannelse efter at have været indkaldt til optagelsesprøven sammenlignet med øvrige ansøgere, og en større andel af dem gennemførte også optagelsesprøven.
- Indvandrere og efterkommere er overrepræsenterede i gruppen af elever, der startede på en erhvervsuddannelse efter at have været indkaldt til en optagelsesprøve.

¹ Heraf er nogle alene registreret med optaget på andet grundlag.

Ansørgernes veje til optagelse

Syv procent af alle, der startede på et grundforløb i perioden juni til august 2018, havde forinden været til optagelsesprøve. Forløbet for optagelse på en erhvervsuddannelse foregår overordnet set via to spor afhængig af, om ansøgerne opfylder adgangskravet for optagelse:

Direkte optag:

1. Ansøgere, der opfylder adgangskravet om et gennemsnit på mindst 02 i både dansk og matematik fra grundskolen, kan optages direkte på en erhvervsuddannelse. Det samme er tilfældet for elever, der har en praktikaftale med en virksomhed.

Optag via optagelsesprøve:

2. Ansøgere, der ikke opfylder adgangskravet, har mulighed for at gå til en optagelsesprøve på en erhvervsskole. Optagelsesprøven består af en faglig test i dansk og/eller matematik, en samtale samt en helhedsvurdering. Ansøgere, der indkaldes til optagelsesprøve, kan således enten optages, hvis de består de nødvendige faglige test, eller i tilfælde hvor erhvervsskolen, uanset testresultatet, vurderer ansøgeren egnet til at påbegynde en erhvervsuddannelse.

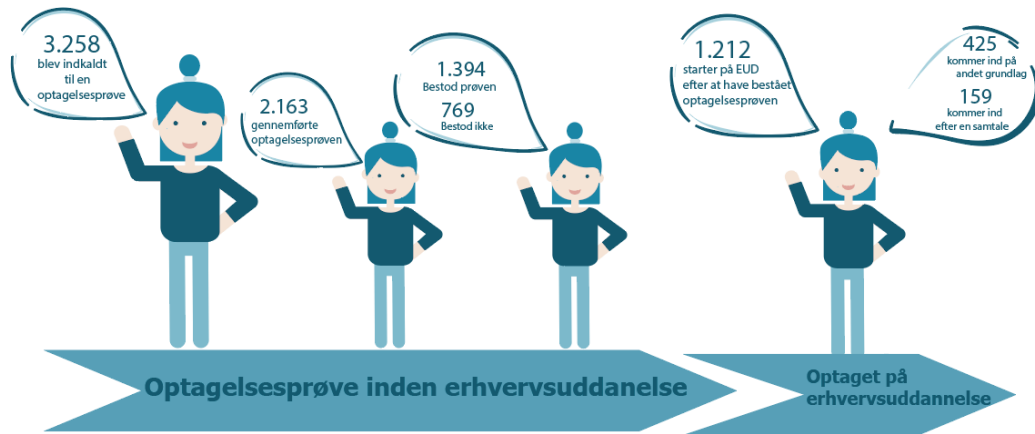
Dette notat omhandler optagelsesprøverne til erhvervsuddannelserne for sommeroptaget i 2018 og beskriver således de ansøgere, der ikke opfylder adgangskravet for at påbegynde en erhvervsuddannelse.

Ansøgere indkaldt til optagelsesprøve

66 procent (2.163) af de 3.258 ansøgere, der var indkaldt til optagelsesprøve, gennemførte prøven. 1.394 ansøgere, svarende til 64 procent af dem, der har gennemført prøven, bestod og heraf startede 89 procent (1.212). 159 svarende til 21 procent af de ansøgere, der ikke bestod optagelsesprøven, startede på en erhvervsuddannelse på baggrund af en samtale og helhedsvurdering, hvor erhvervsskolen vurderede eleven egnet til at starte på en erhvervsuddannelse.² 13 procent af ansøgerne, svarende til 425 ansøgere, startede på en erhvervsuddannelse på andet grundlag, heraf har nogle ansøgere ikke været til prøve, mens andre er mødt til prøve men ikke bestået,³ jf. figur 1.

² Det vil kun i helt særlige tilfælde være muligt at blive optaget på en erhvervsuddannelse alene via samtalen, hvis man ikke lever op til de faglige krav

³ Andet grundlag dækker her over elever, der i optagelsesprocessen får en uddannelsesaftale og dermed kan tilgå en erhvervsuddannelse. Det dækker også elever, der har indleveret beviser for (fx udenlandske beviser), at adgangskravet er opfyldt.

Figur 1 Optagelsesforløb for ansøgere indkaldt til optagelsesprøve, juni-august 2018

Note: Af de 3.258, der har været indkaldt til en optagelsesprøve, er der 323 som ikke har været indkaldt til en prøve, men af skolen er registreret til at kunne optages på et andet grundlag.

Kilde: Styrelsen for It og Læring

Af de 3.258 ansøgere, der var indkaldt til prøve, er 1.212 ansøgere, svarende til 37 procent startet på en erhvervsuddannelse efter at have bestået optagelsesprøven. Fem procent er tilgået en erhvervsuddannelse, fordi skolen efter en samtale og en helhedsvurdering har valgt at optage eleven efter at eleven har gennemført, men ikke bestået, de nødvendige optagelsesprøver.

Optagelsesprøverne

2.935 ansøgere blev indkaldt til optagelsesprøve i dansk, matematik eller begge fag.⁴ Halvdelen af alle ansøgerne er alene indkaldt til prøve i matematik. I gruppen af ansøgere, der ikke kom direkte fra 9. eller 10. klasse, skulle en større andel aflægge prøve i begge fag end i gruppen af elever, der kom direkte fra grundskolen, *jf. tabel 1*.

⁴ 323 er registreret som optaget på andet grundlag.

Tabel 1 Ansøgere indkaldt til optagelsesprøve fordelt på fag, juni-august 2018

Indkaldt til optagelsesprøve i	Direkte fra 9./10. Klasse		Ikke direkte fra 9./10. klasse		Total	
	Antal	Procent	Antal	Procent	Antal	Procent
Kun dansk	295	27	296	16	591	20
Kun matematik	613	55	808	44	1.421	48
Både dansk og matematik	201	18	722	40	923	31
Antal ansøgere	1.109	100	1.826	100	2.935	100

Note: Ansøgere, som er optaget på baggrund af samtale uden oplysninger om, hvilken prøve de skulle tage, antages at være indkaldt til både dansk og matematik.

Kilde: Styrelsen for It og Læring

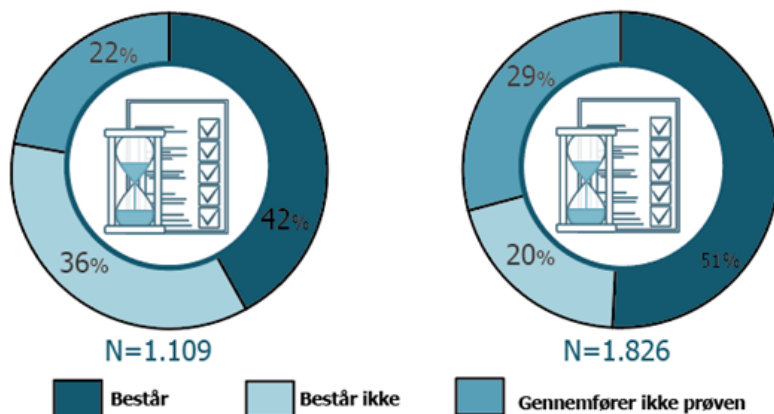
Resultatet af prøverne

En større andel af de ansøgere, der kom direkte fra grundskolen aflægger de nødvendige optagelsesprøver sammenlignet med øvrige ansøgere.

Blandt ansøgere, der ikke kommer direkte fra 9. eller 10. klasse, består en større andel optagelsesprøverne, *jf. figur 2*.

Figur 2 Gennemførelse af optagelsesprøverne på EUD, juni-august 2018

Direkte fra 9./10. klasse Ikke direkte fra 9./10. klasse



Note: Ansøgere, der har været indkaldt til optagelsesprøve i både dansk og matematik, men som kun har gennemført én af prøverne, er ikke regnet for at have gennemført de nødvendige prøver. Dette gælder også for beståede prøver.

Kilde: Styrelsen for It og Læring

Antallet af beståede optagelsesprøver afspejler ikke, hvor mange, der efterfølgende optages på en erhvervsuddannelse. Det skyldes blandt andet, at erhvervsskolerne har mulighed for at erklære ansøgere egnede uanset testresultaterne. En ansøger kan således godt optages, hvis skolen vurderer ansøgeren egnede til at starte på en erhvervsuddannelse. Men det er kun i helt særlige tilfælde at det er muligt at blive

optaget på en erhvervsuddannelse alene via samtalen, hvis man ikke lever op til de faglige krav. Endelig kan en ansøger også vælge at trække sin ansøgning tilbage.

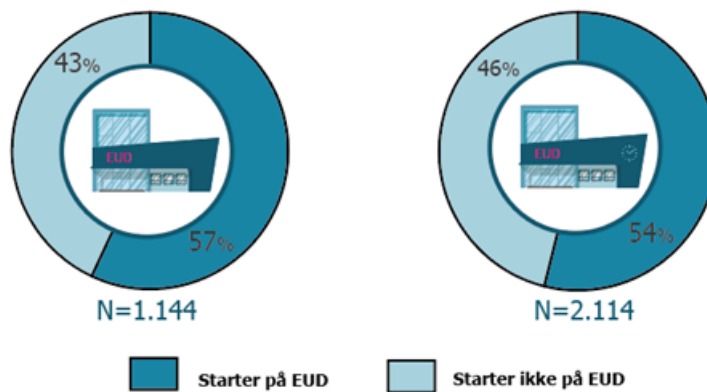
Starter på en erhvervsuddannelse efter optagelsesprøve

Over halvdelen af dem, der er indkaldt til optagelsesprøve, starter efterfølgende på en erhvervsuddannelse

Over halvdelen af dem, der var indkaldt til én eller flere optagelsesprøver startede efterfølgende på et grundforløb. En større andel af de ansøgere, der kom direkte fra 9./10. klasse, er efterfølgende startet på en erhvervsuddannelse efter at have været indkaldt til optagelsesprøve sammenlignet med øvrige ansøgere, jf. figur 3.

Figur 3 Starter på EUD efter indkaldelse til optagelsesprøve, juni-august 2018

Direkte fra 9./10. klasse Ikke direkte fra 9./10. klasse

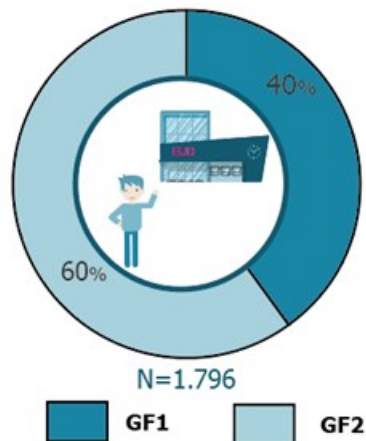


Note: Det er ikke alle, der er startet på en erhvervsuddannelse, der har bestået optagelsesprøverne. Derudover er det ikke alle, der består optagelsesprøverne, der starter på en erhvervsuddannelse.

Kilde: Styrelsen for It og Læring

Over halvdelen starter på grundforløbets anden del

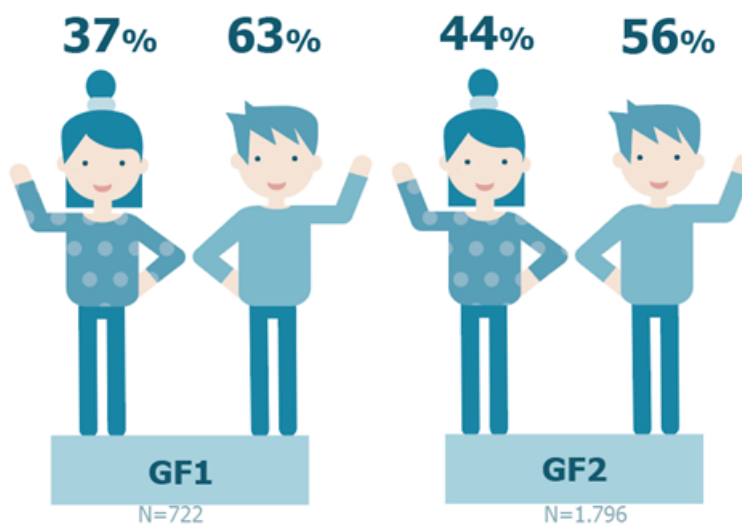
60 procent af dem, der starter på en erhvervsuddannelse efter at have været indkaldt til optagelsesprøve, er startet direkte på grundforløbets anden del (GF2). De sidste 40 procent er startet på grundforløbets første del (GF1). Det er dem, der kommer direkte fra grundskolen, jf. figur 4.

Figur 4 Starter på EUD efter indkaldelse til optagelsesprøve, juni-august 2018

Kilde: Styrelsen for It og Læring

Kønsfordelingen blandt ansøgere, der har været indkaldt til optagelsesprøve afspejler kønsfordelingen blandt alle der tilgår en erhvervsuddannelse

63 procent af dem, der starter på grundforløbets første del efter at have været indkaldt til optagelsesprøve, er mænd. Blandt alle, der starter på grundforløbets første del i perioden juni-august 2018 udgjorde mænd 67 procent. Kønsfordelingen for elever, der starter på grundforløbets anden del er den samme som for alle elever, der startede dvs. 44 procent kvinder og 56 procent mænd.

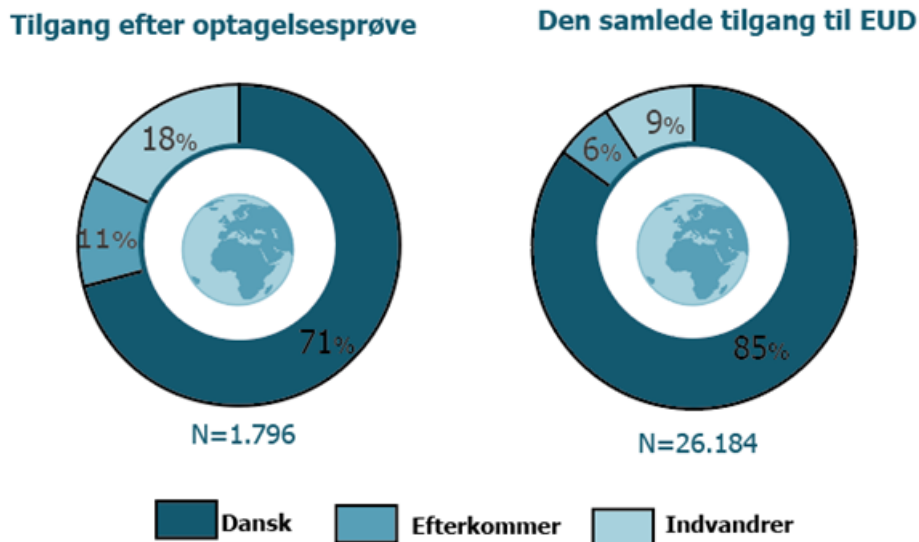
Figur 5 Kønsfordeling for elever, der er startet efter en optagelsesprøve, juni-august 2018

Kilde: Styrelsen for It og Læring

Højere andel med udenlandsk herkomst blandt ansøgere indkaldt til optagelsesprøve

11 procent af de ansøgere, der starter på en erhvervsuddannelse efter at have været indkaldt til optagelsesprøve, er efterkommere, mod seks procent blandt alle, der er startet på en erhvervsuddannelse. Tilsvarende er 18 procent indvandrere. Denne andel er kun ni procent, for alle elever, der er påbegyndt en erhvervsuddannelse, *jf. figur 6.*

Figur 6 Tilgang til EUD fordelt på herkomst, juni-august 2018



Kilde: Styrelsen for It og Læring

Ansøgere til GF1 starter oftest på teknologi, byggeri og transport efter at have været indkaldt til optagelsesprøve

47 procent af de ansøgere, der starter på grundforløbets første del, efter at have været indkaldt til optagelsesprøve, starter på hovedområdet teknologi, byggeri og transport. Andelen er med 49 procent lidt højere på uddannelser indenfor teknologi, byggeri og transport på grundforløbets anden del, *jf. tabel 2.*

Fordelingen på uddannelsesområderne svarer til fordelingen, der ses for alle elever, der er startet på et grundforløb i sommeren 2018.

Tabel 2 Tilgang til de forskellige uddannelsesområder

Hovedområder (GF1)/ uddannelsesgrupper (GF2)	Grundforløbets første del		Grundforløbets anden del	
	Antal	Procent	Antal	Procent
Fødevarer, jordbrug og oplevelser	91	13	134	12
Kontor, handel og forretningsservice	126	17	154	14
Omsorg, sundhed og pædagogik	169	23	259	24
Teknologi, byggeri og transport	336	47	527	49
I alt	722	100	1.074	100

Kilde: Styrelsen for It og Læring

Få mere at vide

Er du interesseret i at vide mere om optagelsesprocessen på erhvervsuddannelserne, kan du se på undervisningsministeriets hjemmeside på:

<https://uvm.dk/erhvervsuddannelser/adgang-og-optagelse/optagelsesproeve/om-optagelsesproeverne>.

Bilag 1 - Metode

Datagrundlag

Det er fjerde år i træk, at dataindsamlingen vedrørende optagelsesprøver på erhvervsskolerne er gennemført.

Dataindsamlingen om optagelsesprøver på erhvervsskolerne for 2018 er baseret på skolernes registreringer af oplysninger om optagelsesprøver i deres administrative system. Skolerne har gennem en webapplikation valideret de indberettede oplysninger. Analysen omfatter ansøgere med angivet studiestart i juni-august 2018.

Data om optagelsesgrundlag er koblet med tilgangstallene til erhvervsuddannelser. Dette bruges til at bestemme, hvilke elever, der starter på en erhvervsuddannelse. Elever, der kommer direkte fra grundskolen, er fundet ved hjælp af karakterdata fra grundskolen. Hvis en ansøger optræder med karakterer fra 9. eller 10. klasse i sommeren 2018, antages ansøgeren at komme direkte fra grundskolen.

Svarprocent

Alle erhvervsskolerne har registreret optagelsesprøver og bekræftet at de har valideret tallene.

Datakvalitet

Resultaterne af undersøgelsen kan ikke direkte sammenlignes med de tre tidligere år, da der skal tages forbehold for, at dataindsamlingen i 2015, 2016, 2017 og 2018 er gennemført på forskellige måder. Optagelsesprøverne i 2016 er indsamlet på aggregeret niveau for juni-september. I 2017 er data indsamlet på individniveau for perioden januar-september. I 2018 er data ligeledes på individniveau, men for elever med angivet start i perioden juni-august.

Selvom langt de fleste optagelsesprøver bliver afholdt fra juni-august, bliver der også afholdt en del i januar, dette kan derfor forventes at have betydning for sammenligning af tallene.

Datasættet er rensat for dubletter internt på hovedinstitutionerne, og skolerne i mellem.

Bilag 2 – Optagelsesprøver de forrige år

Resultaterne af undersøgelsen kan ikke direkte sammenlignes med de tre forrige år, da der skal tages forbehold for, at dataindsamlingen i 2015, 2016, 2017 og 2018 er gennemført forskellige måder. Bemærk også, at opgørelsen over optagelsesprøverne i 2016 er for juni-september, mens den i 2017 er for januar-september og igen i 2018 er for juni-august.

Tabel 3 Antal ansøgere der henholdsvis består og ikke-består optagelsesprøver i dansk og matematik, 2015-2018

	2015		2016		2017		2018	
	Matematik	Dansk	Matematik	Dansk	Matematik	Dansk	Matematik	Dansk
Bestået	1.338(58%)	986(73%)	1.476(65%)	866(69%)	1.614(73%)	1.029(80%)	1.022(62%)	827(83%)
Ikke-bestået	910(39%)	340(25%)	910(35%)	395(31%)	602(27%)	255(20%)	621(38%)	174(17%)
Gennemført i alt	2.314	1.351	2.288	1.261	2.216	1.284	1.643	1.001

Note: I 2015 summerer andelene ikke til 100 procent, da der var 3 procent af ansøgerne i matematik og 2 procent af ansøgerne i dansk, hvor der ikke var oplysninger om resultatet af de aflagte prøver. Totalen er inklusiv disse.

Kilde: Styrelsen for It og Læring

Bemærk, at antallet af beståede optagelsesprøver ikke afspejler, hvor mange ansøgere, der opfylder de nødvendige krav for at blive optaget på en erhvervsuddannelse. Det skyldes blandt andet, at flere ansøgere skal bestå en optagelsesprøve i både dansk og matematik, men kun består den ene.