



STYRELSEN FOR  
UNDERVISNING OG KVALITET

# Henvisning

Specialundervisningstilbud  
på børne- og ungehjem

Børne- og Undervisningsministeriet

HÅNDBOG

2A



**Henvisning: Specialundervisningstilbud  
på børne- og ungehjem**

**Grafisk tilrettelæggelse og layout:**  
BGRAPHIC

**ISBN:** 87-603-3384-7 (web)

Publikationen kan ikke bestilles, men den kan hentes  
på Børne- og Undervisningsministeriets hjemmeside.

Eventuelle henvendelser af indholdsmæssig  
karakter rettes til Styrelsen for Undervisning  
og Kvalitet, Center for Folkeskole.

Udgivet af:

**Styrelsen for Undervisning og Kvalitet**

Teglholmsgade 1  
2450 København SV  
Tlf. 33 92 50 00  
stuk@stukvum.dk

Børne- og Undervisningsministeriet  
December 2024



# Indhold

<b>Hvorfor denne håndbog?</b>	<b>4</b>
Håndbogens indhold og formål	5
<b>Lovgivning</b>	<b>6</b>
<b>Rammer for henvisning</b>	<b>8</b>
To afgørelser	9
Tværfprofessionelt samarbejde	10
Specialundervisningstilbud på børne- og ungehjem	11
Henvisning til et lille undervisningsmiljø	11
Henvisning af elever ved ophævelse af kvalitetsaftale	12
Henvisning til specialundervisningstilbud på sikrede døgninstitutioner	12
<b>Pædagogisk-psykologisk vurdering</b>	<b>13</b>
<b>Henvisning</b>	<b>14</b>
Henvisning til specialundervisningstilbud på børne- og ungehjem i anden kommune	15
<b>Løbende opfølgning på elevens undervisningsbehov</b>	<b>22</b>
Udslusning til et mindre vidtgående tilbud	23



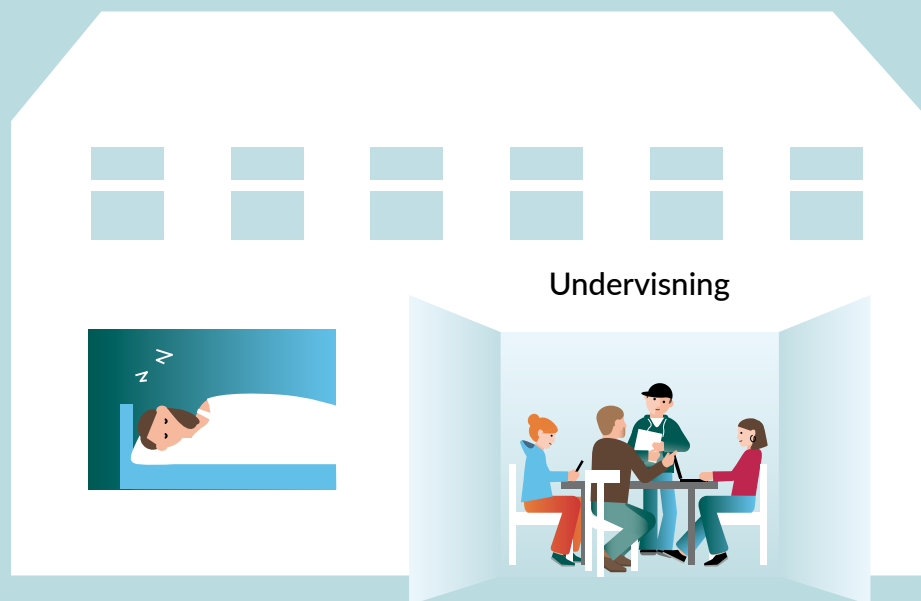
## Hvorfor denne håndbog?

Alle elever har krav på et godt og relevant undervisningstilbud, så de får de bedst mulige forudsætninger for at komme videre på en ungdomsuddannelse og i livet generelt.

En stabil skolegang med et stimulerende læringsmiljø er afgørende for, at elever, herunder elever på specialundervisningstilbud på børne- og ungehjem, opnår faglig udvikling og trivsel.

Elever på specialundervisningstilbud på børne- og ungehjem er i en særlig udsat position, som kalder på et styrket fagligt blik på kvaliteten af deres undervisning og skolegang. Over 40 % af denne elevgruppe er nemlig ikke tilknyttet et uddannelsesforløb 15 måneder efter afsluttet 9. klasse. Det viser rapporten *Styrkelse af specialundervisningen på interne skoler i dagbehandlingstilbud og på anbringelsessteder, 2021*.

### Specialundervisningstilbud på børne- og ungehjem



## Håndbogens indhold og formål

Styrelsen for Undervisning og Kvalitet har i forbindelse med ny lovgivning for specialundervisningstilbud på børne- og ungehjem og behandlings- og specialundervisningstilbud i 2024 udarbejdet en række håndbøger til at understøtte og inspirere kommunerne i arbejdet med reglerne.

Denne håndbog henvender sig til kommunale forvaltningsledere og relevante medarbejdere, der træffer afgørelser om henvisning til specialundervisningstilbud på børne- og ungehjem. Håndbogen kan anvendes i forbindelse med sagsforløb, hvor det er vurderet, at det er et specialundervisningstilbud på et børne- og ungehjem, der kan imødekomme den pågældende elevs behov bedst muligt.

Formålet med håndbogen er at understøtte de kommunale forvaltningers praksis for henvisning af elever til specialundervisningstilbud på børne- og ungehjem. Den skal medvirke til, at børn og unges faglige udvikling prioriteres højt i henvisningsforløbet og skal give forvaltningsledere inspiration til at videreudvikle den kommunale henvisningspraksis.

Håndbogen beskriver centrale bestemmelser og udvalgte opmærksomheder i forbindelse med henvisning af elever til specialundervisningstilbud på børne- og ungehjem. Håndbogen bygger på lovgivning og er tænkt som inspiration til udviklingen af den kommunale praksis på området.

Håndbogen vil ikke give svar på alle spørgsmål om henvisninger. Derfor er det nødvendigt at læse lovgivningen og tilhørende [tematiske vejledning](#), der samler regler og lovbemærkninger for området.

Denne håndbog er en del af en serie håndbøger, som samlet set understøtter kommunerne med at implementere de nye regler.



### Ud over denne håndbog er det:

- 1A** Kvalitetsaftaler: Behandling- og specialundervisningstilbud
- 1B** Kvalitetsaftaler: Specialundervisningstilbud på børne- og ungehjem
- 2B** Henvisning: Behandling- og specialundervisningstilbud
- 3** Udvalgte regler om undervisningen:  
Specialundervisningstilbud på børne- og ungehjem  
Behandlings- og specialundervisningstilbud
- 4** Det kommunale tilsyn med kvalitetsaftaler mv.  
Specialundervisningstilbud på børne- og ungehjem  
Behandlings- og specialundervisningstilbud  
Sikrede døgninstitutioner.



## Lovgivning

Henvisning til et specialundervisningstilbud på et børne- og ungehjem er reguleret i folkeskoleloven og barnets lov. Denne håndbog er udarbejdet som en guide, hvor I kan få afklaret, hvilke krav og hvilke regler der gælder, når I skal henvise en elev til et specialundervisningstilbud på et børne- og ungehjem.



## §

### Der henvises i håndbogen til følgende lovgivning:

[Folkeskoleloven \(retsinformation.dk\)](#)

[Barnets lov \(retsinformation.dk\)](#)

[Bekendtgørelse om specialundervisning og anden specialpædagogisk bistand og kvalitetsaftaler m.v. i behandlings- og specialundervisningstilbud og på børne- og ungehjem \(retsinformation.dk\) \(Kvalitetsaftalebekendtgørelsen\)](#)

[Bekendtgørelse om folkeskolens specialundervisning og anden specialpædagogisk bistand \(retsinformation.dk\)](#)

[Vejledning om behandlings- og specialundervisningstilbud og specialundervisningstilbud på børne- og ungehjem kapitel 3.](#)



### Begrebsafklaring



**Handlekommunen** er den kommune, der er ansvarlig for barnets eller den unges anbringelse og/eller for at iværksætte støttende indsatser i form af pædagogisk støtte og behandling.



**Beliggenhedskommunen** er den kommune, som specialundervisningstilbuddet på børne- og ungehjemmet ligger i. Det er alene beliggenhedskommunen, der kan indgå kvalitetsaftaler med specialundervisningstilbud på børne- og ungehjem, ligesom det alene er beliggenhedskommunen, der kan yde betaling med frigørende virkning til tilbuddet.



**Skolekommunen** er den kommune, hvor eleven modtager sin undervisning. Det er skolekommunens PPR, der er ansvarlig for at betjene eleven.



## Rammer for henvisning

Alle aktører omkring en elev med særlige behov er forpligtede til at finde løsninger, der kan medvirke til, at eleven tilbydes et undervisningstilbud, der imødekommer elevens behov bedst muligt. Det betyder, at der før en henvisning til et specialundervisningstilbud på et børne- og ungehjem skal være arbejdet med at afprøve alternative inkluderende og støttende praksisser i elevens nuværende undervisningstilbud.

Hvis eleven skal tilbydes specialundervisning og anden specialpædagogisk bistand efter folkeskolelovgivningen, kan denne gives i tilknytning til almenundervisningen eller i en specialklasse på en almen folkeskole, i en specialskole, i et behandlings- og specialundervisningstilbud eller i et specialundervisningstilbud på et børne- og ungehjem.

Før en elev henvises til et specialundervisningstilbud på et børne- og ungehjem, skal det være vurderet, at det er den type undervisningstilbud, der kan imødekomme den pågældende elevs behov for pædagogisk støtte og behandling og for specialundervisning og anden specialpædagogisk bistand bedst muligt.





## To afgørelser

Det er en betingelse for henvisning til et specialundervisningstilbud på et børne- og ungeheim, at der er truffet afgørelser både efter barnets lov og efter folkeskoleloven.

Afgørelsen efter barnets lov kan enten være en afgørelse om anbringelse på børne- og ungeheimmet eller en afgørelse om barnets eller den unges behov for støttende indsatser i form af pædagogisk støtte og behandling.

Afgørelsen efter folkeskoleloven er en afgørelse om henvisning til specialundervisning og anden specialpædagogisk bistand.

Henvisning til et specialundervisningstilbud på et børne- og ungeheim kræver:

### Enten

- at eleven er anbragt på det pågældende børne- og ungeheim efter barnets lov og
- at der er truffet afgørelse om, at det vil være mest hensigtsmæssigt at undervise eleven i specialundervisningstilbuddet på dette børne- og ungeheim. Det vil sige, at eleven har så store vanskeligheder, at det vurderes at være mest hensigtsmæssigt, at eleven i en kortere eller længere periode modtager undervisning på specialundervisningstilbuddet som en integreret del af det samlede tilbud i børne- og ungeheimmet. Beslutningen om at undervise eleven på specialundervisningstilbuddet på børne- og ungeheimmet kræver en afgørelse om henvisning til specialundervisning og anden specialpædagogisk bistand efter folkeskoleloven.

### Eller

- at eleven ikke bor på det pågældende børne- og ungeheim, men bliver dagelev på tilbuddet, idet at der *både* er truffet en afgørelse om støttende indsatser i form af pædagogisk støtte og behandling efter barnets lov og
- at der er truffet en afgørelse om specialundervisning og anden specialpædagogisk bistand efter folkeskoleloven. Det valgte tilbud skal være egnet til at imødekomme både elevens behov for pædagogisk støtte og behandling efter barnets lov og elevens behov for specialundervisning og anden specialpædagogisk bistand. Der skal være en god sammenhæng mellem de afdækkede behov og tilbuddet, således at der ikke anvendes en mere vidtgående indsats end nødvendigt. Det skal være vurderet, at elevens undervisningsbehov matcher med den målgruppe, der er for specialundervisningstilbuddet på børne- og ungeheimmet.

I denne håndbog beskrives forløbet omkring afgørelse om henvisning til specialundervisning og anden specialpædagogisk bistand efter folkeskolelovgivningen. For vejledning om barnets lov henvises til Social- og Boligstyrelsen.


## Tværfprofessionelt samarbejde

Når en elev skal henvises til et specialundervisningstilbud på et børne- og ungehjem, har eleven både en sag i den forvaltning, der varetager myndighedsopgaver efter barnets lov, og i skoleforvaltningen. Det medfører, at der skal udveksles relevante oplysninger mellem forvaltningerne, så eleven får et relevant tilbud. Det kræver, at der etableres et tæt samarbejde mellem forvaltninger og et tæt samarbejde mellem de kommuner, der er involveret i at skabe det nødvendige grundlag for en henvisning.

Det er altid den kommune, hvor eleven aktuelt modtager sin undervisning, der er ansvarlig for den pædagogisk-psykologiske rådgivning vedrørende eleven. Når det indstilles, at der skal udarbejdes en pædagogisk-psykologisk vurdering (PPV) af en elev, er det således den kommune, hvor eleven modtager sin undervisning, der skal udarbejde PPV'en.

Kommunen kan vælge at etablere et fælles henvisningsudvalg, som repræsenterer flere forvaltninger. I drøftelserne mellem forvaltningerne kan bekymringer og tegn på mistrivsel samt alternative støttende praksisser og andre tiltag tages op, før mere vidtgående støttende indsatser overvejes.

Det er afgørende, at den valgte organisering i kommunen gør det muligt at bringe forskellige faglige argumenter og perspektiver i spil med elevens alsidige behov for øje og med viden om:

- 
- Elevens perspektiv
  - Folkeskoleloven
  - Barnets lov
  - Didaktik og læring
  - Social- og specialpædagogik
  - Viften af tilbud og ordninger på tværs af undervisnings- og socialområdet
  - Alternative og kombinerede løsninger

## Specialundervisningstilbud på børne- og ungehjem

Elever med særlige behov har ret til at få en undervisning, der imødekommer deres behov. Det skal som udgangspunkt ske i folkeskolen med den nødvendige hjælp og støtte såsom holddannelse, undervisningsdifferentiering, tolærerordning, undervisningsassistenter, supplerende undervisning m.m. Hvis det besluttes, at en elev skal henvises til et specialundervisningstilbud på et børne- og ungehjem, skal det være begrundet i, at elevens behov varetages bedst muligt i dette tilbud.

For at et specialundervisningstilbud på et børne- og ungehjem kan modtage elever, er det en betingelse, at børne- og ungehjemmet er godkendt som anbringelsessted af socialtilsynet, og at der er indgået en kvalitetsaftale mellem beliggenhedskommunen og børne- og ungehjemmet om specialundervisningstilbuddet. For vejledning om kvalitetsaftaler henvises til håndbog 1B Kvalitetsaftaler: Specialundervisningstilbud på børne- og ungehjem og [vejledningskapitel 4: Kvalitetsaftaler og kvalitetsvurdering](#).

## Henvisning til et lille undervisningsmiljø

Beliggenhedskommunen kan beslutte, at elever, som er henvist til et specialundervisningstilbud på et børne- og ungehjem og har behov for et lille undervisningsmiljø, kan henvises til et lille undervisningsmiljø i tilbuddet.

Et lille undervisningsmiljø er kun en mulighed, hvis det er en del af et specialundervisningstilbud på et børne- og ungehjem. Et specialundervisningstilbud på et børne- og ungehjem skal være normeret til mindst 10 elever ved skoleårets begyndelse.

(Kvalitetsaftalebekendtgørelsens §§ 9 og 11).



## Henvisning af elever ved ophævelse af kvalitetsaftale

Hvis kvalitetsaftalen med et specialundervisningstilbud på et børne- og ungehjem ophæves, må tilbuddet ikke varetage specialundervisning eller anden specialpædagogisk bistand, og tilbuddet kan ikke længere modtage elever. De konkrete elever, der er henvist til tilbuddet, skal således henvises til undervisning i et andet tilbud, der opfylder deres behov.

Ansvar for at henvise eleverne til andre tilbud afhænger af den enkelte elevs situation:

- For elever, der er anbragt på børne- og ungehjemmet af beliggenhedskommunen, skal beliggenhedskommunen, som er handlekommune, finde et andet undervisningstilbud, som imødekommer elevens behov.
- For elever, der er anbragt på børne- og ungehjemmet af en anden kommune, skal beliggenhedskommunen orientere elevens handlekommune om, at specialundervisningstilbuddet ikke længere kan benyttes. Beliggenhedskommunen skal som skolekommune i samarbejde med handlekommunen finde et andet undervisningstilbud, som imødekommer elevens behov. Handlekommunen beslutter, hvor eleven skal henvises til.
- For elever, der bor i beliggenhedskommunen og er henvist til tilbuddet som dagelever, skal beliggenhedskommunen finde et andet tilbud, der imødekommer elevens behov.
- For elever, der er henvist til tilbuddet som dagelever af en anden kommune, skal beliggenhedskommunen hurtigst muligt orientere elevens handlekommune om, at tilbuddet ikke længere kan benyttes. Det er handlekommunen, der har ansvaret for at finde et andet tilbud, som imødekommer elevens behov.

## Henvisning til specialundervisningstilbud på sikrede døgninstitutioner

I forbindelse med anbringelse efter barnets lov af børn og unge på en sikret døgninstitution eller på en særligt sikret afdeling på en sikret døgninstitution, skal barnets eller den unges handlekommune tage stilling til, om barnet eller den unge skal henvises til specialundervisning og anden specialpædagogisk bistand på institutionen. Beslutningen træffes efter samråd med lederen af den sikrede døgninstitution og efter forudgående dialog og aftale med beliggenhedskommunen for den sikrede døgninstitution. Når handlekommunen i forbindelse med anbringelsen tager stilling til, om barnet eller den unge skal henvises til specialundervisning og anden specialpædagogisk bistand på institutionen, skal reglerne om udarbejdelse af PPV følges.

(Kvalitetsaftalebekendtgørelsens § 16).





## Pædagogisk-psykologisk vurdering

I forbindelse med henvisningen skal kommunen sørge for at have viden om elevens hidtidige skolegang og aktuelle behov for specialundervisning og anden specialpædagogisk bistand.

Det er en betingelse for henvisning til et specialundervisningstilbud på et børne- og ungehus, at der på baggrund af en PPV er truffet afgørelse om henvisning til specialundervisning og anden specialpædagogisk bistand.

Det første trin i en henvisning vil derfor altid være, at der er indgivet en indstilling til pædagogisk-psykologisk rådgivning. Af indstillingen fremgår det, hvorfor der ønskes en vurdering af behovet for specialpædagogisk bistand, og hvilke former for støtte der allerede er iværksat. Indstillingen kan gives af enten elevens skoleleder, den kommunale sundhedstjeneste, den kommunale børne- og ungerådgiver, forældre/værge eller eleven selv.

På baggrund af indstillingen skal der udarbejdes en PPV, hvis formål er at belyse elevens faglige, personlige og sociale potentialer og færdigheder. Denne vurdering bruges til at yde støtte og rådgivning til skolen, eleven og forældre/værge.

Viser PPV'en, at eleven har behov for specialundervisning og anden specialpædagogisk bistand, skal vurderingen indeholde et forslag til den nærmere ordning af specialundervisning og specialpædagogisk bistand.

Det er den kommune, hvor eleven aktuelt modtager sin undervisning, der er ansvarlig for den pædagogisk-psykologiske rådgivning. Det er derfor denne kommune, der skal udarbejde den PPV, som danner grundlag for afgørelsen om henvisning til et specialundervisningstilbud på et børne- og ungehus.

Hvis barnet eller den unge samtidig har behov for en støttende indsats efter barnets lov, kan henvisning til et specialundervisningstilbud på et børne- og ungehus være en mulighed. Det er elevens handlekommune, der foretager en sådan henvisning.

(Folkeskolelovens § 3, stk. 2, og § 12 stk. 2, og § 2 i bekendtgørelse om folkeskolens specialundervisning og anden specialpædagogisk bistand).





# Henvisning

Henvisning til et specialundervisningstilbud på et børne- og ungehjem skal betragtes som en målrettet og afgrænset indsats, som imødekommer elevens specifikke behov, og som løbende justeres og tilpasses elevens faglige og sociale udvikling.

For at henvise en elev til et specialundervisningstilbud på et børne- og ungehjem, skal der være truffet to afgørelser. Der skal både træffes en afgørelse ud fra barnets lov og ud fra folkeskoleloven. Henvisningen til et specialundervisningstilbud på et børne- og ungehjem kan ske på forskellige måder:

Et barn eller en ung **er anbragt** på børne- og ungehjemmet (afgørelse efter barnets lov), og det vurderes, at det er mest hensigtsmæssigt, at undervisningen foregår dér (afgørelse efter folkeskoleloven).

Et barn eller en ung **skal anbringes** på børne- og ungehjemmet (afgørelse efter barnets lov), og det samtidig vurderes, at det er mest hensigtsmæssigt, at undervisningen foregår dér (afgørelse efter folkeskoleloven).

Et barn eller en ung **bor ikke** på børne- og ungehjemmet, men der er truffet afgørelse om støttende indsatser i form af pædagogisk støtte og behandling efter barnets lov. Der er samtidig truffet afgørelse om specialundervisning og anden specialpædagogisk bistand efter folkeskoleloven.

Der er forskellige opmærksomheder afhængigt af, om henvisningen sker til et tilbud, der ligger i egen kommune eller i en anden kommune. Hvis eleven skal henvises til et specialundervisningstilbud på et børne- og ungehjem, som ligger i egen kommune, fortsætter sagsforløbet internt i kommunen. Kommunen finder med inddragelse af relevante fagpersoner, forældre/værge og eleven et egnet undervisningstilbud.

Henvisning til et specialundervisningstilbud på et børne- og ungehjem, som ligger i en anden kommune, kan kun ske i dialog og efter aftale med beliggenhedskommunen.



## Henvisning til specialundervisningstilbud på børne- og ungehjem i anden kommune

Det er handlekommunen, der træffer begge de nødvendige afgørelser. Handlekommunen træffer afgørelse om barnets eller den unges behov for anbringelse eller støttende indsatser i form af pædagogisk støtte og behandling efter barnets lov, og handlekommunen træffer afgørelse om henvisning til specialundervisning og anden specialpædagogisk bistand efter folkeskoleloven.

I forbindelse med en anbringelse på et børne- og ungehjem med et specialundervisningstilbud, vurderer handlekommunen, om det vil være mest hensigtsmæssigt, at eleven modtager undervisning på det pågældende specialundervisningstilbud på børne- og ungehjemmet.

Det vil altid være elevens handlekommune, som træffer afgørelserne om henvisning til specialundervisningstilbud på børne- og ungehjem, uanset om henvisningen sker i forbindelse med anbringelsen eller senere. Hvis eleven aktuelt modtager undervisning i en anden kommune end handlekommunen, er det stadig handlekommunen, der kan henvise eleven til et specialundervisningstilbud på et børne- og ungehjem.

Det er altid den kommune, hvor eleven aktuelt modtager sin undervisning, der er ansvarlig for den pædagogisk-psykologiske rådgivning, og derfor denne kommune, der skal udarbejde en PPV efter indstilling hertil.

Handlekommunen kontakter det konkrete tilbuds beliggenhedskommune for at lave en aftale om at henvise eleven hertil. Handlekommunen sender relevant materiale, fx PPV og barnets plan, til beliggenhedskommunen.

Beliggenhedskommunen vurderer ud fra kendskab til tilbuddets målgruppe, om tilbuddet kan imødekomme elevens behov.

I dialogen mellem kommunerne er det således handlekommunen, der kender til eleven, mens det er beliggenhedskommunen, der kender til tilbuddet.

Handlekommunen kan kun efter forudgående dialog og aftale med beliggenhedskommunen henvise eleven til det pågældende tilbud.

Beslutningen om henvisning træffes i samråd med relevante fagpersoner, forældre/værge og eleven.

(Kvalitetsaftalebekendtgørelsens § 14 og folkeskolelovens § 22, stk. 5).

**Se næste side med eksempler på kommunernes ansvar i forskellige henvisningssituationer. I situationerne er der forudgående taget stilling til, at et specialundervisningstilbud på et børne- og ungehjem er det rette for eleven.**



1

Et barn bor og går i skole i Kommune A og skal henvises som dagelev til et specialundervisningstilbud på et børne- og ungehjem, som ligger i Kommune B. Barnet skal ikke bo på børne- og ungehjemmet.



#### Handlekommune

Kommune A er handlekommune og træffer afgørelser om henvisning til pædagogisk støtte og behandling efter barnets lov og til specialundervisning og anden specialpædagogisk bistand efter folkeskoleloven. Kommune A henviser efter aftale med Kommune B eleven til et specialundervisningstilbud på et børne- og ungehjem, som ligger i Kommune B.



#### Beliggenhedskommune

Kommune B er beliggenhedskommune for specialundervisningstilbuddet på børne- og ungehjemmet og har indgået en kvalitetsaftale med tilbuddet. Kommune B kender derfor tilbuddet og dets målgruppe.

Kommune B er i dialog med Kommune A om at henvise eleven til specialundervisningstilbuddet på børne- og ungehjemmet, og efter aftale mellem de to kommuner henvises eleven til tilbuddet.



#### Skolekommune

Kommune A er skolekommune og er derfor ansvarlig for at betjene barnet med pædagogisk-psykologisk rådgivning. Det er Kommune A, der skal udarbejde den PPV, som danner grundlag for afgørelsen om henvisning til et specialundervisningstilbud på et børne- og ungehjem.

I det øjeblik eleven påbegynder sin undervisning på specialundervisningstilbuddet på børne- og ungehjemmet i Kommune B, bliver Kommune B elevens nye skolekommune.





## 2

Et barn bor og går i skole i Kommune A og skal anbringes på et børne- og ungehjem med et specialundervisningstilbud i Kommune B.



### Handlekommune

Kommune A er handlekommune og træffer afgørelse om anbringelse efter barnets lov. I forbindelse med anbringelsen skal Kommune A vurdere, hvilket undervisningstilbud barnet har behov for. Hvis det vurderes at være mest hensigtsmæssigt, at barnet undervises i specialundervisningstilbuddet på det børne- og ungehjem, hvor det skal anbringes, skal Kommune A træffe afgørelse om henvisning til specialundervisning og anden specialpædagogisk bistand efter folkeskoleloven. Efter aftale med Kommune B kan Kommune A henvise eleven til specialundervisningstilbuddet på det børne- og ungehjem, som ligger i Kommune B.



### Beliggenhedskommune

Kommune B er beliggenhedskommune for specialundervisningstilbuddet på børne- og ungehjemmet og har indgået en kvalitetsaftale med tilbuddet. Kommune B kender derfor tilbuddet og dets målgruppe.

Kommune B er i dialog med Kommune A om at henvise eleven til specialundervisningstilbuddet på børne- og ungehjemmet, og efter aftale mellem de to kommuner henviser kommune A eleven til tilbuddet.



### Skolekommune

Kommune A er skolekommune og er derfor ansvarlig for at betjene barnet med pædagogisk-psykologisk rådgivning. Det er Kommune A, der skal udarbejde den PPV, som danner grundlag for afgørelsen om henvisning til et specialundervisningstilbud på et børne- og ungehjem. I det øjeblik eleven påbegynder sin undervisning på specialundervisningstilbuddet på børne- og ungehjemmet i Kommune B, bliver Kommune B elevens nye skolekommune.



## 3

Et barn bor i Kommune A, går i skole i Kommune B og skal anbringes på et børne- og unghjem med et specialundervisningstilbud i Kommune C.



HANDLEKOMMUNE

### Handlekommune

Kommune A er handlekommune og træffer afgørelse om anbringelse efter barnets lov. I forbindelse med anbringelsen skal Kommune A vurdere, hvilket undervisningstilbud eleven har behov for. Dette skal ske i dialog med Kommune B, som betjener barnet med pædagogisk- psykologisk rådgivning. Hvis det vurderes at være mest hensigtsmæssigt, at eleven undervises i specialundervisningstilbuddet på det børne- og unghjem, hvor det skal anbringes, skal Kommune A træffe afgørelse om henvisning til specialundervisning og anden specialpædagogisk bistand efter folkeskoleloven. Efter aftale med Kommune C kan eleven henvises til specialundervisningstilbuddet på det børne- og unghjem, som ligger i Kommune C.



BELIGGENHEDSKOMMUNE

### Beliggenhedskommune

Kommune C er beliggenhedskommune for specialundervisningstilbuddet på børne- og unghjemmet og har indgået en kvalitetsaftale med tilbuddet. Kommune C kender derfor tilbuddet og dets målgruppe.

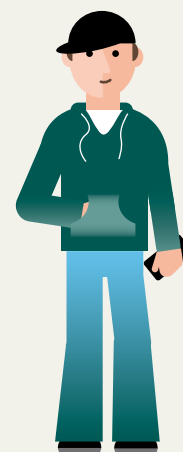
Kommune C er i dialog med Kommune A om at henvise eleven til specialundervisningstilbuddet på børne- og unghjemmet, og efter aftale mellem de to kommuner henvises eleven til tilbuddet.



SKOLEKOMMUNE

### Skolekommune

Kommune B er skolekommune og er derfor ansvarlig for at betjene barnet med pædagogisk-psykologisk rådgivning. Det er Kommune B, der skal udarbejde den PPV, som danner grundlag for Kommune A's afgørelse om henvisning til specialundervisningstilbuddet på et børne- og unghjem. I det øjeblik eleven påbegynder sin undervisning på specialundervisningstilbuddet på børne- og unghjemmet i Kommune C, bliver Kommune C elevens nye skolekommune.



## 4

Et barn er anbragt af Kommune A på et børne- og ungehjem, der ligger i Kommune B. Barnet går i skole i Kommune A og skal henvises som dagelev til et specialundervisningstilbud på et børne- og ungehjem, der ligger i Kommune C.



#### Handlekommune

Kommune A er handlekommune og træffer afgørelse om henvisning til pædagogisk støtte og behandling efter barnets lov og specialundervisning og anden specialpædagogisk bistand efter folkeskoleloven og henviser efter aftale med Kommune C eleven til et specialundervisningstilbud på et børne- og ungehjem, som ligger i Kommune C.



#### Beliggenhedskommune

Kommune C er beliggenhedskommune for specialundervisningstilbuddet på børne- og ungehjemmet og har indgået en kvalitetsaftale med tilbuddet. Kommune C kender derfor tilbuddet og dets målgruppe.

Kommune C er i dialog med Kommune A om at henvise eleven til specialundervisningstilbuddet på børne- og ungehjemmet, og efter aftale mellem de to kommuner henvises eleven til tilbuddet.



#### Skolekommune

Kommune A er skolekommune og er derfor ansvarlig for at betjene barnet med pædagogisk-psykologisk rådgivning. Det er Kommune A, der skal udarbejde den PPV, som danner grundlag for afgørelsen om henvisning til et specialundervisningstilbud på et børne- og ungehjem. I det øjeblik eleven påbegynder sin undervisning på specialundervisningstilbuddet på børne- og ungehjemmet i Kommune C, bliver Kommune C elevens nye skolekommune.



5

Et barn er anbragt af kommune A på et børne- og ungehjem, der ligger i Kommune B. Barnet går i skole i Kommune B og skal henvises som dagelev til et specialundervisningstilbud på et børne- og ungehjem, der ligger i Kommune C.



#### Handlekommune

Kommune A er handlekommune og træffer afgørelser om henvisning til pædagogisk støtte og behandling efter barnets lov og specialundervisning og anden specialpædagogisk bistand efter folkeskoleloven. Dette skal ske i dialog med Kommune B, som betjener barnet med pædagogisk-psykologisk rådgivning. Kommune A henviser efter aftale med Kommune C eleven til et specialundervisningstilbud på et børne- og ungehjem, som ligger i Kommune C.



#### Beliggenhedskommune

Kommune C er beliggenhedskommune for specialundervisningstilbuddet på børne- og ungehjemmet og har indgået en kvalitetsaftale med tilbuddet. Kommune C kender derfor tilbuddet og dets målgruppe.

Kommune C er i dialog med Kommune A om at henvise eleven til specialundervisningstilbuddet på børne- og ungehjemmet, og efter aftale mellem de to kommuner henviser Kommune A eleven til tilbuddet.



#### Skolekommune

Kommune B er skolekommune og er derfor ansvarlig for at betjene barnet med pædagogisk-psykologisk rådgivning. Det er Kommune B, der skal udarbejde den PPV, som danner grundlag for Kommune A's afgørelse om henvisning til specialundervisningstilbuddet på et børne- og ungehjemmet. I det øjeblik eleven påbegynder sin undervisning på specialundervisningstilbuddet på børne- og ungehjemmet i Kommune C, bliver Kommune C elevens nye skolekommune.



## 6

Et barn bor og går i skole i kommune A og skal anbringes på et børne- og ungehem i kommune B. Barnet skal ved anbringelsen henvises som dagelev til et specialundervisningstilbud på et børne- og ungehem, der ligger i kommune C.



HANDLEKOMMUNE

### Handlekommune

Kommune A er handlekommune og træffer afgørelse om anbringelse efter barnets lov. I forbindelse med anbringelsen skal Kommune A vurdere, hvilket undervisningstilbud eleven har behov for. Hvis det vurderes, at eleven skal undervises i et specialundervisningstilbud på et børne- og ungehem, skal Kommune A træffe afgørelse om henvisning til pædagogisk støtte og behandling efter barnets lov og om henvisning til specialundervisning og anden specialpædagogisk bistand efter folkeskoleloven. Efter aftale med Kommune C kan eleven henvises til specialundervisningstilbuddet på det børne- og ungehem, som ligger i Kommune C.



BELIGGENHEDSKOMMUNE

### Beliggenhedskommune

Kommune C er beliggenhedskommune for specialundervisningstilbuddet på børne- og ungehemmet og har indgået en kvalitetsaftale med tilbuddet. Kommune C kender derfor tilbuddet og dets målgruppe.

Kommune C er i dialog med Kommune A om at henvise eleven til specialundervisningstilbuddet på børne- og ungehemmet, og efter aftale mellem de to kommuner henvises eleven til tilbuddet.



SKOLEKOMMUNE

### Skolekommune

Kommune A er skolekommune og er derfor ansvarlig for at betjene barnet med pædagogisk-psykologisk rådgivning. Det er kommune A, der skal udarbejde den PPV, som danner grundlag for afgørelsen om henvisning til et specialundervisningstilbud på et børne- og ungehem. I det øjeblik eleven påbegynder sin undervisning på specialundervisningstilbuddet på børne- og ungehemmet i Kommune C, bliver Kommune C elevens nye skolekommune.





# Løbende opfølgning på elevens undervisningsbehov

Når en elev henvises til et specialundervisningstilbud på et børne- og ungehjem, er det altid midlertidigt. Beliggenhedskommunen er som skolekommune forpligtet til at følge udviklingen hos elever i et specialundervisningstilbud på et børne- og ungehjem, og det er beliggenhedskommunens ansvar at følge op på den enkelte elevs udvikling ved behov.

Det kræver en tæt og systematisk dialog mellem beliggenhedskommune, elev, forældre/væрге og lederen af tilbuddet løbende at følge op på elevens udvikling. Det er i opfølgningen afgørende, at elevens perspektiv inddrages løbende og systematisk.

Det er vigtigt, at elevens faglige udvikling og behov følges tæt. Det er afgørende, at elevens udvikling ikke bliver begrænset af rammerne i tilbuddet. En kvalificeret opfølgning kræver flere fagligheder og et tæt samarbejde mellem tilbuddets leder og personale samt PPR.

Der kan med fordel udarbejdes en procedure for systematisk og løbende opfølgning på den enkelte elevs undervisningsbehov, for eksempel i form af et årshjul med tydelig beskrivelse af, hvem der gør hvad og hvornår. Her er meddelelsesbogen et vigtigt redskab til at følge elevens undervisningsbehov og udvikling. Den systematiske opfølgning på elevens udvikling kan også styrkes med en fast kontaktperson med særligt kendskab til sagen og familien samt koordineres med elevens børne- og ungerådgiver.

Beliggenhedskommunen er forpligtet til at udarbejde en ny PPV ved behov. Hvis der skal foretages en ændring af elevens undervisningstilbud, er der krav om, at beliggenhedskommunen udarbejder en ny og aktuel PPV.

Hvis eleven er henvist fra en anden kommune, er det vigtigt, at der er dialog og samarbejde mellem beliggenheds- og handlekommune om opfølgningen på elevens udvikling. Det er fortsat beliggenhedskommunens ansvar at følge op på elevens undervisningsbehov, og kommunen skal sikre en god dialog med elevens handlekommune.

Handlekommunen har truffet afgørelse om elevens undervisningstilbud i forbindelse med henvisningen til specialundervisningstilbuddet på børne- og ungehjemmet. Når der opstår behov for at følge op på elevens undervisningsbehov, skal handlekommunen derfor inddrages. Beliggenhedskommunen skal på grundlag af en aktuel PPV træffe beslutning om, om eleven skal fortsætte i undervisningstilbuddet, eller om eleven skal henvises til et mindre vidtgående undervisningstilbud. Beslutningskompetencen i forhold til, om eleven skal fortsætte i undervisningstilbuddet eller ej, ligger hos beliggenhedskommunen. Beslutningen træffes efter aftale med handlekommunen.

(Kvalitetsaftalebekendtgørelsens § 18).



## Udslusning til et mindre vidtgående tilbud

I samråd med eleven og forældre/værge kan PPR i beliggenhedskommunen løbende arbejde aktivt på en plan for udslusning til et mindre vidtgående tilbud for de elever, hvor det er relevant. Hvis en elev skal udsluses til et mindre vidtgående tilbud, er det vigtigt at se på, hvordan der skabes gode og inkluderende overgange, som kan give rum for yderligere udvikling i elevens liv. Her er et godt samarbejde og overlevering mellem de forskellige fagpersoner af afgørende betydning. Det gælder mellem alle fagpersonerne i specialundervisningstilbuddet på børne- og ungehjemmet, i det andet undervisningstilbud, i skoleforvaltningen og i den forvaltning, der varetager myndighedsopgaver efter barnets lov – også mellem kommuner.

Hvis det ikke er en mulighed at udsluse eleven, skal der udarbejdes en plan for, hvordan eleven kommer videre efter endt skolegang på specialundervisningstilbuddet på børne- og ungehjemmet.



