



Evaluering af skriftlige prøver i engelsk på stx og hf Sommer 2024

Fagkonsulentens sammenfatning

Indhold

Forord	2
1. Fordeling af eksaminander på prøvedagene i maj	3
2. Karaktergennemsnit	3
3. Fordeling af karakterer på stx A.....	4
Fordeling: Assignment 4.....	4
4. Fordeling af karakterer på stx B.....	5
Fordeling: Assignment 5.....	5
5. Fordeling af karakterer på hf B.....	6
Fordeling: Assignment 6.....	6
6. Fagkonsulentens bemærkninger, sommereksamen 2024	7
6.1 Evaluering af skriftlig eksamen i engelsk A	7
6.2 Evaluering af skriftlig eksamen i engelsk B.....	7
6.3 Evaluering af skriftlig eksamen i engelsk b på hf	8



Forord

Nedenfor finder du evalueringen af de skriftlige prøver i engelsk for stx og hf maj 2024.

Sammenlagt aflagde **28.914** elever og kursister prøve i engelsk på stx og hf. Heraf var **13.172** stx-A-eksaminander, **8.276** stx B-eksaminander og **7466** hf B-eksaminander.

De tal, der præsenteres nedenfor, er udtræk fra Uddannelsesstatistik.dk. De baseres på institutionernes egne indmeldinger af eksaminandernes antal og resultat, hvorfor der kan ses ændringer i tallene i takt med, at institutionerne indberetter tallene. Karakterne, der gennemgås i denne evaluering, inddrager augustprøven, mens andre af de informationer, du finder nedenfor, kun berører prøverne i maj 2023. Tallene for fordeling af karakterer på 7-trinsskalaen samt valg af assignments skal læses med forbehold, da tallene er baseret på indtastninger i Netprøver, som ikke er endeligt validerede.

Ud over karaktergennemsnit indeholder evalueringen en sammenfatning af den skriftlige prøve udarbejdet af fagkonsulenten baseret på tilbagemeldinger fra censorerne. Evalueringen forholder sig udelukkende til karakterer og prøvesæt, ikke afviklingen af censormødet eller de tekniske forhold i forbindelse med afholdelsen af mødet.

Jeg vil sige mange tak til censorerne for konstruktive input og tilbagemeldinger samt jeres professionelle og grundige voteringer.

Opgavesættene kan tilgås på [Prøvebanken.dk](https://prøvebanken.dk).

Med venlig hilsen

Pia Rørkær Sigh
Fagkonsulent i engelsk stx og hf

Pia.Roerkaer.Sigh@stukuvvm.dk
Tlf.: 24 48 83 28

November 2024

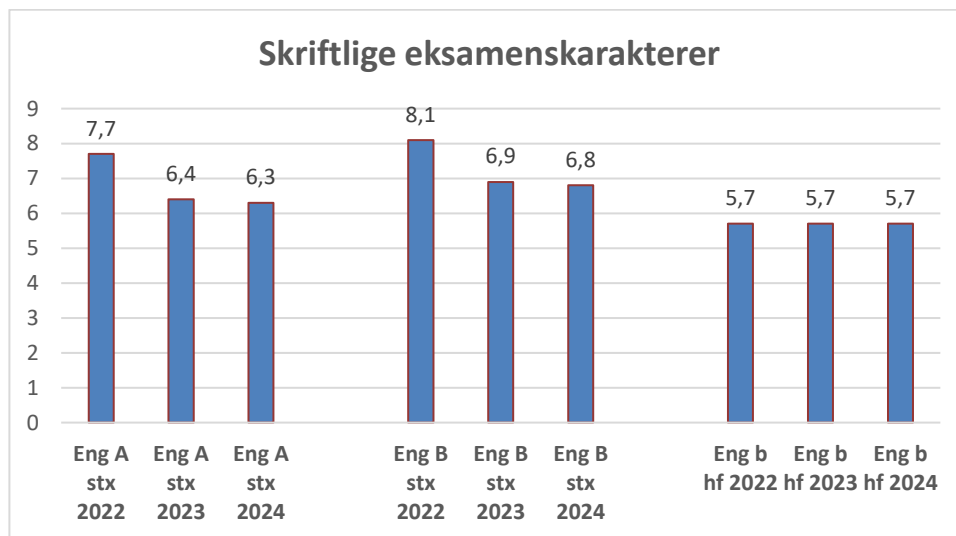


1. Fordeling af eksaminander på prøvedagene i maj

De to skriftlige prøvedage for engelsk stx og hf i 2023 i maj var den 27. maj og den 31. maj, mens sygeprøven blev skrevet 13. august. Sammenlagt aflagde **28.914** elever og kursister prøve i engelsk på stx og hf. Heraf var **13.172** stx-A-eksaminander, **8.276** stx B-eksaminander og **7466** hf B-eksaminander. Fordelingen på de to prøvebegivenheder var nogenlunde som fremgår af nedenstående skemaer i afsnit 4.1-4.3. Vær opmærksom på, at hf B kun har én prøvebegivenhed.

2. Karaktergennemsnit

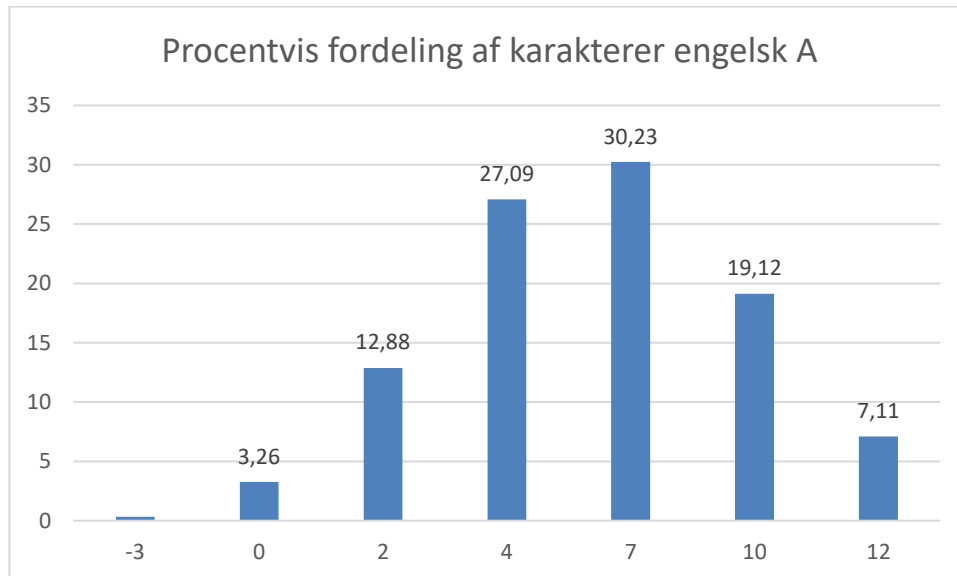
Herunder følger en sammenfatning af karaktererne for skriftlig sommertermin 2024 baseret på Uddannelsesstatistik.dk. Der bruges tal fra 2022 og 2023 som sammenligningsgrundlag. Bemærk at prøveafviklingen i 2022 var påvirket af covid-19-restriktioner, hvorfor der ikke var fuldt prøvegennemløb, og derved er 2023 et mere retvisende år. Tallene for fordeling af karakterer på 7-trinsskalaen samt valg af assignments skal læses med forbehold, da tallene er baseret på indtastninger i Netprøver, som ikke er endeligt validerede. Nedenfor ses karaktergennemsnittene for de tre skriftlige prøveformer i engelsk stx og hf ved de to ordinære prøver i maj.





3. Fordeling af karakterer på stx A

I tabellen nedenfor ses den procentvise fordeling af karakterer på 7-trinsskalaen for engelsk A, stx.



Fordeling: Assignment 4

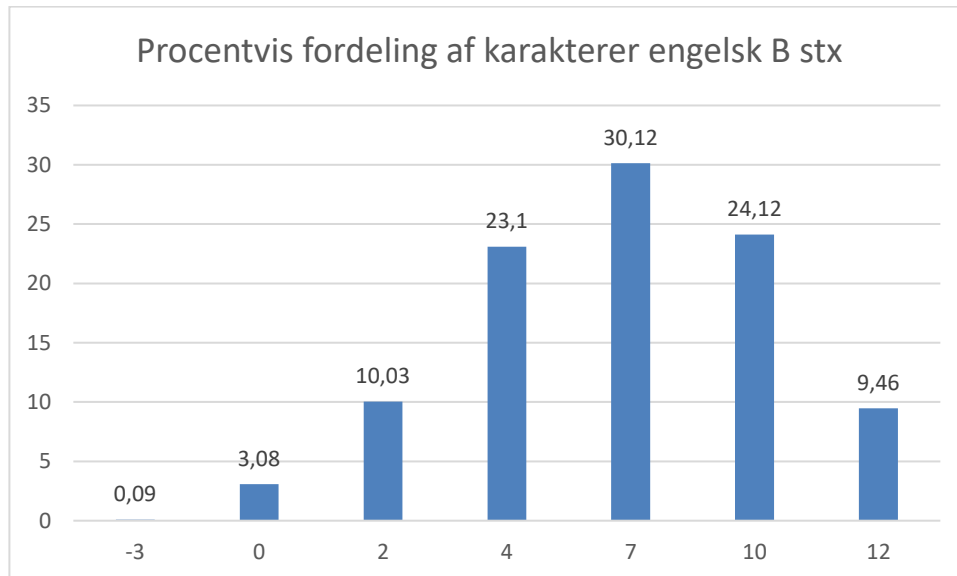
Af tabellen fremgår eksaminandernes valg af hhv. 4A og 4B samt de karakterer, der blev givet til besvarelserne. Tallene er baseret på censorernes indtastninger og fordelt på de to prøvebegivenheder. Det skal understreges, at de angivne tal ikke inkluderer sygeprøven i august, hvorfor det angivne antal besvarelser ikke svarer til det antal besvarelser, som udgør datagrundlaget i Uddannelsesstatistik.dk.

Opgavesæt	Assignment	Procentvis fordeling af elever på dagen	Karaktergennemsnit
Eng A 27. maj	4a	53	6,5
Eng A 27. maj	4b	47	5,9
--			
Eng A 31. maj	4a	47	6,4
Eng A 31. maj	4b	53	6



4. Fordeling af karakterer på stx B

I tabellen nedenfor ses den procentvise fordeling af karakterer på 7-trinsskalaen for engelsk B, stx.



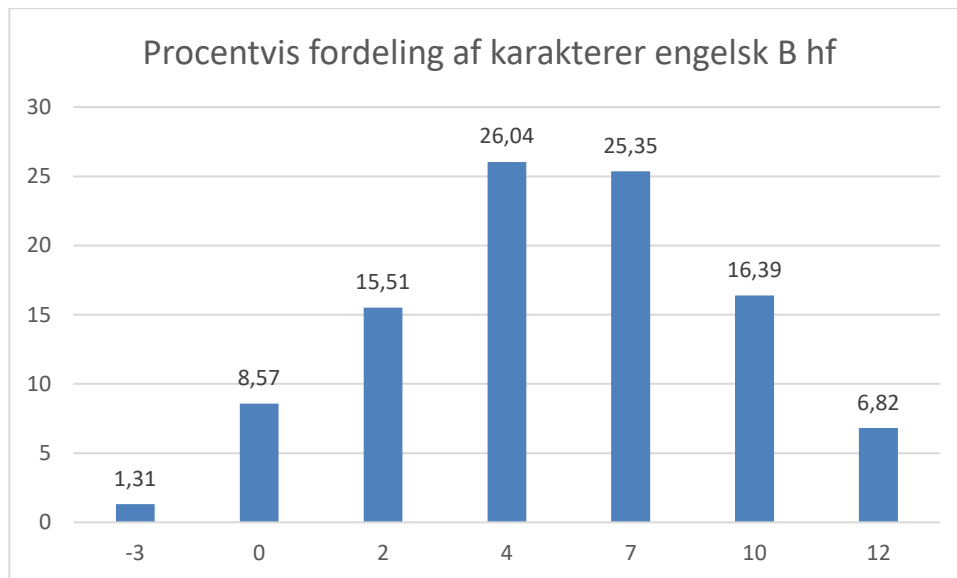
Fordeling: Assignment 5

Nedenfor fremgår eksaminandernes valg af hhv. 5A og 5B samt de karakterer, der er givet til besvarelserne. Tallene for begge prøvedage i maj indgår, men også her gælder som for stx A, at data fra augustprøven ikke inkluderes. Tallene er baseret på censorernes indtastninger og fordelt på de to prøvebegivenheder. Det skal understreges, at de angivne tal ikke inkluderer sygeprøven i august, hvorfor det angivne antal besvarelser ikke svarer til det antal besvarelser, som udgør datagrundlaget i Uddannelsesstatistik.dk.

Opgavesæt	Assignment	Procentvis fordeling af elever på dagen	Karaktergennemsnit
Eng B 27. maj	5a	60	7
Eng B 27. maj	5b	40	6,9
--			
Eng B 31. maj	5a	64	6,5
Eng B 31. maj	5b	36	7,2

5. Fordeling af karakterer på hf B

I tabellen nedenfor ses den procentvise fordeling af karakterer på 7-trinsskalaen for engelsk B, hf.



Fordeling: Assignment 6

Nedenfor fremgår eksaminandernes valg af hhv. 6A, 6B og 6C samt de karakterer, der er givet til besvarelserne. Også her optræder kun tal for prøvebegivenheden i maj. Tallene er baseret på censorernes indtastninger og fordelt på de to prøvebegivenheder. Det skal understreges, at de angivne tal ikke inkluderer sygeprøven i august, hvorfor det angivne antal besvarelser ikke svarer til det antal besvarelser, som udgør datagrundlaget i Uddannelsesstatistik.dk.

Opgavesæt	Opgave	Procentvis fordeling af elever på dagen	Karaktergennemsnit
Hf B 27. maj	6a	47	6,2
Hf B 27. maj	6b	14	5,9
Hf B 27. maj	6c	39	4,6



6. Fagkonsulentens bemærkninger, sommereksamen 2024

6.1 Evaluering af skriftlig eksamen i engelsk A

Den skriftlige eksamen i engelsk A på stx i år blev generelt godt modtaget af censorerne, der vurderede begge eksamenssæt som passende i sværhedsgrad. 89,9% af evalueringerne indikerer, at opgaverne ramte det rigtige niveau for eleverne. På første prøvedag d. 27. maj valgte størstedelen af eleverne opgave 4a, hvor 53% af eleverne arbejdede med novellen, mens 47% af eleverne valgte 4b. På anden prøvedag d. 31. maj var der en lignende ligelig fordeling med 47% af eleverne, der valgte novellen i 4a, og 53% af eleverne, der valgte 4b.

Det er vigtigt at huske på de brede fortolkningsrammer, der skal anvendes ved bedømmelsen af elevernes tekstarbejde. Det er i udgangspunktet vigtigt at være åben over for de forskellige måder, eleverne vælger at fortolke teksterne på i assignment 4a. Det gør sig også gældende, når det handler om de komplekse grammatikopgaver. Her skal man være opmærksom på, at selv en 12-talsbesvarelse kan indeholde mindre fejl. Det er værd at bemærke i årets evaluering, at eleverne er blevet bedre til at huske kildeangivelser i grammatikdelen som udgangspunkt for forklaringen af de konkrete eksempler. Det arbejdes der tydeligvis med i undervisningen.

Et særligt fokusområde i evalueringen af årets prøve er 'style of writing' i assignment 4. Den bedste besvarelse er den, hvor eleven formår at integrere stilistiske overvejelser i analysen, og hvor det tydeligt fremgår, at litteratur og sprog hænger uløseligt sammen. Modsat ses det, at svagere besvarelser ofte har afsnit om "style of writing", der står isoleret fra den øvrige analyse og derfor mangler sammenhæng. De bedste besvarelser af assignment 4b inddrager også mere dybtgående overvejelser i diskussionen om stilleje. Elever, der formår at reflektere bredere over sprogets rolle i teksten, opnår typisk en højere vurdering. Det er værd at notere, at eleverne, ligesom i arbejdet med fiction, også har gavn af et bredt funderet begrebsapparat, når de arbejder med non-fiction.

6.2 Evaluering af skriftlig eksamen i engelsk B

Den skriftlige eksamen i engelsk B på stx blev i år vurderet som passende i sværhedsgrad, da 94,1% af evalueringerne indikerer, at opgaverne lå på et passende niveau for eleverne. Censorerne angiver, at elevernes brug af de anviste begreber nøje bliver vurderet, hvor de dygtigste elever formår at anvende dem både analytisk og fagligt korrekt. Det skal dog understreges, at et givent begreb godt kan behandles uden specifikt at blive nævnt, hvilket derfor ikke kan betragtes som en afgørende mangel. På første prøvedag d. 27. maj valgte 60% af eleverne opgave 5a, mens 40% af eleverne valgte opgave 5b. På anden prøvedag d. 31. maj valgte 64% af eleverne også opgave 5a, mens 36% af eleverne valgte opgave 5b.

En udfordring for nogle elever på stx engelsk B er at huske at inddrage og inkorporere en diskussion i deres besvarelser. Diskussionen, der altid skal indeholde argumenter for de fremstillede synspunkter, er et vigtigt element, der kræver opmærksomhed i undervisningen, da det ofte volder besvær for eleverne.

Et andet centralt bedømmelseskriterium er elevernes evne til at anvende korrekt metodik i arbejdet med non-fiktionstekster, hvilket er afgørende for en god bedømmelse. Der er derfor stadig behov for fokus på



metodisk korrekthed og den analytiske anvendelse af faglige begreber, især i forbindelse med non-fiction, hvor eleverne på samme måde som i fiction har brug for et varieret begrebsapparat. Det skal dog understreges, at et givent begreb i opgaveinstruksen godt kan behandles uden specifikt at blive nævnt, hvilket derfor ikke kan betragtes som en afgørende mangel i bedømmelsen af opgaven.

6.3 Evaluering af skriftlig eksamen i engelsk b på hf

Den skriftlige eksamen i engelsk B på hf d. 27. maj blev i år også anset for at have en passende sværhedsgrad, da 93,8% af evalueringerne viser, at opgavesættet er på et passende niveau for eleverne. Censorerne fremhæver, at novellen, som indgik i opgave 6a, er særligt velvalgt, og især emnerne i både opgave 6a og 6c blev vurderet som relevante og relaterbare for eleverne. Et særligt fokusområde i bedømmelsen af opgave 6c, hvor eleverne skal kombinere tekst- og filmanalyse, er, om eleverne er i stand til at inddrage citater som dokumentation, fordi det er afgørende for en stærk analyse. På prøvedagen d. 27. maj 2024 fordelte eleverne sig som følger: 47% af eleverne valgte opgave 6a, 14% af eleverne valgte opgave 6b. Opgave 6c blev valgt af 39% af eleverne.

Den skriftlige eksamen på hf prøver både læse- og lyttekompetence, og spørgeapparatet i opgave 6 er ens. Eleverne er generelt godt forberedte på opgaverne, men der er fortsat behov for at styrke elevernes færdigheder i at kombinere egen tekst og filmanalyse i opgave 6c og i at anvende citater som dokumentation for deres påstande. Ved den skrevne tekst får eksaminanderne en række ord, udtryk og formuleringer givet, mens de i 6c skal lytte sig frem. Et særligt fokusområde i bedømmelsen af opgave 6c, hvor eleverne skal kombinere tekst- og filmanalyse, er, om eleverne er i stand til at inddrage citater som dokumentation, fordi det er afgørende for en stærk analyse. Overførslen fra det hørte til skrift er vanskelig for mange, fordi opgaven som en del af de faglige mål kræver lyttekompetence.