

# Evaluering af skriftlig prøve sommer 2024 i Musik A stx

Denne skrivelse indeholder råd og vink til undervisningen i skriftlig musik baseret på eksamensresultater, statistik fra førstecensur og censorevaluering fra sommereksamen 2024. Der indføres ikke nye, bindende krav i denne skrivelse.

Årets eksamenssæt kan findes i prøvebanken.dk og tilgås via unilogin.

Med venlig hilsen Sebastian Strabo Svendsen, fagkonsulent i musik, dramatik og musik- og lydproduktion.

## Indhold

1. Årets prøvesæt
2. Censorkursus
3. Karakterniveauet
4. Fra førstecensuren
5. Råd og vink: Fra censorernes evaluering
6. Ny mulighed ved aflevering

### 1. Årets prøvesæt

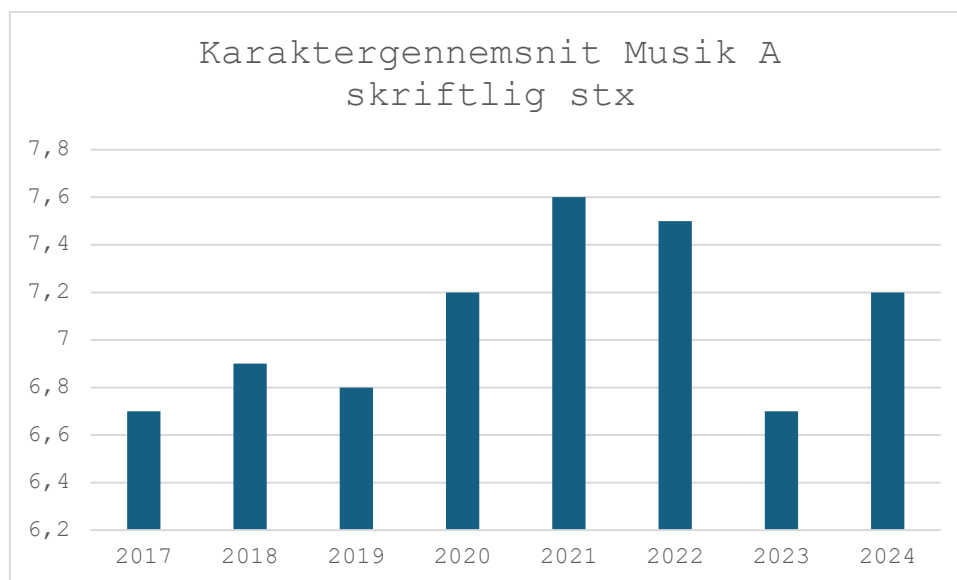
Musikfagets opgavekommission fortsætter traditionen med nyere dansk popmusik til M1 opgave D (rytmisk analyse) og M2 E2 (poprock). Opgavekommissionen håber derigennem, at ny dansk populærmusik i højere grad bliver genstand for arbejdet i musikundervisningen. Derudover fortsætter traditionen med at skabe "huller" i opgavemelodierne til E2 og E3 (jazz) til eksaminandernes selvstændige melodiske- og rytmisk-prosodiske arrangementsarbejde.

### 2. Censorkursus

Forud for opgaveretningen og voteringen af sommereksamen 2024 afholdt ministeriet et obligatorisk censorkursus, hvor fokus var på graden arrangementsarbejde i eksaminandernes besvarelser. Fra opgavekommissionens og fagkonsulentens side ønsker vi et censorkorps, som ikke primært er fejlfindere. Fejl indgår som et parameter i bedømmelsen, men vi ønsker ikke, at censorerne lader fejlene skygge for de teknikker, som eksaminanderne har tilegnet sig. En

elevbesvarelse kan sagtens vise arrangementsmæssigt arbejde på trods af fejlene, ligesom det arrangementsmæssige arbejde kan være af vekslende kvalitet.

### 3. Karakterniveauet



Opgavekommissionen og fagkonsulenten finder elevernes karaktergennemsnit på 7,2 i 2024 passende for Musik A-elevernes forventede niveau. Set i forhold til Musik A-elevernes generelle karakterniveau fra grundskole er det forventeligt, at faget placerer sig karaktermæssigt højere end fællesfaget Dansk A stx (6,5) eller Engelsk A stx (6,3), som mange elever også har. 7,2 er en del højere end gennemsnittet fra 2023 på 6,7, men på linje med gennemsnittet fra 2020 på 7 (2021 og 2022 var overførte skriftlige årskarakterer).

### 4. Fra førstecensuren

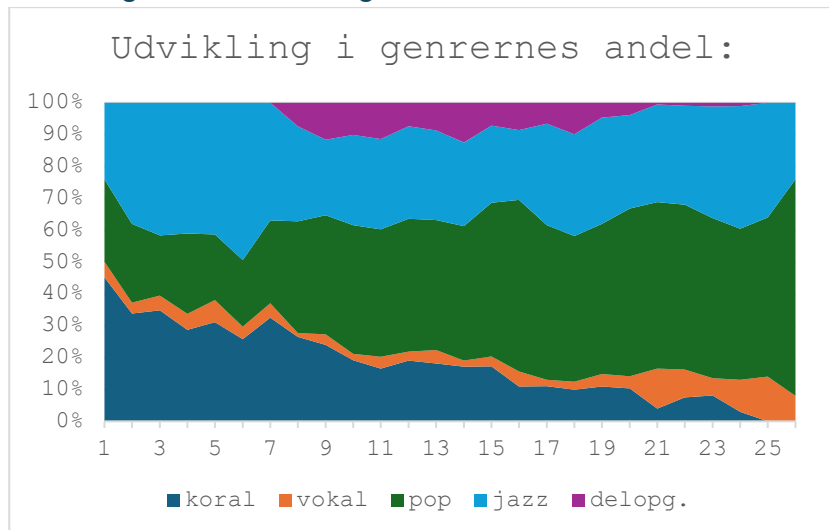
En af censorernes opgaver er at melde statistiske data til Michael Stuckert fra Munkensdam Gymnasium. Ved førstecensuren melder censorerne deres point til M1 og foreløbige karakterer til M2 for de opgaver, de er førstecensorer for. Førstecensuren giver en mulighed for at monitorere studenternes niveau inden den endelige votering. Kravet til validering er ikke på niveau med den officielle statistik fra STIL, dog er førstecensurens samlede gennemsnit enslydende med det officielle gennemsnit.

#### Førstecensurens samlede gennemsnit:

Samlet gennemsnit af M1	8,39
Samlet gennemsnit af M2	6,71

Samlet gennemsnit af M1	8,39
Samlet gennemsnit af resulterende karakterer	7,20

### Udviklingen i besvarede genrer:



Tendenser er, at andelen af elever, som besvarer poprockopgaven er voksende, mens andelen for de øvrige genrer er faldende.

### Gennemsnit fordelt på opgavegenrer:

#### Vokal – 191 eksaminander

Gennemsnit af M1	8,86
Gennemsnit af M2	7,64
Gennemsnit af resulterende karakter	8,06

*VOKAL falder med ca. 1,2 fra M1 til M2 og med 0,8 fra M1 til samlet karakter*

#### Poprock – 1566 eksaminander

Gennemsnit af M1	8,22
Gennemsnit af M2	6,34
Gennemsnit af resulterende karakter	6,92

*POP ROCK falder med ca. 1,9 fra M1 til M2 og med 1,3 fra M1 til samlet karakter*

#### Jazz – 540 eksaminander

Gennemsnit af M1	8,71
Gennemsnit af M2	7,43
Gennemsnit af resulterende karakter	7,72

*JAZZ falder med ca. 1,3 fra M1 til M2 og med ca. 1 fra M1 til samlet karakter.*

Af førstecensuren kan det ses, at alle eksaminander statistisk klarer sig bedst i M1, som har et gennemsnit på 8,39. Alle eksaminander falder statistisk set i karakter fra M1 til M2 (6,71). E1 Vokalsats og E3 Jazz falder med hhv. 1,2 og 1,3, mens E2 Pop-rock falder med 1,9. Der er sandsynligvis mange mulige årsager til denne diskrepans. Vokalsatsbesvarelsenerne i 2024, som der er relativt få af (191), kom for ca. halvdelen af opgavernes vedkommende fra musikgymnasierne Aurehøj og Skt. Annæ. En mulig forskel mellem E2 Poprock og E3 Jazz er, at jazzopgaven er mere skematisk end poprockopgaven, og at jazzelever derved hviler mere i teknikkerne, mens poprock-elever i højere grad løser opgaven ud fra deres musikalitet (fx øre for korsvar). Niels Stampe Langballe fra opgavekommissionen har formuleret, at teknikker skal læres, mens musikalitet skal udvikles. I dette lys er E3 Poprock muligvis vanskeligere at løse for eleverne end E3 Jazz. Det er sandsynligt, at også E1 vokalsats fordrer en udviklet musikalitet og kompetence til at kunne "oversætte" denne til nodeskrift – og at denne kompetence tiltaler vokalsats eleverne og deres lærere. Opgavekommissionen og fagkonsulenten finder karakterfaldsdiskrepansen mellem E2 og E3 særdeles uhensigtsmæssig og vil forsøge at finde tiltag til at mindske denne.

## 5. Råd og vink: Fra censorernes evaluering

### M1:

Overordnet set finder censorerne M1-opgavernes sværhedsgrad tilpas – især akkordlæsning og til dels funktionsharmonisk analyse fra sættet d. 23.05. anses for at være til den lette side, og nogle af censorerne savner bidominanter og herunder forstørrede/formindskede akkorder.

Opgavekommissionen og fagkonsulenten er opmærksomme herpå og mener, det er fornuftigt med opgaver, som mange elever ikke har vanskeligt ved at løse, så de har tid til de andre dele af opgavesættet. En udfordring for opgavekommissionen er, at opgavemelodierne er autentiske melodier og ikke konstruerede til situationen.

En censor udtrykker, at eleverne var gode til alle opgaverne i M1, men ellers fremhæves i det lys særligt opgaverne A, B1 og B2. I forhold til udviklingspunkter for eksaminanderne fremhæver censorerne, at nogle af dem stadig skriver for langt i opgave C – dog nævnes dette som en forbedring i forhold til tidligere år, derudover glemmer nogle eksaminander at dokumentere taktpositioner i opgave D. Til opgave D skriver en censor, at eleverne har vanskeligt ved at kende forskel på clavesrytmik og off-beat, når clavesrytmikken ikke begynder på et ét-slag. Generelt er off-beats på både 1/8 og især 1/16-planet udfordrende for mange af eleverne, og lærerne opfordres derfor til at være opmærksomme herpå i undervisningen. En censor påpeger om B2-opgaven, at det er vanskeligt for eleverne, når de betydende skalatrin er "skjult" inde i akkorderne.

Dette ser opgavekommissionen og fagkonsulenten som et vilkår ved opgaven, som vi lærere skal træne vores elever i. Derudover fremhæves de absolutte og relative trintalssystemer, som ikke altid anvendes konsekvent af elever, hvorved censoren ikke kan gennemskue, hvilket system der anvendes. Konsekvens er vigtigt og rod i systemerne fører til fradrag af point.

Et generelt opmærksomhedspunkt er, hvor meget punktform over for sammenhængende prosa betyder. Eleverne må selv bestemme, om de vil formulere sig i punktform eller skrive i sammenhængende prosa. Det væsentlige er det musikfaglige i analysen – som skal være formidlet i et sprog, som er forståeligt for en censor. En censor påpeger, at det er svært for eleverne at skrive kort og præcist – og denne problematik kendes også fra andre fag. Opfordringen til at skrive ca. en halv side (og ikke mere) er tænkt som en hjælp hertil.

## M2:

Overvejende finder flest censorer, at opgavemelodierne til begge de to opgavesæt er gode – dog er alle ikke lige begejstrede for opgavemelodien "Der" til poprockopgaven fra 23.05., som bliver kaldt ukarakteristisk, bl.a. fordi skelnen mellem vers og omkvæd ikke er tydelig, og der er for lidt plads og for få begivenheder til, at de dygtige elever kan 'shine'. Opgaven kunne ifølge en censor nærmest laves som udfyldningsopgave, og for få steder i opgaven kom derved til at udgøre grundlaget for karakterfastsættelsen.

## Vokal:

Enkelte censorer savnede mere hensyntagen til akkordfremmede toner hos eksaminanderne. Derudover pegede censorerne på overgjort reharmonisering, som forstyrrer og modarbejder melodien. Censorerne bemærker mangler i form af korrekt akkordudtydning (tilfældige toklange og enklange), korrekt prosodi og meningsfulde korsvar. Censorerne påpeger også, at det er vanskeligt for eleverne at lave bevægelige melodiske linjer – hvorved stemmerne bliver statiske. Generelt betragtes genren af censorerne, som en genre, der kræver sang- og korerfaring. Censorerne savner også i nogle af opgaverne almindelige satsteknikker som stemmeføring – hvilket muligvis tyder på, at nogle elever løser opgaven på uskolet vis. Flere censorer mener, der er flere elementer af udfyldning i E2 og E3 end i E1, og at det kan komme E2- og E3-eksaminanderne til gode.

## Poprock:

Af mangler i eksamensbesvarelserne nævnes korrekt prosodi, samspillet mellem trommer og bas, for lidt medstemmearbejde (og vip/gennemgang) og det, at nogle elever kun bruger melodirytmefordobling. Censorerne savner variationer i trommestemmen, som ofte bliver copy-paste-trommer. Af mangler nævner censorerne variationer i groove, crashmarkeringer, seriøst arbejde med fills, selvstændige korsvar og særlige rytmiske begivenheder. Censorerne vil gerne minde eleverne om, at spredt beliggenhed i stemmeføring kan hjælpe med undgå store spring i stemmerne. Generelt bemærker censorerne, at eleverne lader til at bruge flest ressourcer på korarbejdet, mens groovet (særligt trommer) får en mere stedmoderlig behandling. Censorerne angiver, at groovet vægtes mellem 1/3 og 1/2 i helhedsvurderingen af opgavens karakter.

## Jazz:

Af mangler i jazzopgaven nævnes overgjort reharmonisering, skabelontrommer, manglende kvalitet i korsvar, forkert antal stavelser pr. tone og sparsomt rytmisk arbejde. En del af manglerne henføres til skabeloner, som mange lærere sandsynligvis bruger til stilladssering af elevernes læring. Skabeloner er gode at læne sig op ad, og det udfordrende er at løfte sig fra skabelonen. Censorerne har samme pointer til groovet i E3 som i E2 – dog lader det til, at walking bass/four beat trænes mere eksplicit i jazzgenren. Flere censorer angiver, at de vægter groovet mindre i helhedsvurderingen af jazzopgaven end i poprockopgaven. Censorerne ser generelt groovearbejdet i poprock som værende vanskeligere end i jazzopgaven – men også sjovere, som en censor påpeger.

## Evalueringskriterierne:

I forhold til evalueringskriterierne udtrykker flertallet, at de er velfungerende. Vanskeligst at arbejde ud fra er B2 (pga. trintalssystemerne) og de sidste seks skønsmæssigt fordelte point i opgave C. Nogle censorer savner et mere objektivi grundlag for vurdering af medstemmer i E2 og E3, hvor nabovip og vip til IV. trin anses for bedst. Der er i korpset enkelte udsagn om, at vi har sat barren for lavt, når flydekor med helnoder er nok til karakteren 02. Det er forhold som disse, fagkonsulenten og opgavekommissionen diskuterer. I forhold til at vi skal rumme elever med meget forskellige forudsætninger i faget, er vi som nævnt tilfredse med eksaminandernes samlede karaktergennemsnit i 2024.

En censor stiller spørgsmålstejn ved den manglende vægtning af uddyndingen af akkorder i E3 og hæfter sig ved, at det harmoniske i jazzopgaven ligger fint i forlængelse af undervisningen.

Samtidig erkender censoren problematikken med automatiske funktioner i nodeskrivningsprogrammerne. Som det tidligere har været fremme, er denne teknologiske udvikling desværre med til at mudre billedet af elevernes akkordudtydningskompetencer, hvorved kompetencen desværre ikke i særlig grad udprøves i denne del af opgaven. Flere censorer bemærker, at det kunne være skønt, hvis opgaverne C og D kan sættes mere på formel/multiple choice. En ulempe kan være, at opgaverne derved bliver mere sårbare over for kunstig intelligens og øvrige maskinløsninger. Samtidig er prosaopgaverne forhåbentlig med til at styrke formidlingen i SRP-opgaver med musik.

Enkelte censorer anfører, at det er vanskeligt at skulle vurdere opgavegenrer, som censoren ikke selv underviser i. Dette er desværre et vilkår for skriftlige censorer. Kontor for prøver, eksamen og test har ikke kendskab til, hvilke genrer de enkelte hold har trænet, og opgavekommissionen har kendskab til hold, hvor eleverne løser to forskellige genrer. At matche skriftlige censorer med hold ud fra dette kriterium er desværre for omfattende en logistisk opgave.

## 6. Ny mulighed ved aflevering

Fra sommereksamen 2025 kan eleverne valgfrit aflevere en nodeprogramfil som ekstra materiale. M2 afleveres som hidtil som besvarelse og M1 som ekstra materiale (sammen med den valgfrie nodeprogramfil). Nodeprogramfilens format er underordnet. Nodeprogramfilen er ikke til bedømmelse, og censorerne er ikke forpligtede til at bruge filen. Vi forventer dog, at de fleste censorer vil benytte muligheden for at supplere læsningen elevernes pdf-filer med afspilning af de dertilhørende nodeprogramfiler. Der har også i årets censorevaluering været udtrykt ønske herom. Tiltaget er netop tænkt som en hjælp til censorerne, som fremover har mulighed for at supplere deres læsning og lytning.