



Evaluering af skriftlige prøver Sommer 2024

Engelsk eux/hhx/htx

Fagkonsulentens sammenfatning

Indhold

1. Forord	2
2. Opgavesættene	3
3. Fordeling af eksaminander på prøvedagene i maj 2024	3
4. Karaktergennemsnit	3
Eux (m).....	3
Hhx A.....	4
Htx B og eux (t)	4
Htx A.....	5
5. Fagkonsulentens bemærkninger.....	6
5.1 Fordeling på assignment 4	6
5.2 Generelle kommentarer	6



1. Forord

Nedenfor finder du evalueringen af de skriftlige prøver i engelsk for eux, hhx og htx maj 2024. For første gang siden 2020 var prøveafviklingen og censurering i sommerterminen som det plejer med fysisk rettemøde.

Sammenlagt aflagde 13.445 elever skriftlig prøve i engelsk i erhvervsgymnasiet med følgende fordeling:

- 1.179 eux B (merkantil) (karaktergennemsnit 4,8)
- 8.889 hhx A (karaktergennemsnit 5,8)
- 2.191 htx B og eux B (teknisk) (karaktergennemsnit 6,8)
- 1.186 htx A (karaktergennemsnit 6,9)

De tal, der præsenteres nedenfor, er udtræk fra Uddannelsesstatistik.dk. De baseres på institutionernes egne indmeldinger af eksaminandernes antal og resultat, hvorfor der kan ses ændringer i tallene i takt med, at institutionerne indberetter tallene. Tallene for valg af assignments skal læses med forbehold, da disse er baseret på indtastninger i Netprøver, som ikke er endeligt validerede.

Ud over karaktergennemsnit indeholder evalueringen en kort sammenfatning af den skriftlige prøve udarbejdet af fagkonsulenten baseret på tilbagemeldinger fra censorerne. Evalueringen forholder sig udelukkende til karakterer og prøvesæt, ikke til de tekniske forhold herunder it-platforme i forbindelse med afholdelsen af mødet.

Mange tak til censorerne for konstruktive input og tilbagemeldinger samt jeres professionelle og grundige voteringer og villighed til at indgå i den skriftlige censur, samt jeres store tålmodighed med afvikling af censormødet i Fredericia d. 18. juni 2024.

Prøvesættene kan tilgås på [Prøvebanken.dk](https://prøvebanken.dk).

Med venlig hilsen

Karina Vingtoft
Fagkonsulent i engelsk eux, hhx og htx

Karina.Vingtoft@stukovm.dk

Tlf.: 24497035

November 2024



2. Opgavesættene

Herunder listes opgavesættene fra maj 2024 opdelt efter gymnasieretning:

- **Eux merkantil B: Animal testing**
- **Hhx A: Book banning og Keir Starmer**
- **Htx B og Eux teknisk B: Biohacking**
- **Htx A: Damages of colonialism and slavery og Tom Hanks**

Alle sæt er tilgængelige på Prøvebanken.

3. Fordeling af eksaminander på prøvedagene i maj 2024

De to skriftlige prøvedage for engelsk fordelte sig på d. 27. maj med htx og eux teknisk på niveau A og B og d. 28. maj med hhx og eux merkantil på niveau A og B. Sygeprøven blev skrevet d. 13. august 2024.

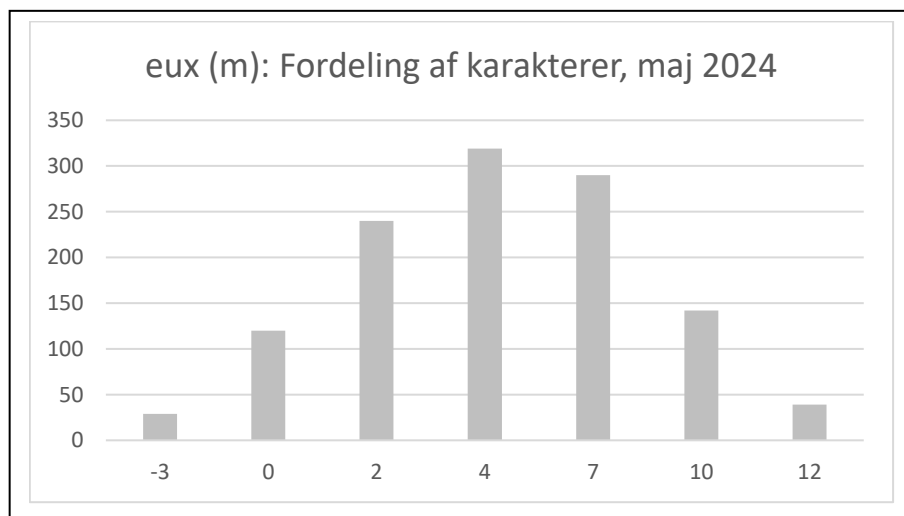
Sammenlagt aflagde 13.445 elever skriftlig prøve i maj. Af dem skrev 1.179 eux merkantil, 8.889 hhx, 2.191 htx niv. B/ eux teknisk og 1.186 htx niv. A.

4. Karaktergennemsnit

Herunder følger en sammenfatning af karaktererne for skriftlig sommertermin 2024 baseret på Uddannelsesstatistik.dk. Der er stadig efterdønninger af reduceret prøvegennemløb ifm. Covid.

Eux (m)

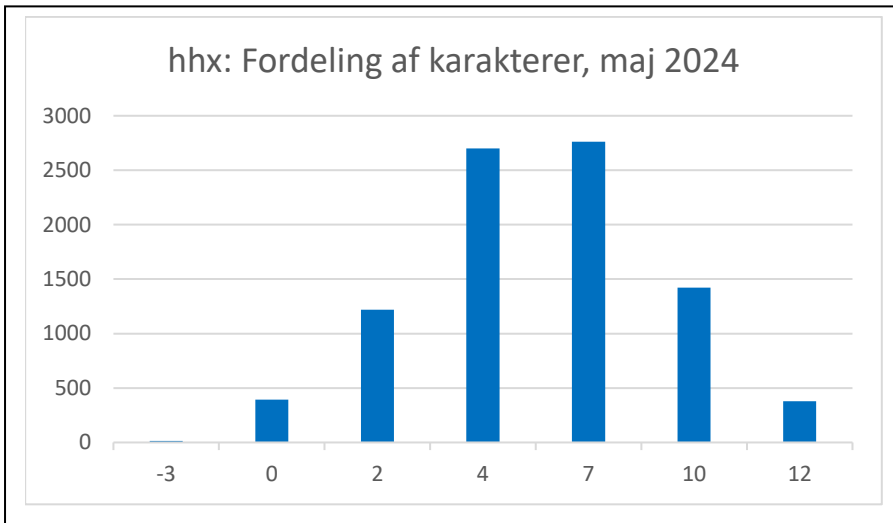
Eux (m)	2021	2022	2023	2024
Karaktergennemsnit	-	4,1	4,7	4,8
Antal elever	-	261	1.220	1.179





Hhx A

Hhx	2021	2022	2023	2024
Karaktergennemsnit	-	7,0	5,9	5,8
Antal elever	-	66	8.932	8.889



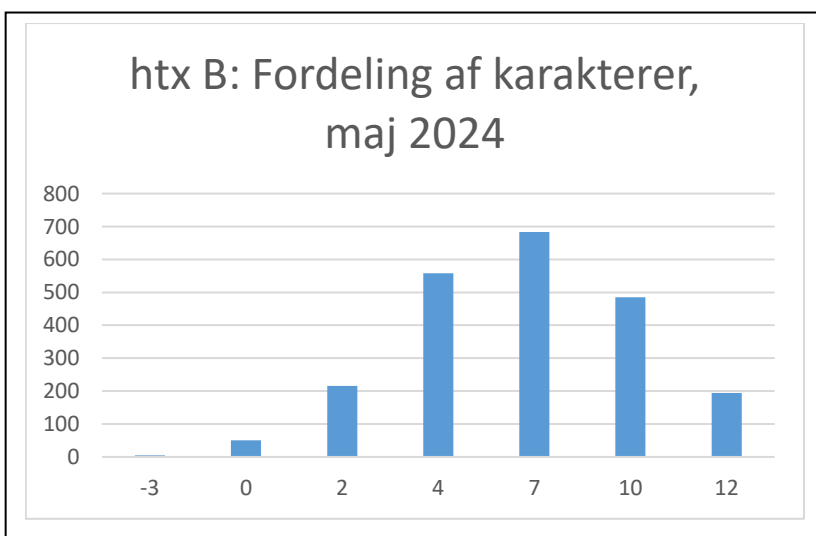
Fordeling: Assignment 4

Nedenfor fremgår eksaminandernes valg af hhv. 4A og 4B til prøvedagen i maj.

Engelsk hhx	Antal karakterer
4A	3101
4B	5788
Total	8889

Htx B og eux (t)

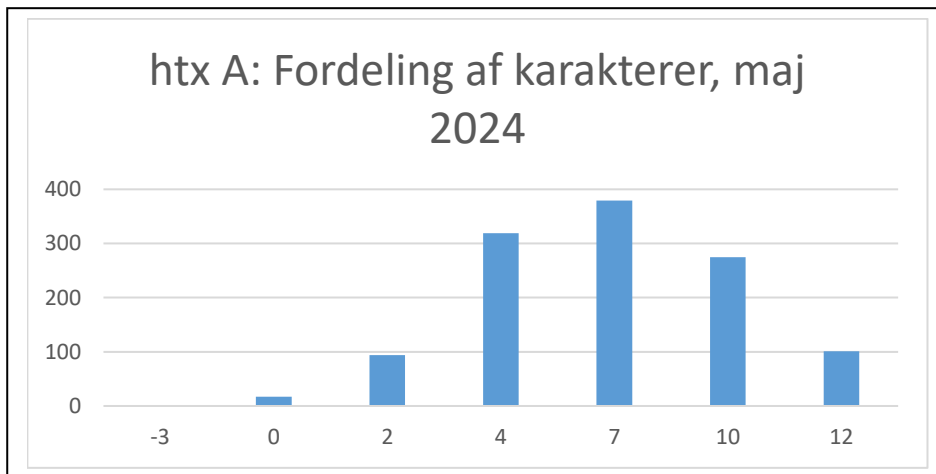
Htx B	2021	2022	2023	2024
Karaktergennemsnit	-	6,2	6,4	6,8
Antal elever	-	2.250	1.749	2.191





Htx A

Htx A	2021	2022	2023	2024
Karaktergennemsnit	-	3,75	6,4	6,9
Antal elever	-	13	1.398	1.186



Fordeling: Assignment 4

Nedenfor fremgår eksaminandernes valg af hhv. 4A og 4B til prøvedagen i maj.

Htx A	Antal karakterer
4A	1054
4B	132
Total	1186



5. Fagkonsulentens bemærkninger

5.1 Fordeling på assignment 4

De skriftlige censorer indtaster i forbindelse med deres votering, hvilken større skriveopgave (4a eller 4b for hhx A og 4a1/ 4a2 eller 4b for htx A) eksaminanden har valgt. Tallene for valg af assignments skal læses med forbehold, da tallene er baseret på indtastninger i Netprøver, som ikke er endeligt validerede.

En overvægt af eksaminanderne fra hhx vælger analytical essay, mens eksaminanderne fra htx A i højere grad vælger argumentative essay/ manuscript for speech.

5.2 Generelle kommentarer

Følgende kommentarer er baseret på tilbagemeldinger og observationer fra de skriftlige censorer og er nedenfor inkluderet med henblik på styrkelse af den skriftlige dimension.

Generelt vurderer censorerne, at emnerne er spændende og at sværhedsgraden for alle prøvesæt er passende. Samtidig påpeger censorerne på alle uddannelser, at mange elever fortsat har svært ved argumentative essay.

Eux (m)

Generelt vurderer censorerne, at sværhedsgraden for prøvesættet er passende.

Kommentarer til prøvesæt til eux

- Mange elever skriver nutidsformer uden 3. person-entals "s"
- E-mail: Fokus på formalia i forhold til fx indledende hilsen mangler
- E-mail: Ordene "conscious" og "terms of delivery" er svære for mange at anvende korrekt.
- Teksterne er ikke svære at forstå, men de fleste elever er udfordret på genren argumentative essay.
- Mange elever skriver om "egen holdning til emnet" - og de fleste glemmer at dokumentere
- Eleverne har svært ved at lave korrekte kildehenvisninger.

Hhx

Generelt vurderer censorerne, at sværhedsgraden for prøvesættet er passende.

Kommentarer til prøvesæt til hhx A

- Eleverne har svært ved opgave 1 om adverbier, opgave 2 om forklaring af funktion samt den syntaktiske analyse.
- E-mail: Høflighed ift. konsekvenser og løsninger har været svært for nogle elever i e-mail, samt omvendt ordstilling.
- Emnet "Book Banning" appellerede i den grad til eleverne, men der var også en ensretning i holdningerne, som bliver præsenteret i kilderne.
- Talen er god, men mange elever laver en mekanisk analyse. Nogle elever glemmer også at fortolke og vurdere gennemslagskraften. Man kunne have sat en note eller to mere på, da flere elever ikke kender partier m.m. i UK.
- En del elever har reelt for korte besvarelser i 4a/4b pga. inddragelse af for mange og også lange citater; der er problemer med tegnsætningen ved citaterne



Htx B og eux (t)

Generelt vurderer censorerne, at sværhedsgraden for prøvesæt er passende med tendens til at grammatikopgaverne er lette.

Kommentarer til prøvesæt htx B

- Eleverne er særligt udfordrede af at se og ændre bøjningen på verber i delprøve 1 samt omskrivningen af opgave d i delprøve 2
- Assignment 3 kan være lidt forvirrende for eleverne. Der er mange ting at forholde sig til ift. kort tekst.
- Brugen af ”unexpectedly” og ”shockingly” er i flere besvarelser meget konstrueret.
- Eleverne har svært ved at formulere en ordentlig thesis statement.
- I flere besvarelser mangler der korrekte kildehenvisninger.
- Tendens til at redegøre i stedet for at argumentere.

Htx A

Generelt vurderer censorerne, at sværhedsgraden for prøvesæt er passende, dog med en tendens til svær.

Kommentarer til prøvesæt til htx A

- Grammatikken har været svær for eleverne, teksterne til opgave 4 har været velvalgte, aktuelle og af passende sværhedsgrad.
- Flere elever har svært ved omskrivning af passiv/aktiv
- Brugen af appelformer i egen tekst løses meget forskelligt af eleverne.
- Der er meget stor forskel på sværhedsgraden i 4a og b.
- Mange elever har kun brugt 2 ud af 5 tekster til 4A-1 og 4A-2.
- I 4B har eleverne svært ved at indlede og strukturere deres analyser.
- Mange lader kilderne tale for sig selv, eller i citationsform blive deres egen argumentation. De kan altså have svært ved at inddrage kilderne selvstændigt i deres besvarelse.